

**Uchwała Nr XXIX/318/2004**  
**Rady Miasta Ostrowca Świętokrzyskiego**  
**z dnia 22 grudnia 2004 r.**

**w sprawie Gminnego Programu Profilaktyki i Rozwiązywania Problemów**  
**Alkoholowych w Gminie Ostrowiec Świętokrzyski.**

Na podstawie art. 4<sup>1</sup> ust. 2 ustawy z dnia 26 października 1982 roku o wychowaniu w trzeźwości i przeciwdziałaniu alkoholizmowi / Dz. U. z 2002r. Nr 147, poz. 1231 i Nr 167, poz.1372 oraz z 2003r. Nr 80, poz. 719 i Nr 122, poz. 1143/ oraz art. 18 ust. 2 pkt 15 ustawy z dnia 8 marca 1990r. o samorządzie gminnym / Dz. U. z 2001r. Nr 142, poz. 1591 z 2002r. Nr 23, poz. 220 Nr 62, poz. 558 Nr 113, poz. 984 Nr 153, poz. 1271 Nr 214, poz. 1806, z 2003r. Nr 80 poz.717 i Nr 162 poz.1568 oraz z 2004r. Nr 102 poz. 1055 i Nr 116, poz. 1203 /, po zasięgnięciu opinii Gminnej Komisji Rozwiązywania Problemów Alkoholowych, **Rada Miasta uchwala, co następuje:**

§ 1. Uchwala się „Gminny Program Profilaktyki i Rozwiązywania Problemów Alkoholowych w Gminie Ostrowiec Świętokrzyski na 2005 rok”, stanowiący załącznik do niniejszej uchwały.

§ 2. Wykonanie uchwały powierza się Prezydentowi Miasta Ostrowca Świętokrzyskiego poprzez koordynowanie i nadzorowanie realizacji uchwalonego Programu.

§ 3. Uchwała podlega ogłoszeniu na tablicy ogłoszeń w siedzibie Urzędu Miasta Ostrowca Świętokrzyskiego oraz zostaje podana do wiadomości publicznej w prasie lokalnej.

§ 4. Uchwała wchodzi w życie z dniem 1 stycznia 2005 roku.

Przewodniczący Rady Miasta  
mgr Wojciech Kotasiak

Załącznik do uchwały Nr XXIX/318/2004  
Rady Miasta Ostrowca Świętokrzyskiego  
z dnia 22 grudnia 2004 r.

**GMINNY PROGRAM  
PROFILAKTYKI I ROZWIĄZYWANIA  
PROBLEMÓW ALKOHOLOWYCH  
W GMINIE OSTROWIEC ŚWIĘTOKRZYSKI  
NA 2005 ROK**



---

**OSTROWIEC ŚWIĘTOKRZYSKI  
2005**

Gminny Program Profilaktyki i Rozwiązywania Problemów Alkoholowych w Ostrowcu Świętokrzyskim na 2005 rok, zwany dalej „Programem” określa lokalną strategię w zakresie profilaktyki oraz minimalizacji szkód społecznych i indywidualnych wynikających z nadużywania alkoholu.

Program określa w szczególności strategiczne cele i zadania gminy wynikające z art.4<sup>1</sup> ustawy z dnia 26 października 1982r. o wychowaniu w trzeźwości i przeciwdziałaniu alkoholizmowi (Dz. U. z 2002r. Nr 147, poz.1231 z późniejszymi zmianami), zwanej dalej „ustawą”. Zgodnie z treścią ustawy, zadania w zakresie przeciwdziałania alkoholizmowi realizuje się przez odpowiednie kształtowanie polityki społecznej, a w szczególności: tworzenie warunków sprzyjających realizacji potrzeb, których zaspokajanie motywuje powstrzymanie się od spożywania alkoholu, działalność wychowawczą i informacyjną, ograniczanie dostępności do alkoholu, leczenie, rehabilitację i reintegrację osób uzależnionych od alkoholu, zapobieganie negatywnym następstwom nadużywania alkoholu i ich usuwanie oraz przeciwdziałanie przemocy w rodzinie.

Program, opierający się na wytycznych Państwowej Agencji Rozwiązywania Problemów Alkoholowych oraz Narodowym Programie Profilaktyki i Rozwiązywania Problemów Alkoholowych zatwierdzonym przez Radę Ministrów Rzeczypospolitej Polskiej w dniu 26 września 2000r., jest wyrazem dążenia samorządu lokalnego do stwarzania warunków sprzyjających zachowaniu zdrowia fizycznego i psychicznego mieszkańców Ostrowca Świętokrzyskiego, właściwemu wychowaniu młodego pokolenia oraz zachowaniu ładu i porządku publicznego.

# CZĘŚĆ I

## INFORMACJA DOTYCZĄCA STANU PROBLEMÓW UZALEŻNIEŃ ORAZ UŻYWANIA PRZEMOCY W GMINIE OSTROWIEC ŚWIĘTOKRZYSKI

W wyniku ogłoszonego przez Prezydenta Miasta Ostrowca Świętokrzyskiego otwartego konkursu ofert, Stowarzyszenie „Nadzieja Rodziny” z siedzibą w Kielcach, opracowało raport, który przedstawia rozmiary problemów uzależnień w zakresie alkoholizmu, narkomanii, nikotynizmu oraz używania przemocy w rodzinie na terenie miasta Ostrowca Świętokrzyskiego.

Badania wśród dzieci, młodzieży i dorosłych mieszkańców Ostrowca Świętokrzyskiego przeprowadzono w okresie od sierpnia do września 2004 roku. Zrealizowano 2702 ankiety, w tym 571 ankiet z uczniami szkół podstawowych, 1312 ankiet z uczniami szkół gimnazjalnych oraz 819 ankiet z uczniami szkół ponadgimnazjalnych. Wśród dorosłych mieszkańców zrealizowano 2614 ankiet.

Ujęta w Programie informacja dotycząca problemów uzależnień oraz używania przemocy przedstawia tylko niektóre elementy przeprowadzonej diagnozy.

Pełen raport znajduje się w Wydziale Edukacji i Spraw Społecznych Urzędu Miasta Ostrowca Świętokrzyskiego oraz na stronie internetowej: [www.um.ostrowiec.pl](http://www.um.ostrowiec.pl)

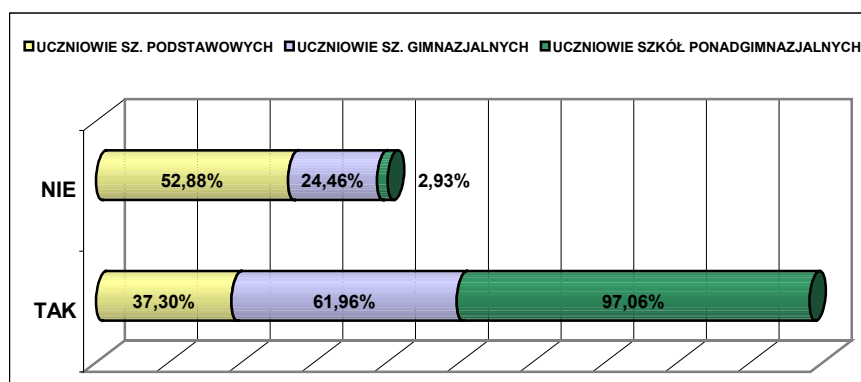
### I. Używanie alkoholu przez młodzież szkolną w opinii uczniów różnych typów szkół

Na podstawie wyników badań obserwuje się tendencję wzrostową w spożywaniu alkoholu przez dzieci i młodzież. Niepokojący jest fakt, iż systematycznie zwiększa się odsetek młodzieży pijącej alkohol często i w dużych ilościach.

Uzyskane dane z badań wskazują na utrzymywanie się wśród uczniów wzrostu popularności picia piwa i wódki. Systematycznie obniża się wiek inicjacji alkoholowej. Wśród dwóch typów szkół (gimnazja, szkoły ponadgimnazjalne) problemy alkoholowe wśród młodzieży stanowią poważne zagrożenie.

#### 1. Wskazania na spożywanie alkoholu przez badaną młodzież z uwzględnieniem typu szkoły.

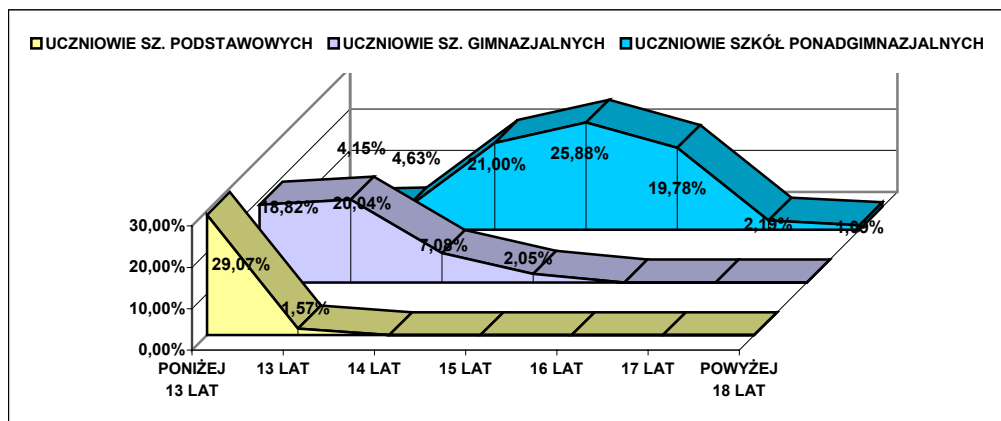
Z przeprowadzonych badań wynika, że 97,06% respondentów ze szkół ponadgimnazjalnych miało kontakt z alkoholem. 61,96% uczniów szkół gimnazjalnych twierdząco odpowiedziało na to pytanie, a 37,30% dzieci ze szkół podstawowych przyznało się do picia alkoholu [ryc. 1].



Ryc. 1

## 2. Wskazania na wiek inicjacji alkoholowej u badanej młodzieży z uwzględnieniem typu szkoły.

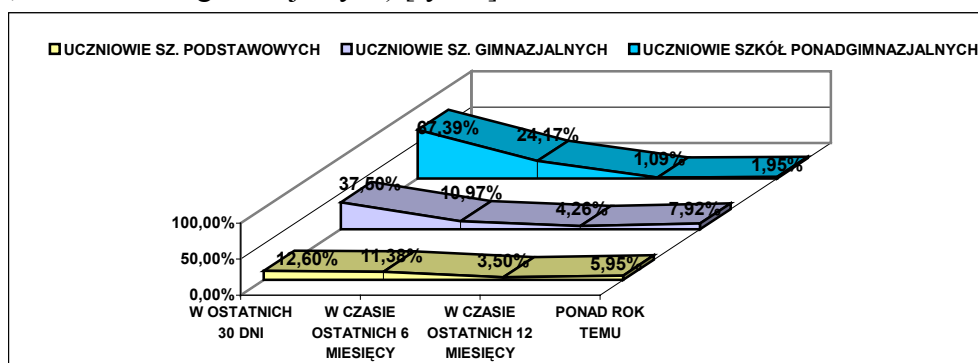
Z analizy danych wynika, że obniża się wiek inicjacji alkoholowej. Do kontaktu z alkoholem poniżej 13 roku życia przyznaje się 29,07% uczniów szkół podstawowych, 18,82% ze szkół gimnazjalnych. Wśród badanych ze szkół ponadgimnazjalnych stwierdzić można, że najczęściej kontakt z alkoholem miała młodzież między 14 a 16 rokiem życia [ryc. 2].



Ryc. 2

## 3. Wskazania na ostatni kontakt z alkoholem przez badanych uczniów z uwzględnieniem typu szkoły.

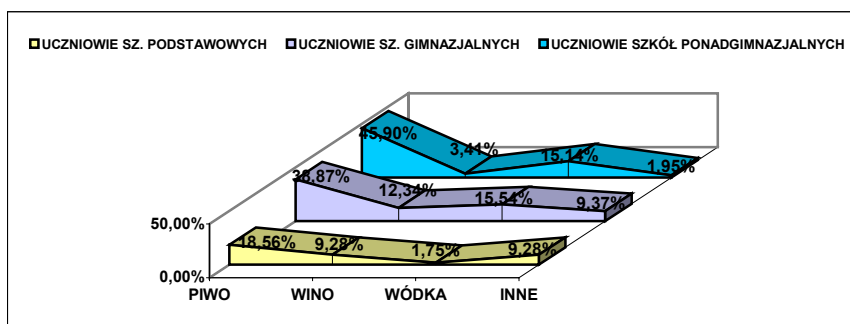
Największa ilość badanych zadeklarowała picie alkoholu w ciągu ostatnich 30 dni. Wyniki badań dotyczące typu szkół również najczęściej wskazują tę samą kategorię (67,39% ze szkół ponadgimnazjalnych, 37,50% ze szkół gimnazjalnych oraz 12,60% ze szkół podstawowych). Kolejną odpowiedź, którą najczęściej wskazywali badani, to picie alkoholu w czasie ostatnich 6 miesięcy. Najmniej wskazano na odpowiedź: „w czasie ostatnich 12 miesięcy” (1,09% ze szkół ponadgimnazjalnych, 3,50% ze szkół podstawowych oraz 4,26% ze szkół gimnazjalnych) [ryc. 3].



Ryc. 3

## 4. Rodzaje alkoholi najczęściej spożywanych przez badanych uczniów z podziałem na typy szkół.

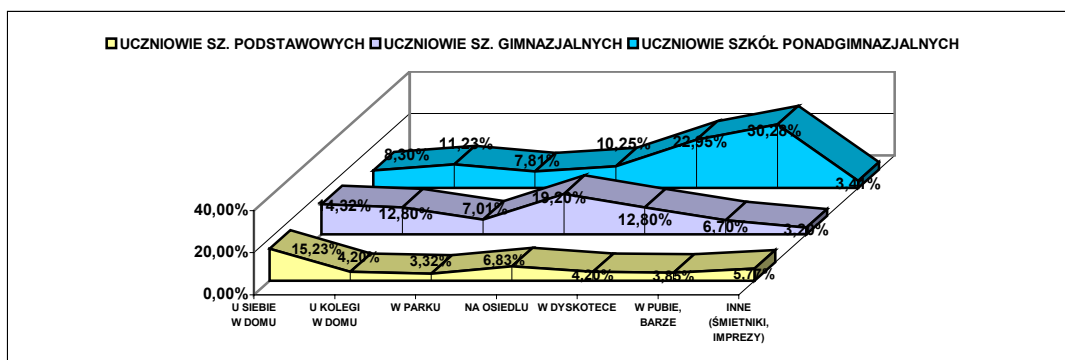
Najbardziej popularnym alkoholem spożywanym przez badaną młodzież jest piwo (45,90% szkoły ponadgimnazjalne, 38,87 szkoły gimnazjalne, 18,56 szkoły podstawowe) i wódka (15,14% uczniów ze szkół ponadgimnazjalnych, 15,54% ze szkół gimnazjalnych). Wśród badanych ze szkół podstawowych popularnym alkoholem jest wino i szampan (9,28%) [ryc. 4].



Ryc. 4

## 5. Wskazania na najczęstsze miejsca spożywania alkoholu przez badaną młodzież z uwzględnieniem typu szkoły.

Biorąc pod uwagę kryterium szkoły najczęstsze miejsca spożywania alkoholu przez badanych uczniów szkół podstawowych to ich dom (15,23%), gimnazjalnych – to osiedle (19,20%), ponadgimnazjalnych – to pub lub bar (30,28%). Wynika z tego, iż najmłodsi uczniowie kryją się z problemem picia alkoholu, podobnie jak palenia, natomiast starsi uczniowie spożywają alkohol w miejscach publicznych [ryc. 5].



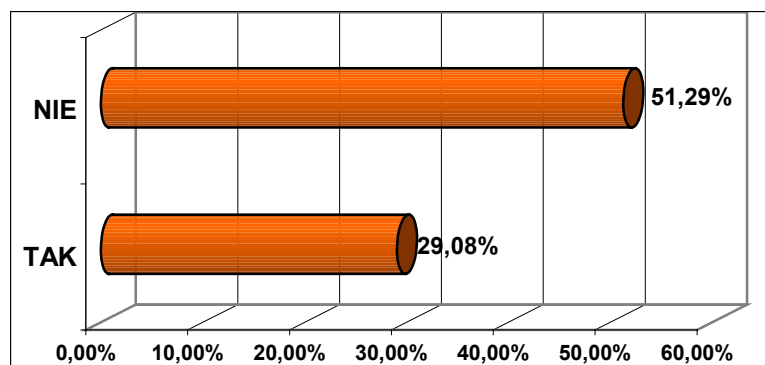
Ryc. 5

## II. Zjawisko używania narkotyków przez badaną młodzież w opinii uczniów różnych typów szkół

Bardzo trudna jest ocena rzeczywistego zasięgu zjawiska używania narkotyków przez młodzież. Statystyki służby zdrowia i placówek pomocowych informują zasadniczo o osobach uzależnionych wymagających leczenia i podejmujących terapię. Aktualnie istotnych danych z tego zakresu dostarczają informacje policji dotyczące posiadania, używania i dystrybucji narkotyków. Wyniki przeprowadzonej diagnozy pozwalają na przybliżoną ocenę zagrożeń związanych z narkomanią.

### 1. Wskazania na uzyskanie propozycji użycia narkotyków przez badaną młodzież (razem).

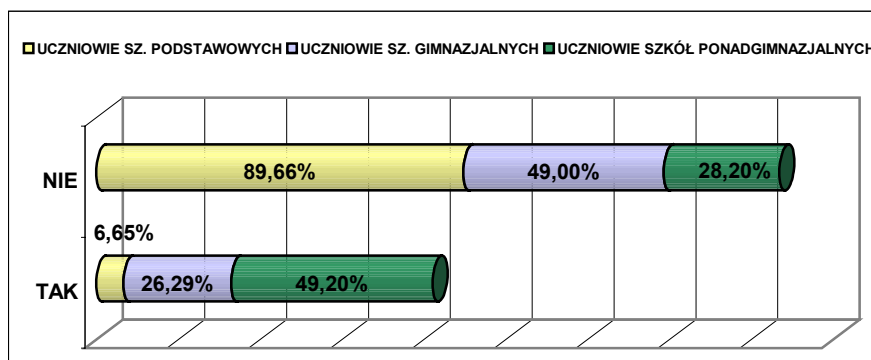
Analiza wyników badań wskazuje, iż wzrasta liczba uczniów, którzy eksperymentują z nielegalnymi substancjami odurzającymi. 51,29% badanych nigdy nie uzyskało propozycji użycia narkotyków, a 29,08% uczniów propozycję taką otrzymało [ryc. 1]. Około 20% respondentów nie udzieliło odpowiedzi na to pytanie.



Ryc. 1

## 2. Wskazania na uzyskanie propozycji użycia narkotyków przez badaną młodzież z uwzględnieniem typu szkoły.

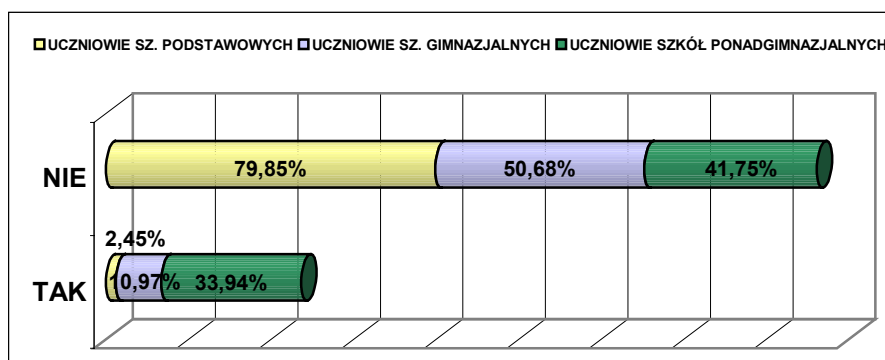
Kryterium szkoły pozwala stwierdzić, iż 49,20% respondentów ze szkół ponadgimnazjalnych, 26,29% uczniów szkół gimnazjalnych i 6,65% podstawowych miało możliwość użycia narkotyków za namową innych osób. Problem ten w świetle wyników wydaje się poważny [ryc. 2].



Ryc. 2

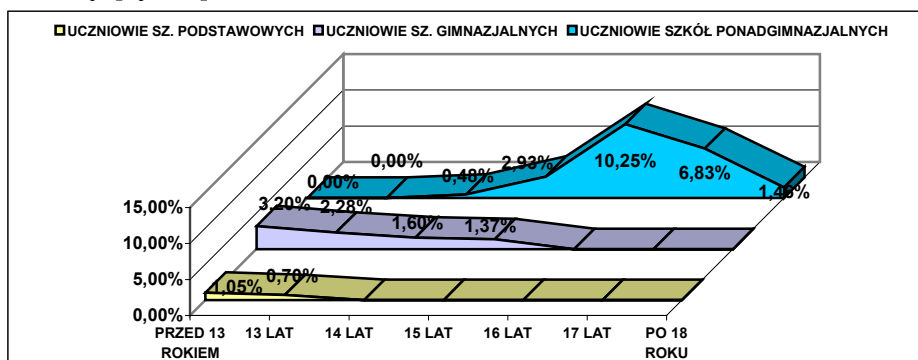
## 3. Używanie narkotyków przez badanych uczniów z podziałem na typ szkoły.

Analizując dane dotyczące informacji na temat, czy kiedykolwiek badana młodzież używała narkotyków, można zaobserwować, że najwyższą grupę respondentów, którzy twierdząco odpowiedzieli na to pytanie, stanowią uczniowie szkół ponadgimnazjalnych (33,94%). Prawie 10,97% gimnazjalistów twierdzi, że zażywało narkotyki. 2,45% badanych uczniów szkół podstawowych przyznaje się do używania substancji psychoaktywnych [ryc. 3].



Ryc. 3

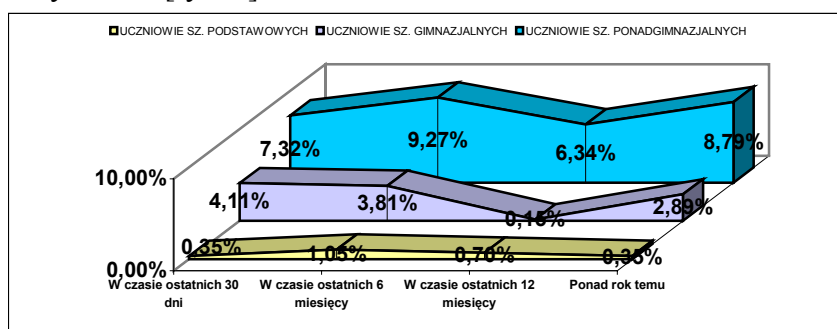
4. Wskazania na wiek inicjacji narkotykowej u badanej młodzieży z uwzględnieniem typu szkoły [ryc. 4].



Ryc. 4

5. Wskazanie na ostatni kontakt z narkotykami przez badanych uczniów z uwzględnieniem typu szkoły.

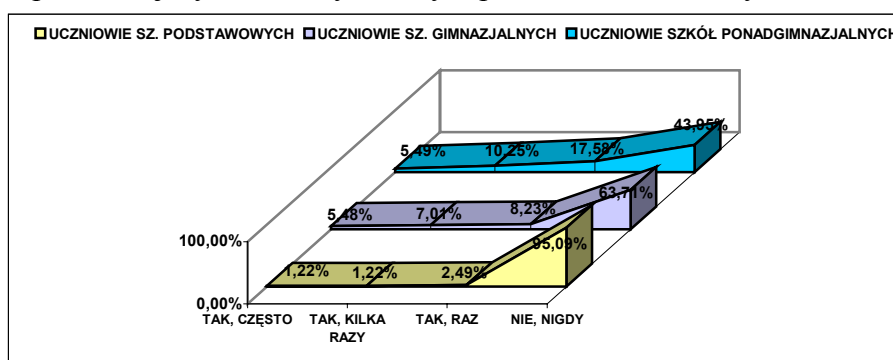
W badanej próbie największy odsetek uczniów, którzy przyznali się do używania narkotyków stanowili respondenci szkół ponadgimnazjalnych: w ciągu ostatnich sześciu miesięcy – 9,27% badanych, kolejno w ostatnich 30 dniach – 7,32%, i w czasie ostatnich 12 miesięcy – 6,34%. Wyraźnie widoczny jest wzrost popularności narkotyków wśród uczniów starszych klas [ryc. 5].



Ryc. 5

6. Wskazania na uzyskanie propozycji kupna narkotyków przez badaną młodzież z uwzględnieniem typu szkoły.

Zdecydowana większość respondentów wskazała, że nigdy nie proponowano im kupna narkotyków (uczniowie szkół: podstawowych 95,09%, gimnazjalnych 63,71% oraz ponadgimnazjalnych 43,95%). Jednak 35% badanych przyznało się do kontaktu z osobami rozprowadzającymi narkotyki, w tym ponad 10% kilka razy bądź często [ryc. 6].

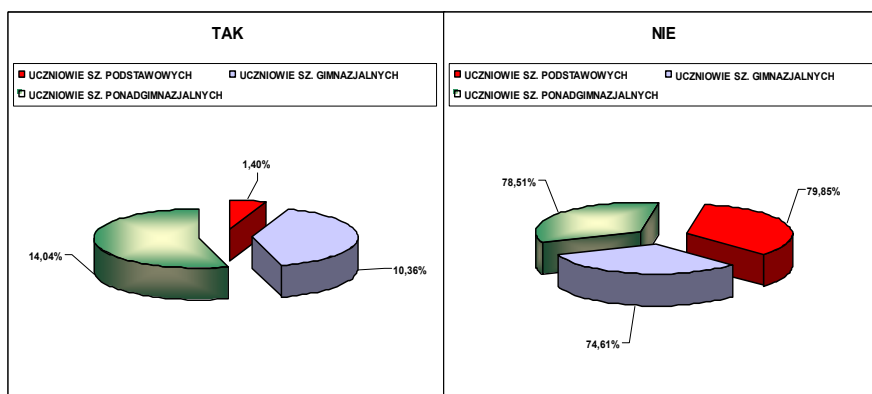


Ryc. 6



## 7. Wskazania na kontakt z narkotykami na terenie szkoły przez badaną młodzież z uwzględnieniem typu szkoły.

Kontakt z narkotykami na terenie szkoły deklarują głównie uczniowie szkół ponadgimnazjalnych (14,04%). Nieco mniejszy odsetek (10,36%) dotyczy uczniów gimnazjów. Najrzadziej mieli styczność z narkotykami na terenie szkoły uczniowie szkół podstawowych (1,40%) [ryc. 7].



Ryc. 7

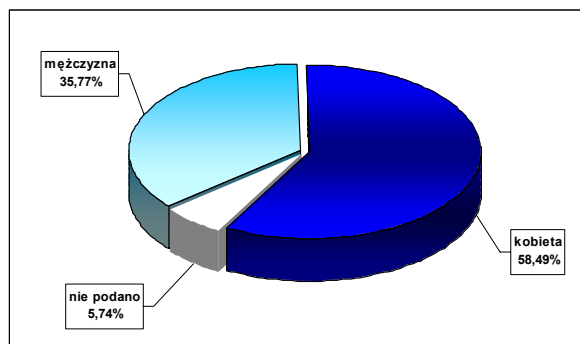
## III. Wyniki badań ankietowych wśród dorosłych mieszkańców Ostrowca Świętokrzyskiego

### 1. Informacje ogólne.

Od dorosłych mieszkańców zebrano opinie na temat występujących form patologii społecznej na terenie miasta Ostrowca Świętokrzyskiego. Oceniano zachowania patologiczne charakterystyczne dla młodzieży i dorosłych. Zebrano dane dotyczące szczególnie niebezpiecznych miejsc w mieście. W diagnozie skoncentrowano się również na zjawisku przemocy domowej.

Tabela. Płeć dorosłych respondentów

| Płeć      | Wskazania osób badanych |       |
|-----------|-------------------------|-------|
|           | n=2464                  | %     |
| Mężczyzna | 935                     | 35,77 |
| Kobieta   | 1529                    | 58,49 |

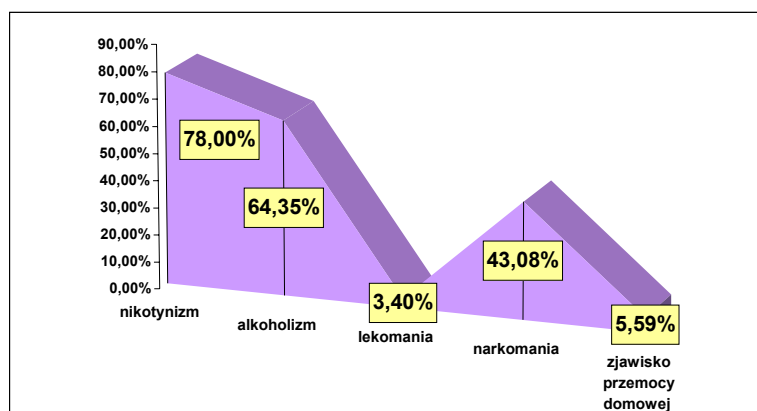


Ryc. 1

Badane osoby to w większości kobiety, stanowiły one 58,49% ogółu badanych. Mężczyźni natomiast 35,77% badanych. Nieznaczną część ankiet nie zawierała informacji na temat płci [ryc. 1].

## 2. Formy zachowań patologicznych występujące najczęściej wśród młodzieży na terenie Ostrowca Świętokrzyskiego w opinii badanych mieszkańców.

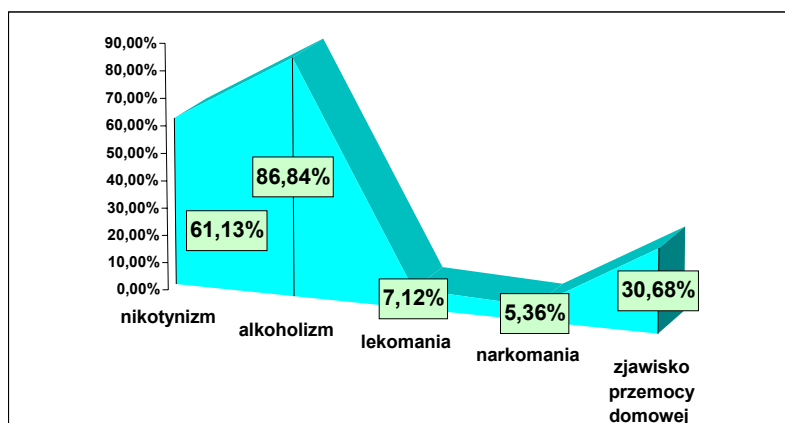
Wśród patologii dotyczących osób młodych największymi problemami są nikotynizm (78,00%) oraz alkoholizm (64,35%). Wyraźnym problemem jest także zjawisko narkomanii (43,08%) [ryc. 2].



Ryc. 2

## 3. Formy zachowań patologicznych występujące najczęściej wśród dorosłych na terenie Ostrowca Świętokrzyskiego w opinii badanych mieszkańców.

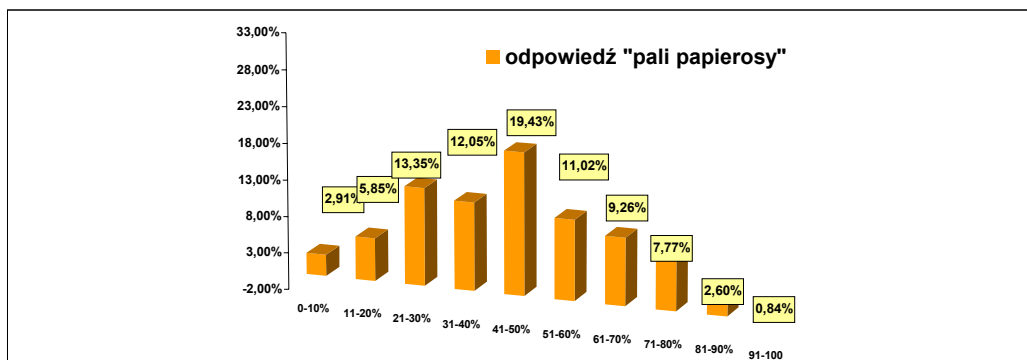
Zachowania patologiczne osób dorosłych związane są głównie z problemem alkoholowym (86,84%) i nikotynizmem (61,13%). Istotny odsetek wskazań dotyczy zjawiska przemocy domowej (30,68%) [ryc. 3].



Ryc. 3

Interesujące jest porównanie patologii w ocenie społeczeństwa Ostrowca Świętokrzyskiego „typowych” dla młodzieży oraz „typowych” dla dorosłych. Młodzież jest typowana jako „dominująca” na polu zjawiska narkomanii. Różnica odpowiedzi „młodzież” (ok. 43%) i „dorośli” (5%) jest wyraźna. Uzależnienie od narkotyków jest postrzegane jako „nowoczesne” – typowe dla młodzieży.

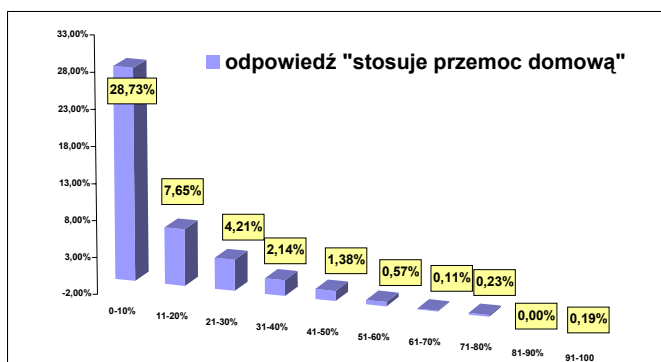
**4. Odsetek młodzieży palącej papierosy w opinii badanych dorosłych mieszkańców Ostrowca Świętokrzyskiego [ryc. 4].**



Ryc. 4

**5. Odsetek młodzieży stosującej przemoc w domu w świetle opinii dorosłych mieszkańców Ostrowca Świętokrzyskiego.**

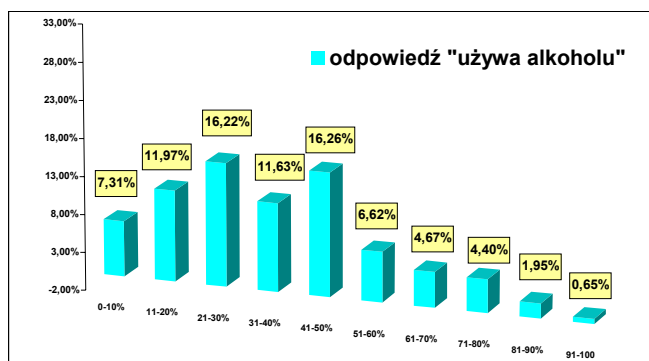
Zjawisko stosowania przemocy w domu nie jest typowe dla ludzi młodych. Blisko 1/3 badanych wskazała, że od 0 do 10% młodzieży jest dotkniętej tym zjawiskiem. Pozostałe odpowiedzi do 50% włącznie wskazywały niewielki odsetek. Przedział patologii powyżej 50% był wskazywany incydentalnie [ryc. 5].



Ryc. 5

**6. Odsetek młodzieży pijącej alkohol w opinii dorosłych mieszkańców Ostrowca Świętokrzyskiego.**

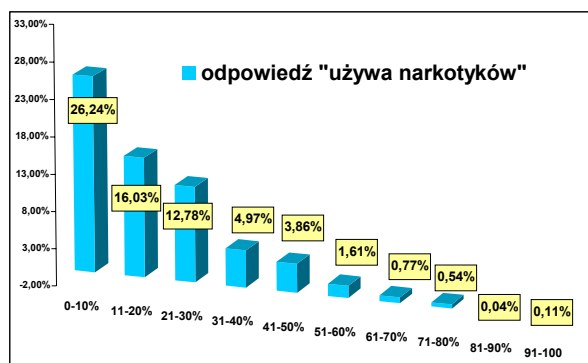
Spożywanie alkoholu wśród młodzieży jest znacznym problemem w ocenie respondentów. Jednakże badane osoby odmienne klasyfikowały nasilenie tej patologii w środowisku młodzieży Ostrowca. Ok. 16% osób wskazywało, że jest to problem 21-30% oraz 41-50% uczniów. Podobne „rozdzielenie” opinii badanych nastąpiło w zbiorze 11-20% oraz 31-40% jako młodzieży używającej alkoholu [ryc.6].



Ryc. 6

## 7. Odsetek młodzieży używającej narkotyków w świetle opinii dorosłych mieszkańców Ostrowca Świętokrzyskiego.

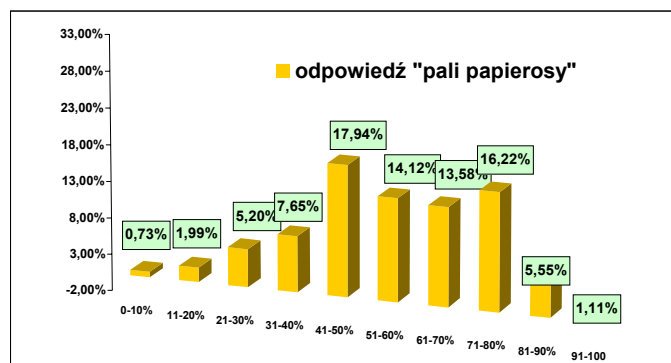
Zjawisko narkomanii jest często spotykane wśród młodzieży. Około 16% badanych wskazuje, że odsetek zażywających to od 11% do 20% młodych mieszkańców Ostrowca Świętokrzyskiego. Blisko 13% badanych podaje, iż młodzieży ulegającej tej patologii jest od 21% do 30%. Nieco niższy procent odpowiedzi wskazuje na nasilanie tej patologii na poziomie 31-40% oraz 41-50% [ryc. 7].



Ryc. 7

## 8. Odsetek osób dorosłych palących papierosy według dorosłych mieszkańców Ostrowca Świętokrzyskiego.

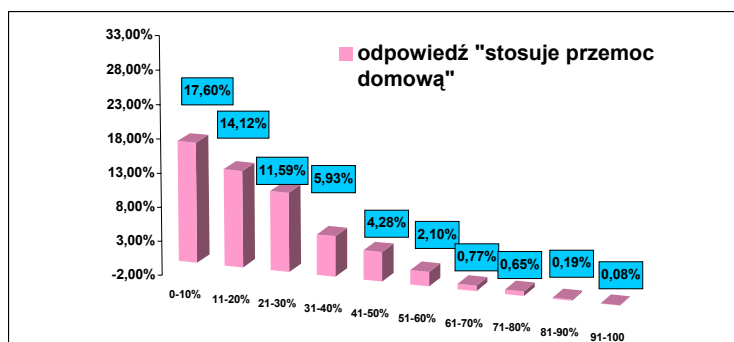
Dorośli są oceniani przez respondentów jako zdominowani przez patologię nikotynizmu, najczęstsza odpowiedź badanych (18%) to: ok. połowa dorosłych pali papierosy. Rozkład statystyczny tej cechy jest płaski, co wskazuje na brak zdecydowania badanych w udzielaniu odpowiedzi na to pytanie lub na trudność w zinterpretowaniu skali tego zjawiska [ryc. 8].



Ryc. 8

## 9. Odsetek dorosłych stosujących przemoc domową w opinii dorosłych mieszkańców Ostrowca Świętokrzyskiego.

Zjawisko stosowania przemocy w domu jest typowe dla ludzi dorosłych. Wyniki ankiety sugerują, że od około 10% do około 30% dorosłych dotkniętych jest tym zjawiskiem. Pozostałe odpowiedzi od 40% do 70% włącznie wskazywały niewielki odsetek. Przedział patologii powyżej 70% był wskazywany incydentalnie [ryc. 9].

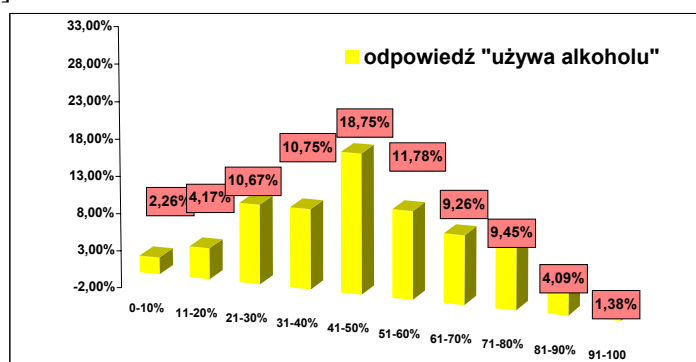


Ryc. 9

## 10. Odsetek dorosłych nadużywających alkoholu w opinii dorosłych mieszkańców Ostrowca Świętokrzyskiego.

Spożywanie alkoholu wśród dorosłych jest znacznym problemem w ocenie respondentów. Blisko co drugi badany wskazał, że jest to problem 41-50% dorosłych.

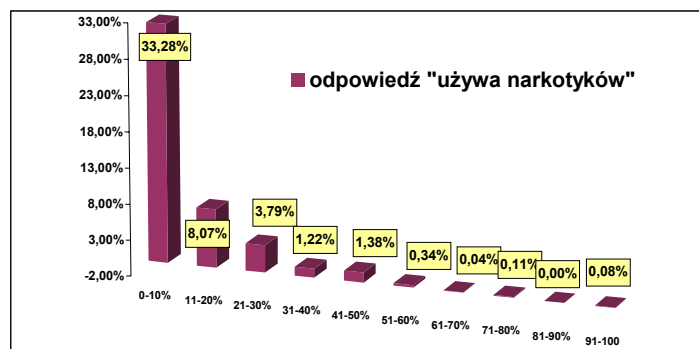
Jednocześnie wiele odpowiedzi rozmiętało się i wskazywało nasilenie patologii na poziomie 21-30% lub 31-40% lub 51-60% lub 61-70% lub 71-80% dorosłych używających alkohol [ryc. 10].



Ryc. 10

## 11. Odsetek osób dorosłych używających narkotyków w opinii dorosłych mieszkańców Ostrowca Świętokrzyskiego.

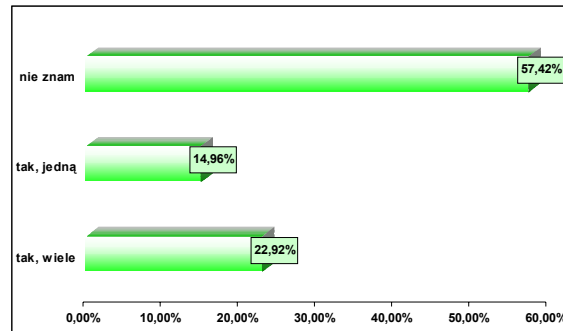
Zjawisko narkomanii jest raczej rzadko spotykane wśród dorosłych. Dominującą odpowiedzią wśród badanych jest odpowiedź: od 0% do 10% dorosłych używa narkotyków. Uważa tak, co trzeci badany. Ok. 8% badanych wskazuje, że odsetek zażywających to od 11% do 20%. Po kilka procent respondentów wskazuje na nasilenie tej patologii na poziomie 21-30% [ryc. 11].



Ryc. 11

## 12. Rodziny, w których występuje zjawisko stosowania przemocy (wg respondentów)

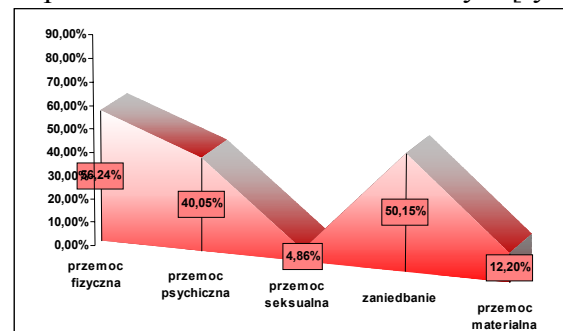
Przemoc domowa to zjawisko typowe – jak poprzednio sprawdzono na podstawie wyników badania – dla ludzi dorosłych. Wyniki ankiety sugerują, że od około 10% do około 30% dorosłych jest dotkniętych tym zjawiskiem. Nie dziwi zatem odpowiedź ankietowanych na kolejne pytanie dotyczące znajomości rodziny dotkniętej przemocą. Twierdzącej odpowiedzi udzieliło 23% badanych. W tym kontekście zastanawia jedynie znaczny odsetek osób deklarujących, że nie zna wcale osób dotkniętych przemocą domową (57,42%) [ryc. 12].



Ryc. 12

## 13. Formy przemocy domowej najczęściej występujące w rodzinach na terenie miasta Ostrowca Świętokrzyskiego.

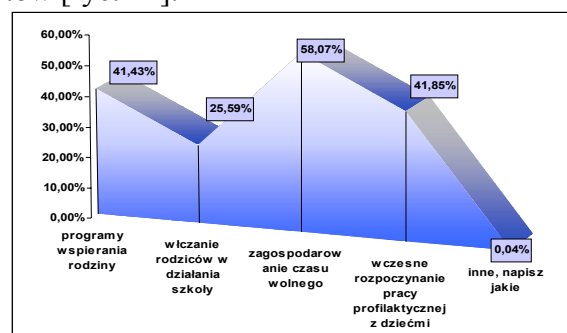
Zjawisko przemocy przybiera różne formy. Zdaniem badanych są nimi: przemoc fizyczna (56%), zaniedbanie (50%) oraz przemoc psychiczna (40%). Rzadziej występuje przemoc seksualna oraz przemoc o charakterze materialnym [ryc. 13].



Ryc. 13

## 14. Warunki skuteczności zmniejszenia problemu uzależnień w opinii dorosłych mieszkańców Ostrowca Świętokrzyskiego

Rozwiązywanie problemów związanych z uzależnieniem jest najskuteczniejsza w przypadku gdy społeczeństwu proponowane są rozmaite formy zagospodarowania wolnego czasu. W ten sposób proponuje rozwiązywać problemy związane z uzależnieniami ok. 58% osób. Bardzo powszechna jest opinia o potrzebie wspierania rodziny poprzez specjalne programy oraz wczesne rozpoczynanie pracy profilaktycznej z dziećmi – opinię tę głosi po ok. 41,5% respondentów [ryc. 14].



Ryc. 14

## CZEŚĆ II

### STRATEGICZNE CELE PROGRAMU

1. Rozwijanie profilaktyki alkoholowej poprzez promowanie i wdrażanie programów szkoleniowych skierowanych do rodziców i wychowawców, mających na celu opanowanie konkretnych umiejętności wychowawczych w kontekście zagrożeń związanych z obniżaniem się wieku inicjacji alkoholowej i konsekwencji podejmowania przez dzieci i młodzież zachowań ryzykownych (używania i nadużywania alkoholu lub innych środków odurzających, agresji, przemocy rówieśniczej).
2. Poszerzanie wiedzy młodych i dorosłych mieszkańców Ostrowca Świętokrzyskiego na temat szkodliwości picia alkoholu i używania narkotyków oraz dostępnych form pomocy dla osób uzależnionych i ich rodzin w drodze działań informacyjno-edukacyjnych przy wykorzystaniu technik multimedialnych.
3. Wspieranie alternatywnych form spędzania wolnego czasu przez dzieci i młodzież oraz działań profilaktycznych, promujących trzeźwy, zdrowy i bezpieczny styl życia.
4. Wspieranie idei reintegracji zawodowej i społecznej osób dotkniętych problemem alkoholowym w szczególności poprzez:
  - a) inicjowanie i wspieranie działań zmierzających do utworzenia centrum integracji społecznej,
  - b) współfinansowanie utworzenia i działalności centrum integracji społecznej,
5. Przeciwdziałanie wykluczeniu społecznemu poprzez wspieranie programów oraz innych działań podejmowanych przez placówki interwencyjno-pomocowe i profilaktyczno-terapeutyczne na rzecz osób uzależnionych od alkoholu i innych substancji psychoaktywnych.
6. Wzmożenie kontroli rynku napojów alkoholowych i ich reklamy.

## CZEŚĆ III

### ZADANIA I SPOSOBY ICH REALIZACJI

#### **1. Zwiększanie dostępności pomocy terapeutycznej i rehabilitacyjnej dla osób uzależnionych od alkoholu oraz członków ich rodzin, w tym w szczególności:**

- 1) współpraca z zakładami opieki zdrowotnej w zakresie terapii i rehabilitacji osób uzależnionych, współuzależnionych oraz młodzieży i dzieci z rodzin alkoholowych,

- 2) finansowanie dodatkowych zajęć terapeutycznych dla pacjentów uzależnionych, współuzależnionych, dzieci z rodzin alkoholowych oraz ofiar i sprawców przemocy domowej,
- 3) wspieranie idei reintegracji zawodowej i społecznej osób dotkniętych problemem alkoholowym.
- 4) zapewnienie działalności telefonów: informacyjnego i zaufania dla osób z problemem alkoholowym i ich rodzin.

## **2. Udzielanie rodzinom, w których występują problemy alkoholowe, pomocy psychospołecznej i prawnej oraz ochrony przed przemocą w rodzinie, w tym w szczególności:**

- 1) dofinansowanie programów realizowanych przez placówki interwencyjno-pomocowe i profilaktyczno-terapeutyczne dla członków rodzin z problemem alkoholowym i ofiar przemocy domowej,
- 2) przeciwdziałanie wykluczeniu społecznemu poprzez wspieranie placówek interwencyjno-pomocowych dla osób bezdomnych uzależnionych od alkoholu i współuzależnionych,
- 3) prowadzenie zajęć psychokorekcyjnych w placówkach przeznaczonych dla dzieci z grup ryzyka /w szczególności dla dzieci z rodzin alkoholowych/, np. w świetlicach, klubach i ośrodkach socjoterapeutycznych, rozszerzanie dostępności tego typu zajęć poprzez dofinansowanie placówek spełniających określone standardy i wspieranie tworzenia nowych placówek.

## **3. Prowadzenie profilaktycznej działalności informacyjnej, edukacyjnej oraz wychowawczej w zakresie rozwiązywania problemów alkoholowych i przeciwdziałania narkomanii, skierowanej zwłaszcza do dzieci i młodzieży, w tym w szczególności:**

- 1) finansowanie programów profilaktycznych realizowanych w placówkach oświatowych oraz szkoleń dla nauczycieli i rodziców, uczenie umiejętności służących zdrowemu i trzeźwemu życiu,
- 2) współdziałanie w działaniach promujących trzeźwy i bezpieczny sposób spędzania czasu przez dzieci i młodzież – rozwój zorganizowanych zajęć pozalekcyjnych w świetlicach, klubach, ośrodkach socjoterapeutycznych oraz placówkach oświatowych (w tym



- dożywianie dzieci, biorących udział w tychże zajęciach), finansowanie bądź dofinansowanie konkretnych projektów i działań profilaktycznych,
- 3) informowanie o dostępności usług terapeutycznych i rehabilitacyjnych dla osób uzależnionych i ich rodzin oraz prowadzenie działań edukacyjnych w zakresie wiedzy o szkodliwości alkoholu i innych substancji uzależniających (przy wykorzystaniu technik multimedialnych), udział w ogólnopolskich oraz lokalnych kampaniach i akcjach informacyjno-edukacyjnych, wykonanie lub zakup materiałów profilaktycznych: prasa i książki specjalistyczne, broszury, plakaty, druki ulotne oraz innych materiałów informacyjnych, edukacyjnych i promocyjnych a także nagród w konkursach i zawodach,
  - 4) wspieranie alternatywnych form spędzania wolnego czasu przez dzieci i młodzież poprzez finansowanie sportowych zajęć pozalekcyjnych, w szczególności w placówkach oświatowych,
  - 5) zorganizowanie festynu rodzinnego „Trzeźwe i Bezpieczne Lato z Mamą i Tata” i innych okolicznościowych imprez dla dzieci i młodzieży o charakterze profilaktycznym,
  - 6) zorganizowanie marszu przeciwko uzależnieniom.

#### **4. Współpraca i wspomaganie działalności instytucji, stowarzyszeń i osób fizycznych, służącej profilaktyce i rozwiązywaniu problemów alkoholowych, w tym w szczególności:**

- 1) dofinansowanie działalności świetlic środowiskowych i świetlic socjoterapeutycznych,
- 2) dofinansowanie realizacji programów edukacyjnych dla dzieci, młodzieży i rodziców,
- 3) dofinansowanie realizacji programów terapeutycznych i rehabilitacyjnych dla osób uzależnionych i członków ich rodzin,
- 4) dofinansowanie realizacji programu profilaktyczno-terapeutycznego podczas zorganizowanych form wypoczynku letniego dla dzieci z rodzin dotkniętych problemem alkoholowym,
- 5) dofinansowanie działalności stowarzyszeń abstynenckich,
- 6) wspieranie uczniowskich klubów sportowych, sportowych klubów parafialnych i organizacji sportowo-gimnastycznych w zakresie organizowania zajęć sportowych dla dzieci i młodzieży z grup ryzyka,
- 7) zabezpieczenie pracy Gminnej Komisji Rozwiązywania Problemów Alkoholowych w Ostrowcu Świętokrzyskim, dodatkowe szkolenia dla członków Komisji, pokrywanie

kosztów wydawania opinii przez biegłych orzekających w sprawie uzależnienia od alkoholu, prowadzenie wywiadów środowiskowych,

- 8) współpraca z Policją w zakresie organizowania akcji profilaktycznych skierowanych do młodzieży i dorosłych mieszkańców miasta na tematy kryminogennych skutków spożywania napojów alkoholowych i używania narkotyków,
- 9) organizowanie szkoleń różnych grup zawodowych w zakresie profilaktyki i rozwiązywania problemów alkoholowych.

## **5. Ograniczanie dostępności alkoholu.**

Zadanie polegające na ograniczeniu dostępności alkoholu realizuje się w szczególności poprzez ustalenie:

- 1) limitu punktów sprzedaży napojów alkoholowych zawierających powyżej 4,5% alkoholu /z wyjątkiem piwa/, przeznaczonych do spożycia poza miejscem sprzedaży,
- 2) limitu punktów sprzedaży napojów alkoholowych zawierających powyżej 4,5% alkoholu /z wyjątkiem piwa/, przeznaczonych do spożycia w miejscu sprzedaży,
- 3) zasad usytuowania miejsc sprzedaży i podawania napojów alkoholowych na terenie miasta Ostrowca Św.

Wartości liczbowe limitu punktów sprzedaży alkoholu, oraz zasady usytuowania miejsc sprzedaży i podawania napojów alkoholowych ustala Rada Miasta Ostrowca Świętokrzyskiego w odrębnych uchwałach.

## **6. Podejmowanie działań mających na celu przeciwdziałanie naruszaniu przepisów ustawy, w tym w szczególności:**

- 1) kontrolowanie punktów sprzedaży i podawania napojów alkoholowych przez upoważnionych przez Prezydenta Miasta funkcjonariuszy Straży Miejskiej i członków Gminnej Komisji Rozwiązywania Problemów Alkoholowych, pod kątem przestrzegania przez przedsiębiorców zasad i warunków korzystania z zezwoleń na sprzedaż napojów alkoholowych oraz ustawowych zakazów sprzedaży i podawania napojów alkoholowych określonych w art. 15 ustawy,
- 2) współpraca z organami ścigania i Strażą Miejską w zakresie ujawniania sprawców przestępstw i wykroczeń określonych ustawą,
- 3) podejmowanie interwencji w związku z naruszeniem przepisów określonych w art.13<sup>1</sup> i art.15 ustawy oraz występowanie przed sądem w charakterze oskarżyciela publicznego

## CZEŚĆ IV

### ŹRÓDŁA FINANSOWANIA

1. Środki finansowe na realizację zadań wynikających z Programu pochodzą z opłat za korzystanie z zezwoleń na sprzedaż napojów alkoholowych /zgodnie z art.18<sup>2</sup> ustawy/.
2. Szacunkowa kwota środków, o których mowa w ust. 1 przeznaczona na realizację zadań określonych w Programie na 2005 rok wynosi około 650.000,- zł.

## CZEŚĆ V

### RAMOWY PLAN DZIAŁAŃ REALIZOWANYCH Z UDZIAŁEM ŚRODKÓW FINANSOWYCH

1.

| Lp. | RODZAJ DZIAŁANIA  | Udział środków finansowych przeznaczonych na realizację działań w ogólnej kwocie środków, o których mowa w rozdziale IV |
|-----|---|---|
| 1   | Zwiększenie dostępności pomocy terapeutycznej i rehabilitacyjnej dla osób uzależnionych od alkoholu i współuzależnionych.   | 25.000 zł   |
| 2   | Przeciwdziałanie wykluczeniu społecznemu poprzez: zapewnienie schronienia, pomocy socjalnej, psychologicznej, prawnej, medycznej, prowadzenie grup terapeutycznych dla osób doznających przemocy, bezdomnych - nadużywających alkoholu, prowadzenie telefonu informacyjnego i zaufania dla osób z problemem alkoholowym i ich rodzin, prowadzenie programów korekcyjno-terapeutycznych dla sprawców przemocy. | 268.000 zł  |
| 3   | Prowadzenie świetlic socjoterapeutycznych z udziałem wychowawców socjoterapeutów dla dzieci i młodzieży.  | 10.000 zł   |
| 4   | Dofinansowanie realizacji programu profilaktyczno-terapeutycznego podczas zorganizowanych form wypoczynku letniego dla dzieci z rodzin dotkniętych problemem alkoholowym.   | 3.000 zł  |
| 5   | Prowadzenie świetlic środowiskowych z elementami socjoterapii w tym zajęć opiekuńczo – wychowawczych, zajęć pozalekcyjnych sportowych, dożywiania.  | 185.000 zł  |
| 6   | Prowadzenie działalności informacyjno-edukacyjnej dla dzieci, młodzieży i dorosłych.  | 33.000 zł   |
| 7   | Organizacja festynu „Trzeźwe i Bezpieczne Lato z Mamą i Tatą” oraz innych imprez okolicznościowych.   | 15.000 zł   |
| 8   | Zabezpieczenie pracy Gminnej Komisji Rozwiązywania Problemów Alkoholowych w Ostrowcu Świętokrzyskim, dodatkowe szkolenia dla członków Komisji, pokrywanie kosztów wydawania opinii przez biegłych orzekających w sprawie uzależnienia od alkoholu, prowadzenie wywiadów środowiskowych.   | 108.000 zł  |
| 9   | Organizowanie szkoleń różnych grup zawodowych w zakresie profilaktyki i rozwiązywania problemów alkoholowych  | 3.000 zł  |

2. Zlecenie realizacji zadań określonych w Programie następuje w szczególności:

- 1) wraz z udzieleniem dotacji na realizację tych zadań – po przeprowadzeniu otwartego konkursu ofert, ogłoszonego przez Prezydenta Miasta Ostrowca Świętokrzyskiego,
- 2) poprzez udzielenie zamówienia publicznego na wykonywanie usług lub dostaw; w przypadku zastosowania przepisu art.4 pkt 8 ustawy z dnia 29 stycznia 2004 roku – Prawo zamówień publicznych (Dz.U. Nr 19 poz. 177 ze zmianami) udzielenie zamówienia wymaga uprzedniego zasięgnięcia opinii Gminnej Komisji Rozwiązywania Problemów Alkoholowych.

## **CZĘŚĆ VI**

### **REALIZATORZY PROGRAMU**

1. Program jest realizowany przez Urząd Miasta Ostrowca Świętokrzyskiego – Wydział Edukacji i Spraw Społecznych przy współdziałaniu Wydziału Spraw Obywatelskich a także gminnych jednostek organizacyjnych oraz innych podmiotów, którym zlecono realizację zadań określonych w Programie nieodpłatnie lub odpłatnie – stosownie do postanowień zawartych w cz.V ust.2.
2. Realizację Programu koordynuje Wydział Edukacji i Spraw Społecznych Urzędu Miasta Ostrowca Świętokrzyskiego.

## **CZĘŚĆ VII**

### **ZASADY WYNAGRADZANIA CZŁONKÓW GKRPA**

1. Członkom Gminnej Komisji Rozwiązywania Problemów Alkoholowych zwanej dalej „Komisją” za udział w jej pracach przysługuje wynagrodzenie.
2. Wynagrodzenie płatne jest miesięcznie z dołu.
3. Wysokość wynagrodzenia dla Członka Komisji stanowi iloczyn liczby posiedzeń, w których uczestniczył w ciągu miesiąca rozliczeniowego oraz kwoty stanowiącej równowartość 10% minimalnego wynagrodzenia za pracę ustalonego na podstawie ustawy z dnia 10 października 2002 roku o minimalnym wynagrodzeniu za pracę (Dz.U. Nr 200, poz. 1679) i rozporządzenia Rady Ministrów z dnia 14 września 2004 roku w sprawie wysokości minimalnego wynagrodzenia za pracę w 2005r. (Dz.U. Nr 201, poz. 2062)

4. Osoba prowadząca posiedzenie Komisji tj. Przewodniczący Komisji lub – w razie jego nieobecności – Zastępca Przewodniczącego, otrzymuje za dane posiedzenie wynagrodzenie stanowiące równowartość 15% minimalnego wynagrodzenia za pracę, o którym mowa w ust.3.
1. Członkom Komisji przysługuje zwrot kosztów przejazdu poniesionych w związku z odbywaniem podróży służbowych poza Ostrowcem Świętokrzyskim.