

Ostrowiec Świętokrzyski, 9 maja 2023 r.

Or.271.9.5.2023

Wykonawcy zainteresowani uczestnictwem w postępowaniu

Działając na podstawie art. 284 ust. 2 ustawy z dnia 11 września 2019 r. Prawo zamówień publicznych (tekst jednolity Dz. U. z 2021 r. poz. 1129 ze zm.) zwanej dalej Pzp Zamawiający: Gmina Ostrowiec Świętokrzyski, ul. Jana Głogowskiego 3/5, 27-400 Ostrowiec Świętokrzyski, przekazuje zapytania Wykonawców, dotyczące treści specyfikacji warunków zamówienia i udziela wyjaśnień dotyczących postępowania pn: **Przebudowa i rozbudowa budynku wraz z dostawą wyposażenia na potrzeby Ostrowieckiego Integratora Edukacji i Przedsiębiorczych** ogłoszonego w Biuletynie Zamówień Publicznych w dniu 14 kwietnia 2023 r. pod numerem 2023/BZP 00177717/01 oraz działając na podstawie art. 286 ust. 1 Pzp wprowadza zmiany do specyfikacji warunków zamówienia.

Treść pytań Wykonawców i odpowiedzi zamawiającego.

1. Proszę podać numery pomieszczeń które zostaną przekazane Wykonawcy w późniejszym terminie ze względu na egzaminy. Podana numeracja pomieszczeń w SWZ nie jest spójna z numeracją pomieszczeń na rzutach.
Pom. nr 101 (z wizji lokalnej) to pom. nr 1.10 na I piętrze (wg inwentaryzacji, w PW na rys nr 253.10.3) - od 01 do 04.06.2023 r. mają się odbyć egzaminy komputerowe.
Pom. nr 026 (z wizji lokalnej) to pom. nr 0.38 na parterze obok sali gimnastycznej (wg inwentaryzacji, w PW na rys nr 253.10.2) - 1.06.2023 r. ma odbyć się egzamin na technika usług fryzjerskich.
Pom. nr 009 (z wizji lokalnej) to pom. nr 0.9 i 0.9A obok sali konferencyjnej na parterze (wg inwentaryzacji, w PW na rys nr 253.10.2) - 03.06.2023 r. ma odbyć się egzamin na kucharza.
Pom. nr 107 (z wizji lokalnej) to pom. nr 1.2 na I piętrze (wg inwentaryzacji i wg PW na rys nr 253.10.3) - 04.06.2023 i 06.06.23 r. mają odbyć się egzaminy na podologa.
Pom. nr 202 (z wizji lokalnej) to pom. nr 2.8 na II piętrze (wg inwentaryzacji, w PW na rys nr 253.10.4) - ma odbyć się egzamin na elektryka.
2. Brak w przedmiarze policzonej rozbiórki płytek ceramicznych w pomieszczeniu 01.4. Wnosimy o weryfikację czy ich wykonanie jest w zakresie?
ODP.: Projekt przewiduje wykonanie nowej posadzki na podłożu betonowym w pomieszczeniach piwnic, w pomieszczeniu nie ma obecnie płytek na posadzce.
3. Wnosimy o załączenie przekroju przez warstwy podłogi istniejącej na gruncie w sali wystawienniczej. Zakres niezbędny o ustalenia kosztu rozbiórki.

ODP.: Warstwy do rozbiórki policzone zostały w przedmiarach robót. Przyjęto zerwanie parkietu i wyburzenie warstw betonu gr 15 cm. Zamawiający umożliwi Wykonawcy wykonanie odkrywki w posadzce Sali - przed złożeniem oferty.

4. Podanie ilości sufitów do demontażu 1 piętro w przedmiarze 23,8 m² a na rys. ponad 100 m². Wnosimy o weryfikację ilości.

ODP.: Do demontażu na 1-szym piętrze należy przyjąć:

- 100,1 m² sufitów kasetonowych,

- 441 m² sufitów ażurowych rastrowy nad salą gimnastyczną.

5. Brak w przedmiarze policzonych demontażu sufitów na 2 piętrze. Wnosimy o weryfikację czy ich wykonanie jest w zakresie?

ODP.: Do demontażu na 2-gim piętrze są przewidziane sufity w łazienkach o łącznej powierzchni 32,5 m².

6. Wnosimy o przedstawienie harmonogramu prac w budynku. Zgodnie z zapisami w SWZ budynek zostanie częściowo wyłączony z użytkowania. Podano konkretne sale w których mają się odbywać egzaminy. Co z pozostałą częścią np. komunikacja, sanitariaty, sale w bezpośrednim sąsiedztwie?

ODP.: Harmonogram prac przedstawi Wykonawca do akceptacji Zamawiającego. Wraz z pomieszczeniami (salami), w których mają się odbywać egzaminy należy umożliwić korzystanie z komunikacji, sanitariatów i pomieszczeń (sal) w bezpośrednim sąsiedztwie.

7. Zgodnie z zaspami w SWZ przedmiar robót stanowiący podstawę do wyceny. Czy istnieje możliwość usuwania pozycji, dopisywania oraz ich modyfikacji pod względem ilości prac?

ODP.: Przedmiar robót nie stanowi samodzielnej podstawy do wyceny. Opis przedmiotu zamówienia, projekty zagospodarowania terenu, architektoniczno – budowlany, techniczny i projekty wykonawcze wszystkich branż, specyfikacje techniczne wykonania i odbioru robót budowlanych są rozpatrywane łącznie. Oferta powinna obejmować wszystkie roboty konieczne do wykonania i uzyskania zamierzonego celu. Jeżeli technologia robót wymaga wykonania prac dodatkowych to oferta wykonawcy powinna obejmować kompletny zakres prac.

8. Część między osiami A-C ; 17-24, na pierwszym piętrze oraz między osiami A-C ; 15-24 i na drugim piętrze mieszczącymi się między osiami A-C ; 15-24; ma zostać przekazana do użytkowania od początku września.

Wnosimy o ustanowienie w umowie oddzielnego okresu biegu gwarancji dla wcześniej przekazanych do użytkowania pomieszczeń a nie jak w umowie od dnia podpisania końcowego protokołu odbioru robót?

ODP.: Zapis umowy pozostaje bez zmian.

9. Czy Zamawiający dysponuje zezwoleniem na wycinkę drzew?

ODP.: Projekt nie przewiduje wycinki drzew, a jedynie krzewów, które nie wymagają pozwolenia na wycinkę. Wycinkę krzewów należy przewidzieć w kosztorysie ofertowym.

10. Wnosimy o potwierdzenie, że koszty administracyjne związane z wycinką ponosi zamawiający.

ODP.: Wycinka krzewów nie wymaga pozwolenia.

11. Wnosimy o potwierdzenie że plac zabaw dla dzieci nie wymaga dodatkowego ogrodzenia?

ODP.: Ogrodzenie nie jest w zakresie robót. Projektowane urządzenia pełnią funkcję edukacyjną zgodnie z projektem wykonawczym.

12. Wnosimy o potwierdzenie, że nie wykonujemy żadnych prac budowlanych w przestrzeni technicznej budynku.

ODP.: W przestrzeni technicznej będą wykonywane roboty budowlane związane z instalacjami. Zakres robót pokazany jest na projekcie. Na granicy przestrzeni technicznej oraz kanału instalacyjnego pod łącznikiem należy zamurować i uszczelnić zakończenia kanału technicznego prowadzonego pod posadzką nowego budynku łącznika. Należy uzupełnić elementy wykończenia ścian w pom. 01.1, 01.2, 01.3, 01.4 po wykonaniu instalacji i dokonać malowanie ścian i sufitów.

13. Brak w opisie techniczny PW architektury przekroju warstw posadzkowych P08. Wnosimy o uzupełnienie i określenie zakresu prac do wykonania.
ODP.: Przegroda P08 została opisana w projekcie architektoniczno – budowlanym. Projektant zrezygnował z docieplenia stropu od strony przestrzeni technicznej, w związku z czym przegroda została usunięta z projektu technicznego i wykonawczego.
14. Wnosimy o jednoznaczne potwierdzenie, że zamawiający będzie usuwał wszelkie wyposażenie ruchome w tym do nauki zawodów z pomieszczeń w których będą prowadzone prace?
ODP.: Zgodnie z opisem przedmiotu zamówienia Wykonawca dokona opróżnienia pomieszczeń i przewiezienia wyposażenia w miejsce wskazane przez Zamawiającego zlokalizowane na terenie miasta Ostrowca Świętokrzyskiego.
15. Brak w zakresie zadania demontażu osłon grzejnikowych w sali gimnastycznej, będących w kolizji z wykonaniem nowej posadzki. Wnosimy o potwierdzenie konieczności demontażu.
ODP.: Tak należy zdemontować osłony. Zgodnie z opisem przedmiotu zamówienia Wykonawca dokona opróżnienia pomieszczeń i przewiezienia wyposażenia w miejsce wskazane przez Zamawiającego zlokalizowane na terenie miasta Ostrowca Świętokrzyskiego.
16. Wnosimy o potwierdzenie, że część okien ma mieć kolor biały a część szary.
ODP.: Tak.
17. Obecnie 100% ścian pokrytych farbami jest wykonana w tapecie fakturowanej (tłoczonej). Zgodnie z Opisem Przedmiotu Zamówienia zał nr 4, należy wykonać nowe warstwy ściennie w postaci malowania. Czy zerwanie tapet na ścianach i ich przygotowanie pod malowanie jest w zakresie zamówienia? Brak z przedmiarze zakresu prac.
ODP.: Zerwanie tapet ze ścian i odpowiednie przygotowanie ścian wraz z naprawą ewentualnych uszkodzeń i malowanie jest w zakresie zamówienia.
18. Czy nowe ściany tynkowane i malowane mają mieć również tapety zgodne z obecnymi (w przypadku pozostawienia istn. tapet)? Brak z przedmiarze zakresu prac.
ODP.: Nowe ściany wykonać bez tapet. Istniejące tapety należy usunąć zgodnie z zapisem w punkcie 17.
19. Obecnie 100% sufitów pokrytych farbami jest wykonana w wraz z natryskiem imitacja kropel wody. Zgodnie z Opisem Przedmiotu Zamówienia zał nr 4, należy wykonać nowe warstwy sufitowe w postaci malowania. Czy należy usunąć z sufitów obecny natrysk imitujący krople wody oraz przygotować pod malowanie? Brak z przedmiarze zakresu prac
ODP.: W pomieszczeniach bez sufitów podwieszanych należy usunąć z sufitów obecny natrysk imitujący krople wody oraz przygotować podłoże pod malowanie i pomalować. W pomieszczeniach gdzie projektowane są sufity podwieszane zakrywające stropy należy pozostawić istniejące wykończenia stropów. W pomieszczeniach, w których mają być zamontowane sufity listwowe ze względu na prześwity należy wykończyć strop jak w pomieszczeniach bez sufitów podwieszanych.
20. Czy w przypadku wykonywania na sufitach nowych tynków np. po wykonaniu okablowania lub instalacji, należy odtworzyć natrysk imitujący krople (w przypadku pozostawienia natrysku na sufitach). Brak z przedmiarze zakresu prac.
ODP.: Nie należy odtwarzać natrysku po wykonaniu okablowania. W pomieszczeniach bez sufitów podwieszanych należy usunąć z sufitów obecny natrysk imitujący krople wody oraz uzupełnić tynk po wykonaniu instalacji, przygotować podłoże pod malowanie i pomalować. W pomieszczeniach gdzie projektowane są sufity podwieszane zakrywające stropy należy uzupełnić warstwy po wykonaniu instalacji, a na pozostałej powierzchni pozostawić istniejące wykończenia stropów. W pomieszczeniach, w których mają być zamontowane sufity listwowe ze względu na prześwity należy wykończyć strop jak w pomieszczeniach bez sufitów podwieszanych.
21. Wnosimy o potwierdzenie dla sufitu z piramidek w pomieszczeniach stolarni, że mają spełniać wymóg NRO.
ODP.: Tak powinny spełniać wymóg NRO, samogasnące, niekapiące pod wpływem ognia.

22. Projektowane nasadzenia krzewów: tawuła japońska 'Golden Princess', łącznie: 490 sztuk zgodnie z dokumentacją czy zgodnie z przedmiarem 345,45 szt. Wnosimy o jednoznaczne określenie ilości nasadzeń.

ODP.: Proszę przyjąć w kosztorysie 490 sztuk tawuły japońskiej 'Golden Princess'.

23. Czy fartuchy z płytek na ścianach w salach są do demontażu. Brak z przedmiarze zakresu prac.

ODP.: Należy zdemontować istniejące płytki na ścianach w pomieszczeniach: 1.6, 1.7, 1.8, 1.9, 1.10, 2.8, 2.9, 2.10 o łącznej powierzchni około 16m². Koszty wykonania przewidzieć w kosztorysie ofertowym i cenie oferty.

24. Wnosimy o podanie parametrów i ilości stojaka na rowery. Brak opisu w dokumentacji.

ODP.: Stojak wykonany ze stali nierdzewnej kwasoodpornej, rury fi 60, ścianka 2 mm, wysokość 100 cm po wbetonowaniu 80 cm, szerokość 100 cm.

Ilość pojedynczych stojaków: 15 szt.

Stojak na rowery wykonać jak na przykładowym zdjęciu:



25. Wnosimy o podanie parametrów i ilości ławek parkowych. Brak opisu w dokumentacji.

ODP.: ławki o wymiarach jak w przedmiarze 180x50 cm.

Profile stalowe w konstrukcji: 6 x 4 cm, konstrukcja: 45 x 45 cm, materiał: deska 9 x 3 cm, stal malowana proszkowo, impregnacja na wybrany kolor.

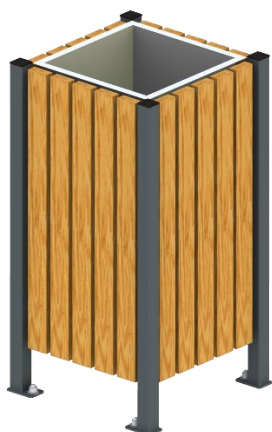
Przykładowy wygląd ławki:



26. Wnosimy o podanie parametrów i ilości koszy zewnętrzny. Brak opisu w dokumentacji.

ODP.: Kosz parkowy kwadratowy. Nogi wykonać z profilu zamkniętego 40 x 40 mm. Wkład z blachy 0,5 mm, ocynkowanej. Pojemność około 70 litrów. Obudowa z deseczek drewnianych o wymiarach ok. 730 x 60 x 25 mm.

Przykładowy wygląd kosza:



27. Wnosimy o podanie parametrów pojemnika na odpady. Brak opisu w dokumentacji.
ODP.: Typowy pojemnik na odpady, na kółkach z pokrywą o pojemności 1100 litrów.
28. Urządzenia edukacyjne, które empirycznie wyjaśniają zjawiska fizyczne mają zostać wyposażone w tabliczkę wyjaśniającą w sposób przystępny zasadę działania. Do których urządzeń należy dołączyć tabliczkę, jaki opis ma znajdować się na tablicy, z jakiego materiału ma być wykonana, jakie wymiary?
ODP.: Tabliczki o wymiarach A4 – wykonane ze stali nierdzewnej. Opisy na tabliczkach mają wyjaśniać w prosty, zrozumiały dla każdego sposób prawa fizyki pokazane za pomocą urządzenia edukacyjnego. Opis powinien być przygotowany przez osobę z przygotowaniem merytorycznym w zakresie fizyki. Tabliczki wykonać osobno dla wszystkich urządzeń edukacyjnych przed budynkiem.
29. Czy Zamawiający dopuszcza zmianę stolarki z aluminium na PCV?
ODP.: Nie dopuszcza się zmiany stolarki na PCV.
30. Wnosimy o weryfikację ilości stali konstrukcyjnej: w przedmiarze 16,3770 t, a w zestawieniu stali zbrojeniowej 18,43276 t.
ODP.: Proszę przyjąć ilość wg zestawienia stali.
31. Fragment na parterze został oznaczony jako poza zakresem. Zgodnie z informacją z wizji lokalnej obszar jest dzierżawiony. Czy należy w okresie realizacji zapewnić ciągłość funkcjonowania pomieszczeń pod względem dostępu oraz mediów?
ODP.: Wyłączone pomieszczenia są wynajmowane przez Związek Nauczycielstwa Polskiego. Nie będą prowadzone w tych pomieszczeniach roboty budowlane i należy zachować ciągłość dostawy mediów.
32. Zgodnie z §5 ust. 24) wzoru umowy urządzenia mają zostać zarejestrowane w Centralnym Rejestrze Operatorów. Prosimy o wskazanie, które urządzenia mają zostać zarejestrowane.
ODP.: Centralny Rejestr Operatorów – w skrócie **CRO** – stanowi rejestr **urządzeń** (chłodniczych, klimatyzacyjnych, pomp ciepła) i systemów ochrony przeciwpożarowej, które zawierają co najmniej 3 kg substancji kontrolowanych lub 5 ton ekwiwalentu CO₂ fluorowanych gazów cieplarnianych. Urządzenia, które zostaną zamontowane w budynku i spełniają powyższe wymagania należy zarejestrować w **CRO**.
33. W związku z okresem urlopowym wnosimy o przesunięcie terminu składania ofert na dzień 19.05.2023r.
ODP.: Termin został przedłużony do 17.05.2023r.
34. Pozycja przedmiaru: 3.10.1 Konstrukcje podparć, zawierzeń i osłon, masa do 100 kg
ANALOGIA – KONSTRUKCJA POD CENTRALE WENTYLACYJNE – HEB160 – Brak rysunku, prośba o przesłanie brakującej dokumentacji.
ODP.: Konstrukcja pod centrale wentylacyjne została przedstawiona na rysunkach konstrukcji o numerze PTK-04 oraz architektury o numerze 253.11.2.3. Na rysunku PTK-04 przedstawiono belki HEB120 jako dodatkowe elementy uzupełniające konstrukcję istniejącą. W przedmiarze omyłkowo podano profile HEB160.

35. Pozycja przedmiaru: 3.12.1 Konstrukcje stalowe różne – zbyt mała ilość konstrukcji w przedmiarze 5,3625 t, a wg rysunku jest około 7 ton.
ODP.: Przedmiar jest opracowaniem pomocniczym. W ofercie należy przewidzieć 7 ton.
36. Pozycja przedmiaru: 3.12.2 Ściany z żaluzji technicznych – zbyt mała ilość konstrukcji w przedmiarze to 102,15 m² a z rysunku wychodzi około 160 m².
ODP.: Ściany z żaluzji pokazane na rysunkach architektury patrz rys 253.11.12.1, rys 253.11.12.2, rys 253.11.12.3. Należy przyjąć w kosztorysie ofertowym 160 m².
37. Pozycja przedmiaru: 3.12.2 Ściany z żaluzji technicznych – brak podanego koloru zabudowy z Panelu S/84. Prośba o podanie aby móc rzetelnie wycenić elementy.
ODP.: Żaluzje malowane proszkowo w kolorze matowym, RAL 7035 szary jasny - Light grey
38. Prosimy o wskazanie możliwości zastosowania kabla HDGs w instalacji SSP – linie sygnalizatorów (nie widać uzasadnienia do zastosowania grubych przewodów NHXH 2x2,5 z izolacją do 1kV dla zasilenia urządzeń 24V, na analogicznym kablu HDGs 2x2,5 zapewniamy ciągłość zasilania również w klasie B2Ca).
ODP.: Dopuszcza się zastosowanie kabla HDGs 2x2.5mm² B2ca dla linii sygnalizatorów.
39. Prosimy o przesłanie bilansu prądowego dla instalacji SSP oraz obliczeń spadków napięć dla przewodów zasilających urządzenia przeciwpożarowe czy obwodów linii sygnalizatorów.
ODP.: Nie przewiduje się załączania wspomnianych obliczeń do projektu.
40. Prosimy o wskazanie parametrów urządzeń CCTV – Switch PoE. Nie występują w zestawieniu elementów CCTV opisu technicznego, z kolei na schemacie CCTV - jest ich 10szt.).
ODP.: Na schemacie 253.13-3.8 wskazano switche LAN ujęte i zestawione w ramach instalacji okablowania strukturalnego (w zestawieniu 253.13-1.4 i na schemacie 253.13-3.6). Nie są to odrębne / dodatkowe switche.
41. Prosimy o informację czy wszystkie przełączniki do CCTV w poszczególnych szafach będą takie same?
ODP.: Switche LAN wykorzystywane również dla CCTV zostały opisane w zestawieniu 253.13-1.4 i na schemacie 253.13-3.6.
42. Prosimy o wskazanie ilości wkładek SFP do przełączników CCTV .
ODP.: Switche LAN wykorzystywane również dla CCTV zostały opisane w zestawieniu 253.13-1.4 i na schemacie 253.13-3.6.
43. Prosimy o wskazanie parametrów serwera SKD (występują na schemacie, brak w tabeli elementów) i serwera CCTV (brak szczegółowych danych w tabeli elementów).
ODP.: W zestawieniu 253.13-1.4 (wspomniana "tabela elementów") jest wyraźne odniesienie do parametrów serwera CCTV w pkt.10.5 opisu 253.13-1.3. Jako serwer SKD przewiduje się wykorzystanie serwera CCTV, na którym zostanie zainstalowana aplikacja dla systemu SKD. Dopuszcza się zastosowanie dodatkowego serwera SKD (osobnej maszyny) jeśli jest to narzucone przez producenta ofertowanego systemu SKD.
44. Prosimy o wskazanie przykładowego urządzenia Instalacji SSP – Czujka optyczno-termiczna TF1-TF-8, o zwiększonej czułości, min. Klasa B.
ODP.: Przykładowe urządzenie: czujka typ OOH740 lub równoważne.
45. Prosimy o wskazanie typów oraz przekrojów dla przewodów okablowania Instalacji Przywoławczej (brak w tabeli materiałowej oraz na schemacie).
ODP.: Do połączeń instalacji przyzywowej wykorzystać:
a) okablowanie elementów w danym pomieszczeniu: HTKSH 3x2x0.8mm Ph0 B2ca
b) zasilanie 24VAC z transformatorów: N2XH 2x1.5mm² B2ca
c) połączenia sygnałowe pomiędzy toaletami a recepcją: JZ-520 HMH LSOH 2x1 B2ca.
Elementy instalacji przyzywowej okablować zgodnie z DTR producenta.
46. Tabele materiałowe dla sporej części kluczowych materiałów(np. przewody, rury, koryta, uszczelnienia)wskazuje ilość – WG obmiaru.
ODP.: Pozycje w zestawieniu zasadniczych materiałów i urządzeń "wg obmiaru" należy przyjąć wg ilości w przedmiarze.
47. Czy należy przez to rozumieć, że przedmiar jest nadrzędny nad dokumentacją projektową?

ODP.: Przedmiar i projekt należy rozpatrywać łącznie. Oferta powinna obejmować wszystkie roboty konieczne do wykonania.

48. Dotyczy rozdz. 2 ust. 3 pkt 9) SWZ oraz §12 ust. 15 wzoru umowy. Wnosimy o zmniejszenie maksymalnej łącznej wysokości kar umownych do 20%. Wskazać należy, iż ustalone kary umowne winny być adekwatne do chronionego nimi dobra i winny mobilizować strony do prawidłowego wykonania umowy a nie zmierzać do wzbogacenia się jednej ze stron. Zbyt wygórowane kary umowne nie korzystają z ochrony prawa i podlegają miarkowaniu przez Sądy. Podkreślić należy, iż Zamawiający przewidział nałożenie wielu kar umownych na Wykonawcę, natomiast dla siebie przewidział jedynie jedną karę umownych. Równowaga stron umowy w tym zakresie w ogóle nie istnieje. Zasadnym jest zatem obniżenie wysokości kar umownych.

ODP.: Zamawiający nie wyraża zgody na zmiany w zapisie umowy.

49. Dotyczy §5 ust. 1 pkt 5) oraz §7 ust. 1 pkt 10) wzoru umowy. Wnosimy o skrócenie terminu na przystąpienie do odbiorów częściowych przez Zamawiającego do 7 dni w celu maksymalnego usprawnienia procesu inwestycyjnego, zwłaszcza że Zamawiający przewiduje krótki termin realizacji zadania, w tym termin na realizację części Centrum Kształcenia Ustawicznego.

ODP.: Zamawiający nie wyraża zgody na zmiany w zapisie umowy.

50. Dotyczy §5 ust. 8 oraz §6 ust. 1 wzoru umowy. Wnosimy o skrócenie terminu akceptacji materiałów do 5 dni roboczych w celu maksymalnego usprawnienia procesu inwestycyjnego, zwłaszcza że Zamawiający przewiduje krótki termin realizacji zadania, w tym termin na realizację części Centrum Kształcenia Ustawicznego.

ODP.: Zamawiający nie wyraża zgody na zmiany w zapisie umowy.

51. Dotyczy §5 ust. 10 wzoru umowy. Wnosimy o wykreślenie słów: „na skutek zdarzeń losowych i innych” albowiem zapis ten jest sprzeczny z przepisami kodeksu cywilnego i pzp. Wykonawca nie może być obciążony odpowiedzialnością za zdarzenia od niego niezależne.

ODP.: Zamawiający nie wyraża zgody na zmiany w zapisie umowy.

52. Dotyczy §6 ust. 7 i 9 wzoru umowy. Wnosimy o skrócenie terminu na akceptację umów podwykonawczych do 7 dni w celu maksymalnego usprawnienia procesu inwestycyjnego, zwłaszcza że Zamawiający przewiduje krótki termin realizacji zadania, w tym termin na realizację części Centrum Kształcenia Ustawicznego. Brak zmiany terminów spowoduje, że akceptacja jednej umowy podwykonawczej będzie mogła zająć nawet dwa miesiące.

ODP.: Zamawiający nie wyraża zgody na zmiany w zapisie umowy.

53. Dotyczy §6 ust. 11 wzoru umowy. Wnosimy o wydłużenie terminu płatności na rzecz podwykonawców do 30 dni, zgodnie z art. 464 ust. 2 pzp.

ODP.: W projektowanym postanowieniu umowy zapis umowy pozostaje bez zmian.

54. Dotyczy §7 ust. 1 pkt 6) oraz §7 ust. 2 pkt 12) wzoru umowy. Wnosimy o dostosowanie zapisów do bezwzględnie obowiązujących w tym zakresie przepisów prawa oraz ugruntowanego orzecznictwa, poprzez ustalenie, że odmowa odbioru robót może nastąpić jedynie w przypadku stwierdzenia wad istotnych. Wskazujemy, że pozostawienie zapisów w dotychczasowym brzmieniu wprowadza odbiory bezusterkowe, co jest prawnie niedozwolone i jest z mocy prawa nieważne. Zgodnie z art. 647 kc podstawowym obowiązkiem Zamawiającego jest odbiór wykonanych robót. Nawet jeśli w robotach są wady, to Zamawiający ma obowiązek je odebrać, zaś w protokole ustalić jakie wady zostały stwierdzone podczas odbioru wraz z wyznaczeniem terminu na ich usunięcie. Takie stanowisko wyraził m.in. SN w wyroku z dnia 7.03.2013 r. wydanego w sprawie prowadzonej pod sygn. akt II CKN 476/12, w którym wskazano, że: „w sytuacji, gdy wykonawca zgłosił zakończenie robót budowlanych wykonanych zgodnie z projektem i zasadami wiedzy technicznej inwestor jest zobowiązany do ich odbioru. W protokole niezbędne jest więc zawarcie ustaleń, co do jakości wykonanych robót, w tym ewentualny wykaz wszystkich

ujawnionych wad z terminami ich usunięcia (...)" . Podobne stanowisko prezentowane jest przez KIO m.in. w wyroku z dnia 8.11.2019 r. wydanym pod sygn. akt KIO 2017/29.

ODP.: W projektowanym postanowieniu umowy zapis:

„a) jeżeli wady lub usterki nadają się do usunięcia – może odmówić odbioru do czasu ich usunięcia,”

Zastępuje się:

„a) jeżeli wady lub usterki nadają się do usunięcia – może odmówić odbioru do czasu ich usunięcia, gdy są istotne,”

55. Dotyczy §12 ust. 2 wzoru umowy. Wnosimy o ustalenie kary za stwierdzenie dwukrotnego nie wywiązania się z obowiązku zatrudnienia na podstawie umowy o pracę lub zmiany sposobu zatrudnienia osób wskazanych w ofercie w wysokości 0,01% wartości umowy netto. Wskazać należy, iż ustalone kary umowne winny być adekwatne do chronionego nimi dobra i winny mobilizować strony do prawidłowego wykonania umowy a nie zmierzać do wzbogacenia się jednej ze stron. Zbyt wygórowane kary umowne nie korzystają z ochrony prawa i podlegają miarkowaniu przez Sądy. Podkreślić należy, iż Zamawiający przewidział nałożenie wielu kar umownych na Wykonawcę, natomiast dla siebie przewidział jedynie jedną karę umownych. Równowaga stron umowy w tym zakresie w ogóle nie istnieje. Zasadnym jest zatem obniżenie wysokości kar umownych.

ODP.: Zamawiający nie wyraża zgody na zmiany w zapisie umowy.

56. Dotyczy §12 ust. 4 wzoru umowy. Wnosimy o zmianę podstawy naliczania kary od wartości elementu określonego w SHRF z wykonaniem którego Wykonawca pozostaje w zwłoce. Wskazać należy, iż ustalone kary umowne winny być adekwatne do chronionego nimi dobra i winny mobilizować strony do prawidłowego wykonania umowy a nie zmierzać do wzbogacenia się jednej ze stron. Zbyt wygórowane kary umowne nie korzystają z ochrony prawa i podlegają miarkowaniu przez Sądy. Podkreślić należy, iż Zamawiający przewidział nałożenie wielu kar umownych na Wykonawcę, natomiast dla siebie przewidział jedynie jedną karę umownych. Równowaga stron umowy w tym zakresie w ogóle nie istnieje. Zasadnym jest zatem obniżenie wysokości kar umownych.

ODP.: Zamawiający nie wyraża zgody na zmiany w zapisie umowy.

57. Dotyczy §12 ust. 5 wzoru umowy. Wnosimy o zmianę podstawy naliczania kary od wartości wynagrodzenia należnego za wadliwy element. Wskazać należy, iż ustalone kary umowne winny być adekwatne do chronionego nimi dobra i winny mobilizować strony do prawidłowego wykonania umowy a nie zmierzać do wzbogacenia się jednej ze stron. Zbyt wygórowane kary umowne nie korzystają z ochrony prawa i podlegają miarkowaniu przez Sądy. Podkreślić należy, iż Zamawiający przewidział nałożenie wielu kar umownych na Wykonawcę, natomiast dla siebie przewidział jedynie jedną karę umownych. Równowaga stron umowy w tym zakresie w ogóle nie istnieje. Zasadnym jest zatem obniżenie wysokości kar umownych.

ODP.: Zamawiający nie wyraża zgody na zmiany w zapisie umowy.

58. Dotyczy §12 ust. 6-10 wzoru umowy. Wnosimy o zmianę podstawy naliczania kary od wynagrodzenia brutto wynikającego z danej umowy podwykonawczej. Wskazać należy, iż ustalone kary umowne winny być adekwatne do chronionego nimi dobra i winny mobilizować strony do prawidłowego wykonania umowy a nie zmierzać do wzbogacenia się jednej ze stron. Zbyt wygórowane kary umowne nie korzystają z ochrony prawa i podlegają miarkowaniu przez Sądy. Podkreślić należy, iż Zamawiający przewidział nałożenie wielu kar umownych na Wykonawcę, natomiast dla siebie przewidział jedynie jedną karę umownych. Równowaga stron umowy w tym zakresie w ogóle nie istnieje. Zasadnym jest zatem obniżenie wysokości kar umownych.

ODP.: Zamawiający nie wyraża zgody na zmiany w zapisie umowy.

59. Dotyczy §13 ust. 1 pkt 14e) oraz 18) wzoru umowy. Wnosimy o ustalenie poziomu zmiany cen materiałów lub kosztów na 3%. Podkreślamy, że wprowadzone warunki waloryzacji wynagrodzenia powinny dawać realne a nie tylko iluzoryczne możliwości ich zastosowania,

zwłaszcza przy tak szybko postępujących wzrostach cen materiałów, których wysokości nie można przewidzieć w dniu składania ofert.

ODP.: Zamawiający nie wyraża zgody na zmiany w zapisie umowy.

60. Dotyczy §13 ust. 1 pkt 24) wzoru umowy. Wnosimy o zmianę poziomów zmian z 5% na 10% (liczonych od wartości niezrealizowanych robót) oraz z 2% do 20% (maksymalnej wartości zmiany) i tym samym dostosowanie zapisu do orzecznictwa KIO (wyrok z dnia 2022-10-25, sygnatury akt: KIO 2532/22, KIO 2536/22, KIO 2544/22). Podkreślamy, że wprowadzone warunki waloryzacji wynagrodzenia powinny dawać realne a nie tylko iluzoryczne możliwości ich zastosowania, zwłaszcza przy tak szybko postępujących wzrostach cen materiałów, których wysokości nie można przewidzieć w dniu składania ofert.

ODP.: Zamawiający nie wyraża zgody na zmiany w zapisie umowy.

61. Czy w związku z obszerną dokumentacją projektową zamawiający bierze pod uwagę przedłużenie terminu składania ofert w celu dogłębnej analizy oraz rzetelnej wyceny?

ODP.: Termin został przedłużony do 17.05.2023r.

62. Dzień dobry, W nawiązaniu do postępowania oraz chęci udziału w postępowaniu proszę o przesunięcie terminu składania ofert na dzień 12.05.2023r. W związku z szerokim zakresem inwestycji oraz biorąc pod uwagę długi weekend majowy nie jesteśmy w stanie w sposób precyzyjny dokonać wyceny inwestycji. Większość oferentów na poszczególne elementy będzie niedostępnych przez cały tydzień tj. od 01.05.- 05.05.2023r. W związku z powyższym nie jesteśmy w stanie otrzymać pełnych wycen z całego zakresu inwestycji. Dodatkowy czas pozwoli nam na doprecyzowanie oraz odpowiednie oszacowanie prac. Prosimy o wyrażenie zgody na przedłużenie terminu składania oferty.

ODP.: Termin został przedłużony do 17.05.2023r.

63. 1. Czy Zamawiający dopuści cesję wierzytelności polegającą na przeniesieniu wierzytelności na podwykonawcę? Prosimy o wprowadzenie do umowy dot. podwykonawstwa możliwości dopuszczenia przez Zamawiającego w treści umowy z podwykonawcą lub dalszym podwykonawcą zapłatę wymagalnego wynagrodzenia bezpośrednio podwykonawcy lub dalszemu podwykonawcy przy jednoczesnym potrąceniu tej należności z wynagrodzenia Wykonawcy.

ODP.: Zamawiający nie wyraża zgody na zmiany w zapisie umowy.

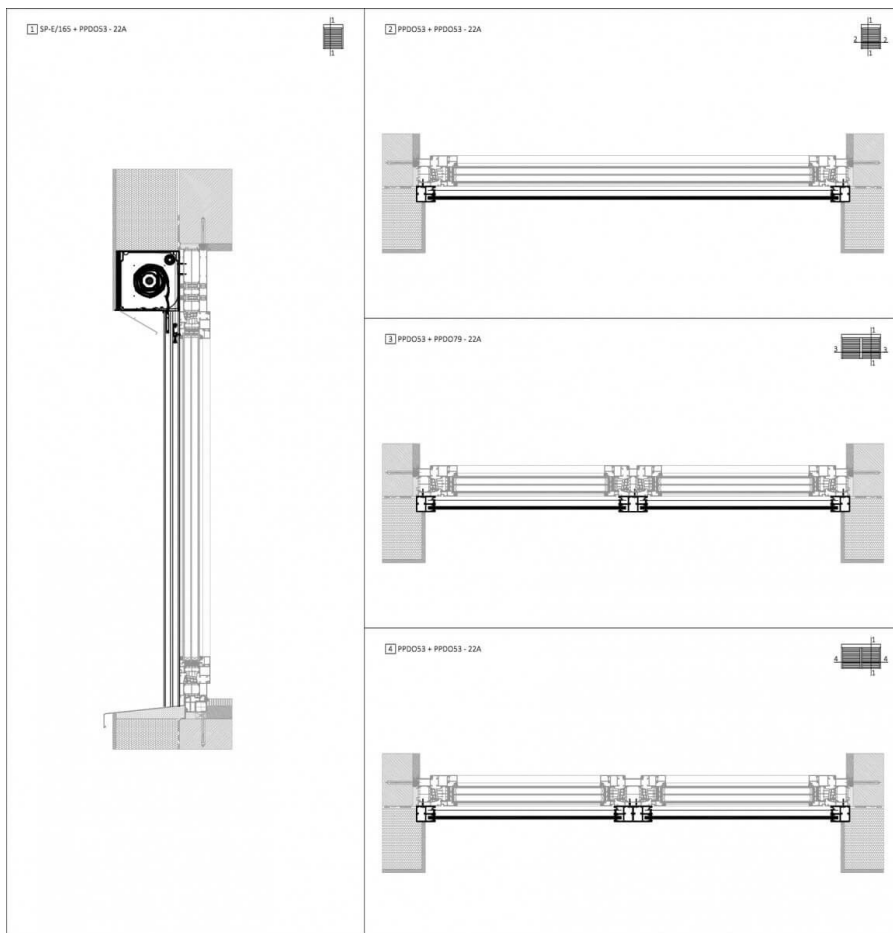
64. Brak w projekcie technicznym wymagań akustyki dla ścianek mobilnych. Proszę podać wymagany poziom akustyczny, czy jest akceptacja dla - 42 dB czy 49 dB ?

ODP.: Ściana mobilna systemowa, grubość ściany min. 50mm, parkowana bocznie (-NPN-), $R_w \max = 52\text{dB}$, płyty laminowane 18mm laminowane w klasie (-s2,d0), wzór jednokolorowy biały tor lakierowany, produkt w klasie EI 30, manualne sterowanie elementami modułowymi.

65. Rolety elektryczne w oknach, projekt nie zawiera detalu zamontowania rolety. Proszę przesłać detal montażu.

ODP.: Typowa roleta w kasecie aluminiowej montowanej wewnątrz pomieszczenia.

Przykładowy detal poniżej.



66. Czy zakres obejmuje wykonanie izolacji i uszczelnienia z elastycznej masy uszczelniającej w pomieszczeniach wilgotnych, na powierzchniach poziomych na parterze? W przedmiarze prac brak policzonych pomieszczeń parteru.

ODP.: Należy wykonać izolację z elastycznej masy uszczelniającej w pomieszczeniach wilgotnych także na poziomie parteru. Izolację należy wycenić w kosztorysie ofertowym.

67. Projekt enigmatycznie wymaga zastosowania okleiny z laminatu opisując laminat z wzorem pikseli kolor w odcieniach żółtego .

Proszę podać specyfikację laminatu gdyż na rynku są laminaty tego typu koloru w cenie od 400 zł-2500 zł/m².

ODP.: Laminat powinien mieć parametry zgodne ze specyfikacją materiałów, które mogą być stosowane w kabinach dźwigów. Każdy producent dźwigów posiada w swojej ofercie paletę laminatów do wyboru.

Przykładowy wygląd laminatu:



68. Projekt wymaga zabudowania ściany frontowej windy z laminatu z wzorem pikseli kolor w odcieniach żółtego.
Ze względów technologicznych nie okłada się ściany frontowej laminatem z drzwiami w kabinie dźwigu, ponieważ nie ma możliwości estetycznego zamaskowania łączenia laminatu z frontem metalowym kabiny (kąty zagięcia metalu) .
Proponujemy obłożenie tylko 3 ścian kabiny laminatem. Czy Zamawiający wyraża zgodę na takie rozwiązanie ?
ODP.: Na ścianie tylnej kabiny windy (na wprost wejścia do kabiny) należy zamontować lustro na całej szerokości i wysokości ściany, dopuszcza się pozostawienie marginesu szer. 15 cm wokół lustra. Dwie boczne ściany kabiny należy wykończyć laminatem odpornym za zarysowania z wzorem pikseli. Piksele mogą być w innej kolorystyce – do ustalenia na podstawie próbek wykonawcy. Lustro należy wykonać ze szkła bezpiecznego. Ściankę frontową wykonać z wykończeniem z blachy nierdzewnej.
69. Proszę o informację czy w zakres robót wchodzi wykonanie tablic tyflograficznych. Jeśli tak, to proszę o aktualizację przedmiaru.
ODP.: Tablice tyflograficzne zostały ujęte w przedmiarze w pozycji 4.19.3. Zgodnie z projektem należy wykonać 4 tablice tyflograficzne. Oferent powinien wykonać 4 szt. tablic zgodnie z projektem i taką ilość umieścić w kosztorysie ofertowym.
70. Proszę o udostępnienie projektu ścianki mobilnej.
ODP.: Ściana mobilna systemowa, grubość ściany min. 50mm, parkowana bocznie (-NPN-), Rw max =52dB, płyty laminowane 18mm laminowane w klasie (-s2,d0), wzór jednokolorowy biały tor lakierowany, produkt w klasie EI 30, manualne sterowanie elementami modułowymi.
71. Czy pracownia wirtualna ma być wyposażona w meble? Jeśli tak, proszę o podanie specyfikacji.
ODP.: Meble objęte zamówieniem pokazane zostały na rzutach aranżacji umeblowania oraz opisane zostały symbolami na ww. rzutach.
Opis wymaganych parametrów umeblowania znajduje się w Zestawieniu mebli biurowych – przedmiar.
72. Czy w zakres prac wchodzi wykonanie portalu wirtualnej pracowni ?
ODP.: Meble objęte zamówieniem pokazane zostały na rzutach aranżacji umeblowania oraz opisane zostały symbolami na ww. rzutach. Opis wymaganych parametrów umeblowania znajduje się w Zestawieniu mebli biurowych – przedmiar.

W związku z wprowadzoną zmianą oraz ilością wyjaśnień, działając na podstawie art. 286 ust. 3 Pzp, zamawiający przedłuża termin składania ofert do dnia 17 maja 2023 r. godz. 10⁰⁰.

Zmianie ulegają również:

- termin otwarcia ofert: na dzień 17 maja 2023 r. godz. 11⁰⁰,
- termin związania ofertą: do dnia 15 czerwca 2023 r.

W załączeniu ogłoszenie o zmianie ogłoszenia oraz zaktualizowany załącznik nr 4 do specyfikacji warunków zamówienia – Opis przedmiotu zamówienia.

Z up. Prezydenta Miasta
Dominik Smoliński
Wiceprezydent Miasta Ostrowca Świętokrzyskiego

Kierownik Zamawiającego