

UCHWAŁA NR LXXIV/150/2022
RADY MIASTA OSTROWCA ŚWIĘTOKRZYSKIEGO

z dnia 30 grudnia 2022 r.

**w sprawie przystąpienia do sporządzenia Zmiany Nr 1 Studium Uwarunkowań
i Kierunków Zagospodarowania Przestrzennego Miasta Ostrowca
Świętokrzyskiego**

Na podstawie art. 18 ust. 2 pkt 5 ustawy z dnia 8 marca 1990 r. o samorządzie gminnym (tekst jednolity: Dz. U. z 2022 r. poz. 559 z późn. zm.) oraz art. 9 ust. 1 – 3 i art. 10 w związku z art. 27 ustawy z dnia 27 marca 2003 r. o planowaniu i zagospodarowaniu przestrzennym (tekst jednolity: Dz. U. z 2022 r. poz. 503 z późn. zm.) Rada Miasta Ostrowca Świętokrzyskiego uchwala, co następuje:

§ 1. 1. Przystępuje się do sporządzenia zmiany Studium Uwarunkowań i Kierunków Zagospodarowania Przestrzennego Miasta Ostrowca Świętokrzyskiego, przyjętego uchwałą Nr XXXVIII/97/2020 Rady Miasta Ostrowca Świętokrzyskiego z dnia 28 października 2020 r. w sprawie uchwalenia Studium Uwarunkowań i Kierunków Zagospodarowania Przestrzennego Miasta Ostrowca Świętokrzyskiego, zwanej dalej „Zmianą Nr 1 Studium”.

2. Granice obszaru objętego Zmianą Nr 1 Studium określa załącznik graficzny do niniejszej uchwały.

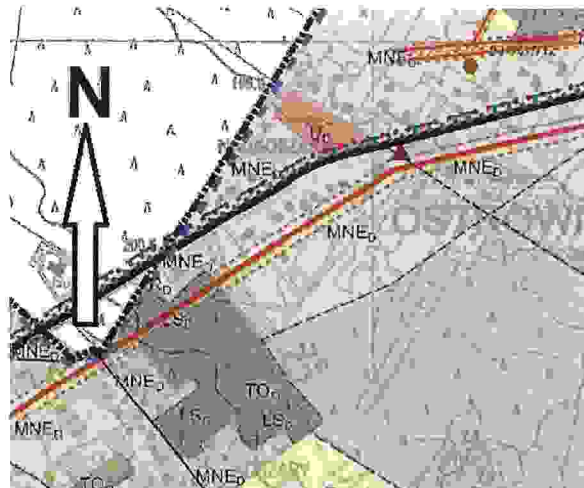
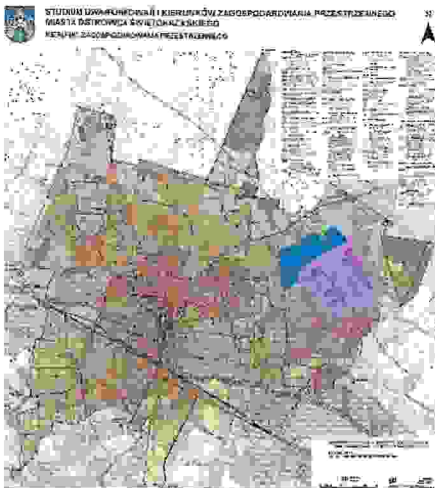
§ 2. Wykonanie uchwały powierza się Prezydentowi Miasta Ostrowca Świętokrzyskiego.

§ 3. Uchwała wchodzi w życie z dniem jej powzięcia.

Przewodnicząca Rady Miasta
Ostrowca Świętokrzyskiego



Irena Renduda - Dudek



**ZAŁĄCZNIK GRAFICZNY
DO UCHWAŁY NR LXXIV/150/2022 z dnia 30 grudnia 2022 r.
RADY MIASTA OSTROWCA ŚWIĘTOKRZYSKIEGO**
skala 1:10000

LEGENDA:

— GRANICE OBSZARU OBJĘTEGO ZMIANĄ NR 1 STUDIUM

ORIENTACJA



Przewidywany Burmistrz Miasta
Ostrowiec Świętokrzyskiego
Dariusz Dudek

UZASADNIENIE

do uchwały w sprawie przystąpienia do sporządzenia Zmiany Nr 1 Studium Uwarunkowań i Kierunków Zagospodarowania Przestrzennego Miasta Ostrowca Świętokrzyskiego.

Mając na uwadze:

- 1) trwające na podstawie uchwały Nr XLV/49/2021 Rady Miasta Ostrowca Świętokrzyskiego z dnia 14.05.2021r. prace planistyczne w odniesieniu do obszaru w rejonie ulic Jana Samsonowicza, Dębowa, Skośna, zmierzające do przeznaczenia nowych terenów pod działalność usługowo-przemysłową, umożliwiając aktywizację rozwoju gospodarczego tej części miasta,
- 2) zmiany przepisów prawa, jakie miały miejsce w październiku 2021 roku w zakresie dopuszczalnych mocy odnawialnych źródeł energii,
- 3) zaistniałe na przełomie ostatnich miesięcy 2022 roku uwarunkowania społeczno-ekonomiczne związane z sytuacją na rynku paliw i energetyki, które spowodowały wzrost zainteresowania przedsiębiorców wykorzystywaniem odnawialnych źródeł energii, w tym przede wszystkim ogniw fotowoltaicznych, w celu zaspokojenia bieżącego zapotrzebowania na energię elektryczną,
- 4) stanowisko Miejskiej Komisji Urbanistyczno-Architektonicznej z dnia 15.12.2022r., która uwzględniając powyższe wskazała potrzebę wprowadzenia możliwości lokalizowania odnawialnych źródeł energii, w tym wysokich mocy, oraz dostosowania parametrów budynków i wskaźników zagospodarowania na terenach związanych z działalnością przemysłowo-usługową na w/w obszarze objętym projektem miejscowego planu zagospodarowania przestrzennego. Powyższe, w opinii Komisji, rodzi również potrzebę poszerzenia terenów produkcyjno-usługowych kosztem likwidacji terenu lasów o symbolu ZL w obrębie obszaru objętego przedmiotowym projektem planu. Przedmiotowe działania, zdaniem Komisji, przyczynią się do powiększenia areалу nowych terenów produkcyjno-usługowych i w przyszłości do bezkolizyjnego realizowania na nich zamierzeń inwestycyjnych (w tym m.in. tzw. wysokiego składowania) oraz stabilnego funkcjonowania przyszłych przedsiębiorstw produkcyjnych i usługowych zabezpieczonych w zakresie niezbędnych dostaw energii elektrycznej, niezależnie od jej cen rynkowych,

zachodzi konieczność dostosowania kierunków i wskaźników zagospodarowania przestrzennego, określonych w Studium Uwarunkowań i Kierunków Zagospodarowania Przestrzennego Miasta Ostrowca Świętokrzyskiego, uchwalonego w 2020 roku, do zaistniałych potrzeb społeczno-gospodarczych w celu ułatwienia przyszłych działań inwestycyjnych realizujących założenia sporządzanego miejscowego planu zagospodarowania przestrzennego.

Wobec powyższego zasadnym jest przystąpienie do sporządzenia Zmiany Nr 1 Studium Uwarunkowań i Kierunków Zagospodarowania Przestrzennego Miasta Ostrowca Świętokrzyskiego.

NACZELNIK WYDZIAŁU
Planowania i Rozwoju

Dominik Smoliński