

UCHWAŁA NR LXIX/101/2022
RADY MIASTA OSTROWCA ŚWIĘTOKRZYSKIEGO

z dnia 24 października 2022 r.

w sprawie wyznaczenia obszaru i granic aglomeracji Ostrowiec Świętokrzyski

Na podstawie art. 18 ust. 2 pkt 15 ustawy z dnia 8 marca 1990 r. o samorządzie gminnym (t.j. Dz. U. z 2022 r. poz. 559, 583, 1005, 1079.), art. 87 ust. 1 ustawy z dnia 20 lipca 2017 r. Prawo wodne (t.j. Dz. U. z 2021 r. poz. 2233, 2368, z 2022 r. poz. 88, 258, 855 z późn. zm.) w związku z § 3 i 4 Rozporządzenia Ministra Gospodarki Morskiej i Żeglugi Śródlądowej z dnia 27 lipca 2018 r. w sprawie sposobu wyznaczania obszarów i granic aglomeracji (Dz. U. z 2018 r. poz. 1586), po uzgodnieniu z Regionalnym Dyrektorem Ochrony Środowiska oraz Państwowym Gospodarstwem Wodnym Wody Polskie, Rada Miasta Ostrowca Świętokrzyskiego uchwala, co następuje:

§ 1. Wyznacza się aglomerację Ostrowiec Świętokrzyski o równoważnej liczbie mieszkańców (RLM) **86 320**, położoną w województwie świętokrzyskim, w powiecie ostrowieckim, na terenie Miasta Ostrowiec Świętokrzyski, Gminy Bodzechów oraz Miasta i Gminy Ćmielów z oczyszczalnią ścieków w Ostrowcu Świętokrzyskim.

§ 2. Opis planu aglomeracji Ostrowiec Świętokrzyski, o której mowa w § 1, stanowi załącznik 1 do niniejszej uchwały.

§ 3. Obszar i granice aglomeracji Ostrowiec Świętokrzyski, o której mowa w § 1, wyznaczono na mapie w skali 1:10 000, stanowiącej załącznik 2 do niniejszej uchwały.

§ 4. Niniejsza uchwała była poprzedzona Uchwałą Nr XXXIX/108/2020 Rady Miasta Ostrowca Świętokrzyskiego z dnia 27 listopada 2020 r. w sprawie wyznaczenia obszaru i granic aglomeracji Ostrowiec Świętokrzyski (Dz.U. Województwa Świętokrzyskiego z 2020 r., poz. 4190), która traci moc z dniem wejścia w życie niniejszej uchwały.

§ 5. Wykonanie uchwały powierza się Prezydentowi Miasta Ostrowca Świętokrzyskiego.

§ 6. Uchwała wchodzi w życie po upływie 14 dni od dnia ogłoszenia w Dzienniku Urzędowym Województwa Świętokrzyskiego.

Wiceprzewodnicząca Rady Miasta
Ostrowca Świętokrzyskiego

Marta Woźnicka - Kuzdak

EKOSYSTEM – Marek Sowiński

42-690 Tworóg, ul. Górna 8d, Regon 276454224, NIP 641-180-42-98
tel. 608 095 135 e-mail: marek.sowinski@onet.pl

Zamawiający:

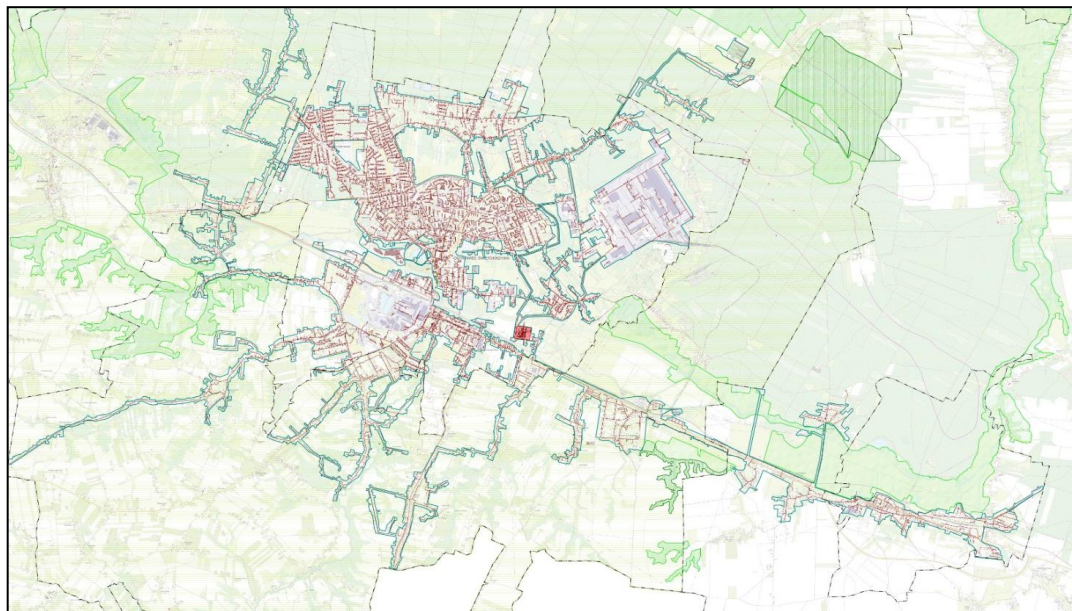
Gmina Ostrowiec Świętokrzyski

- Urząd Miasta Ostrowca Świętokrzyskiego

ul. Jana Głogowskiego 3/5, 27-400 Ostrowiec Świętokrzyski

Temat opracowania:

Opis planu Aglomeracji Ostrowiec Świętokrzyski



Data opracowania: sierpień 2022 r.

Spis treści

1	Podstawa opracowania.....	3
1.1	Zleceniodawca i wykonawca opracowania	3
1.2	Wykorzystane materiały.....	3
2	Nazwa aglomeracji oraz gmin ją tworzących	8
3	Adres gminy wiodącej w Aglomeracji Ostrowiec Świętokrzyski.....	9
4	Adres pozostałych gmin w Aglomeracji Ostrowiec Świętokrzyski	9
5	Uzasadnienie zmiany Aglomeracji Ostrowiec Świętokrzyski	9
6	Dane dotyczące długości i rodzaju istniejącej sieci kanalizacyjnej w poszczególnych gminach wchodzących w skład Aglomeracji Ostrowiec Świętokrzyski	10
7	Dane o długości i rodzaju planowanej do budowy sieci kanalizacyjnej na terenach nieskanalizowanych w poszczególnych miejscowościach wchodzących w skład Aglomeracji Ostrowiec Świętokrzyski	11
8	Dane o liczbie mieszkańców podłączonych do istniejącej sieci kanalizacyjnej w poszczególnych gminach wchodzących w skład Aglomeracji Ostrowiec Świętokrzyski	12
9	Dane o liczbie mieszkańców planowanych do podłączenia do nowobudowanych sieci kanalizacyjnych w poszczególnych gminach wchodzących w skład Aglomeracji Ostrowiec Świętokrzyski	12
10	Dane o liczbie osób (turystów w sezonie turystyczno-wypoczynkowym), czasowo obsługiwanych przez sieci kanalizacyjne oraz Miejską Oczyszczalnię Ścieków w Ostrowcu Świętokrzyskim	13
11	Dane o liczbie osób (turystów w sezonie turystyczno-wypoczynkowym) w obiektach noclegowych planowanych do podłączenia do systemu kanalizacji	14
12	Wskaźniki koncentracji, jakie występują w poszczególnych miejscowościach wchodzących w skład Aglomeracji Ostrowiec Świętokrzyski.....	14
13	Dane o liczbie oczyszczalni przydomowych eksploatowanych na terenie Aglomeracji Ostrowiec Świętokrzyski	15
14	Informacje o średniej dobowej ilości ścieków komunalnych napływających na oczyszczalnię ścieków w Ostrowcu Świętokrzyskim i powstających na terenach tworzących aglomerację oraz ich składzie jakościowym.....	17
15	Informacje o ilości i składzie jakościowym ścieków przemysłowych odprowadzanych przez zakłady do systemu kanalizacji zbiorczej, istniejącej na terenie aglomeracji.....	18
16	Informacje o zakładach, których podłączenie do systemu kanalizacji zbiorczej jest planowane	21
17	Równoważna liczba mieszkańców (RLM), przedstawienie sposobu jej wyliczenia oraz uzasadnienie określonej dla aglomeracji równoważnej liczby mieszkańców.....	21
18	Przepustowość istniejącej oczyszczalni ścieków, jakość ścieków oczyszczanych, % redukcji zanieczyszczeń na oczyszczalni ścieków wraz z określeniem obciążenia oczyszczalni ścieków	23
19	Informacje o rozbudowie i/lub modernizacji oczyszczalni ścieków komunalnych, w przypadku jeśli taka jest planowana	26
20	Dane o strefach ochronnych ujęć wody, zawierające oznaczenie aktów prawa miejscowego lub decyzji ustanawiających te strefy oraz zakazy, nakazy i ograniczenia obowiązujące na tych terenach	26
21	Dane o ilości ścieków powstających na terenie aglomeracji nieobjętym systemem kanalizacji zbiorczej, gdzie zastosowano systemy indywidualne.....	29

- 22 Dane o obszarach ochronnych zbiorników wód śródlądowych zawierające oznaczenie aktów prawa miejscowego ustanawiających te obszary oraz zakazy, nakazy i ograniczenia obowiązujące na tych obszarach30
- 23 Dane o obszarach znajdujących się na liście, o której mowa w art. 27 ust. 1 Ustawy z dnia 16 kwietnia 2004 r. o ochronie przyrody30

1 Podstawa opracowania

1.1 Zleceniodawca i wykonawca opracowania

Zleceniodawca: Gmina Ostrowiec Świętokrzyski
Urząd Miasta Ostrowca Świętokrzyskiego
ul. Jana Głogowskiego 3/5
27-400 Ostrowiec Świętokrzyski

Wykonawca: EKOSYSTEM Marek Sowiński
ul. Górna 8D
42-690 Tworóg

Opracowanie powstało we współpracy z pracownikami:

- Urzędu Miasta Ostrowca Świętokrzyskiego,
- Miejskich Wodociągów i Kanalizacji Sp. z o.o. w Ostrowcu Świętokrzyskim,
- Urzędu Gminy Bodzechów,
- Urzędu Gminy i Miasta Ćmielów.

Podstawą opracowania jest umowa zawarta pomiędzy Gmina Ostrowiec Świętokrzyski – Urzędem Miasta Ostrowca Świętokrzyskiego a firmą EKOSYSTEM Marek Sowiński na wykonanie zadania: *„Zmiana obszaru i granic aglomeracji Ostrowiec Świętokrzyski poprzez wyłączenie terenów przynależnych do Gminy Kunów oraz poprzez wyłączenie części terenów przynależnych do gminy Ćmielów”*.

1.2 Wykorzystane materiały

Do wykonania przeglądu obszaru i granic aglomeracji Ostrowiec Świętokrzyski wykorzystano następujące opracowania:

- Uchwała Nr XXXIX/108/2020 Rady Miasta Ostrowca Świętokrzyskiego z dnia 27 listopada 2020 r. w sprawie wyznaczenia obszaru i granic aglomeracji Ostrowiec Świętokrzyski (Dz.U. Województwa Świętokrzyskiego z 2020 r., poz. 4190).
- Wniosek Gminy Ćmielów o wyłączenie z aglomeracji Ostrowiec Świętokrzyski części miejscowości położonych na terenie Gminy Ćmielów.
- Wniosek Gminy Kunów o wyłączenie z aglomeracji Ostrowiec Świętokrzyski terenów należących do Gminy Kunów.
- Rozporządzenie Ministra Gospodarki Morskiej i Żeglugi Śródlądowej z dnia 27 lipca 2018 r. w sprawie sposobu wyznaczania obszarów i granic aglomeracji (Dz. U. z 2018 r., poz. 1586).

- Dyrektywa Rady 91/271/EWG z dnia 21 maja 1991 r. dotycząca oczyszczania ścieków komunalnych (Dz. Urz. WE L 135 z 30.05.1991 r.).
- Krajowy Program Oczyszczania Ścieków Komunalnych.
- Obowiązujące przepisy prawne w tym:
 - Ustawa z dnia 20 lipca 2017 r. Prawo wodne (Dz.U. 2020 poz. 310 z późn. zm.),
 - Ustawa z dnia 13 września 1996 r. o utrzymaniu czystości i porządku w gminach (Dz.U. 2019 poz. 2010 z późn. zm.),
 - Ustawa z dnia 7 czerwca 2001 r. o zbiorowym zaopatrzeniu w wodę i zbiorowym odprowadzaniu ścieków (tj. z 2019 r. poz. 1437, z późn. zm.),
 - Ustawa z dnia 27 marca 2003 r. o planowaniu i zagospodarowaniu przestrzennym (Dz.U. 2020 poz. 293 z późn. zm.),
 - Ustawa z dnia 16 kwietnia 2004 r. o ochronie przyrody (Dz.U. 2020 r. poz. 55 z późn. zm.),
 - Ustawa z dnia 8 marca 1990 r. o samorządzie gminnym (Dz.U. 2020 r. poz. 713 z późn. zm.),
 - Rozporządzenie Ministra Gospodarki Morskiej i Żeglugi Śródlądowej z dnia 12 lipca 2019 r. w sprawie substancji szczególnie szkodliwych dla środowiska wodnego oraz warunków, jakie należy spełnić przy wprowadzaniu do wód lub do ziemi ścieków, a także przy odprowadzaniu wód opadowych lub roztopowych do wód lub do urządzeń wodnych (Dz.U. 2019 poz. 1311).
- Wytyczne PGW Wody Polskie i Ministra Gospodarki Morskiej i Żeglugi Śródlądowej do wyznaczania, zmiany lub likwidacji obszarów i granic aglomeracji (lipiec 2019 r.).
- Inne informacje, ustalenia i dane uzyskane bezpośrednio od Zamawiającego, z Miejskich Wodociągów i Kanalizacji Sp. z o.o. w Ostrowcu Świętokrzyskim oraz gmin wchodzących w skład Aglomeracji Ostrowiec Świętokrzyski w szczególności:
 - Studia Uwarunkowań i Kierunków Zagospodarowania Przestrzennego dla gmin: Ostrowiec Świętokrzyski, Bodzechów i Ćmielów:
 - a) Studium Uwarunkowań i Kierunków Zagospodarowania Przestrzennego Miasta Ostrowca Świętokrzyskiego uchwalone uchwałą Nr XXXVIII/97/2020 Rady Miasta Ostrowca Świętokrzyskiego z dnia 28 października 2020r.,
 - b) Studium uwarunkowań i kierunków zagospodarowania przestrzennego Gminy Bodzechów przyjęte uchwałą Nr 44/2000 Rady Gminy w Bodzechowie z dnia 27 grudnia 2000 r.,
 - c) Uchwała Nr XLIII/55/2013 Rady Gminy Bodzechów z dnia 14 października 2013 roku w sprawie oceny aktualności studium uwarunkowań i kierunków zagospodarowania przestrzennego Gminy Bodzechów oraz miejscowego planu zagospodarowania przestrzennego,

- d) Uchwała Nr XLIII/56/2013 Rady Gminy Bodzechów z dnia 14 października 2013 roku w sprawie przystąpienia do sporządzenia zmiany studium uwarunkowań i kierunków zagospodarowania przestrzennego Gminy Bodzechów,
 - e) Uchwała Rady Miejskiej w Ćmielowie Nr XXIV/203/2013 z dnia 24 stycznia 2013r, w sprawie uchwalenia III zmiany Studium uwarunkowań i kierunków zagospodarowania przestrzennego Miasta i Gminy Ćmielów.
- Miejscowe plany zagospodarowania przestrzennego dla gmin: Ostrowiec Świętokrzyski, Bodzechów i Ćmielów:

Gmina Ostrowiec Świętokrzyski:

- a) Uchwała Nr UX/598/97 Rady Miasta Ostrowca Świętokrzyskiego z dnia 28 listopada 1997 r. zatwierdzająca zmiany Nr 1 i Nr 2 w miejscowym planie ogólnym zagospodarowania przestrzennego miasta Ostrowca Świętokrzyskiego,
- b) Uchwała Nr XXVIII/418/2000 Rady Miasta Ostrowca Świętokrzyskiego z dnia 29 czerwca 2000 r. zatwierdzająca zmianę Nr 4 części miejscowego planu szczegółowego zagospodarowania przestrzennego dzielnicy „Śródmieście” w Ostrowcu Świętokrzyskim,
- c) Uchwała Nr XXXV/623/2001 Rady Miasta Ostrowca Świętokrzyskiego z dnia 30 marca 2001 r. zatwierdzająca zmianę Nr 5 części miejscowego planu ogólnego zagospodarowania przestrzennego miasta Ostrowiec Świętokrzyski {os. Las),
- d) Uchwała Nr XLIV/751/2001 Rady Miasta Ostrowca Świętokrzyskiego z dnia 29 listopada 2001 r. zatwierdzająca Miejscowy plan zagospodarowania przestrzennego części osiedla „Rosochy” w Ostrowcu Świętokrzyskim,
- e) Uchwała Nr XLVI/766/2001 Rady Miasta Ostrowca Świętokrzyskiego z dnia 28 grudnia 2001 r. zatwierdzająca Miejscowy plan zagospodarowania przestrzennego części osiedla „Śródmieście” w Ostrowcu Świętokrzyskim,
- f) Uchwała Nr UI/830/2002 Rady Miasta Ostrowca Świętokrzyskiego z dnia 25 kwietnia 2002 r. zatwierdzająca zmianę Nr 6 części miejscowego planu ogólnego zagospodarowania przestrzennego miasta Ostrowiec Świętokrzyski, położona w rejonie ulic: Grabowiecka, Graniczna i Las Rzeczeki,
- g) Uchwała Nr UI/831/2002 Rady Miasta Ostrowca Świętokrzyskiego z dnia 25 kwietnia 2002 r. zatwierdzająca Miejscowy plan zagospodarowania przestrzennego osiedla „Gutwin” w zakresie obszaru „Rzeczki-Wschód”,
- h) Uchwała Nr 11/12/2002 Rady Miasta Ostrowca Świętokrzyskiego z dnia 4 grudnia 2002 r. zatwierdzająca Miejscowy plan zagospodarowania przestrzennego części osiedla „Śródmieście” w Ostrowcu Świętokrzyskim,
- i) Uchwała Nr XI11/138/2003 Rady Miasta Ostrowca Świętokrzyskiego z dnia 25 września 2003 r. zatwierdzająca Miejscowy plan zagospodarowania przestrzennego części miasta Ostrowca Świętokrzyskiego,
- j) Uchwała Nr L/558/2006 z dnia 4 kwietnia 2006r. Rady Miasta Ostrowca Świętokrzyskiego zatwierdzająca zmianę miejscowego planu zagospodarowania przestrzennego części osiedla „Śródmieście” w Ostrowcu Świętokrzyskim,

- k) Uchwała Nr VII 1/62/2007 Rady Miasta Ostrowca Świętokrzyskiego z dnia 13 marca 2007 r. zatwierdzająca zmianę miejscowego planu zagospodarowania przestrzennego części miasta Ostrowca Świętokrzyskiego ("Rawszczyzna"),
- l) Uchwała Nr XLVI/614/2009 Rady Miasta Ostrowca Świętokrzyskiego z dnia 24 listopada 2009 r. zatwierdzająca Miejscowy plan zagospodarowania przestrzennego części miasta Ostrowca Świętokrzyskiego (obejmuje obszar w rejonie ulic Jana Samsonowicza, Rudzka),
- m) Uchwała Nr LXII/781/2010 Rady Miasta Ostrowca Świętokrzyskiego z dnia 9 listopada 2010 r. zatwierdzająca Miejscowy plan zagospodarowania przestrzennego części miasta Ostrowca Świętokrzyskiego w rejonie ulic: Grabowiecka, Graniczna,
- n) Uchwała Nr XXVI/91/2012 Rady Miasta Ostrowca Świętokrzyskiego z dnia 24 września 2012 r. zatwierdzająca Miejscowy plan zagospodarowania przestrzennego części miasta Ostrowca Świętokrzyskiego w rejonie ulic: Siennieńska, Armii Krajowej, Łżecka, Rzeczeki,
- o) Uchwała Nr XXXVII/27/2013 Rady Miasta Ostrowca Świętokrzyskiego z dnia 26 marca 2013 r. zatwierdzająca Miejscowy plan zagospodarowania przestrzennego części miasta Ostrowca Świętokrzyskiego w rejonie ulic: Świętokrzyska, Drukarska, Szewieńska, Stefana Żeromskiego,
- p) Uchwała Nr XXXIX/48/2013 Rady Miasta Ostrowca Świętokrzyskiego z dnia 9 maja 2013 r. zatwierdzająca zmianę miejscowego planu zagospodarowania przestrzennego części miasta Ostrowca („Galeria Ostrowiec” w rejonie ul. Adama Mickiewicza),
- q) Uchwała Nr LVII/84/2014 Rady Miasta Ostrowca Świętokrzyskiego z dnia 30 czerwca 2014 r. zatwierdzająca Miejscowy plan zagospodarowania przestrzennego części miasta Ostrowca Świętokrzyskiego w rejonie ulic: Las Rzeczeki, Łżecka, Grabowiecka,
- r) Uchwała Nr LVII/85/2014 Rady Miasta Ostrowca Świętokrzyskiego z dnia 30 czerwca 2014 r. zatwierdzająca zmianę części „Miejscowego planu zagospodarowania przestrzennego części osiedla „Śródmieście” w Ostrowcu Świętokrzyskim”,
- s) Uchwała Nr LXIII/143/2014 Rady Miasta Ostrowca Świętokrzyskiego z dnia 2 października 2014 r. zatwierdzająca Miejscowy plan zagospodarowania przestrzennego części miasta Ostrowca Świętokrzyskiego w rejonie ulic: Henryka Sienkiewicza, Stefana Żeromskiego, Dobra,
- t) Uchwała Nr XXXI 11/60/2016 Rady Miasta Ostrowca Świętokrzyskiego z dnia 17 czerwca 2016 r. zatwierdzająca Miejscowy plan zagospodarowania przestrzennego części miasta Ostrowca Świętokrzyskiego w rejonie ulic: Kolejowa, Aleja 3-go Maja, Romualda Traugutta, Świętokrzyska oraz torów bocznic kolejowej do dawnej cukrowni "Częstocice",
- u) Uchwała Nr XXXVI/86/2016 Rady Miasta Ostrowca Świętokrzyskiego z dnia 16 września 2016 r. zatwierdzająca zmianę części "Zmiany Nr 6 części miejscowego planu ogólnego zagospodarowania przestrzennego miasta Ostrowca Świętokrzyskiego, położonej w rejonie ulic: Grabowiecka, Graniczna i Las Rzeczeki",

- v) Uchwała Nr XLV/43/2017 Rady Miasta Ostrowca Świętokrzyskiego z dnia 12 czerwca 2017 r. zatwierdzająca "Zmianę części "Zmiany Nr 6 części miejscowego planu ogólnego zagospodarowania przestrzennego miasta Ostrowca Świętokrzyskiego, położonej w rejonie ulic: Grabowiecka, Graniczna i Las Rzeczki"" - uzupełnienie w związku z rozstrzygnięciem nadzorczym Wojewody Świętokrzyskiego znak: SPN.III.4130.21.2016 z dnia 18 października 2016r.

Gmina Bodzechów:

Ocena Aktualności Miejscowego Planu Zagospodarowania Przestrzennego Gminy Bodzechów uchwalonego Uchwałą Nr VI/16/1998 Rady Gminy w Bodzechowie z dnia 16 czerwca 1998r. - Załącznik do Uchwały Nr XLIII/55/2013 Rady Gminy Bodzechów z dnia 14 października 2013 r.

Gmina Ćmielów:

- a) Miejscowy Plan Ogólny Zagospodarowania Przestrzennego Miejscowości Piaski Brzostowskie zatwierdzony uchwałą Rady Miejskiej w Ćmielowie Nr XXVII/177/2005 z dnia 30 sierpnia 2005r. opublikowaną w D.U Województwa Świętokrzyskiego Nr 261 poz. 3211 z dnia 17 listopada 2005r. ze zmianami:
- ✓ I Zmiana Miejscowego Planu Zagospodarowania Przestrzennego dla miejscowości Piaski Brzostowskie uchwalona uchwałą Nr XXXVI 11/277/2009 z dnia 04 listopada 2009r opublikowaną w D.U Województwa Świętokrzyskiego Nr 65 poz. 3273 z dnia 19 lutego 2010r,
 - ✓ Zmiana Uchwały Nr XXXVI 11/277/2009 z dnia 04 listopada 2009r w sprawie I Zmiany Miejscowego Planu Zagospodarowania Przestrzennego dla miejscowości Piaski Brzostowskie uchwalona uchwałą Nr XL/307/2009 z dnia 30 grudnia 2009r opublikowaną w D.U Województwa Świętokrzyskiego Nr 65 poz. 3288 z dnia 19 lutego 2010r,
- b) Miejscowy Plan Ogólny Zagospodarowania Przestrzennego Miejscowości Grójec zatwierdzony uchwałą Rady Miejskiej w Ćmielowie Nr XXVII/179/2005 z dnia 30 sierpnia 2005r. opublikowaną w D.U Województwa Świętokrzyskiego Nr 261 poz. 3211 z dnia 17 listopada 2005r. ze zmianami:
- ✓ I Zmiana Miejscowego Planu Zagospodarowania Przestrzennego dla miejscowości Grójec uchwaloną uchwałą Nr Nr XL/308/2009 z dnia 30 grudnia 2009 r opublikowaną w D.U Województwa Świętokrzyskiego Nr 65 poz. 3292 z dnia 19 lutego 2010r.,
 - ✓ II Zmiana Miejscowego Planu Zagospodarowania Przestrzennego dla miejscowości Grójec uchwaloną uchwałą Nr Nr XI11/76/2015 z dnia 17 września 2015 r opublikowaną w D.U Województwa Świętokrzyskiego poz. 3043 z dnia 28 października 2015r.,
- c) Miejscowy Plan Ogólny Zagospodarowania Przestrzennego Miejscowości Brzóstowa zatwierdzony uchwałą Rady Miejskiej w Ćmielowie Nr XXVII/178/2005 z dnia 30 sierpnia 2005r. opublikowaną w D.U Województwa Świętokrzyskiego Nr 261 poz. 3210 z dnia 17 listopada 2005r. ze zmianami:

- ✓ I Zmiana Miejscowego Planu Zagospodarowania Przestrzennego Miejscowości Brzóstowa zatwierdzona uchwałą Rady Miejskiej w Ćmielowie Nr XXI/124/2016 z dnia 22 kwietnia 2016r. opublikowaną w D.U Województwa Świętokrzyskiego poz. 1721 z dnia 1 czerwca 2016r.,
- d) Miejscowy Plan Ogólny Zagospodarowania Przestrzennego Miejscowości Brzóstowa zatwierdzony uchwałą Rady Miejskiej w Ćmielowie Nr XXI 11/194/2012 z dnia 28 grudnia 2012r. opublikowaną w D.U Województwa Świętokrzyskiego poz. 766 z dnia 7 lutego 2012r.
- e) Miejscowy Plan Ogólny Zagospodarowania Przestrzennego Miasta Ćmielowa zatwierdzony uchwałą Rady Miejskiej w Ćmielowie nr LIV/310/2018 z dnia 29 czerwca 2018r. opublikowany w DU województwa świętokrzyskiego poz. 2831 z 8 sierpnia 2018r.
- f) Uchwała Rady Miejskiej w Ćmielowie Nr XXIV/142/2020 z dnia 21 lutego 2020 r. w sprawie zmiany uchwały Nr XXIV/142/2020 Rady Miejskiej w Ćmielowie z dnia 14 marca 2013 r. w sprawie podjęcia uchwały o przystąpieniu do sporządzenia Miejscowego Planu Zagospodarowania Miasta Ćmielowa.
- Wieloletni Plan Rozwoju i Modernizacji Urzędzeń Wodociągowych i Urzędzeń Kanalizacyjnych na lata 2021 – 2023 dla Miejskich Wodociągów i Kanalizacji Spółki z ograniczoną odpowiedzialnością w Ostrowcu Świętokrzyskim,
- Program Ochrony Środowiska dla Gminy Ostrowiec Świętokrzyski na lata 2016 – 2019 z perspektywą na lata 2020-2023,
- Program Ochrony Środowiska Dla Gminy Bodzechów na lata 2019-2023 w perspektywie do roku 2026,
- Program Ochrony Środowiska dla Miasta i Gminy Ćmielów na lata 2018-2022 z perspektywą do 2026 roku,
- Informacje z zakresu liczby mieszkańców dla gmin: Ostrowiec Świętokrzyski, Bodzechów i Ćmielów,
- Informacje z zakresu liczby mieszkańców korzystających z kanalizacji oraz z zakresu zużycia wody i produkcji ścieków dla gmin: Ostrowiec Świętokrzyski, Bodzechów i Ćmielów,
- Informacje na temat zrealizowanych po roku 2020 i planowanych inwestycji w zakresie budowy kanalizacji sanitarnej dla gmin: Ostrowiec Świętokrzyski, Bodzechów i Ćmielów.

2 Nazwa aglomeracji oraz gmin ją tworzących

Nazwa aglomeracji: **Aglomeracja Ostrowiec Świętokrzyski**

Gminy w aglomeracji: **Ostrowiec Świętokrzyski, Bodzechów, Kunów oraz Ćmielów**

Województwo: **świętokrzyskie**

3 Adres gminy wiodącej w Aglomeracji Ostrowiec Świętokrzyski

Nazwa gminy: **Ostrowiec Świętokrzyski**

Adres siedziby: **ul. Jana Głogowskiego 3/5, 27-400 Ostrowiec Świętokrzyski**

Województwo: **świętokrzyskie**

4 Adres pozostałych gmin w Aglomeracji Ostrowiec Świętokrzyski

Nazwa gminy: **Bodzechów**

Adres siedziby: **ul. Mikołaja Reja 10, 27-400 Ostrowiec Świętokrzyski**

Województwo: **świętokrzyskie**

Nazwa gminy: **Ćmielów**

Adres siedziby: **ul. Ostrowiecka 40, 27-440 Ćmielów**

Województwo: **świętokrzyskie**

5 Uzasadnienie zmiany Aglomeracji Ostrowiec Świętokrzyski

Zgodnie z art. 92 ustawy Prawo Wodne, wójt, burmistrz lub prezydent miasta co 2 lata dokonuje przeglądu obszarów i granic aglomeracji wyznaczonych na podstawie art. 87 ust. 1, z uwzględnieniem kryterium ich utworzenia, o którym mowa w art. 86 ust. 1, oraz zaistniałych zmian równoważnej liczby mieszkańców w aglomeracji i w razie potrzeby informuje radę gminy o konieczności zmiany obszarów i granic aglomeracji. Wykonany w lipcu 2022 r. przegląd obszaru i granic Aglomeracji Ostrowiec Świętokrzyski wykazał konieczność zmiany Aglomeracji w zakresie jej granic i wielkości z następujących powodów:

1. Zgodnie z wnioskiem Gminy Kunów, jej teren obejmujący miejscowości Boksycka i Wymysłów oraz Rudka Zakolejna, Janik ul. Wspólna oraz część Miłkowskiej Karczmy ma zostać wyłączony z aglomeracji Ostrowiec Świętokrzyski. Miejscowości te, w konsekwencji wykonania przerzutu ścieków z ich terenu na oczyszczalnię w Kunowie, zlokalizowaną przy ul. Łąkowej 10, zostaną włączone do Aglomeracji Kunów, zarejestrowanej w KPOŚK pod numerem PLSW048N.
2. Na terenie gmin: Ostrowiec Świętokrzyski, Ćmielów i Bodzechów po roku 2020 zostały zrealizowane inwestycje z zakresu budowy sieci kanalizacji sanitarnej.
3. Na terenie gmin: Ostrowiec Świętokrzyski i Bodzechów planowane są nowe inwestycje związane z budową kanalizacji na terenach dotychczas nie objętych aglomeracją.
4. Zweryfikowano liczbę mieszkańców obecnie podłączonych do kanalizacji oraz zamieszkujących obszar gmin: Ostrowiec Świętokrzyski, Ćmielów i Bodzechów w granicach Aglomeracji Ostrowiec Świętokrzyski. Stwierdzono istotne różnice w odniesieniu do zapisów Uchwały Nr XXXIX/108/2020 Rady Miasta Ostrowca Świętokrzyskiego z dnia

27 listopada 2020 r. w sprawie wyznaczenia obszaru i granic aglomeracji Ostrowiec Świętokrzyski.

5. Zweryfikowano skład i ilość ścieków przemysłowych napływających na oczyszczalnię ścieków w Ostrowcu Świętokrzyskim. Stwierdzono nieznaczne różnice w odniesieniu do zapisów Uchwały Nr XXXIX/108/2020 Rady Miasta Ostrowca Świętokrzyskiego z dnia 27 listopada 2020 r. w sprawie wyznaczenia obszaru i granic aglomeracji Ostrowiec Świętokrzyski.
6. Zweryfikowano liczbę miejsc noclegowych na terenie gmin: Ostrowiec Świętokrzyski, Ćmielów i Bodzechów. Stwierdzono nieznaczne różnice w odniesieniu do zapisów Uchwały Nr XXXIX/108/2020 Rady Miasta Ostrowca Świętokrzyskiego z dnia 27 listopada 2020 r. w sprawie wyznaczenia obszaru i granic aglomeracji Ostrowiec Świętokrzyski.
7. Na terenie Gminy Ćmielów w granicach Aglomeracji Ostrowiec Świętokrzyski zidentyfikowano budynki mieszkalne, dla których brak jest technicznego uzasadnienia dla ich podłączenia do kanalizacji. Na wniosek Gminy Ćmielów wyłączono je z obszaru Aglomeracji Ostrowiec Świętokrzyski.

6 Dane dotyczące długości i rodzaju istniejącej sieci kanalizacyjnej w poszczególnych gminach wchodzących w skład Aglomeracji Ostrowiec Świętokrzyski

Długość i rodzaj istniejącej sieci kanalizacyjnej w gminach wchodzących w skład Aglomeracji Ostrowiec Świętokrzyski, z wyłączeniem Gminy Kunów, przedstawiono w poniższym zestawieniu.

Kanalizacja istniejąca	Długość [km]			
	Ostrowiec Świętokrzyski	Ćmielów	Bodzechów	SUMA
Sanitarna grawitacyjna	198,08	26,92	159,40	384,40
Sanitarna tłoczna	12,77	5,10	35,04	52,91
Ogólnospławna grawitacyjna	0,00	0,00	0,00	0,00
Ogólnospławna tłoczna	0,00	0,00	0,00	0,00
SUMA	210,85	32,02	194,44	437,31

Zestawienie uwzględnia istniejącą sieć kanalizacji sanitarnej wg stanu na koniec 2021 r. oraz sieć kanalizacji sanitarnej wybudowanej, bądź w trakcie realizacji i planowanej do oddania do eksploatacji w najbliższym okresie.

7 Dane o długości i rodzaju planowanej do budowy sieci kanalizacyjnej na terenach nieskanalizowanych w poszczególnych miejscowościach wchodzących w skład Aglomeracji Ostrowiec Świętokrzyski

Na terenie Aglomeracji Ostrowiec Świętokrzyski projektuje się rozbudowę systemu kanalizacji sanitarnej. Dane i rodzaj planowanej sieci kanalizacji na terenach nieskanalizowanych gmin Ostrowiec Świętokrzyski, Bodzechów i Ćmielów przedstawiono w zestawieniu poniżej.

L.p.	Kanalizacja planowana	Długość [km]			
		Ostrowiec Świętokrzyski	Bodzechów	Ćmielów	SUMA
Na obszarach z wymaganym wskaźnikiem koncentracji nie mniejszym niż 90					
1	Sanitarna grawitacyjna	0,00	0,70	0,00	0,70
2	Sanitarna tłoczna	0,00	0,65	0,00	0,65
Razem		0,00	1,35	0,00	1,35
Na obszarach z wymaganym wskaźnikiem koncentracji nie mniejszym niż 120					
1	Sanitarna grawitacyjna	2,90	0,00	0,00	2,90
2	Sanitarna tłoczna	0,50	0,00	0,00	0,50
Razem		3,40	0,00	0,00	3,40
Na całym obszarze aglomeracji					
1	Sanitarna grawitacyjna	2,90	0,70	0,00	3,60
2	Sanitarna tłoczna	0,50	0,65	0,00	1,15
Razem		3,40	1,35	0,00	4,75

8 Dane o liczbie mieszkańców podłączonych do istniejącej sieci kanalizacyjnej w poszczególnych gminach wchodzących w skład Aglomeracji Ostrowiec Świętokrzyski

Poniżej przedstawiono zestawiono liczbę mieszkańców korzystających z kanalizacji wg stanu na koniec roku 2021 oraz podłączonych i planowanych do podłączenia do kanalizacji wybudowanej i planowanej do oddania do eksploatacji w roku 2022. Przewiduje się, że część mieszkańców do nowo wybudowanej kanalizacji zostanie podłączona jeszcze w roku 2022, natomiast część po roku 2022.

Gmina	Liczba osób korzystających z kanalizacji - stan na koniec 2021 r.	Liczba osób korzystających z kanalizacji - podłączenia przewidziane do realizacji w roku 2022	Liczba osób korzystających z kanalizacji - podłączenia przewidziane do realizacji po roku 2022	SUMA
Ostrowiec Świętokrzyski	61 163	155	600	61 918
Bodzechów	7 961	954	1 556	10 471
Ćmielów	3 080	78	620	3 778
SUMA	72 204	1 187	2 776	76 167

W poniższej tabeli zestawiono mieszkańców aktualnie zamieszkałych w granicach Aglomeracji Ostrowiec Świętokrzyski (pobyt stały i czasowy), z uwzględnieniem zmian wynikających z wykonanego w lipcu 2022 r. Przeglądu Aglomeracji Ostrowiec Świętokrzyski.

Mieszkańcy w granicach Aglomeracji Ostrowiec Świętokrzyski – stan aktualny, po wyłączeniu z Aglomeracji terenu Gminy Kunów	
Ostrowiec Świętokrzyski	63 356
Bodzechów	10 811
Ćmielów	3 864
SUMA	78 031

9 Dane o liczbie mieszkańców planowanych do podłączenia do nowobudowanych sieci kanalizacyjnych w poszczególnych gminach wchodzących w skład Aglomeracji Ostrowiec Świętokrzyski

W poniższym zestawieniu przedstawiono liczbę mieszkańców planowanych do podłączenia do nowobudowanych sieci kanalizacyjnych w poszczególnych miejscowościach wchodzących w skład Aglomeracji Ostrowiec Świętokrzyski. W zestawieniu uwzględniono tylko te sieci kanalizacyjne, które spełniają wymóg osiągnięcia minimalnej wartości wskaźnika koncentracji.

Nazwa gminy	Liczba mieszkańców planowanych do podłączenia do nowobudowanych sieci kanalizacyjnych po roku 2022		
	na obszarach z wymaganym wskaźnikiem koncentracji nie mniejszym niż 90 osób/km	na obszarach z wymaganym wskaźnikiem koncentracji nie mniejszym niż 120 osób/km	SUMA
Ostrowiec Świętokrzyski	0	410	410
Bodzechów	48	0	48
Ćmielów	0	0	0
SUMA	48	410	458

10 Dane o liczbie osób (turystów w sezonie turystyczno-wypoczynkowym), czasowo obsługiwanych przez sieci kanalizacyjne oraz Miejską Oczyszczalnię Ścieków w Ostrowcu Świętokrzyskim

W poniższym zestawieniu przedstawiono liczbę osób (turystów w sezonie turystyczno-wypoczynkowym), czasowo obsługiwanych przez sieci kanalizacyjne oraz oczyszczalnię ścieków na terenie Aglomeracji Ostrowiec Świętokrzyski. Zgodnie z § 1 pkt 3 Rozporządzenia Ministra Gospodarki Morskiej i Żeglugi Śródlądowej z dnia 27 lipca 2018 r. w sprawie sposobu wyznaczania obszarów i granic aglomeracji (Dz.U. z 2018 r., poz. 1586), jako osoby czasowo przebywające w aglomeracji rozumie się liczbę zarejestrowanych miejsc noclegowych w aglomeracji.

Nazwa gminy	Liczba osób czasowo przebywające w aglomeracji – liczba zarejestrowanych miejsc noclegowych
Miasto Ostrowiec Świętokrzyski	1 016
Gmina Bodzechów	89
Miasto i Gmina Ćmielów	24
SUMA	1 129

11 Dane o liczbie osób (turystów w sezonie turystyczno-wypoczynkowym) w obiektach noclegowych planowanych do podłączenia do systemu kanalizacji

W ramach kanalizacji planowanej do wybudowania na terenie Aglomeracji Ostrowiec Świętokrzyski **przewiduje się** podłączanie Hotelu „Panorama” zlokalizowanego na terenie Gminy Bodzechów w miejscowości Jędrzejów 84A, 27-400 Ostrowiec Świętokrzyski.

Nazwa gminy	Liczba osób czasowo przebywające w aglomeracji – liczba zarejestrowanych miejsc noclegowych
Miasto Ostrowiec Świętokrzyski	0
Gmina Bodzechów	76
Miasto i Gmina Ćmielów	0
SUMA	76

12 Wskaźniki koncentracji, jakie występują w poszczególnych miejscowościach wchodzących w skład Aglomeracji Ostrowiec Świętokrzyski

Wskaźnik koncentracji dla terenów Aglomeracji Ostrowiec Świętokrzyski objętych istniejącą siecią kanalizacji sanitarnej jest równy:

$$(76\ 167\ \text{osób} + 1\ 129\ \text{miejsc noclegowych}) / 437,31\ \text{km} = \mathbf{176,75\ RLM/km}$$

Wskaźnik koncentracji dla terenów Aglomeracji Ostrowiec Świętokrzyski objętych planowaną do budowy siecią kanalizacyjną na terenach nieskanalizowanych jest równy:

- na obszarach z wymaganym wskaźnikiem koncentracji nie mniejszym niż 90:
 - $(48\ \text{osób} + 76\ \text{miejsc noclegowych}) / 1,35\ \text{km} = \mathbf{91,9\ RLM/km}$
- na obszarach z wymaganym wskaźnikiem koncentracji nie mniejszym niż 120:
 - $410\ \text{osób} / 3,40\ \text{km} = \mathbf{120,6\ RLM/km}$

Po wybudowaniu planowanej sieci kanalizacyjnej wskaźnik koncentracji dla całej Aglomeracji Ostrowiec Świętokrzyski będzie równy:

$$(76\ 625\ \text{osób} + 1\ 205\ \text{miejsc noclegowych}) / 442,06\ \text{km} = \mathbf{176,06\ RLM/km}$$

13 Dane o liczbie oczyszczalni przydomowych eksploatowanych na terenie Aglomeracji Ostrowiec Świętokrzyski

Obszary obsługiwane przez przydomowe oczyszczalnie ścieków na terenie gmin tworzących Aglomerację Ostrowiec Świętokrzyski są wyłączone z tej aglomeracji. Ich wykaz przedstawiono poniżej.

Gmina Ostrowiec Świętokrzyski:

Lp.	Nr ewid. działki lub nr sprawy	Obręb nr	Ulica	Punkt adresowy
1	Brak danych	32	Topolowa	8a
2	Brak danych	15	Siennieńska	139a
3	36/1	15	Siennieńska	123a
4	30	2	Kolonia Robotnicza	93
5	9	47	Wąwozy	1
6	26/7, 21/3	8	Leśna	53
7	80/2, 80/3	51	Wschodnia	8
8	Brak danych	19	Bałtowska	248c
9	8/5	22	Bałtowska	328a
10	10	7	Siennieńska	324
11	50	16	Jarzębinowa	2
12	49	16	Gajowa	39
13	8/6, 9/5	22	Samsonowicza	4
14	11/3	24	Bałtowska	371
15	30/1	39	Górna	20
16	11/2	24	Bałtowska	369
17	38/1	2	Las Rzeczeki	10b
18	20	24	Bałtowska	313
19	20	27	Kąty Denkowskie	48e
20	51	26	Kąty Denkowskie	55a
21	33	48	Stalowa	43a
22	107/2	32	Samsonowicza (noclegownia)	80
23	WIK.IV.6222.1.1.P.2021.WP	Brak danych	Malinowa	18
24	WIK.IV.6222.1.7.2021.WP	Brak danych	Świętojańska	2
25	WIK.IV.6222.1.5.P.2021.WP	Brak danych	Migdałowa	18
26	WIK.IV.1.13P.2021.WP	Brak danych	Złota	3a
27	WIK.IV.622.1.12P.2021.WP	Brak danych	Zbożowa	13
28	WK.IV.6222.1.10P.2021.WP	Brak danych	Rudzka	105
29	WIK.IV.6222.19P.2021.WP	Brak danych	Rudzka	219a
30	WIK.IV.6222.1.11P.2021.WP	Brak danych	Zbożowa	4
31	WIK.IV.6222.1.6P.2021.WP	Brak danych	Łowiecka	5
32	WIK.IV	Brak danych	Łowiecka	11
33	Brak danych	Brak danych	Las Rzeczeki	19b
34	WIK.IV.6222.8P.2021.WP	Brak danych	Rudzka	253
35	WIK.IV.604.10.2021.WP	Brak danych	Bałtowska	237f
36	WIK.IV.604.1.2021.WP	Brak danych	Kąty Denkowskie	12

Lp.	Nr ewid. działki lub nr sprawy	Obręb nr	Ulica	Punkt adresowy
37	WIK.IV.604.73.2021.WP	Brak danych	Akacyjowa	9c
38	WIK.IV.604.74.2021.WP	Brak danych	Akacyjowa	9d
39	WIK.IV.604.50.2021.WP	Brak danych	Las Rzeczki	22e
Miasto Ostrowiec Świętokrzyski: (38 przydomowych oczyszczalni x 3 osoby) + 22 osoby w noclegowni = 136 mieszkańców				

Gmina Bodzechów:

Lp.	Nr ewid. działki	Obręb nr	Obręb nazwa	Ulica	Punkt adresowy
1	47/2	12	Miłków	Kasztanowa	1
2	10/1	12	Miłków	Osiedlowa	2
3	439/1	12	Miłków	Wiśniowa	5
4	505	14	Mychów	Mychów	13
5	398	14	Mychów	Mychów	20
6	214	14	Mychów	Mychów	21
7	Brak danych	21	Stara Dębowa Wola	Stara Dębowa Wola	6
8	150/2	21	Stara Dębowa Wola	Stara Dębowa Wola	19
9	242/2	21	Stara Dębowa Wola	Stara Dębowa Wola 21	21
10	151/2	21	Stara Dębowa Wola	Stara Dębowa Wola	79
11	132/1	16	Nowa Dębowa Wola	Nowa Dębowa Wola	...
12	356	19	Sarnówek Duży	Sarnówek Duży	13d
13	408	26	Świrna	Świrna	97
Gmina Bodzechów: 13 przydomowych oczyszczalni = 39 mieszkańców					

Gmina Ćmielów:

Lp.	Nr ewid. działki	Obręb nr	Obręb nazwa	Ulica	Punkt adresowy
1	626/2	1	Ćmielów miasto	Mickiewicza	38
2	843, 839	1	Ćmielów miasto	Zielona	3
Gmina Ćmielów: 2 przydomowe oczyszczalnie = 6 mieszkańców					

14 Informacje o średniej dobowej ilości ścieków komunalnych napływających na oczyszczalnię ścieków w Ostrowcu Świętokrzyskim i powstających na terenach tworzących aglomerację oraz ich składzie jakościowym

W poniższej tabeli zestawiono ilości ścieków komunalnych, w tym ścieków deszczowych napływających w latach 2018-2021 siecią kanalizacyjną oraz dowożonych taborem asenizacyjnym na oczyszczalnię ścieków w Ostrowcu Świętokrzyskim z terenów wchodzących w skład Aglomeracji Ostrowiec Świętokrzyski.

Zgodnie z Art. 16 pkt 63 Ustawy z dnia 20 lipca 2017 r. Prawo Wodne (Dz.U. z 2017 r., poz. 1566 z późn. zm.), pod pojęciem ścieków komunalnych rozumie się „ścieki bytowe lub mieszaninę ścieków bytowych ze ściekami przemysłowymi albo wodami opadowymi lub roztopowymi, odprowadzane urządzeniami służącymi do realizacji zadań własnych gminy w zakresie kanalizacji i oczyszczania ścieków komunalnych”.

Wyszczególnienie	Jedn.	Wartości w latach			
		2018	2019	2020	2021
Ścieki bytowe od gospodarstw domowych	m ³ /r	1 908 000	1 880 800	1 888 093	1 811 078
Ścieki przemysłowe (technologiczne, produkcyjne) z zakładów przemysłowych i podmiotów prowadzących działalność gospodarczą	m ³ /r	469 600	456 400	438 673	443 259
Ścieki bytowe od pozostałych (użyteczność publiczna, podmioty prowadzące działalność gospodarczą, ale wytwarzające tylko ścieki bytowe)	m ³ /r	325 300	416 100	446 109	479 534
Ścieki dowożone	m ³ /r	50 900	47 600	48 368	45 298
NAPŁYW ŚCIEKÓW	m³/r	2 753 800	2 800 900	2 821 242	2 779 170
	m³/d	7 545	7 674	7 729	7 614
Infiltracja i inne zwiększenia	[m ³ /r]	1 999 576	1 955 166	2 225 009	2 401 223
NAPŁYW ŚCIEKÓW ŁĄCZNIE	[m³/r]	4 753 376	4 756 066	5 046 251	5 180 393
	m³/d	13 023	13 030	13 825	14 193

Średnie stężenia zanieczyszczeń w ściekach napływających (surowych) na oczyszczalnię ścieków w Ostrowcu Świętokrzyskim za lata 2018-2021 przedstawiono w poniższym zestawieniu.

Rok	BZT ₅	ChZT _{Cr}	Zawiesina ogólna	Azot ogólny	Fosfor ogólny
Stężenia zanieczyszczeń w ściekach surowych [g/m³]					
2018	327,54	722,26	340,83	71,44	9,54
2019	325,21	714,96	277,33	68,8	8,42
2020	313,75	693,58	280	68,49	9,13
2021	309,13	688	290	68,94	10,5

15 Informacje o ilości i składzie jakościowym ścieków przemysłowych odprowadzanych przez zakłady do systemu kanalizacji zbiorczej, istniejącej na terenie aglomeracji

Na terenie Aglomeracji Ostrowiec Świętokrzyski ścieki przemysłowe pochodziły w latach 2020-2021 od następujących zakładów i firm (wyszczególniono największych dostawców ścieków), przedstawionych w poniższym zestawieniu.

Nazwa zakładu / firmy / instytucji	Rodzaj działalności	Ilość dostarczonych ścieków w 2020r. [m ³ /rok]	Ilość dostarczonych ścieków w 2021r. [m ³ /rok]
Myjnia bezdotykowa KARBOWNICZAK Jałowęsy 82, 25-700 Opatów	myjnia samochodowa	987,063	1 147,411
CELSA "HUTA OSTROWIEC" Spółka z o.o. 27-400 Ostrowiec Św. ul. Samsonowicza 2	produkcja stali	192 762,000	181 799,000
ELKOM TRADE SA. 04-028 Warszawa Al. Stanów Zjednoczonych 51 lok. 622A	produkcja koszy transportowych , galwanizernia	13 419,011	13 001,074
ETC SPÓŁKA Z O.O. 27-400 Ostrowiec Św. ul. Drukarska 14	produkcja kalkomanii sitodrukowej i past farbowych	1 234,040	1 574,891
EVOLTAIC SP. Z O.O. 25-671 Kielce ul. Batalionów Chłopskich 50	przetwarzanie tworzyw sztucznych i folii	2 933,020	821,200
Galeria Ostrowiec Sp. Z o.o. 00-124 Warszawa ul. Ronda ONZ 1	działalność handlowa i usługowa	14 371,278	10 286,750
MADAMA: Sp. z o.o. 73-110 Stargard Szczeciński ul. Podmiejska 3	przetwórstwo mięsa drobiowego	640,701	436,677
McDonald Polska S.A Wojciech Sala 27-400 Ostrowiec Św. Al. 3 Maja 15	usługa gastronomiczna	1 504,170	1 713,290
MEC Spółka z o.o. 27-400 Ostrowiec Św. ul. Sienkiewicza 91	produkcja , dystrybucja i przesyła energii cieplnej	653,924	657,381
Mleczarnia- Okręgowa Spółdzielnia Mleczarska 27-400 Ostrowiec Św. ul. Zagłoby 32	skup mleka, produkcja artykułów mleczarskich	15 204,100	13 135,630

Nazwa zakładu / firmy / instytucji	Rodzaj działalności	Ilość dostarczonych ścieków w 2020r. [m ³ /rok]	Ilość dostarczonych ścieków w 2021r. [m ³ /rok]
MZK SP. Z O.O. GMINY OSTROWIEC 27-400 Ostrowiec Św. Al. Jana Pawła II 45	usługa transportu pasażerów	1 862,023	1 811,189
Myjnia samochodowa BP SERVICE CENTER S.C. E. R. Bednarska 27-400 Ostrowiec Św. Ul. Waryńskiego 59	myjnia samochodowa	1 393,551	1 604,340
Myjnia Samochodowa BIMERG Spółka z o.o. 27-400 Ostrowiec Św. ul. Samsonowicza 18	myjnia samochodowa	2 363,676	2 173,900
Myjnia samochodowa Aneta i Arkadiusz Nowak	myjnia samochodowa	1 604,411	1 681,130
Myjnia samochodowa Karbowniczek Firma Handlowo-Usługowa 27-500 Opatów Jałowęsy 82	myjnia samochodowa	541,637	603,589
Myjnia samochodowa MK-SERWIS MICHAŁ KIJANKA"PRZEDSIĘBIORSTWO USŁUGOWO-HANDLOWE 25-114 Kielce ul. Warszawska 170	myjnia samochodowa	3 212,672	3 562,990
Myjnia samochodowa Publima P.P.H.U. Spółka Jawna Lichota &Lichota 27-400 Ostrowiec Św. ul. Kilińskiego 49	myjnia samochodowa	2 432,144	2 976,510
Myjnia samochodowa SŁAWAX Firma Handlowo- Usługowa 27-400 Ostrowiec Św. ul. Żeromskiego 9	myjnia samochodowa	1 363,794	1 730,470
Myjnia Samochodowa TOP-AUTO Andrychów i Wspólnicy Sp. j. 27-400 Ostrowiec Św. ul. Sandomierska 83	myjnia samochodowa	625,267	1 424,455
Myjnia samochodowa VALDI: Sp. z o.o., Sp. K. Stacja Paliw, 33-100 Tarnów ul. Przemysłowa 39	myjnia samochodowa	1 339,081	2 279,616
Odlewnia Ostrowiec sp. z o.o. 27-400 Ostrowiec Św. Al. Solidarności 10	produkcja odlewów z różnych metali	2 025,410	2 120,230
Myjnia Samochodowa PKS S.A.,27-400 Ostrowiec Św. ul. Żabia 40	myjnia samochodowa	3 152,290	3 037,780
REMONDIS OSTROWIEC Sp. z o.o. 27-400 Ostrowiec Św. ul. Gulińskiego 13A	usługa zbierania odpadów oraz recyklingu odpadów	1 103,596	1 887,801
RENOMET RECYKLING Sp. z o.o. 27-400 Ostrowiec Św. ul. Kilińskiego 20H	usługa demontażu pojazdów i handel używanymi częściami samochodowymi	155,831	148,629
Myjnia Samochodowa CIRCLE POLSKA SPÓLKA Z O.O. 02-603 Warszawa ul. Puławska 86	myjnia samochodowa	1 340,435	2 125,747
Myjnia Samochodowa CIRCLE POLSKA SPÓLKA Z O.O. 02-603 Warszawa ul. Puławska 86	myjnia samochodowa	349,052	399,900

Nazwa zakładu / firmy / instytucji	Rodzaj działalności	Ilość dostarczonych ścieków w 2020r. [m ³ /rok]	Ilość dostarczonych ścieków w 2021r. [m ³ /rok]
SUBTILLE sp. z o.o. 55-050 Mirosławice ul. Przysiółkowska 11/7	produkcja bielizny	822,580	903,360
Świętokrzyskie Centrum Badania Jakości Spółka z o.o. 27-400 Ostrowiec Św. Al. Solidarności 9	usługa prowadzeni badań wytrzymałościowych wyrobów hutniczych	148,242	118,560
TABEX-OZMO Sp. z o.o. 27-400 Ostrowiec Św. ul. Sandomierska 112	produkcja materiałów ogniotrwałych	1 500,790	1 980,800
DANSTOKER POLAND Spółka z o.o. 27- 400 Ostrowiec Św. ul. Kolejowa 20	produkcja wysokowydajnych kotłów dla sektora energetycznego	2 875,113	2 502,900
GRANT Sp. z o.o. 27-400 Ostrowiec Św. ul. Antoniego Hedy "Szary" 30	produkcja konstrukcji stalowych	2 139,280	2 814,360
DROZAPOL-PROFIL S.A.. 27-400 Ostrowiec Św. ul. Antoniego Hedy "Szary" 30	produkcja wyrobów hutniczych	264,772	234,821
WÓLCZANKA SHIRTS MANUFACTURING Spółka z o.o. 27-400 Ostrowiec Św. ul. Samsonowicza 20	produkcja odzieży wierzchniej	1 218,637	1 796,870
Zakład Usług Pogrzebowych 27-400 Ostrowiec Św. ul. Długa 8	prowadzenie usług grabarskich i cmentarnych	391,352	597,692
ZEORK S.A. 26-110 Skarżysko Kamienna Al. Marszałka J. Piłsudskiego 51	dystrybucja i dostawa energii elektrycznej	715,427	650,317
IZOTERM Sp. J. 27-420 Goździelin 110, lokalizacja nowego zakładu: kompleks inwestycyjny specjalnej strefy ekonomicznej „Bałtowska” przy ul. Bałtowskiej (w trakcie rozruchu)	Wytwarzanie linii produkcyjnych do produkcji styropianu, zatrudnienie co najmniej 50 osób	31,150	89,828
Pozostali	Drobny handel, usługi	159 991,110	177 427,766
SUMA		438 672,630	443 258,854

Przeciętny skład ścieków przemysłowych powstających na terenie Aglomeracji Ostrowiec Świętokrzyski, przedstawiono w poniższym zestawieniu.

Wskaźnik zanieczyszczeń	Stężenie [mg/l]
BZT ₅	350
CHZT _{Cr}	700 – 4 000
Zawiesina ogólna	350
Fosfor ogólny	5
Eter naftowy	50 - 100
Węglowodory ropopochodne	8 - 10
Azot ogólny	80

Wskaźnik zanieczyszczeń	Stężenie [mg/l]
Chlorki	400 – 1 000
Azot amonowy	40 - 200
Azot azotynowy	5 - 10
Sufaktanty anionowe	15
Sufaktanty niejonowe	20
Siarczany	500

16 Informacje o zakładach, których podłączenie do systemu kanalizacji zbiorczej jest planowane

W ramach kanalizacji planowanej do wybudowania na terenie Aglomeracji Ostrowiec Świętokrzyski nie przewiduje się podłączenia zakładów wytwarzających ścieki przemysłowe.

17 Równoważna liczba mieszkańców (RLM), przedstawienie sposobu jej wyliczenia oraz uzasadnienie określonej dla aglomeracji równoważnej liczby mieszkańców

Zgodnie z §2 Rozporządzenia Ministra Gospodarki Morskiej i Żeglugi Śródlądowej z dnia 27 lipca 2018 r. w sprawie sposobu wyznaczania obszarów i granic aglomeracji (Dz.U. z 2018 r., poz. 1586), równoważna liczba mieszkańców aglomeracji (RLM aglomeracji), uwzględnia ścieki pochodzące:

- 1) od stałych mieszkańców aglomeracji, gdzie 1 RLM aglomeracji odpowiada 1 stałemu mieszkańcowi aglomeracji;
- 2) z przemysłu w aglomeracji, przy czym ładunek przelicza się zgodnie z art. 86 ust. 3 pkt 2 ustawy z dnia 20 lipca 2017 r. – Prawo wodne;
- 3) od osób czasowo przebywających w aglomeracji, gdzie 1 RLM aglomeracji odpowiada 1 zarejestrowanemu miejscu noclegowemu.

W przypadku Aglomeracji Ostrowiec Świętokrzyski, stała liczba jej mieszkańców, przedstawiona w Punkcie 8, wynosi **78 031 osób**.

Liczba mieszkańców korzystających z istniejącej kanalizacji sanitarnej (w tym osoby przewidziane do podłączenia do istniejących sieci kanalizacyjnych) jest równa **76 167** (Punkt 8). Liczba osób przewidzianych do podłączenia do sieci kanalizacyjnych planowanych do wybudowania jest równa **458** (Punkt 9).

Liczba RLM obliczona na podstawie ładunku BZT₅ zawartego w ściekach przemysłowych powstających na terenie Aglomeracji Ostrowiec Świętokrzyski jest równa (wyliczenie na podstawie danych przedstawionych w Punkcie 15):

$$350 \text{ g O}_2/\text{m}^3 \times 443 \text{ 259 m}^3/\text{rok} / 365 / 60 = 7 \text{ 084 RLM}$$

Liczba zarejestrowanych miejsc noclegowych zlokalizowanych na terenie Aglomeracji Ostrowiec Świętokrzyski przedstawiona w Punkcie 10 jest równa **1 129** (Punkt 10), natomiast planowanych do podłączenia do kanalizacji jest równa **76** (Punkt 11). W poniższym zestawieniu przedstawiono wyliczenie określonej dla Aglomeracji Ostrowiec Świętokrzyski równoważnej liczby mieszkańców (RLM).

Wyszczególnienie	RLM
Liczba osób zamieszkujących miejscowości w obszarze Aglomeracji Ostrowiec Świętokrzyski [pkt 8]	78 031
- w tym korzystających aktualnie z kanalizacji	72 204
- w tym przewidzianych do objęcia istniejącą kanalizacją (podłączenia realizowane w roku 2022)	1 187
- w tym przewidzianych do objęcia istniejącą kanalizacją (podłączenia realizowane po roku 2022)	2 776
- w tym przewidzianych do objęcia planowaną kanalizacją	458
- w tym objętych innymi systemami zbierania i oczyszczania ścieków (zbiorniki bezodpływowe)	1 406
Liczba osób czasowo przebywających w aglomeracji równa liczbie zarejestrowanych miejsc noclegowych, korzystających z istniejącej sieci kanalizacyjnej [pkt 10]	1 129
Liczba osób czasowo przebywających w aglomeracji równa liczbie zarejestrowanych miejsc noclegowych, którzy będą korzystali z planowanej do budowy sieci kanalizacyjnej [pkt 11]	76
Równoważna Liczba Mieszkańców wynikająca z dobowego ładunku ścieków odprowadzanych przez zakłady przemysłowe korzystające z istniejącej sieci kanalizacyjnej [pkt 15]	7 084
Równoważna Liczba Mieszkańców wynikająca z dobowego ładunku ścieków, który będzie odprowadzanych przez zakłady przemysłowe planowane do podłączenia do sieci kanalizacyjnej [pkt 16]	0
Równoważna Liczba Mieszkańców RLM	86 320

Po zrealizowaniu budowy kanalizacji sanitarnej przedstawionej w punkcie 7, RLM Aglomeracji Ostrowiec Świętokrzyski objęta innymi systemami zbierania i oczyszczania ścieków (zbiorniki bezodpływowe) będzie stanowić poniżej 2% RLM całej aglomeracji, tj. **1,63% RLM** aglomeracji i będzie mniejszy od wartości 2 000 RLM. **Agglomeracja Ostrowiec Świętokrzyski będzie więc zgodna z Dyrektywą 91/271/EWG**, ponieważ sieć kanalizacji sanitarnej na jej terenie będzie obsługiwać minimum 98% RLM aglomeracji.

18 Przepustowość istniejącej oczyszczalni ścieków, jakość ścieków oczyszczanych, % redukcji zanieczyszczeń na oczyszczalni ścieków wraz z określeniem obciążenia oczyszczalni ścieków

Ścieki z terenu Aglomeracji Ostrowiec Świętokrzyski są oczyszczane na mechaniczno – biologicznej oczyszczalni ścieków w Ostrowcu Świętokrzyskim, zlokalizowanej na terenie miasta Ostrowiec Świętokrzyski przy ul. Mostowej 72.

Oczyszczalnia została oddana do eksploatacji po zakończeniu rozruchu 28.08.1997r. Obiekt zaprojektowano na przepustowość 42 000 m³/d. Ścieki oczyszczone odprowadzane są do rzeki Kamiennej.

Oczyszczalnia posiada pozwolenie wodnoprawne nr OWŚ.VII.7322.30.2015 z dnia 21 września 2015 r. wydane przez Marszałka Województwa Świętokrzyskiego. Pozwolenie to jest ważne do 20 września 2025r.

Oczyszczone ścieki z oczyszczalni w Ostrowcu Świętokrzyskim odprowadzane są istniejącym wylotem oczyszczonych ścieków komunalnych z miejskiej oczyszczalni ścieków w Ostrowcu Świętokrzyskim, zlokalizowanej przy ul. Mostowej 72, na działce o nr ewidencyjnej 362/2, do wód rzeki Kamiennej w km 59+740, w ilości:

- $Q_{\text{śr.dob.}} = 21\,600 \text{ m}^3/\text{d}$,
- $Q_{\text{max.godz.}} = 2\,500 \text{ m}^3/\text{h}$,
- $Q_{\text{max.roczone}} = 10\,044\,000 \text{ m}^3/\text{rok}$.

W pozwoleniu wodnoprawnym dopuszczono następujące wskaźniki zanieczyszczeń w ściekach oczyszczonych:

– BZT ₅ :	$\leq 15 \text{ mg O}_2/\text{dm}^3$
– ChZT:	$\leq 125 \text{ mg O}_2/\text{dm}^3$
– Zawiesiny ogólne:	$\leq 35 \text{ mg}/\text{dm}^3$
– Azot ogólny:	$\leq 10 \text{ mg N}/\text{dm}^3$
– Fosfor ogólny:	$\leq 1 \text{ mg P}/\text{dm}^3$

Najwyższe dopuszczalne wartości wskaźników zanieczyszczeń dla ścieków wprowadzanych do wody z oczyszczalni ścieków, w czasie rozbudowy, przebudowy oczyszczalni ścieków oraz w przypadku awarii urządzeń istotnych dla realizacji pozwolenia wodnoprawnego, nie mogą przekraczać:

– BZT ₅ :	$\leq 22,5 \text{ mg O}_2/\text{dm}^3$
– ChZT:	$\leq 187,5 \text{ mg O}_2/\text{dm}^3$
– Zawiesiny ogólne:	$\leq 52,5 \text{ mg}/\text{dm}^3$
– Azot ogólny:	$\leq 15,0 \text{ mg N}/\text{dm}^3$
– Fosfor ogólny:	$\leq 3 \text{ mg P}/\text{dm}^3$

W związku z udzielonym pozwoleniem wodnoprawnym zobowiązuję Miejskie Wodociągi i Kanalizację Sp. z o.o. w Ostrowcu Świętokrzyskim do:

- 1) konserwacji i utrzymania urządzeń do oczyszczania i odprowadzania ścieków w odpowiednim stanie technicznym i sanitarnym oraz ich eksploatacji zgodnie z instrukcją obsługi,
- 2) konserwacji koryta rzeki Kamiennej na długości 20 m w górę i dół rzeki od osi wylotu ścieków,
- 3) konserwacji i utrzymania miejsca zrzutu ścieków w rejonie wylotu kolektora oraz międzywała na odcinku 20 m poniżej i poniżej wylotu kolektora,
- 4) prowadzenia pomiaru i rejestru ilości odprowadzanych ścieków,
- 5) kontroli jakości ścieków surowych i oczyszczonych poprzez wykonywanie badań ścieków zgodnie z obowiązującymi w tym zakresie przepisami, przez akredytowane laboratoria.

Sposób postępowania w przypadku rozruchu, zatrzymania działalności bądź awarii urządzeń istotnych dla realizacji pozwolenia.

Postępowanie w zakresie obsługi i eksploatacji oczyszczalni ścieków określa „Instrukcja technologiczna eksploatacji oczyszczalni ścieków w Ostrowcu Świętokrzyskim”. Prawidłowe wykonanie, eksploatacja instalacji oraz przestrzeganie zasad BHP zapewniają właściwą eksploatację urządzeń oraz utrzymanie odpowiedniego stopnia redukcji zanieczyszczeń, a także ograniczają do minimum wystąpienie sytuacji awaryjnej.

Zastosowane urządzenia do oczyszczania ścieków oraz technologia oczyszczania ścieków nie stwarza bezpośredniego występowania poważnych awarii. Inwestor przewiduje środki zapobiegające awariom poprzez monitorowanie urządzeń oczyszczalni i kanalizacyjnych. Urządzenia mogące ulec awariom należy bezzwłocznie naprawić, wyremontować lub w uzasadnionych przypadkach wymieniać na nowe. Wszelkie drobne awarie urządzeń należy usuwać na bieżąco. Zabezpieczenie dostępności urządzeń zamiennych pozwoli uniknąć nieuzasadnionych przestojów w trakcie pracy oczyszczalni. Oczyszczalnia posiada dwustronne zasilanie w energię elektryczną: zasilanie podstawowe i rezerwowe, co zapewnia ciągłość pracy oczyszczalni, przy awarii jednego z nich.

Poniżej przedstawiono aktualne dane dotyczące przepustowości mechaniczno – biologicznej oczyszczalni ścieków w Ostrowcu Świętokrzyskim oraz poziom jej obciążenia ściekami i ładunkiem zanieczyszczeń wg danych za lata 2017-2020.

Parametry	Jednostka	Wartość
Przepływ projektowy średni dobowy	m ³ /d	16 800
Przepływ projektowy maksymalny dobowy	m ³ /d	23 520
Przepływ projektowy - pora deszczowa	m ³ /d	37 200
Przepływ projektowy średni roczny	m ³ /rok	Brak danych projektowych

Parametry	Jednostka	Wartość
Przepływ maksymalny roczny wg pozwolenia wodnoprawnego	m ³ /rok	10 044 000
Przepływ średni dobowy (*)	m ³ /d	13 518
Przepływ średni roczny (*)	m ³ /rok	4 934 022
Wykorzystanie projektowej przepustowości (*)	[%]	80,5
RLM Projektowe	RLM	101 907
RLM Rzeczywiste (**)	RLM	73 124

(*) średnia z lat 2018-2021 (**) wg danych uśrednionych za rok 2021

W poniższym zestawieniu przedstawiono skład ścieków oczyszczonych oraz stopień redukcji zanieczyszczeń na przepustowości na mechaniczno – biologicznej oczyszczalni ścieków w Ostrowcu Świętokrzyskim, wg danych za lata 2018-2021.

Rok	BZT ₅	ChZT _{Cr}	Zawiesina ogólna	Azot ogólny	Fosfor ogólny
Ścieki oczyszczone [g/m³]					
2018	4,80	29,80	5,89	6,20	0,81
2019	4,64	28,77	5,08	6,73	0,74
2020	4,54	27,50	5,18	7,24	0,68
2021	4,80	28,85	6,04	6,86	0,74
Stopień redukcji zanieczyszczeń [%]					
2018	98,53%	95,87%	98,27%	91,32%	91,51%
2019	98,57%	95,98%	98,17%	90,22%	91,21%
2020	98,55%	96,04%	98,15%	89,43%	92,55%
2021	98,45%	95,81%	97,92%	90,05%	92,95%

Oczyszczalnia ścieków w Ostrowcu Świętokrzyskim posiada rezerwy przepustowości wystarczające do przyjęcia dodatkowych ilości ścieków z terenów przewidzianych do skanalizowania. Parametry ścieków oczyszczonych oraz stopień redukcji zanieczyszczeń są zgodne z pozwoleniem wodnoprawnym i Rozporządzeniem Ministra Gospodarki Morskiej i Żeglugi Śródlądowej z dnia 12 lipca 2019 r. w sprawie substancji szczególnie szkodliwych dla środowiska wodnego oraz warunków, jakie należy spełnić przy wprowadzaniu do wód lub do ziemi ścieków, a także przy odprowadzaniu wód opadowych lub roztopowych do wód lub do urządzeń wodnych (Dz.U. z 2019 r., poz. 1311).

19 Informacje o rozbudowie i/lub modernizacji oczyszczalni ścieków komunalnych, w przypadku jeśli taka jest planowana

W „Wieloletnim planie rozwoju i modernizacji urządzeń wodociągowych i urządzeń kanalizacyjnych na lata 2021-2023” dla Miejskich Wodociągów i Kanalizacji Sp. z o.o. w Ostrowcu Świętokrzyskim (Uchwała Nr XXXVIII/98/2020 Rady Miasta Ostrowca Świętokrzyskiego z dnia 28 października 2020 roku z późniejszymi zmianami) na oczyszczalni ścieków komunalnych w Ostrowcu Świętokrzyskim przewidziano następujące inwestycje:

- Wymiana wyeksploatowanego agregatu kogeneracyjnego.
- Wymiana zużytej kraty gęstej. Przesunięto na rok 2022 i zaktualizowano kwotę
- inwestycji.

Na ww. inwestycje przewidziano w roku 2022 kwotę 3,16 mln zł.

20 Dane o strefach ochronnych ujęć wody, zawierające oznaczenie aktów prawa miejscowego lub decyzji ustanawiających te strefy oraz zakazy, nakazy i ograniczenia obowiązujące na tych terenach

Na terenie Aglomeracji Ostrowiec Świętokrzyski utworzone są następujące strefy ochronne ujęć wody:

A. Dla ujęcia wód podziemnych Jędrzejów w Bodzechowie:

Decyzja Dyrektora Zarządu Zlewni w Radomiu Państwowego Gospodarstwa Wodnego Wody Polskie nr WA.ZUZ.4.4100.19.2.2018.AK z dnia 30.11.2018r. w sprawie ustanowienia strefy ochronnej obejmującej wyłącznie ogrodzony teren ochrony bezpośredniej studni głębinowej wchodzącej w skład ujęcia wód podziemnych Jędrzejów, gm. Bodzechów, eksploatowanego przez Gminę Bodzechów ul. Mikołaja Reja 10, 27-400 Ostrowiec Świętokrzyski.

Obszar ujęcia w postaci ogrodzonego terenu stacji wodociągowej, znajdującego się na części działki o numerze ewidencyjnym 62/2, oraz na części działki o numerze ewidencyjnym 61/4, obręb 0009 Jędrzejów, gm. Bodzechów..

Zgodnie z art. 136 ww. ustawy Prawo wodne wskazano obowiązki, wynikające z art. 128 tej ustawy, do stosowania przez Gminę Bodzechów na określonych w pkt I obszarze terenu ochrony bezpośredniej:

- odprowadzanie wód opadowych lub roztopowych w sposób uniemożliwiający przedostawanie się ich do urządzeń służących do poboru wody,
- zagospodarowanie terenu zielenią,

- ograniczenie wyłącznie do niezbędnych potrzeb przebywanie osób niezatrudnionych przy obsłudze urządzeń służących do poboru wody.

Zobowiązania Gminy Bodzechów:

- Utrzymywanie we właściwym stanie technicznym ogrodzenia obszaru terenu ochrony bezpośredniej,
- Umieszczenie i utrzymanie na ogrodzeniu obszaru terenu ochrony bezpośredniej tablic zawierających informacje o ustanowieniu strefy ochronnej i zakazie wstępu osób nieupoważnionych.

B. Dla ujęcia wód podziemnych Szewna w Bodzechowie:

Decyzja Dyrektora Zarządu Zlewni w Radomiu Państwowego Gospodarstwa Wodnego Wody Polskie nr WA.ZUZ.4.4100.19.2018.AK z dnia 08.10.2018r. w sprawie ustanowienia strefy ochronnej obejmującej wyłącznie teren ochrony bezpośredniej dla 3 studni głębinowych wchodzących w skład ujęcia wód podziemnych Szewna, gm. Bodzechów, eksploatowanego przez Gminę Bodzechów ul. Mikołaja Reja 10, 27-400 Ostrowiec Świętokrzyski.

Obszar ujęcia w postaci ogrodzonej wschodniej części działki o numerze ewidencyjnym 77/6, obręb 0023 Szewna, gm. Bodzechów. Obszar w granicach przebiegających pomiędzy punktami opisanymi następującymi współrzędnymi w geodezyjnym układzie odniesienia PL-ETRF2000:

- A) X: 5642776,97 Y:7526005,75
- B) X: 5642765,83 Y:7525982,24
- C) X: 5642792,94 Y:7525969,36
- D) X: 5642804,90 Y:7525992,93

Zgodnie z art. 136 ww. ustawy Prawo wodne wskazano obowiązki, wynikające z art. 128 tej ustawy, do stosowania przez Gminę Bodzechów na określonych w pkt I obszarze terenu ochrony bezpośredniej:

- odprowadzanie wód opadowych lub roztopowych w sposób uniemożliwiający przedostawanie się ich do urządzeń służących do poboru wody,
- zagospodarowanie terenu zielenią,
- graniczenie wyłącznie do niezbędnych potrzeb przebywanie osób niezatrudnionych przy obsłudze urządzeń służących do poboru wody.

Zobowiązania Gminę Bodzechów:

- Utrzymywanie we właściwym stanie technicznym ogrodzenia obszaru terenu ochrony bezpośredniej,

- Umieszczenie i utrzymanie na ogrodzeniu obszaru terenu ochrony bezpośredniej tablic zawierających informacje o ustanowieniu strefy ochronnej i zakazie wstępu osób nieupoważnionych.

C. Dla ujęcia wód podziemnych dla ujęcia wód podziemnych Kąty Denkowskie na terenie gmin Bodzechów i Ostrowiec Świętokrzyski:

Rozporządzenie Nr 5/2006 Dyrektora Regionalnego Zarządu Gospodarki Wodnej w Warszawie z dnia 26 września 2006r. w sprawie ustanowienia strefy ochronnej ujęcia wody podziemnej „Kąty Denkowskie” dla Ostrowca Świętokrzyskiego.

Ujęcie składa się z jedenastu czynnych studni wierconych oznaczonych numerami: 7, 8, 9, 10, 11, 11a, 12, 14, 15, 16, 16a. Studnia nr 12 znajduje się na gruntach stanowiących własność miasta Ostrowca Świętokrzyskiego. Pozostałe studnie usytuowane są w granicach administracyjnych gminy Bodzechów, na terenach leśnych, będących własnością Skarbu Państwa.

Strefę ochronną dzieli się na:

- 1) tereny ochrony bezpośredniej,
- 2) teren ochrony pośredniej.

Na terenach ochrony bezpośredniej wprowadza się następujące zakazy, nakazy i ograniczenia:

- 1) zabrania się użytkowania gruntów do celów niezwiązanych z eksploatacją ujęcia wody;
- 2) tereny należy zagospodarować zielenią;
- 3) należy odprowadzać wody opadowe w sposób uniemożliwiający przedostanie się ich do urządzeń służących do poboru wody;
- 4) ścieki z urządzeń sanitarnych, przeznaczonych do użytku osób zatrudnionych przy obsłudze urządzeń do poboru wody należy odprowadzać poza granice terenów ochrony bezpośredniej;
- 5) przebywanie na terenach ochrony bezpośredniej osób niezatrudnionych przy obsłudze urządzeń do poboru wody należy ograniczyć do niezbędnych potrzeb.

Tereny ochrony bezpośredniej powinny być ogrodzone i oznakowane tablicami zawierającymi informację o ujęciu wody i zakazie wstępu osób nieuprawnionych,

Teren ochrony pośredniej o powierzchni 23,5 km² przebiega przez punkty charakterystyczne w terenie. Na terenie ochrony pośredniej zabronione jest wykonywanie następujących robót i czynności powodujących zmniejszenie przydatności ujmowanej wody lub wydajności ujęcia:

- 1) lokalizowanie nowych ujęć wód podziemnych, z wyłączeniem modernizacji i rozbudowy przedmiotowego ujęcia oraz ujęć dla innych potencjalnych użytkowników nie mogących korzystać z sieci wodociągowej, których łączny pobór wody przekraczałby 2 % poboru wody z ujęcia „Kąty Denkowskie”;
- 2) wprowadzanie ścieków do wód lub ziemi, poza ściekami komunalnymi będącymi ściekami bytowymi z oczyszczalni przydomowych oraz oczyszczonymi wodami opadowymi i roztopowymi, spełniającymi warunki rozporządzenia Ministra Środowiska z dnia 8 lipca 2004r. w sprawie warunków, jakie należy spełniać przy wprowadzaniu ścieków do wód lub

do ziemi oraz w sprawie substancji szczególnie szkodliwych dla środowiska wodnego (Dz. U. Nr 168, poz. 1763);

- 3) rolnicze wykorzystywanie ścieków;
- 4) przechowywanie i składowanie odpadów promieniotwórczych;
- 5) lokalizowanie składowisk odpadów komunalnych, niebezpiecznych, innych niż niebezpieczne i obojętne oraz obojętnych;
- 6) stosowanie środków ochrony roślin, z wyłączeniem środków ochrony roślin dopuszczonych do stosowania w strefach ujęć wody, zgodnie z zapisem art. 47, ust. 1, pkt 4 ustawy z dnia 18 grudnia 2003r. o ochronie roślin (Dz. U. Nr 11, poz. 94, z późn. zm.);
- 7) lokalizowanie zakładów przemysłowych oraz ferm chowu i hodowli zwierząt;
- 8) lokalizowanie magazynów produktów ropopochodnych i innych substancji niebezpiecznych w rozumieniu przepisów ustawy z dnia 27 kwietnia 2001 r, Prawo ochrony środowiska (Dz. U. Nr 62, poz. 627, z późn. zm.) oraz rurociągów do ich transportu;
- 9) wydobywanie kopalin poniżej zwierciadła wody podziemnej lub wymagających odwodnień górniczych;
- 10) budowy autostrad, dróg oraz torów kolejowych;
- 11) urządzenie parkingów samochodowych, z wyjątkiem parkingów samochodowych wyposażonych w kanalizację deszczową oraz urządzenia czyszczące wody opadowe i zlokalizowanych na utwardzonych powierzchniach, uniemożliwiających przesączanie nieoczyszczonych wód powierzchniowych do poziomów wodonośnych;
- 12) lokalizowanie cmentarzy oraz grzebania zwłok zwierzęcych.

Teren ochrony pośredniej należy oznaczyć w punktach przecięcia się jego granic ze szlakami komunikacyjnymi oraz w innych charakterystycznych punktach terenu tablicami informacyjnymi o ustanowieniu strefy.

21 Dane o ilości ścieków powstających na terenie aglomeracji nieobjętym systemem kanalizacji zbiorczej, gdzie zastosowano systemy indywidualne

Liczba mieszkańców Aglomeracji Ostrowiec Świętokrzyski nieobjęta systemem kanalizacji zbiorczej, gdzie zastosowano systemy indywidualne (zbiorniki bezodpływowe) jest równa 1 488, w tym:

- Gmina Ostrowiec Świętokrzyski: 1 028 osób,
- Gmina Bodzechów: 292 osoby,
- Gmina Ćmielów: 86 osób.

Średnie roczne zużycie wody wg danych GUS za rok 2020 na terenie miejscowości wchodzących w skład Aglomeracji Ostrowiec Świętokrzyski w przeliczeniu na 1 mieszkańca wyniosło w poszczególnych gminach:

- Gmina Ostrowiec Świętokrzyski: 28,4 m³.
- Gmina Bodzechów: 23,3 m³.
- Gmina Ćmielów: 20,8 m³.

Przyjmując, że ilość wytwarzanych ścieków przez 1 mieszkańca jest równa ilości zużytej przez niego wody, ilości ścieków powstających na terenie Aglomeracji Ostrowiec Świętokrzyski nieobjętym systemem kanalizacji zbiorczej, gdzie zastosowano systemy indywidualne (zbiorniki bezodpływowe) jest równa **37 788 m³/rok**.

22 Dane o obszarach ochronnych zbiorników wód śródlądowych zawierające oznaczenie aktów prawa miejscowego ustanawiających te obszary oraz zakazy, nakazy i ograniczenia obowiązujące na tych obszarach

Na terenie Aglomeracji Ostrowiec Świętokrzyski nie występują obszary ochronne zbiorników wód śródlądowych. Obszary chronione występują poza jej granicami na terenie miast i gmin tworzących Aglomerację.

23 Dane o obszarach znajdujących się na liście, o której mowa w art. 27 ust. 1 Ustawy z dnia 16 kwietnia 2004 r. o ochronie przyrody

Ostrowiec Świętokrzyski

Formy ochrony przyrody	Obowiązująca podstawa prawna / status obszaru Natura 2000
Lipa drobnolistna (jednoobiektowy)	Uchwała Nr XXXII/431/2008 Rady Miasta Ostrowca Świętokrzyskiego z dn. 22.12.2008 r. w sprawie ustanowienia pomnika przyrody. Dz.Urz.Woj.Świętokrz. Nr 37, poz. 572 z dn. 18.02.2009 r. (Dz. Urz. z dn. 18.02.2009r. Nr 37 poz. 572)
Grupa drzew (Wieloobiektowy)	Uchwała Nr XXVI/98/2012 Rady Miasta Ostrowca Świętokrzyskiego z dn. 24.09.2012 r. w sprawie ustanowienia pomnika przyrody (Dz. Urz. z dn. 05.11.2012 r. poz. 2953)

Bodzechów

Formy ochrony przyrody	Obowiązująca podstawa prawna / status obszaru Natura 2000
Doliny Kamiennej	Rozporządzenie Nr 12/95 Wojewody Kieleckiego z dnia 29 września 1995 r. w sprawie ustanowienia obszarów chronionego krajobrazu w województwie kieleckim (Dz. Urz. z 1995 r. Nr 21, poz. 145) Rozporządzenie Nr 48/2002 Wojewody Świętokrzyskiego z dnia 23 lipca 2002 r. zmieniające rozporządzenie w sprawie ustanowienia obszarów chronionego krajobrazu w województwie kieleckim (Dz. Urz. z 2002 r. Nr 108, poz. 1275) Rozporządzenie Nr 89/2005 Wojewody Świętokrzyskiego z dnia 14 lipca 2005 r. w sprawie obszarów chronionego krajobrazu (Dz. Urz. z 2005 r. Nr 156, poz. 1950) Rozporządzenie Nr 17/2009 Wojewody Świętokrzyskiego z dnia 16 lutego 2009 r. zmieniające rozporządzenie w sprawie obszarów chronionego krajobrazu (Dz. Urz. z 2009 r. Nr 42, poz. 629) Uchwała Nr XXXV/617/13 Sejmiku Województwa Świętokrzyskiego z dnia 23 września 2013 r. dotycząca wyznaczenia Obszaru Chronionego Krajobrazu Doliny Kamiennej (Dz. Urz. z 2013 r. poz. 3309)
Wzgórza Kunowskie	DECYZJA KOMISJI z dnia 10 stycznia 2011 r. w sprawie przyjęcia na mocy dyrektywy Rady 92/43/EWG czwartego zaktualizowanego wykazu terenów mających znaczenie dla Wspólnoty składających się na kontynentalny region biogeograficzny (notyfikowana jako dokument nr C(2010) 9669)(2011/64/UE)
Dolina Kamiennej	DECYZJA KOMISJI z dnia 10 stycznia 2011 r. w sprawie przyjęcia na mocy dyrektywy Rady 92/43/EWG czwartego zaktualizowanego wykazu terenów mających znaczenie dla Wspólnoty składających się na kontynentalny region biogeograficzny (notyfikowana jako dokument nr C(2010) 9669)(2011/64/UE)

Ćmielów

Formy ochrony przyrody	Obowiązująca podstawa prawna / status obszaru Natura 2000
Obszar Chronionego Krajobrazu Rzeki Kamiennej tereny rozciągające się wzdłuż doliny rzeki Kamiennej i jednego z jej prawobrzeżnych dopływów-Kamionki	Rozporządzenie Nr 12/95 Wojewody Kieleckiego z dnia 29 września 1995 r. w sprawie ustanowienia obszarów chronionego krajobrazu w województwie kieleckim (Dz. Urz. z 1995 r. Nr 21, poz. 145) Rozporządzenie Nr 48/2002 Wojewody Świętokrzyskiego z dnia 23 lipca 2002 r. zmieniające rozporządzenie w sprawie ustanowienia obszarów chronionego krajobrazu w województwie kieleckim (Dz. Urz. z 2002 r. Nr 108, poz. 1275) Rozporządzenie Nr 89/2005 Wojewody Świętokrzyskiego z dnia 14 lipca 2005 r. w sprawie obszarów chronionego krajobrazu (Dz. Urz. z 2005 r. Nr 156, poz. 1950) Rozporządzenie Nr 17/2009 Wojewody Świętokrzyskiego z dnia 16 lutego 2009 r. zmieniające rozporządzenie w sprawie obszarów chronionego krajobraz (Dz. Urz. z 2009 r. Nr 42, poz. 629) Uchwała Nr XXXV/617/13 Sejmiku Województwa Świętokrzyskiego z dnia 23 września 2013 r. dotycząca wyznaczenia Obszaru Chronionego Krajobrazu Doliny Kamiennej (Dz. Urz. z 2013 r. poz. 3309)

**Wiceprzewodnicząca Rady Miasta
Ostrowca Świętokrzyskiego
Marta Woźnicka - Kuzdak**

ZAŁĄCZNIK NR 2. DO UCHWAŁY

**NR ..LXIX/101/2022
RADY MIASTA
OSTROWCA ŚWIĘTOKRZYSKIEGO**

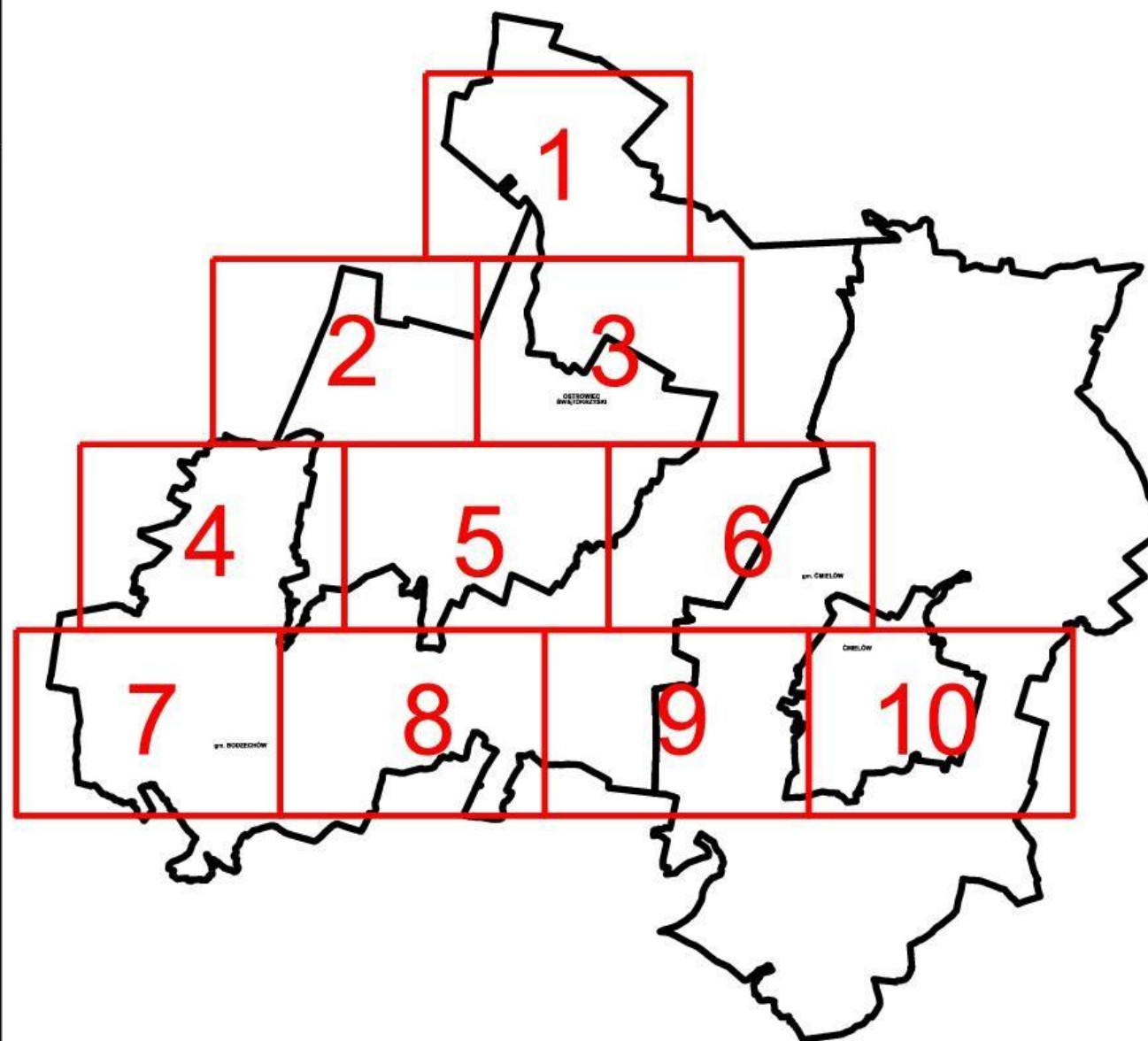
z dn. 24 października 2022 r.

LEGENDA:

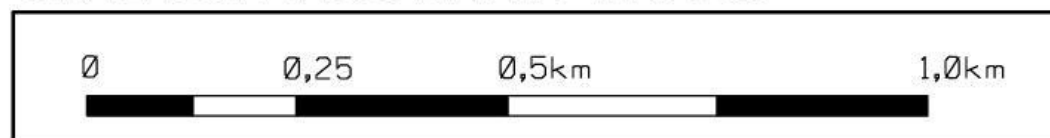
-  granice miasta i gmin
-  granica aglomeracji wyznaczona wzdłuż granic działek ewidencyjnych, zabudowanych lub przeznaczonych pod zabudowę, skanalizowanych lub przewidzianych do skanalizowania
-  istniejąca oczyszczalnia ścieków
-  istniejące pompownie ścieków
-  istniejąca kanalizacja sanitarna grawitacyjna
-  istniejąca kanalizacja sanitarna tłoczna
- istniejące na terenie aglomeracji formy ochrony przyrody i obszary mające znaczenie dla Wspólnoty:

 -  - obszary natura 2000
 -  - pomniki przyrody
 -  - obszary chronionego krajobrazu
 -  - rezerваты przyrody
-  strefa ochrony pośredniej ujęcia wody
-  aktualne granice obszarów ochronnych zbiorników śródlądowych (nie występują)

SCHEMAT UKŁADU SEKCJI:



SKALA OPRACOWANIA 1:10 000



UZASADNIENIE

Aglomeracja Ostrowiec Świętokrzyski wyznaczona została Uchwałą Nr XXXIX/108/2020 Rady Miasta Ostrowca Świętokrzyskiego z dnia 27 listopada 2020 r. w sprawie wyznaczenia obszaru i granic aglomeracji Ostrowiec Świętokrzyski (Dz. U. Województwa Świętokrzyskiego z 2020 r., poz. 4190).

Z uwagi na wnioski gmin należących do aglomeracji Ostrowiec Świętokrzyski:

- Gminy Kunów o wyłączenie wszystkich terenów leżących w granicach aglomeracji,
- Gminy Ćmielów o wyłączenie części terenów leżących w granicach aglomeracji, na których nie będzie budowana kanalizacja,

na podstawie przeprowadzonego przeglądu aglomeracji Ostrowiec Świętokrzyski, należy zmienić granice istniejącej aglomeracji.

Gminy należące do aglomeracji Ostrowiec Świętokrzyski w dniu 07.03.2022r. zawarły porozumienie międzygminne dotyczące współdziałania gmin wchodzących w skład aglomeracji Ostrowiec Świętokrzyski przy realizacji zadania polegającego na zmianie obszaru i granic aglomeracji Ostrowiec Świętokrzyski poprzez wyłączenie terenów przynależnych do Gminy Kunów oraz części terenów Gminy Ćmielów.

Zgodnie z Prawem Wodnym w celu zmiany granic należy podjąć uchwałę wyznaczającą nową aglomerację.

Aglomeracja po zmianie granic i zrealizowaniu budowy kanalizacji sanitarnej będzie spełniała wymogi dyrektywy 91/271/EWG

- sieć kanalizacji sanitarnej na terenie aglomeracji będzie obsługiwała min 98% RLM (w aglomeracji Ostrowiec Świętokrzyski – 98,37%)
- 2% RLM aglomeracji nieobsługiwanej przez sieć kanalizacji sanitarnej nie będzie przekraczać 2000 RLM. (w aglomeracji Ostrowiec Świętokrzyski 1,63%, 1406 RLM)

NACZELNIK
Wydziału Ekologii i Infrastruktury

Piotr Mazik



**Państwowe
Gospodarstwo Wodne
Wody Polskie**

**Dyrektor Zarządu
Zlewni
w Radomiu**

WA.ZZŚ.4.417.3.2022.SP

POSTANOWIENIE

Działając na podstawie art. 124 § 1 i § 2 oraz art. 106 § 5 ustawy z dnia 14 czerwca 1960 r. – Kodeks postępowania administracyjnego (tekst jednolity Dz. U. z 2021r., poz. 735 z późn. zm.), zwanej dalej „KPA”, art. 240 ust. 4 pkt 16 w związku z art. 87 ust. 4 ustawy z dnia 20 lipca 2017 r. – Prawo wodne (Dz. U. z 2021r., poz. 2233 ze zm.) zwaną dalej *Prawo wodne*

po rozpatrzeniu

wniosku Prezydenta Miasta Ostrowca Świętokrzyskiego, w imieniu którego, na podstawie pełnomocnictwa działa Pan Marek Sowiński, przedstawiciel firmy Ekosystem – Marek Sowiński, ul. Górna 8d, 42-690 Twaróg z dnia 4 sierpnia 2022r., znak: OŚ/02/08/2022 w sprawie uzgodnienia z Wodami Polskimi projektu uchwały wyznaczającej aglomerację Ostrowiec Świętokrzyski,

postanawiam

uzgodnić wyznaczenie obszaru i granic aglomeracji Ostrowiec Świętokrzyski, zgodnie z projektem Uchwały Rady Miasta Ostrowca Świętokrzyskiego, przekazanym przy piśmie znak: OŚ/02/08/2022z dnia 4 sierpnia 2022r. w sprawie wyznaczenia obszaru i granic aglomeracji Ostrowiec Świętokrzyski.

Uzasadnienie

Wnioskiem z dnia 4 sierpnia 2022r., znak: OŚ/02/08/2022 Prezydent Miasta Ostrowca Świętokrzyskiego, w imieniu którego, na podstawie pełnomocnictwa, działa Pan Marek Sowiński, przedstawiciel firmy Ekosystem – Marek Sowiński, ul. Górna 8d, 42-690 Twaróg, zwrócił się do Dyrektora Zarządu Zlewni w Radomiu o uzgodnienie wyznaczenia aglomeracji Ostrowiec Świętokrzyski, zgodnie z projektem Uchwały Rady Miasta Ostrowca Świętokrzyskiego, przekazanym przy piśmie znak OŚ/02/08/2022z dnia 4 sierpnia 2022r. w sprawie wyznaczenia obszaru i granic aglomeracji Ostrowiec Świętokrzyski. Wnioskodawca przedłożył dokumenty w postaci projektu Uchwały Rady Miasta Ostrowca Świętokrzyskiego, załącznika nr 1 do Uchwały, stanowiącego część opisową, załącznika nr 2 do Uchwały, stanowiącego część graficzną, Pełnomocnictwo Prezydenta Miasta Ostrowca Świętokrzyskiego dla Pana Marka Sowińskiego znak: 077.112.2022 z dnia 3 sierpnia 2022r. oraz Porozumienie Międzygminne zawarte w dniu 7 marca 2022r. pomiędzy Gminą Ostrowiec Świętokrzyski, Gminą Bodzechów, Gminą Ćmielów, Gminą Kunów.

Przystępując do oceny przedłożonej do uzgodnienia dokumentacji, Dyrektor Zarządu Zlewni w Radomiu, zważył, co następuje.

Państwowe Gospodarstwo Wodne Wody Polskie

Zarząd Zlewni w Radomiu, ul. Parkowa 2a, 26-600 Radom)

tel.: +48 (48) 36 26 138 | faks: +48 (48) 36 26 138 | e-mail: zz-radom@wody.gov.pl

www.wody.gov.pl 1

Na podstawie art. 87 ust. 4 ustawy *Prawo wodne*, wyznaczenie aglomeracji następuje po uzgodnieniu przez wójta, burmistrza lub prezydenta miasta z Wodami Polskimi. Organem właściwym do zajęcia stanowiska w sprawie jest, zgodnie z przepisem kompetencyjnym, wynikającym z art. 240 ust. 4 pkt 16 ustawy *Prawo wodne*, Dyrektor właściwego miejscowo Zarządu Zlewni. Uzgodnienie w sprawie przedmiotowej Uchwały następuje w drodze postanowienia, na które służy zażalenie. Zgodnie bowiem z art. 87 ust. 4 ustawy *Prawo wodne*, do uzgodnienia mają odpowiednie zastosowanie przepisy art. 106 KPA, który reguluje współdziałanie, jako wynik podziału kompetencji organów administracji publicznej.

W dniu 7 marca 2022r. zawarto porozumienie międzygminne pomiędzy gminą Ostrowiec Świętokrzyski, Bodzechów, Ćmielów, Kunów w sprawie współdziałania Gmin wchodzących w skład aglomeracji Ostrowiec Świętokrzyski przy realizacji zadania, polegającego na zmianie obszaru i granic aglomeracji Ostrowiec Świętokrzyski.

Na podstawie art. 92 ustawy *Prawo wodne* przeprowadzono przegląd obszarów i granic aglomeracji Ostrowiec Świętokrzyski, który wykazał, iż nastąpiła konieczność wyznaczenia nowego obszaru i granic aglomeracji Ostrowiec Świętokrzyski z uwagi na:

- 1) wyłączenie z aglomeracji Ostrowiec Świętokrzyski i włączenie do aglomeracji Kunów skanalizowanych miejscowości Boksycka i Wymysłów,
- 2) wyłączenie z aglomeracji części nieruchomości z terenu gminy Ćmielów,
- 3) rozszerzenie granic aglomeracji o tereny pozostałych gmin skanalizowanych po roku 2020 i przewidzianych do skanalizowania po roku 2022.

Wielkość aglomeracji przekracza 2000 RLM, zatem spełnia wymogi określone w art. 86 ust. 1 ustawy *Prawo wodne*. Równoważna liczba mieszkańców aglomeracji Ostrowiec Świętokrzyski wynosi 86 320 RLM i obejmuje mieszkańców aglomeracji korzystających z sieci kanalizacyjnej, mieszkańców obsługiwanych przez tabor asenizacyjny oraz osoby czasowo przebywające na terenie aglomeracji i korzystające z sieci kanalizacyjnej.

Projekt Uchwały Rady Miasta Ostrowca Świętokrzyskiego w sprawie wyznaczenia obszaru i granic aglomeracji Ostrowiec Świętokrzyski, zawiera część opisową, zgodnie z § 4 rozporządzenia Ministra Gospodarki Morskiej i Żeglugi Śródlądowej z dnia 27 lipca 2018r. (Dz. u. z 2018r., poz. 1586). Zawiera m.in. informacje o długości i rodzaju sieci kanalizacyjnej oraz ilości planowanej do budowy sieci kanalizacyjnej, wskaźniku koncentracji, liczbie stałych mieszkańców, liczbie osób czasowo przebywających w aglomeracji, informacje o ilości ścieków przemysłowych obsługiwanych przez sieć kanalizacyjną oraz dane o liczbie oczyszczalni przydomowych, wyłączonych z terenu aglomeracji. Część opisowa zawiera ponadto informacje o systemie gospodarki ściekowej tj. o przepustowości istniejącej oczyszczalni, informacje o ilości i składzie ścieków przemysłowych, o ilości ścieków powstających na terenie aglomeracji nieobjętych systemem kanalizacji zbiorczej, informacje o planowanej modernizacji oczyszczalni ścieków, zawiera również uzasadnienie określonej RLM aglomeracji. W części graficznej opiniowanej Uchwały uwzględniono oznaczenie granic aglomeracji, umiejscowienie oczyszczalni ścieków, granic administracyjnych, granic objętych formami ochrony przyrody oraz granice stref ochrony pośredniej ujęć wody. Część graficzna to mapa topograficzna w skali 1 : 10 000, która zawiera określenie skali mapy w formie liczbowej i liniowej.

Za podstawę wyznaczenia obszaru i granic aglomeracji, przyjęto:

- Studia Uwarunkowań i Kierunków Zagospodarowania Przestrzennego dla gmin: Ostrowiec Świętokrzyski, Bodzechów i Ćmielów:
 - a) Studium Uwarunkowań i Kierunków Zagospodarowania Przestrzennego Miasta Ostrowca Świętokrzyskiego uchwalone uchwałą Nr XXXVIII/97/2020 Rady Miasta Ostrowca Świętokrzyskiego z dnia 28 października 2020r.,
 - b) Studium uwarunkowań i kierunków zagospodarowania przestrzennego Gminy Bodzechów przyjęte uchwałą Nr 44/2000 Rady Gminy w Bodzechowie z dnia 27 grudnia 2000 r.,
 - c) Uchwała Nr XLIII/55/2013 Rady Gminy Bodzechów z dnia 14 października 2013 roku w sprawie oceny aktualności studium uwarunkowań i kierunków zagospodarowania przestrzennego Gminy Bodzechów oraz miejscowego planu zagospodarowania przestrzennego,
 - d) Uchwała Nr XLIII/56/2013 Rady Gminy Bodzechów z dnia 14 października 2013 roku w sprawie przystąpienia do sporządzenia zmiany studium uwarunkowań i kierunków zagospodarowania przestrzennego Gminy Bodzechów,
 - e) Uchwała Rady Miejskiej w Ćmielowie Nr XXIV/203/2013 z dnia 24 stycznia 2013r, w sprawie uchwalenia III zmiany Studium uwarunkowań i kierunków zagospodarowania przestrzennego Miasta i Gminy Ćmielów.
- Miejscowe plany zagospodarowania przestrzennego dla gmin: Ostrowiec Świętokrzyski, Bodzechów i Ćmielów.
- Wieloletni Plan Rozwoju i Modernizacji Urządzeń Wodociągowych i Urządzeń Kanalizacyjnych na lata 2021 – 2023 dla Miejskich Wodociągów i Kanalizacji Spółki z ograniczoną odpowiedzialnością w Ostrowcu Świętokrzyskim,
- Program Ochrony Środowiska dla Gminy Ostrowiec Świętokrzyski na lata 2016 – 2019 z perspektywą na lata 2020-2023,
- Program Ochrony Środowiska Dla Gminy Bodzechów na lata 2019-2023 w perspektywie do roku 2026,

- Program Ochrony Środowiska dla Miasta i Gminy Ćmielów na lata 2018-2022 z perspektywą do 2026 roku.

W wyniku analizy obszaru, wielkości i granic aglomeracji Ostrowiec Świętokrzyski wystąpiła konieczność aktualizacji wyznaczonej aglomeracji, w związku z koniecznością korekty granic aglomeracji.

Celem uchwały jest wyznaczenie obszaru i granic aglomeracji Ostrowiec Świętokrzyski ze względu na wyłączenie z aglomeracji Ostrowiec Świętokrzyski i włączenie do aglomeracji Kunów skanalizowanych miejscowości Boksycka i Wymystów, wyłączenie z aglomeracji części nieruchomości z terenu gminy Ćmielów, rozszerzenie granic aglomeracji o tereny pozostałych gmin skanalizowanych po roku 2020 i przewidzianych do skanalizowania po roku 2022 oraz wyłączenie wszystkich posesji obsługiwanych przez przydomowe oczyszczalnie ścieków.

Niniejsza uchwała była poprzedzona Uchwałą Nr XXXIX/108/2020 Rady Miasta Ostrowca Świętokrzyskiego z dnia 27 listopada 2020 r. w sprawie wyznaczenia obszaru i granic aglomeracji Ostrowiec Świętokrzyski (Dz.U. Województwa Świętokrzyskiego z 2020 r., poz. 4190).

Z przedłożonych dokumentów wynika, że projekt uchwały Rady Miasta Ostrowca Świętokrzyskiego wyznacza aglomerację Ostrowiec Świętokrzyski o równoważnej liczbie mieszkańców RLM równej 86 320, położoną na terenie Miasta Ostrowiec Świętokrzyski, Gminy Bodzechów oraz Miasta i Gminy Ćmielów z gminą wiodącą Ostrowiec Świętokrzyski, z oczyszczalnią ścieków komunalnych zlokalizowaną w m. Ostrowiec Świętokrzyski.

Z obecnie istniejącej sieci kanalizacyjnej o dł. 437,31 km korzysta 74 520 osób + 1 406 RLM obsługiwanych przez tabor asenizacyjny + 7 084 RLM przemysłu. Mieszkańcy aglomeracji planowani do przyłączenia -3 310 RLM. RLM korzystający z kanalizacji po realizacji inwestycji – 84 914. Całkowity RLM aglomeracji – 86 320.

Procent skanalizowania po realizacji inwestycji – 98,37 %.

Na terenach nieskanalizowanych ścieki gromadzone są w zbiornikach bezodpływowych. Liczba mieszkańców korzystająca ze zbiorników bezodpływowych na terenie aglomeracji Ostrowiec Świętokrzyski wynosi 1 406 osoby. Na obszarze aglomeracji nie ma przydomowych oczyszczalni ścieków.

Na terenie aglomeracji Ostrowiec Świętokrzyski projektuje się rozbudowę systemu kanalizacji sanitarnej.

Na obszarze, gdzie planowana jest do budowy sieć kanalizacyjna na terenie gminy Bodzechów, zlokalizowany jest Obszar Chronionego Krajobrazu Doliny Kamiennej (uchwała Nr XXXV/617/13 Sejmiku Województwa Świętokrzyskiego z dnia 23 września 2013 r.) dotycząca wyznaczenia Obszaru Chronionego Krajobrazu Doliny Kamiennej (Dz. Urz. z 2013 r. poz. 3309).

W związku z powyższym wymagany wskaźnik koncentracji to 90 mk/km sieci.

Długość sieci kanalizacji sanitarnej grawitacyjno – tłocznej planowanej do wybudowania to 1,35 km. Liczba mieszkańców planowana do podłączenia – 124 RLM, przy wskaźniku koncentracji – 91,9 RLM/km.

Na terenie gminy Ostrowiec Świętokrzyski planuje się budowę sieci kanalizacyjnej o dł 3,40 km. Liczba mieszkańców planowana do podłączenia – 410 RLM, przy wskaźniku koncentracji – 120,6 RLM/km.

Po wybudowaniu planowanej sieci kanalizacyjnej, wskaźnik koncentracji dla całej Aglomeracji Ostrowiec Świętokrzyski będzie równy: $(76\ 625\ \text{osób} + 1\ 205\ \text{miejsc\ noclegowych}) / 442,06\ \text{km} = 176,06\ \text{RLM/km}$.

Na terenie aglomeracji ilość ścieków przemysłowych w 2020r. wynosiła 438 672,630 m³/rok, zaś w roku 2021 wyniosła 443 258,854 m³/rok.

Przeciętny skład ścieków przemysłowych powstających na terenie aglomeracji Ostrowiec Świętokrzyski, przedstawiono w poniższym zestawieniu:

Wskaźnik zanieczyszczeń	Stężenie [mg/l]
BZT ₅	350
CHZT _{Cr}	700 – 4 000
Zawiesina ogólna	350
Fosfor ogólny	5
Eter naftowy	50 - 100
Węglowodory ropopochodne	8 - 10
Azot ogólny	80
Chlorki	400 – 1 000
Azot amonowy	40-200
Azot azotynowy	5-10
Sufaktanty anionowe	15
Sufaktanty niejonowe	20
Siarczany	500

W ramach kanalizacji planowanej do wybudowania na terenie aglomeracji Ostrowiec Świętokrzyski nie przewiduje się podłączenia zakładów wytwarzających ścieki przemysłowe.

Ścieki z terenu Aglomeracji Ostrowiec Świętokrzyski są oczyszczane na mechaniczno – biologicznej oczyszczalni ścieków w Ostrowcu Świętokrzyskim, zlokalizowanej na terenie miasta Ostrowiec Świętokrzyski przy ul. Mostowej 72. Oczyszczalnia została oddana do eksploatacji po zakończeniu rozruchu 28.08.1997r. Obiekt zaprojektowano na przepustowość 42 000 m³/d. Ścieki oczyszczone odprowadzane są do rzeki Kamiennej.

Oczyszczalnia posiada pozwolenie wodnoprawne nr OWŚ.VII.7322.30.2015 z dnia 21 września 2015 r. wydane przez Marszałka Województwa Świętokrzyskiego. Pozwolenie to jest ważne do 20 września 2025r.

Oczyszczone ścieki z oczyszczalni w Ostrowcu Świętokrzyskim odprowadzane są istniejącym wylotem oczyszczonych ścieków komunalnych z miejskiej oczyszczalni ścieków w Ostrowcu Świętokrzyskim, zlokalizowanej przy ul. Mostowej 72, na działce o nr ewidencyjnej 362/2, do wód rzeki Kamiennej w km 59+740, w ilości:

- $Q_{\text{śr.dob.}} = 21\ 600\ \text{m}^3/\text{d}$,
- $Q_{\text{max.godz.}} = 2\ 500\ \text{m}^3/\text{h}$,
- $Q_{\text{max.rocne}} = 10\ 044\ 000\ \text{m}^3/\text{rok}$.

W pozwoleniu wodnoprawnym dopuszczono następujące wskaźniki zanieczyszczeń w ściekach oczyszczonych:

- BZT₅: $\leq 15\ \text{mg O}_2/\text{dm}^3$
- ChZT: $\leq 125\ \text{mg O}_2/\text{dm}^3$
- Zawiesiny ogólne: $\leq 35\ \text{mg}/\text{dm}^3$
- Azot ogólny: $\leq 10\ \text{mg N}/\text{dm}^3$
- Fosfor ogólny: $\leq 1\ \text{mg P}/\text{dm}^3$

Najwyższe dopuszczalne wartości wskaźników zanieczyszczeń dla ścieków wprowadzanych do wody z oczyszczalni ścieków, w czasie rozbudowy, przebudowy oczyszczalni ścieków oraz w przypadku awarii urządzeń istotnych dla realizacji pozwolenia wodnoprawnego, nie mogą przekraczać:

- BZT₅: $\leq 22,5\ \text{mg O}_2/\text{dm}^3$
- ChZT: $\leq 187,5\ \text{mg O}_2/\text{dm}^3$
- Zawiesiny ogólne: $\leq 52,5\ \text{mg}/\text{dm}^3$
- Azot ogólny: $\leq 15,0\ \text{mg N}/\text{dm}^3$
- Fosfor ogólny: $\leq 3\ \text{mg P}/\text{dm}^3$

Liczba mieszkańców Aglomeracji Ostrowiec Świętokrzyski nieobjęta systemem kanalizacji zbiorczej, gdzie zastosowano systemy indywidualne (zbiorniki bezodpływowe) jest równa 1 488, w tym:

- Gmina Ostrowiec Świętokrzyski: 1 028 osób,
- Gmina Bodzechów: 292 osoby,
- Gmina Ćmielów: 86 osób.

Średnie roczne zużycie wody wg danych GUS za rok 2020 na terenie miejscowości wchodzących w skład Aglomeracji Ostrowiec Świętokrzyski w przeliczeniu na 1 mieszkańca wyniosło w poszczególnych gminach:

- Gmina Ostrowiec Świętokrzyski: 28,4 m³.
- Gmina Bodzechów: 23,3 m³.
- Gmina Ćmielów: 20,8 m³.

Przyjmując, że ilość wytwarzanych ścieków przez 1 mieszkańca jest równa ilości zużytej przez niego wody, ilości ścieków powstających na terenie Aglomeracji Ostrowiec Świętokrzyski nieobjętym systemem kanalizacji zbiorczej, gdzie zastosowano systemy indywidualne (zbiorniki bezodpływowe) jest równa **37 788 m³/rok**.

Poniżej przedstawiono aktualne dane dotyczące przepustowości mechaniczno – biologicznej oczyszczalni ścieków w Ostrowcu Świętokrzyskim oraz poziom jej obciążenia ściekami i ładunkiem zanieczyszczeń wg danych za lata 2017-2020.

Parametry	Jednostka	Wartość
Przepływ projektowy średni dobowy	m ³ /d	16 800
Przepływ projektowy maksymalny dobowy	m ³ /d	23 520
Przepływ projektowy - pora deszczowa	m ³ /d	37 200
Przepływ projektowy średni roczny	m ³ /rok	Brak danych projektowych
Przepływ max roczny wg pozwolenia wod.praw.	m ³ /rok	10 044 000
Przepływ średni dobowy (*)	m ³ /d	13 518
Przepływ średni roczny (*)	m ³ /rok	4 934 022
Wykorzystanie projektowej przepustowości (*)	[%]	80,5
RLM projektowe	RLM	101 907
RLM rzeczywiste (**)	RLM	73 124

(*) średnia z lat 2018-2021 (**) wg danych uśrednionych za rok 2021

W poniższym zestawieniu przedstawiono skład ścieków oczyszczonych oraz stopień redukcji zanieczyszczeń na przepustowości na mechaniczno – biologicznej oczyszczalni ścieków w Ostrowcu Świętokrzyskim, wg danych za lata 2018-2021.

Rok	BZT ₅	ChZT _{cr}	Zawiesina ogólna	Azot ogólny	Fosfor ogólny
Ścieki oczyszczone [g/m³]					
2018	4,80	29,80	5,89	6,20	0,81
2019	4,64	28,77	5,08	6,73	0,74
2020	4,54	27,50	5,18	7,24	0,68
2021	4,80	28,85	6,04	6,86	0,74
Stopień redukcji zanieczyszczeń [%]					
2018	98,53%	95,87%	98,27%	91,32%	91,51%
2019	98,57%	95,98%	98,17%	90,22%	91,21%
2020	98,55%	96,04%	98,15%	89,43%	92,55%
2021	98,45%	95,81%	97,92%	90,05%	92,95%

Oczyszczalnia ścieków w Ostrowcu Świętokrzyskim posiada rezerwy przepustowości wystarczające do przyjęcia dodatkowych ilości ścieków z terenów przewidzianych do skanalizowania. Parametry ścieków oczyszczonych oraz stopień redukcji zanieczyszczeń są zgodne z pozwoleniem wodnoprawnym i Rozporządzeniem Ministra Gospodarki Morskiej i Żeglugi Śródlądowej z dnia 12 lipca 2019 r. w sprawie substancji szczególnie szkodliwych dla środowiska wodnego oraz warunków, jakie należy spełnić przy wprowadzaniu do wód lub do ziemi ścieków, a także przy odprowadzaniu wód opadowych lub roztopowych do wód lub do urządzeń wodnych (Dz.U. z 2019 r., poz. 1311).

W „Wieloletnim planie rozwoju i modernizacji urządzeń wodociągowych i urządzeń kanalizacyjnych na lata 2021-2023” dla Miejskich Wodociągów i Kanalizacji Sp. z o.o. w Ostrowcu Świętokrzyskim (Uchwała Nr XXXVIII/98/2020 Rady Miasta Ostrowca Świętokrzyskiego z dnia 28 października 2020 roku z późniejszymi zmianami) na oczyszczalni ścieków komunalnych w Ostrowcu Świętokrzyskim przewidziano następujące inwestycje:

- Wymiana wyeksploatowanego agregatu kogeneracyjnego.
- Wymiana zużytej kraty gęstej.

Przesunięto na rok 2022 i zaktualizowano kwotę inwestycji

Na ww. inwestycje przewidziano w roku 2022 kwotę 3,16 mln zł.

Na terenie Aglomeracji Ostrowiec Świętokrzyski utworzone są następujące strefy ochronne ujęć wody:

A. Dla ujęcia wód podziemnych Jędrzejów w Bodzechowie:

Decyzja Dyrektora Zarządu Zlewni w Radomiu Państwowego Gospodarstwa Wodnego Wody Polskie nr WA.ZUZ.4.4100.19.2.2018.AK z dnia 30.11.2018r. w sprawie ustanowienia strefy ochronnej, obejmującej wyłącznie ogrodzony teren ochrony bezpośredniej studni głębinowej wchodzącej w skład ujęcia wód podziemnych Jędrzejów, gm. Bodzechów, eksploatowanego przez Gminę Bodzechów ul. Mikołaja Reja 10, 27-400 Ostrowiec Świętokrzyski. Obszar ujęcia w postaci ogrodzonego terenu stacji wodociągowej, znajdującego się na części działki o numerze ewidencyjnym 62/2, oraz na części działki o numerze ewidencyjnym 61/4, obręb 0009 Jędrzejów, gm. Bodzechów.

Zgodnie z art. 136 ww. ustawy Prawo wodne wskazano obowiązki, wynikające z art. 128 tej ustawy, do stosowania przez Gminę Bodzechów na określonych w pkt I obszarze terenu ochrony bezpośredniej:

- odprowadzanie wód opadowych lub roztopowych w sposób uniemożliwiający przedostawanie się ich do urządzeń służących do poboru wody,
- zagospodarowanie terenu zielenią,
- ograniczenie wyłącznie do niezbędnych potrzeb przebywanie osób niezatrudnionych przy obsłudze urządzeń służących do poboru wody.

Zobowiązania Gminy Bodzechów:

- Utrzymywanie we właściwym stanie technicznym ogrodzenia obszaru terenu ochrony bezpośredniej,
- Umieszczenie i utrzymanie na ogrodzeniu obszaru terenu ochrony bezpośredniej tablic zawierających informacje o ustanowieniu strefy ochronnej i zakazie wstępu osób nieupoważnionych.

B. Dla ujęcia wód podziemnych Szewna w Bodzechowie:

Decyzja Dyrektora Zarządu Zlewni w Radomiu Państwowego Gospodarstwa Wodnego Wody Polskie nr WA.ZUZ.4.4100.19.2018.AK z dnia 08.10.2018r. w sprawie ustanowienia strefy ochronnej obejmującej wyłącznie

teren ochrony bezpośredniej dla 3 studni głębinowych wchodzących w skład ujęcia wód podziemnych Szewna, gm. Bodzechów, eksploatowanego przez Gminę Bodzechów ul. Mikołaja Reja 10, 27-400 Ostrowiec Świętokrzyski. Obszar ujęcia w postaci ogrodzonej wschodniej części działki o numerze ewidencyjnym 77/6, obręb 0023 Szewna, gm. Bodzechów.

Zgodnie z art. 136 ww. ustawy Prawo wodne wskazano obowiązki, wynikające z art. 128 tej ustawy, do stosowania przez Gminę Bodzechów na określonych w pkt I obszarze terenu ochrony bezpośredniej:

- odprowadzanie wód opadowych lub roztopowych w sposób uniemożliwiający przedostawanie się ich do urządzeń służących do poboru wody,
- zagospodarowanie terenu zielenią,
- graniczenie wyłącznie do niezbędnych potrzeb przebywanie osób niezatrudnionych przy obsłudze urządzeń służących do poboru wody.

Zobowiązania Gminy Bodzechów:

- Utrzymywanie we właściwym stanie technicznym ogrodzenia obszaru terenu ochrony bezpośredniej,
- Umieszczenie i utrzymanie na ogrodzeniu obszaru terenu ochrony bezpośredniej tablic zawierających informacje o ustanowieniu strefy ochronnej i zakazie wstępu osób nieupoważnionych.

C. Dla ujęcia wód podziemnych dla ujęcia wód podziemnych Kąty Denkowski na terenie gmin Bodzechów i Ostrowiec Świętokrzyski:

Rozporządzenie Nr 5/2006 Dyrektora Regionalnego Zarządu Gospodarki Wodnej w Warszawie z dnia 26 września 2006r. w sprawie ustanowienia strefy ochronnej ujęcia wody podziemnej „Kąty Denkowski” dla Ostrowca Świętokrzyskiego.

Ujęcie składa się z jedenastu czynnych studni wierconych oznaczonych numerami: 7, 8, 9, 10, 11, 11a, 12, 14, 15, 16, 16a. Studnia nr 12 znajduje się na gruntach stanowiących własność miasta Ostrowca Świętokrzyskiego. Pozostałe studnie usytuowane są w granicach administracyjnych gminy Bodzechów, na terenach leśnych, będących własnością Skarbu Państwa.

Strefę ochronną dzieli się na:

- 1) tereny ochrony bezpośredniej,
- 2) teren ochrony pośredniej.

Na terenach ochrony bezpośredniej wprowadza się następujące zakazy, nakazy i ograniczenia:

- 1) zabrania się użytkowania gruntów do celów niezwiązanych z eksploatacją ujęcia wody;
- 2) tereny należy zagospodarować zielenią;
- 3) należy odprowadzać wody opadowe w sposób uniemożliwiający przedostanie się ich do urządzeń służących do poboru wody;
- 4) ścieki z urządzeń sanitarnych, przeznaczonych do użytku osób zatrudnionych przy obsłudze urządzeń do poboru wody należy odprowadzać poza granice terenów ochrony bezpośredniej;
- 5) przebywanie na terenach ochrony pośredniej osób niezatrudnionych przy obsłudze urządzeń do poboru wody natęży ograniczyć do niezbędnych potrzeb.

Tereny ochrony pośredniej powinny być ogrodzone i oznakowane tablicami zawierającymi informację o ujęciu wody i zakazie wstępu osób nieuprawnionych,

Teren ochrony pośredniej o powierzchni 23,5 km² przebiega przez punkty charakterystyczne w terenie. Na terenie ochrony pośredniej zabronione jest wykonywanie następujących robót i czynności powodujących zmniejszenie przydatności ujmowanej wody lub wydajności ujęcia:

- 1) lokalizowanie nowych ujęć wód podziemnych, z wyłączeniem modernizacji i rozbudowy przedmiotowego ujęcia oraz dla innych potencjalnych użytkowników nie mogących korzystać z sieci wodociągowej, których łączny pobór wody przekraczałby 2 % poboru wody z ujęcia „Kąty Denkowski”;
- 2) wprowadzanie ścieków do wód lub ziemi, poza ściekami komunalnymi będącymi ściekami bytowymi z oczyszczalni przydomowych oraz oczyszczonymi wodami opadowymi i roztopowymi, spełniającymi warunki rozporządzenia Ministra Środowiska z dnia 8 lipca 2004r. w sprawie warunków, jakie należy spełniać przy wprowadzaniu ścieków do wód lub do ziemi oraz w sprawie substancji szczególnie szkodliwych dla środowiska wodnego (Dz. U. Nr 168, poz. 1763);
- 3) rolnicze wykorzystywanie ścieków;
- 4) przechowywanie i składowanie odpadów promieniotwórczych;
- 5) lokalizowanie składowisk odpadów komunalnych, niebezpiecznych, innych niż niebezpieczne i obojętne oraz obojętne;
- 6) stosowanie środków ochrony roślin, z wyłączeniem środków ochrony roślin dopuszczonych do stosowania w strefach ujęć wody, zgodnie z zapisem art. 47, ust. 1, pkt 4 ustawy z dnia 18 grudnia 2003r. o ochronie roślin (Dz. U. Nr 11, poz. 94, z późn. zm.);
- 7) lokalizowanie zakładów przemysłowych oraz ferm chowu i hodowli zwierząt;

- 8) lokalizowanie magazynów produktów ropopochodnych i innych substancji niebezpiecznych w rozumieniu przepisów ustawy z dnia 27 kwietnia 2001 r, Prawo ochrony środowiska (Dz. U. Nr 62, poz. 627, z późn. zm.) oraz rurociągów do ich transportu;
 - 9) wydobywanie kopalin poniżej zwierciadła wody podziemnej lub wymagających odwodnień górniczych;
 - 10) budowy autostrad, dróg oraz torów kolejowych;
 - 11) urządzenie parkingów samochodowych, z wyjątkiem parkingów samochodowych wyposażonych w kanalizację deszczową oraz urządzenia czyszczące wody opadowe i zlokalizowanych na utwardzonych powierzchniach, uniemożliwiających przesączanie nieoczyszczonych wód powierzchniowych do poziomów wodonośnych;
 - 12) lokalizowanie cmentarzy oraz grzebania zwłok zwierzęcych.
- Teren ochrony pośredniej należy oznaczyć w punktach przecięcia się jego granic ze szlakami komunikacyjnymi oraz w innych charakterystycznych punktach terenu tablicami informacyjnymi o ustanowieniu strefy.

Na terenie aglomeracji Ostrowiec Świętokrzyski nie zostały oznaczone aktami prawa miejscowego lub decyzjami, obszary zbiorników wód śródlądowych.

Obiekty i obszary chronione, wymienione w ustawie z dnia 16 kwietnia 2004 r. o ochronie przyrody (Dz. U. z 2020 r. poz. 55 i 471) na terenie aglomeracji Ostrowiec Świętokrzyski:

- Obszar Natura 2000 Wzgórza Kunowskie PLH 260039. Decyzja Komisji z dnia 10 stycznia 2011 r. w sprawie przyjęcia na mocy dyrektywy Rady 92/43/EWG czwartego zaktualizowanego wykazu terenów mających znaczenie dla Wspólnoty składających się na kontynentalny region biogeograficzny (notyfikowana jako dokument nr C(2010) 9669)(2011/64/UE,
- Obszar Chronionego Krajobrazu Doliny Kamiennej. Uchwała Nr XXXV/617/13 Sejmiku Województwa Świętokrzyskiego z dnia 23 września 2013 r. dotycząca wyznaczenia Obszaru Chronionego Krajobrazu Doliny Kamiennej (Dz. Urz. z 2013 r. poz. 3309).

Spełnienie przez aglomerację warunków Dyrektywy ściekowej 91/271/EWG.

- a) Warunek I (art. 3 Dyrektywy) **procent skanalizowania w aglomeracji**.
98,37% po realizacji planowanych inwestycji.
- b) Warunek II (art. 10 Dyrektywy) **wydajność oczyszczalni w aglomeracji** (wyrażona w RLM).
Projektowa wydajność oczyszczalni ścieków wyrażona w RLM wynosi 101 907 RLM i jest większa od RLM aglomeracji, 86 320.
- c) Warunek III (art. 4 i art. 5 Dyrektywy) **standardy oczyszczania ścieków**.
Oczyszczalnia spełnia kryteria Rozporządzenia Ministra Gospodarki Morskiej i Żeglugi Śródlądowej z dnia 12 lipca 2019 r. w sprawie substancji szczególnie szkodliwych dla środowiska wodnego oraz warunków, jakie należy spełnić przy wprowadzaniu do wód lub do ziemi ścieków, a także przy odprowadzaniu wód opadowych lub roztopowych do wód lub do urządzeń wodnych (Dz. U. poz. 1311).

Biorąc pod uwagę powyższe argumenty, podjęcie niniejszej uchwały przez Radę Miasta Ostrowca Świętokrzyskiego jest w pełni zasadne.

Mając na uwadze powyższe orzeczono jak w sentencji.

Pouczenie

Na niniejsze postanowienie służy stronie zażalenie do Dyrektora Regionalnego Zarządu Gospodarki Wodnej Państwowego Gospodarstwa Wodnego Wody Polskie z siedzibą w Warszawie za pośrednictwem Dyrektora Zarządu Zlewni w Radomiu, ul. Parkowa 2a, 26-600 Radom.



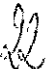
Otrzymują:

1. Prezydent Miasta Ostrowca Świętokrzyskiego, ul. Głogowskiego 3/5; 27-400 Ostrowiec Świętokrzyski;
2. Ekosystem – Marek Sowiński; ul. Górna 8d; 42-690 Twaróg;
3. aa.



**REGIONALNY DYREKTOR
OCHRONY ŚRODOWISKA
W KIELCACH**

WPN-1.070.65.5.2022.MN

Kielce,  .08.2022 r.

POSTANOWIENIE

Na podstawie art. 106 ustawy z dnia 14 czerwca 1960 r. Kodeks postępowania administracyjnego (Dz. U. z 2021 r. poz. 735 t.j. ze zm.) oraz art. 87 ust. 4 ustawy z dnia 20 lipca 2017 r. Prawo wodne (Dz. U. z 2021 r. poz. 2233 t.j. ze zm.), w związku z wystąpieniem Gminy Strawczyn

postanawiam

uzgodnić wyznaczenie aglomeracji Ostrowiec Świętokrzyski o równoważnej liczbie mieszkańców (RLM) 86 320 położonej w województwie świętokrzyskim, w powiecie ostrowieckim, na terenie miasta Ostrowiec Świętokrzyski, Gminy Bodzechów oraz Miasta i Gminy Ćmielów, z oczyszczalnią ścieków w Ostrowcu Świętokrzyskim, na obszarach objętych formami ochrony przyrody, o których mowa w art. 6 ustawy z dnia 16 kwietnia 2004 r. o ochronie przyrody (Dz. U. z 2022 r. poz. 916 t. j.).

Uzasadnienie

Aglomeracja Ostrowiec Świętokrzyski o równoważnej liczbie mieszkańców 84 865 położona w województwie świętokrzyskim, w powiecie ostrowieckim, na terenie miasta Ostrowiec Świętokrzyski, Gminy Bodzechów, Miasta i Gminy Ćmielów oraz Miasta i Gminy Kunów została wyznaczona uchwałą nr XXXIX/108/2020 Rady Miasta Ostrowca Świętokrzyskiego z dnia 27 listopada 2020 r. w sprawie wyznaczenia obszaru i granic aglomeracji Ostrowiec Świętokrzyski (Dz. Urz. Woj. Święt. z 2020 r. poz. 4190).

W dniu 7 marca 2022 r. zostało zawarte porozumienie międzygminne pomiędzy gminami: Ostrowiec Świętokrzyski, Bodzechów, Ćmielów oraz Kunów, w sprawie współdziałania gmin wchodzących w skład aglomeracji Ostrowiec Świętokrzyski przy realizacji zadania polegającego na zmianie obszaru i granic tej aglomeracji poprzez m. in. wyłączenie z jej obszaru terenu gminy Kunów.

Następnie, na podstawie art. 92 ustawy z dnia 20 lipca 2017 r. Prawo wodne w 2022 r. przeprowadzono przegląd obszaru i granic aglomeracji Ostrowiec Świętokrzyski, który wykazał, że z uwagi na:

- wyłączenie z aglomeracji Ostrowiec Świętokrzyski i włączenie do aglomeracji Kunów skanalizowanych miejscowości: Boksycka i Wymysłów,
- wyłączenie z aglomeracji części nieruchomości z terenu gminy Ćmielów,
- rozszerzenie granic aglomeracji o tereny pozostałych gmin skanalizowane po 2020 roku i przewidziane do skanalizowania po 2022 roku,

nastąpiła konieczność wyznaczenia nowego obszaru i granic aglomeracji Ostrowiec Świętokrzyski.

W związku z powyższym przygotowany został projekt Uchwały Rady Miasta Ostrowca Świętokrzyskiego w sprawie wyznaczenia obszaru i granic aglomeracji Ostrowiec Świętokrzyski, a następnie pismem nr OŚ/02/08/2022 z dnia 04.08.2022 r. (data wpływu 10.08.2022 r.) Gmina Ostrowiec Świętokrzyski, za pośrednictwem pełnomocnika Pana Marka Sowińskiego, prowadzącego działalność gospodarczą pod nazwą: EKOSYSTEM – Marek Sowiński, ul. Górna 8d, 42-690 Tworóg, zwróciła się do tut. organu o uzgodnienie wyznaczenia aglomeracji Ostrowiec Świętokrzyski.

