

OPIS PRZEDMIOTU ZAMÓWIENIA- DOKUMENTACJA TECHNICZNA

I. Przedmiot zamówienia

1. Remont części nowszej budynku Urzędu Miasta Ostrowca Świętokrzyskiego położonego w Ostrowcu Świętokrzyskim przy ul. J. Głogowskiego 3/5.
2. Zakres remontu określa opis przedmiotu zamówienia- dokumentacja techniczna oraz przedmiar robót
3. Teren na którym prowadzony będzie remont zlokalizowany jest na działkach nr ew. 32/1, 33/2(Obręb 36, ark.2) położonych przy ul. J. Głogowskiego w Ostrowcu Świętokrzyskim będących własnością Gminy Ostrowiec Świętokrzyski.
4. Zakres ilości prac wchodzących w skład remontu nowszej części budynku został wyszczególniony w pozycjach przedmiarów robót oraz w niniejszym opisie przedmiotu zamówienia. Dokumenty należy rozpatrywać łącznie z uwzględnieniem wszystkich elementów do wykonania znajdujących się w opisie lub przedmiarze. Prace prowadzone będą równocześnie z trwającymi robotami budowlanymi na części nowszej budynku związanymi z rozbudową i termomodernizacją budynku Urzędu Miasta Ostrowca Świętokrzyskiego realizowanych w ramach zadania budżetowego pn.: „Poprawa efektywności energetycznej budynku Urzędu Miasta Ostrowca Świętokrzyskiego”.
5. W ramach remontu części nowszej budynku Urzędu Miasta należy wykonać następujący zakres prac remontowych:

5.1. Prace objęte remontem na zewnątrz części nowszej budynku Urzędu Miasta:

- a) rozbiórka muru oporowego od wejścia głównego budynku (długość 40,8 m, wys. od strony wewnętrznej budynku ok.1,8m, szerokość ok. 0,7m , wysokość muru od strony parkingu ok. 0,5m, szerokość posadzki betonowej ok.1,4 m wraz z zasypaniem;
 - skucie posadzki betonowej gr. 20cm ,
 - demontaż kratki i zaślepienie kanalizacji deszczowej śr. 500 mm ,
 - skucie muru oporowego od strony parkingu gr. 70cm, (40% ręcznie, 60% mechanicznie)
 - demontaż istniejących drzwi zewnętrznych,
 - zamurowanie otworu drzwiowego o szer. ok. 80cm wraz z obustronnym otynkowaniem muru, uzupełnienie hydroizolacji do fundamentów budynku,
 - zasypanie przestrzeni pomiędzy istniejącą ścianą budynku , a zdemontowanym murem piaskiem do stopnia zagęszczenia $I_p = 0,98$,
 - wykonanie opaski od wejścia głównego budynku szer. ok. 0,5 m z kostki granitowej gr. 8cm o rozmiarze 7x9 cm, podbudowa z mieszanki betonowej gr. 15 cm wraz z wykonaniem obrzeża granitowego 8x30 cm,
 - wywóz gruzu z rozbiórki wraz z jego utylizacją.
- b) remont schodów zewnętrznych - wejście główne, powierzchnia rzutu schodów ok. 61,2 m²:
 - demontaż istniejących płyt granitowych,
 - uzupełnienia ubytków betonu na spocznikach,
 - czyszczenie konstrukcji stalowych schodów do stopnia St3,
 - zabezpieczenie stalowej konstrukcji schodów pod względem ppoż. do R 60,
 - okładziny schodów i spoczników z nowych płyt granitowych płomieniowanych gr. 3 cm,
 - demontaż i montaż istniejących balustrad ze stali nierdzewnej,
 - wzmocnienie połączenia istniejącej konstrukcji schodów ze ścianą budynku poprzez śruby rzymskie,
 - demontaż platformy schodowej dla niepełnosprawnych o dł. 11,5 m,
 - wywóz gruzu z rozbiórki wraz z jego utylizacją,

- c) remont schodów zewnętrznych - wejście boczne, powierzchnia rzutu schodów ok. 38,6m²:
- demontaż istniejących płyt granitowych,
 - czyszczenie konstrukcji stalowych schodów do stopnia St3,
 - malowanie farbą podkładową,
 - malowanie farbą reaktywną, epoksydową poliuretanową powierzchni stalowych,
 - okładziny schodów i spoczników z nowych płyt granitowych płomieniowanych gr. 3 cm,
 - demontaż i ponowny montaż istniejących balustrad ze stali nierdzewnej,
 - wzmocnienie połączenia istniejącej konstrukcji schodów ze ścianą budynku poprzez śruby rzymskie 4 szt. o dł. 5,5 m z blachami doczołowymi,
 - wywóz gruzu z rozbiórki wraz z jego utylizacją,
- d) demontaż istniejącej bramy i montaż nowej bramy wjazdowej na łączniku między starym i nowym budynkiem: brama jednoskrzydłowa osadzona na słupkach stalowych, konstrukcja nośna profil zamknięty o wymiarach min. 8x8 cm i grubości min. 3 mm, szerokości bramy do 4m, otwierana na ścianę starego budynku, montaż odbojnika wzór do uzgodnienia z inwestorem (kolor grafit 7016), wypełnienie bramy do uzgodnienia, preferowane profile zamknięte,
- e) demontaż istniejącej bramy i montaż nowej bramy wjazdowej od strony zachodniej (nowy budynek): brama jednoskrzydłowa osadzona na słupkach stalowych, konstrukcja nośna profil zamknięty o wymiarach min. 8x8 cm i grubości min. 3mm, szerokości bramy do 4m, otwierana na ogrodzenie, montaż zabezpieczenia przeciw zamykaniu, wzór do uzgodnienia z inwestorem (kolor grafit 7016), wypełnienie bramy do uzgodnienia, preferowane profile zamknięte,
- f) montaż 3 szt. zaworów czerpalnych i spustowych do wody śr. 15mm na zewnątrz budynku (od wejścia głównego do budynku, przy drzwiach wejściowych do garażu, przy piwnicy budynku od strony łącznika) oraz wykonanie ruraru o dł. ok 50 m wraz z zaworami czerpalnymi i spustowymi,
- g) montaż barier do korzystania przez osoby z niepełnosprawnością z poręczami na wys. 90cm i 75cm, przy pochylni archiwum na długości 2x8,0m, poręcze i słupki wykonane ze stali nierdzewnej śr. ok. 42 mm, balustrady dwustronnej przy schodach zejściowych do archiwum na długości 2x8,2m), górne poręcze w obu barierkach na wysokości min. 1,10m ,
- h) wykonanie przyłącza kablowego do możliwości ładowania samochodu elektrycznego, kabel YKY 5x10mm², dł. ok. 50mb z rozdzielni głównej do ściany zewnętrznej od strony garażu (miejsce uzgodnione z Inwestorem). Rozdzielnię należy wyposażyć w wyłącznik nadmiarowo-prądowy S303C40,
- i) remont zadaszenia nad wejściem głównym do budynku:
- demontaż i montaż nowych obróbek blacharskich z blachy stalowej powlekanej,
 - demontaż obudowy słupów konstrukcji zadaszenia,
 - oczyszczenie konstrukcji stalowej zadaszenia – ok. 800 kg,
 - zabezpieczenie antykorozyjne konstrukcji stalowej ok. 800 kg zadaszenie farbą podkładową,
 - demontaż i montaż nowej podsufitki, kasetony stalowe clip-in o zbliżonych wymiarach 40x100 cm lub 60x60 cm, np. Punto Pruszyński kasetony clip –in lub równoważne,
 - wykonanie nowego pokrycia dachu ze styropapy gr. min. 10 cm, pokrycie papą podkładową oraz papą nawierzchniową termozgrzewalną na osnowie z włókniny poliestrowej o garmaturze 250 g/m² , gr. 5,2mm, SBS,
 - demontaż i wykonanie nowych trójwymiarowych napisów „ URZĄD MIASTA OSTROWCA ŚWIĘTOKRZYSKIEGO” (kolorystyka i wysokość do uzgodnienia z inwestorem),
 - wymiana lamp oświetleniowych – 4szt,
 - montaż gniazda zewnętrznego wyprowadzonego 0,5 m powyżej połaci dachowej – 2 szt., włączonego do obwodu oświetlenia zewnętrznego (sterowanego z zegara),

- j) remont sieci telekomunikacyjnej- wg przedmiaru robót.
- k) ułożyć dwie rury osłonowe typu DVK 75 o długości około 50 m każda, pomiędzy pomieszczeniem nr 004, a miejscem wskazanym przez Zamawiającego instalacji projektowanego agregatu prądotwórczego na placu za budynkiem urzędu. Rury należy ułożyć pod istniejącą nawierzchnią, należy ułożyć w kanalizacji kabel YKY 5x6mm², długość ok. 50m,
- l) wykonanie podwyższenia odciągów trzech anten na dachu budynku,
- m) wykonanie i montaż na elewacji budynku urzędu w miejscach wskazanych przez Zamawiającego trzech daszków łukowych z poliwęglanu na profilach stalowych lub aluminiowych, dwa daszki o szerokości 150cm, głębokości 120cm, wysokości ok. 50cm, jeden daszek łukowy o szerokości 150cm, głębokości 100cm i wysokości ok. 50cm.

5.2. Prace objęte remontem wewnątrz części nowszej budynku Urzędu Miasta:

- 1) wykonanie szpachlowania ścian wewnętrznych i sufitów:
 - usunięcie starej farby (ok.70% powierzchni),
 - usunięcie struktury natryskowej (ok. 50% powierzchni),
 - przecieranie wszystkich ścian i sufitów wraz z warstwą wyrównawczą tynków,
 - wzmocnienie ścian i sufitów siatką z włókna szklanego (ok.40% powierzchni),
 - dwukrotne szpachlowanie i gruntowanie,
 - odgrzybianie ścian na klatce schodowej od wejścia głównego, (20% powierzchni),

Przybliżona powierzchnia podlegająca szpachlowaniu:

 - piwnice – 1198,75 m² – (bez pomieszczeń 0/4,0/14,0/15,0/16)
 - parter – 1433,49 m²
 - I piętro – 1431,27 m²
 - II piętro – 1509,16 m²
 - klatka schodowa -97,01m²

Wykonanie prac malarskich zostanie uzgodniona z Zamawiającym w trakcie wykonywania remontu.
 - 2) wymiana parapetów o szerokości do 50 cm z płyt z konglomeratów kamiennych na spoiwie poliestrowym w ilości ok. :
 - piwnica – 48,60 m
 - parter – 40,38 m
 - I piętro – 49,83 m
 - II piętro – 27, 38 m
 - 3) remont posadzek części nowszej budynku w ilości (remont nie obejmuje pomieszczeń archiwum (0/4,0/14,0/15,0/16)):
- **piwnice pow. ok.267,75 m²**
 - skucie istniejących płytek – 72,63 m²,
 - demontaż istniejących wykładzin – 273,02 m²
 - szlifowanie posadzki w pomieszczeniu 0/11 – 35,64 m²,
 - wylanie warstwy samopoziomującej min. 2 mm wraz z gruntowaniem – 267,75 m²,
 - ułożenie płytek gres o wym. 30x30 cm wraz z cokołem wys. 10 cm – 118,27 m²,
 - ułożenie wykładziny heterogenicznej PVC wraz z cokołem wys. 12 cm – 149,48 m²,
 - wywóz gruzu z demontażu wraz z jego utylizacją
 - **parter pow. ok. 441,94 m²**
 - demontaż istniejących wykładzin – 361,30 m²

- demontaż istniejących płytek PCV – 361,30 m²
- skucie istniejących płytek - 80,64 m²
- wylanie warstwy samopoziomującej min. 2 mm wraz z gruntowaniem - 441,94 m²,
- ułożenie wykładziny heterogenicznej PVC wraz z cokołem wys. 12 cm -288,61 m²
- ułożenie wykładziny dywanowej (pomieszczenia 1/4, 1/7) – 153,33 m²
- wywóz gruzu z demontażu i rozbiórek wraz z jego utylizacją

- I piętro pow. ok. 405,02 m²

- demontaż istniejących wykładzin – 359,72 m²,
- skucie istniejących płytek gresowych- 45,30 m²,
- wylanie warstwy samopoziomującej min. 2 mm wraz z gruntowaniem – 405,02 m²,
- ułożenie wykładziny heterogenicznej PVC wraz z cokołem wys. 12 cm -318,97 m²,
- ułożenie wykładziny dywanowej (pomieszczenia 103, 104,104a) – 86,05 m²,
- wywóz gruzu z demontażu i rozbiórek wraz z jego utylizacją.

- II piętro pow. ok.393,25 m²

- demontaż istniejących wykładzin – 280,42 m²
- demontaż istniejących płyt OSB – 280,42 m²
- skucie istniejących płytek gresowych - 67,68 m²
- wylanie warstwy wyrównującej/samopoziomującej do 2cm wraz z gruntowaniem – 393,25 m²,
- ułożenie wykładziny heterogenicznej PVC wraz z cokołem wys. 12 cm -388,25 mb (wg dalszego opisu)
- wywóz gruzu z demontażu i rozbiórek wraz z jego utylizacją

Parametry wykładziny heterogenicznej PVC :

Warstwa wierzchnia, użytkowa: – min. 0,7 mm

Warstwa zabezpieczająca: Easy Clean UV

Waga całkowita: min. 2800 g/m²

Grubość całkowita: min. 2,0 mm

Wymiary rolki: nie określa się

Ilość kolorów: dwa kolory

Klasyfikacja zastosowań: 34/43

Klasa reakcji na ogień: Bfl-s1

Odporność na światło: ≥6

Klasa ścieralności: grupa T wg EN 660

Antypoślizgowość: EN 13845: Klasa DS., DIN 51130: min. R10

Właściwości elektrostatyczne: ≤2 kV

Wgniecenie reszkowe: < 0,03 mm

Stabilność wymiarów: < 0,10 %

Ogrzewanie podłogowe: odpowiednia do min. 27°C

Odporność chemiczna: wysoka

Gwarancja producenta: 18 lat

Parametry wykładziny dywanowej:

klasyfikacja użytkowa: 33 użytkowanie komercyjne

(intensywne natężenie ruchu)

Rodzaj: do uzgodnienia

Wzór: do uzgodnienia

Wymiar: 200cm x 30mb (rolka)

Reakcja na ogień: Bfl-s1

Antypoślizgowość: >0,3 (EN13893)

Antyelektrostatyczność: <2,0 Kv antystatyczna
Tłumienie dźwięków uderzeniowych: 20 dB
Odporność na krzesła na kółkach
Grubość całkowita: 4,3mm
Instalacja: klejenie do podłoża

- 4) demontaż istniejącej i montaż nowej stolarki aluminiowej w dyżurce straży miejskiej:
- okna aluminium z szybą P4 EI60 o rozmiarze 1,65 x 1,45 m z podajnikiem kasowym oraz interkomem w układzie niezintegrowanym, profile aluminiowe zimne kształt zbliżony do istniejących nowych drzwi w wiatrołapie,
 - drzwi aluminiowych jednoskrzydłowych o wymiarach min. w świetle skrzydła 90cm, wysokość 200cm i naświetla o wysokości 40cm, przeszklone, szyba bezpieczna, w kolorze ram RAL 9006,
 - demontaż i montaż nowego okna stałego o wymiarach 0,75 x 1,4 m, szyba bezpieczna, kolor ram RAL 9006.
- 5) demontaż istniejącej i montaż nowej stolarki drzwiowej wewnętrznej:
- demontaż istniejących drzwi i montaż nowych drzwi 90, kolor buk o wymiarach min. w świetle skrzydła szerokość 90cm, wysokość 200cm, wraz z obróbką gładką,
 - piwnice (14 szt. drzwi wewnętrznych jednoskrzydłowych + 1 szt. drzwi wewnętrznych dwuskrzydłowych o wymiarach 180x200cm z min. jednym skrzydłem w świetle o wymiarach 90cm)
 - parter (6 szt. drzwi wewnętrznych jednoskrzydłowych + 2 szt. drzwi wewnętrznych dwuskrzydłowych o wymiarach 140x200cm z min. jednym skrzydłem w świetle o wymiarach 90cm),
 - I piętro (9 szt. drzwi jednoskrzydłowych wewnętrznych + 5 szt. drzwi jednoskrzydłowych dźwiękoszczelnych (42 dB) + 1 szt. drzwi wewnętrznych jednoskrzydłowych z ukrytą ościeżnicą + 2 szt. drzwi wewnętrznych o wymiarach 80 x 200cm z wentylacją o pow. 0,22 m²),
 - II piętro – (17 szt. drzwi wewnętrznych jednoskrzydłowych)
 - montaż stolarki aluminiowej, drzwi aluminiowe o szerokości min. 90cm, przeszklone, szyba bezpieczna, w kolorze RAL 9006, drzwi aluminiowe dwuskrzydłowe, skrzydło aktywne szer. 90cm, przeszklone, szyba bezpieczna, w kolorze RAL 9006:
 - parter (1 szt. drzwi dwuskrzydłowych EI60 o wymiarach ok. 1,50 x 2,45m z samozamykaczem, klamka plus zamek z min. jednym skrzydłem w świetle o szer. 90cm) ,
 - I piętro (1 szt. drzwi dwuskrzydłowych EI60 o wymiarach ok. 1,35 x 2,13m z samozamykaczem, klamka plus zamek z min. jednym skrzydłem w świetle o szer. 90cm; 2 szt. drzwi dwuskrzydłowych 1,35 x 2,10m z samozamykaczem, szyba wenecka, pochwyt o przekroju okrągłym z min. jednym skrzydłem w świetle o wym. 90cm + 2 szt. drzwi jednoskrzydłowych wewnętrznych EI 60) ,
 - II piętro (1 szt. drzwi dwuskrzydłowych EI60 o wymiarach ok. 1,35 x 2,13m z samozamykaczem, klamka plus zamek z min. jednym skrzydłem w świetle o szer. 90cm + 3 szt. drzwi jednoskrzydłowych wewnętrznych EI 60).
 - montaż 3 szt. drzwi HPL do kabin WC (parter -pom. 1/9, II piętro -pom. 3/14)
- 6) demontaż istniejących okien PVC i montaż okien aluminiowych EI 60 ze szkleniem potrójnym, współczynnik przenikania ciepła okien wynosi 0,9 W/m²K o wymiarach 1,20 x 1,80 m (na klatce schodowej od wejścia głównego) – 3 szt.,

- 7) demontaż istniejących i montaż wyznaczonych nowych okien jednoskrzydłowych ze szkleniem potrójnym w kolorze białym, współczynnik przenikania ciepła okien wynosi 0,9 W/m²K, uchylnych o powierzchni ponad 2m² (wym. 120 x 180 cm), (parter-24 szt., I piętro- 28szt., II piętro-12 szt.),
- 8) rozbiórka ścianek działowych na I piętrze pokój nr 100 o wymiarach 5,70m x 2,66m,
- 9) wykonanie ścianki działowej po rozbiórce istniejącej, na I piętrze pokój nr 100 spełniającej wymogi strefy oddzielenia ppoż. EI 60 z dwoma otworami drzwiowymi o wymiarach 1,00m x 2,08m wraz z nadprożami. Dokładna lokalizacja ścianki działowej w uzgodnieniu z Zamawiającym,
- 10) rozbiórka ścianek działowych na II piętrze pokój nr 200 i 201 o wymiarach 5,98m x 2,66m,
- 11) wykonanie ścianki działowej po rozbiórce istniejącej, na II piętrze pokój 200 i 201 spełniającego wymogi strefy oddzielenia ppoż. EI 60 z dwoma otworami drzwiowymi o wymiarach 1,00m x 2,08m wraz z nadprożami. Dokładna lokalizacja ścianki działowej w uzgodnieniu z Zamawiającym,
- 12) wykonanie tynku cementowo-wapiennego wraz ze szpachlowaniem ścian (I i II piętro) o pow. około 47,90 m², pomieszczenie nr 100, 100/a, 200 i 201.
- 13) wymiana istniejących łączników instalacyjnych –ok. 60 szt.,
- 14) wymiana gniazd jednofazowych podtynkowych 2x2P+Z- ok. 150 szt.,
- 15) wymiana gniazd jednofazowych podtynkowych bryzgoszczelnych - ok. 10 szt.,
- 16) montaż dekła uniwersalnego – ok 30 szt.,
- 17) wymiana instalacji elektrycznej gniazd jednofazowych w pokoju nr 100 - 5 gniazd, w dyżurce straży miejskiej – 4 gniazda oraz w pokoju nr 3/21 – 4 gniazda,
- 18) wykonanie okablowania podtynkowego dla instalacji nagłośnieniowej w sali konferencyjnej - układanie przewodu głośnikowego CCA 2x1,5mm² - ok. 100mb z wypustami w miejscach wskazanych przez inwestora,
- 19) wykonanie przepustu kablowego po lewej stronie wejścia głównego rura DVK śr. 110mm – ok. 6 mb (studnia telekomunikacyjna- piwnica nowego budynku)
- 20) wykonanie remontu instalacji elektrycznej dedykowanej zasilaniu gniazd 1-fazowych z pomieszczenia nr 004 do pomieszczeń: 1/4, 104, 106, 100 oraz 3/22. Instalację należy wykonać przewodem YDY/YDYp 3x2,5 mm² (długość około 120 m). Instalacje w poszczególnych pomieszczeniach należy zakończyć gniazdem 1-fazowym z wyróżnikiem opisowym (5 szt.). Do wykonania instalacji należy wykorzystać istniejące kanały kablowe lub zabudowy instalacji wentylacji mechanicznej. Lokalizację gniazd należy uzgodnić z Zamawiającym,
- 21) wykonanie remontu instalacji RTV z istniejącego przyłącza telewizji kablowej zlokalizowanego na elewacji łącznika oraz instalację telewizji naziemnej DVBT do pomieszczeń nr 104a ¼, 105 (długość około 90m). Instalacje w poszczególnych pomieszczeniach należy zakończyć gniazdem antenowym typu F. Do wykonania instalacji należy wykorzystać istniejące kanały kablowe lub zabudowy instalacji wentylacji mechanicznej. Lokalizację gniazd należy uzgodnić z zamawiającym.

Na dachu budynku należy zamontować nową antenę sygnału telewizji naziemnej DVBT,

- 22) ułożyć rurę osłonową typu DVK 75 o długości około 8 m pod elewacją nowego budynku dla przewodów anten Straży Miejskiej. Rurę należy ułożyć z pomieszczenia na parterze nr 1/3 pod dach budynku,
- 23) Poprowadzenie kabla światłowodowego 24J pomiędzy serwerownią pom. nr 0/15 zlokalizowaną w piwnicy budynku, a punktem dystrybucyjnym pom. nr 3/22, zlokalizowanym na 2-gim piętrze – długość kabla około 25 m,
- 24) Dołożenie 2 kabli typu Ethernet kat 5, pomiędzy punktem dystrybucyjnym pom. nr 3/22, zlokalizowanym na 2-gim piętrze, a przyłączem telefonicznym znajdującym się w piwnicy budynku około 25 m,
- 25) Przeniesienie szafy RACK z pomieszczenia 006 do pomieszczenia dyżurki Straży Miejskiej pom. 1/3, montaż, doprowadzenie do szafy koryta montażowego, poprowadzenie 12 kabli typu Ethernet UTP kat. 6 oraz światłowodu 24J pomiędzy zainstalowaną szafą, a pomieszczeniem serwerowni znajdującym się w piwnicy budynku,
- 26) Przedłużenie dwóch kabli Ethernet UTP kat 5 w pomieszczeniu nr 104 na drugą ścianę.
- 27) Wykonanie dwóch kanałów i montaż dwóch kaset floorbox w sekretariacie, zapewnienie w nich zasilania sieciowego oraz sygnału sieci komputerowej,
- 28) Kabel światłowodowy 24J do połączeń między punktami – kabel światłowodowy jednomodowy wewnętrzny,
- 29) demontaż istniejących i montaż nowych skrzynek hydrantowych z gaśnicą (wąż pólstywny dł. 30m, gaśnica GP6) – 5 szt.,
- 30) wykonanie otworu drzwiowego w ścianie z klatki schodowej do pomieszczenia 0/11 (piwnica) wraz z montażem drzwi DZ03 (materiał inwestora), demontaż drzwi dwuskrzydłowych z futryną w pomieszczeniu nr 0/11 wraz z замуrowaniem otworu i obustronnym otynkowaniem, szpachlowaniem oraz malowaniem,
- 31) remont klatki schodowej (klatka schodowa od wejścia głównego oraz klatka schodowa boczna), pom. 01, 012, 1/8, 1/1, 2/11, 2/10, 3/13, 3/23
 - demontaż istniejącej i montaż nowej balustrady ze stali nierdzewnej o śr. 42 mm (84,4 m),
 - okładziny schodów z płytek kamionkowych GRES na zaprawie klejowej (108,28 m²),
 - cokoliki z kształtek GRES o wys. do 10 cm (136,71 mb)
 - demontaż istniejących krat stalowych (ok 4,2 m²),
 - wykonanie ścianki działowej na klatce schodowej na parterze (pom. nr 1/1) przy zejściu do piwnic o powierzchni 10m²,
- 32) wykonanie ścieżek naprowadzających na wejściu do budynku oraz korytarzach każdej kondygnacji dla osób z niepełnosprawnością o długości ok. 35 mb,
- 33) wykonanie jednej sztuki na postumencie tablicy tyflograficznej umiejscowionej przy dyżurce Straży Miejskiej w budynku urzędu o wymiarach dostosowanych do możliwości odczytu planu budynku i odczytu napisów w języku polskim oraz Brail'a,

- 34) demontaż i montaż po pracach remontowych istniejących klimatyzatorów -8 szt.,
- 35) wymiana 3 szt. kamer zewnętrznych IP, innych niezbędnych elementów do uruchomienia systemu CCTV oraz wykonanie instalacji do ww. kamer, długość przewodu ok. 100mb, które zostaną podłączone do rejestratora wizyjnego, który będzie zainstalowany na dyżurce Straży Miejskiej. Kamery IP typu bullet o rozdzielności min. 4 MP. Kamery należy zasilić w technologii PoE+ ze switcha, lokalizacja kamer do uzgodnienia z Zamawiającym.
- 36) W ramach remontu należy wykonać lub wymienić poniższe elementy instalacji elektrycznej:
- Pomieszczenie nr 103:
 - instalację gniazd 1-fazowych – 3 szt.,
 - instalację oświetleniową – 5 punktów oświetleniowych,
 - oprawy oświetleniowe (należy zamontować oprawy nastropowe typu EYE TONE black II 8086 Novodvorski Lighting 4 szt. oraz lampę wiszącą LED typu CERRILA LED BLACK PND-29772750-1A-BK Italux – 1 szt. lub równoważne)
 - Pomieszczenie nr 102:
 - instalację gniazd 1-fazowych – 1 szt.,
 - instalację oświetleniową – 5 punktów oświetleniowych,
 - oprawy oświetleniowe (należy zamontować oprawy nastropowe typu EYE TONE black II 8086 Novodvorski Lighting 4 szt. oraz lampę wiszącą LED typu CERRILA LED BLACK PND-29772750-1A-BK Italux – 1 szt. lub równoważne)
 - Pomieszczenie nr 105:
 - instalację gniazd 1-fazowych – 1 szt.,
 - instalację oświetleniową – 1 punkt oświetleniowy,
 - oprawę oświetleniową (należy zamontować lampę wiszącą LED typu CERRILA LED BLACK PND-29772750-1A-BK Italux – 1 szt. lub inną równoważną)
 - Pomieszczenie nr 2/16
 - instalację gniazd 1-fazowych – 1 szt.,
 - instalację oświetleniową – 3 punkty oświetleniowe,
 - oprawy oświetleniowe (należy zamontować oprawy nastropowe typu AGNES ROUND LED BLACK M 4000K 8184 Novodvorski Lighting – 5 szt. lub równoważne)
 - Pomieszczenie nr 1/1
 - instalację gniazd 1-fazowych – 2 szt.,
 - oprawy oświetleniowe (należy zamontować oprawy nastropowe typu AGNES ROUND LED BLACK M 4000K 8184 Novodvorski Lighting – 2 szt. lub równoważne)
 - Pomieszczenie nr 106 i 2/01
 - instalację gniazd 1-fazowych – 4 szt.,
 - montaż dwóch floorboxów wyposażonych w co najmniej dwa gniazda instalacyjne 2P+Z oraz 4 gniazda RJ45 każdy. Przewody do ww. floorboxów należy doprowadzić z najbliższego punktu sieci elektroenergetycznej i sieci komputerowej w uzgodnieniu z Zamawiającym,
 - instalację oświetleniową – 9 punktów oświetleniowych,
 - oprawy oświetleniowe (należy zamontować oprawy nastropowe typu AGNES ROUND LED BLACK M 4000K 8184 Novodvorski Lighting – 8 szt. oraz lampę wiszącą LED typu CERRILA LED BLACK PND-29772750-1A-BK Italux – 1 szt. lub równoważne)
 - Pomieszczenie nr 104

- instalację gniazd 1-fazowych – 2 szt.,
 - instalację oświetleniową – 6 punktów oświetleniowych,
 - należy zamontować listwy LED w profilu 2 cm – ok. 40 mb jako 3 odrębne sekcje świecenia,
 - należy zamontować 3 szt. istniejących opraw zdemontowanych podczas remontu
- Pomieszczenie nr 104a
- instalację gniazd 1-fazowych – 1 szt.,
 - oprawy oświetleniowe (należy zamontować oprawy nastropowe typu AGNES SQUARE LED BLACK L 4000K 8136 Novodvorski Lighting – 2 szt. lub równoważne)
- Pomieszczenie nr 1/4
- montaż trzech floorboxów wyposażonych w co najmniej dwa gniazda instalacyjne 2P+Z oraz 2 gniazda RJ45 każdy. Przewody do ww. floorboxów należy doprowadzić z najbliższego punktu sieci elektroenergetycznej i sieci komputerowej w uzgodnieniu z Zamawiającym. Do każdego z floorboxów należy doprowadzić wolną rurę osłonową co najmniej ϕ 32 z punktu obsługi sesji Rady Miasta w uzgodnieniu z Zamawiającym,
 - oprawy oświetleniowe (należy zamontować oprawy nastropowe typu AGNES SQUARE LED BLACK L 4000K 8136 Novodvorski Lighting – 10 szt. lub równoważne),
- 37) wykonanie elementów wykończenia,
- otwór drzwiowy w ścianie z pomieszczenia 201 do pomieszczenia 202 (II piętro) oraz montaż drzwi jednoskrzydłowych, płycinowych, o wymiarach min. w świetle skrzydła 90cm, wysokość 200cm, kolor buk wraz z obróbką gładką,
 - demontaż istniejących drzwi jednoskrzydłowych z futryną z pomieszczenia 201 do pomieszczenia nr 200 wraz z zaślepieniem istniejącego otworu,
 - rozbiórka istniejącej ścianki działowej w pok. nr 212 wraz z budową nowej ścianki działowej na rusztach metalowych dwustronnie z wypełnieniem wełna mineralną o powierzchni 11,25m² (wymiar 4,5x2,5m),
 - demontaż istniejących drzwi jednoskrzydłowych z futryną do pomieszczenia nr 3/21 wraz z zaślepieniem istniejącego otworu,
 - rozbiórka istniejącej ścianki działowej między pok. nr 3/21 i 3/20,
 - demontaż umywalki w pomieszczeniu nr 3/20 i montaż umywalki, zlewozmywaka i ogrzewacza wody w pomieszczeniu nr 3/21 wraz z wykonaniem podejścia wody i kanalizacji,
 - demontaż istniejących drzwi dwuskrzydłowych z futryną w korytarzu piwnicy i montaż nowych drzwi jednoskrzydłowych płycinowych o wymiarach min. w świetle skrzydła 90cm wraz z zamurowaniem otworu do szerokości skrzydła i obustronnym otynkowaniem, szpachlowaniem oraz malowaniem,
 - zmiana lokalizacji rzutnika i ekranu w sali konferencyjnej,
 - montaż 3 szt. uchwytów w suficie do montażu telewizora,
 - montaż w sali konferencyjnej 3 szt. floorbox oraz kanału kablowego dł. 15mb,
 - montaż klimatyzatora, zestaw Multi Split 2x3,5kW z funkcją grzania, jednostka wewnętrzna montowana na klatce schodowej (wejście główne) oraz w szybie windy, jednostka zewnętrzna montowana na dachu,
 - ułożenie płytek gresowych antypoślizgowych na schodach wejściowych do wnętrza w budynku od strony południowej (pow. 4m²),
 - ułożenie płytek gresowych antypoślizgowych na schodach wejściowych do wiatrołapu budynku (pow. 15m²),
 - aranżacja pokoju 102, 103, 104, 104a, 105, oraz części sekretariatu według pkt. II opisu.

II. Zestawienie materiałów do aranżacji:

1. Wykonanie zabudowy z płyt g-k na ruszcie metalowym - łączna powierzchnia: 87,2 m²:
 - klatka schodowa-zabudowy g-k: ok. 4,5 m² + ok. 10 m² zabudowa pod schodami, pomieszczenie 1/1,
 - sala konferencyjna pom. 1/4 -zabudowa g-k: ok. 28 m²,
 - pom. 104 zabudowa g-k: ok. 20 m²,
 - pom. 104a zabudowa g-k: ok. 12 m²,
 - pom. 105 - zabudowa g-k: ok. 12,5 m².

2. Farba strukturalna „Betonowa”:

Łączna powierzchnia: 90 m²

-klatka schodowa- 25,5 m²,

-sala konferencyjna pom. 1/4- 18,5 m²,

-pom. 104 - 31 m²,

-pom. 103 -15 m²,



Rodzaj: droбноziarnisty, zabarwiony tynk mineralny wyprodukowany na bazie spoiwa wapiennego.

Forma: sypka.

Wydajność: do 1 m²/kg przy jednej warstwie.

Zastosowanie: do wewnątrz (dekoracja podłoży cementowych, cementowo-wapiennych, gipsowych, płyt gipsowokartonowych).

Efekt: naturalna "surowa" imitacja betonu.

3. Fototapety:

Łączna powierzchnia: 46,2 m²

-pom. 104 - 7,5 m²,

-pom. 104a - 13,5 m²,

-pom. 103 - 9,1 m²,

-pom. 105 - 9,2 m².

-pom. 102 – 6,9 m²

Wzór fototapety do uzgodnienia z Zamawiającym.

4. Lamle ściennie:

Łączna ilość 25,3 m²

-sala konferencyjna pom. 1/4 -3,6 m²,

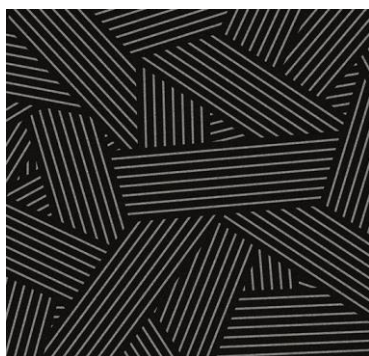
-sekretariat pom. 106a– 8,7 m2,
-pom. 104 - 13 m2.



Kolor: orzech.
Wysokość: 275 cm.
Szerokość: 3 cm.
Grubość: 4 cm.
Materiał: MDF PREMIUM.
Wykończenie: 4D - laminat 4 stronny.
Waga: 2.5 kg.

5. Okładziny podłogowe:

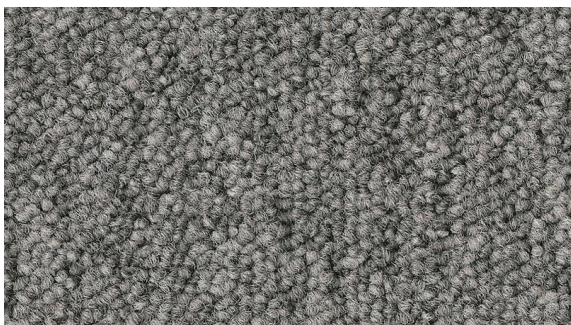
Wykładzina dywanowa -sala konferencyjna pom. 1/4-97 m2,



Klasyfikacja użytkowa: 33 użytkowanie komercyjne (intensywne natężenie ruchu).
Rodzaj: igłowana lub dywanowa.
Wzór: kolor beżowy płytki dywanowa 50x50cm .
Wymiar: 200cm x 30mb.
Reakcja na ogień: Bfl-s1.
Antypoślizgowość: >0,3 (EN13893).
Antyelektrostatyczność: <2,0 Kv antystatyczna.
Tłumienie dźwięków uderzeniowych: 20 dB.
Odporność na krzesła na kółkach.
Grubość całkowita: 4,3mm.
Instalacja: klejenie do podłoża.

Płytki wykładzinowe – łączna powierzchnia 143 m2:

-pom. 104 + pom. 104a - 65 m2,
-pom. 105 - 24 m2,
-pom. 103 - 28 m2,
-pom. 102 - 26 m2.



Klasyfikacja użytkowa: 33 użytkowanie komercyjne (intensywne natężenie ruchu).

Rodzaj: pętłkowa.

Rodzaj barwienia: barwiona w masie.

Wymiary: 50 x 50

Reakcja na ogień: Bfl-s1.

Antyelektrostatyczność: <2,0 Kv antystatyczna.

Tłumienie dźwięków uderzeniowych: 24 dB.

Odporność na krzesła na kółkach.

Grubość całkowita: 5,5 mm.

Klasa komfortu LC 1.

Instalacja: klejenie do podłoża.

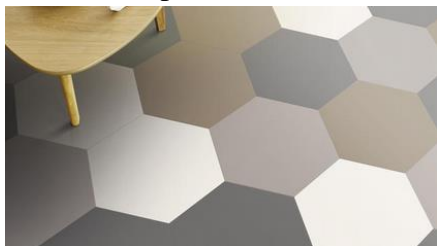
Kolorystyka:

- granatowy,
- szary,
- zielony,
- fioletowy,
- beżowy

Dokładna kolorystyka do uzgodnienia z Zamawiającym na etapie realizacji.

Wykładzina winylowa:

- sekretariat pom. 106a– 60m²



Typ produktu: Heterogeniczne wykładziny podłogowe z PCW.

Klasyfikacja obiektowa: 34 Bardzo intensywne natężenie ruchu.

Grubość całkowita: 2,50 mm.

Kolorystyka do uzgodnienia z Zamawiającym na etapie realizacji.

6. Płytki gresowe:

Łączna powierzchnia 82 m²

Gres 60x60 perła – około 24 m² (schody+spocznik)



Materiał wykonania: ceramika.

Kolor produktu: perła.

Rodzaj powierzchni : matowa.

Skala połysku: mat.

Grubość płytki: 9 mm.

Wymiary płytki: 60x60 cm.

Obszary stosowania: wewnątrz i na zewnątrz budynków.

Odporność na ścieranie: IV.

Mrozoodporność: tak.

Gres 60x60 grey - około 52 m2 (korytarz parter/korytarz piętro)



Materiał wykonania: ceramika.

Kolor produktu: grey.

Rodzaj powierzchni : matowa.

Skala połysku: mat.

Grubość płytki: 9 mm.

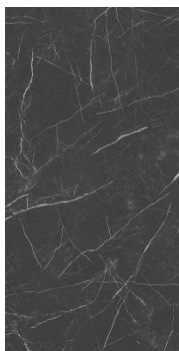
Wymiary płytki: 60x60 cm.

Obszary stosowania: wewnątrz i na zewnątrz budynków.

Odporność na ścieranie: IV.

Mrozoodporność: tak.

Płytki ściennie podłogowa – około 6 m2 (klatka schodowa)



Rodzaj produktu: płytki ściennie-podłogowe.
Wymiary: 59.8 x 119.8 cm
Powierzchnia gładka
Grubość 10 mm
Antypoślizgowość R9
Odporność na ścieranie 3-750
Technologia Gres szklwiony
Minimalna szerokość fugi od 2mm
Cechy dodatkowe: mrozoodporność, tonalność, rektyfikacja.

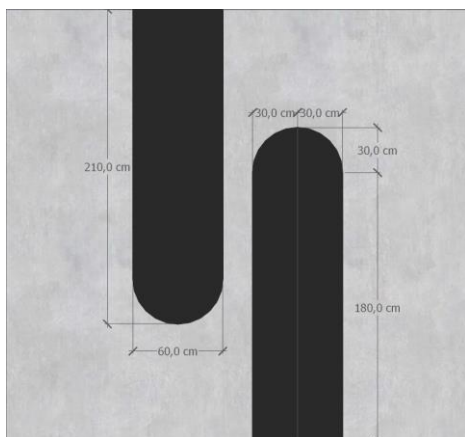
7. Listwy LED w profilu 2cm: I piętro pom. 104 - 32 mb listwy.



8. Farba magnetyczna: parter (zabudowa pod schodami)
Łączna powierzchnia: 4,5 m²

Kolor - szary.
Stopień połysku – mat.
Czas schnięcia 24 godz.
Gęstość (kg/l) Ok. 2,60, ISO 2811.

9. Lustra klejone: I piętro (klatka schodowa)



Dwa lustra klejone do ściany na wymiar.
Powierzchnia jednego lustro– 1,26 m² szlifowane na krawędziach, zaokrąglane na końcu.

1. Uwagi i inne informacje w celu realizacji przedmiotu zamówienia.

1. Prace remontowe muszą być zrealizowane zgodnie z opisem przedmiotu zamówienia, przedmiarem robót które stanowią załączniki do SWZ.
2. Wymagania dotyczące materiałów.
Zamawiający dopuszcza zastosowanie innych – równoważnych materiałów i urządzeń niż podane w przedmiarach lub opisie przedmiotu zamówienia – dokumentacja techniczna pod warunkiem zapewnienia parametrów nie gorszych niż określone w tych

przedmiarach oraz uzyskania na powyższe zmiany zgody Zamawiającego. W takiej sytuacji Zamawiający wymaga przed wyrażeniem zgody załączenia w formie wniosku materiałowego stosownych dokumentów uwiarygodniających te materiały i urządzenia (karty katalogowe oraz wymagane deklaracje zgodności, deklaracje właściwości użytkowych).

Zmiana materiałów, których nazwy handlowe zostaną użyte w ofercie na etapie realizacji remontu będzie możliwa tylko w wyjątkowych przypadkach (np. dane materiały lub urządzenia nie są już produkowane, zbankrutował jedyny na rynku producent tychże materiałów lub pojawiły się lepsze jakościowo, o wyższych parametrach technicznych od tych, które zostały wskazane w ofercie, zmiana materiałów lub urządzeń jest korzystna dla Zamawiającego).

3. Wytyczne z zakresu realizacji remontu.

- 3.1. Wykonawca jest zobowiązany do zabezpieczenia terenu prowadzonych prac w okresie trwania realizacji kontraktu, aż do zakończenia i odbioru ostatecznego robót. Wykonawca dostarczy, zainstaluje i będzie utrzymywać tymczasowe urządzenia zabezpieczające, w tym: ogrodzenia, poręcze, oświetlenie, sygnały i znaki ostrzegawcze, wszelkie inne środki niezbędne do ochrony robót i innych. Koszt zabezpieczenia terenu remontu nie podlega odrębnej zapłacie i przyjmuje się, że jest włączony w cenę umowną.
- 3.2. Wykonawca odpowiada za ochronę instalacji i urządzeń zlokalizowanych na powierzchni terenu i pod jego poziomem, takich jak rurociągi, kable itp. Wykonawca zapewni właściwe oznaczenie i zabezpieczenie przed uszkodzeniem tych instalacji i urządzeń w czasie trwania remontu. Wykonawca będzie odpowiadać za wszelkie spowodowane przez jego działania uszkodzenia instalacji na powierzchni ziemi i urządzeń podziemnych wykazanych w dokumentach dostarczonych mu przez Zamawiającego.
- 3.3. Wykonawca będzie odpowiedzialny za ochronę robót i za wszelkie materiały i urządzenia używane do robót od daty rozpoczęcia do daty odbioru ostatecznego.
- 3.4. Całość robót należy wykonać zgodnie z umową, przedmiarem robót oraz zapisami zawartymi w niniejszym opisie.
- 3.5. Wykonawca jest odpowiedzialny za jakość wykonania robót oraz za ich zgodność z ewentualnymi zaleceniami nadzoru inwestorskiego Polskimi Normami i obowiązującymi przepisami.
- 3.6. Wykonawca zobowiązany jest do dokonania wszelkich napraw wynikłych w trakcie wykonywania robót, w szczególności uszkodzeń nawierzchni dróg, zjazdów i obiektów budowlanych zlokalizowanych na terenie objętym zamówieniem. Uszkodzone drogi, parkingi, zjazdy odtworzyć do stanu pierwotnego oraz zgłosić do odbioru Zamawiającemu.
- 3.7. W zakresie gospodarki odpadami Wykonawca zobowiązany jest do postępowania zgodnie z obowiązującymi w tym zakresie przepisami prawa. Wykonawca jako wytwórca odpadów ma obowiązek zagospodarowania powstałych podczas realizacji przedmiotu zamówienia zgodnie z obowiązującą ustawą o odpadach i przepisami wykonawczymi do ustawy oraz w razie potrzeby zgłosić informacje o wytwarzanych odpadach do właściwego organu oraz Zamawiającemu. Wykonawca jest posiadaczem i wytwórcą wszystkich odpadów powstałych w wyniku prowadzenia robót, w tym odpadów niebezpiecznych. Koszty wywozu, zagospodarowania unieszkodliwienia odpadów należy uwzględnić w ofercie.
- 3.8. Przed wbudowaniem Wykonawca winien przekazać do zatwierdzenia przedstawicielom Zamawiającego deklaracje zgodności, deklaracje właściwości użytkowych, atesty, dopuszczenia do obrotu na materiały i urządzenia stosowane do budowy. W przypadku braku w/w dokumentów oraz braku ich akceptacji przez przedstawicieli Zamawiającego nastąpi wstrzymanie prac budowlanych z winy

Wykonawcy. Wszystkie materiały zastosowane przy realizacji przedmiotu zamówienia winny być w I gatunku.

- 3.9. Po przejęciu terenu prowadzenia prac Wykonawca staje się jego współgospodarzem i odpowiada za wszelkie szkody powstałe w trakcie wykonywania robót.
 - 3.10. Wykonawca prowadząc prace budowlane na obiekcie Urzędu Miasta zobowiązany jest zapewnić ciągłość pracy Urzędu oraz instalacji niezbędnych do funkcjonowania Urzędu.
 - 3.11. Wszystkie prace na obiekcie Urzędu Miasta należy uzgadniać na bieżąco z Zamawiającym oraz kierownikiem firmy Korporacji Budowlanej Darco z siedzibą ul. Grabarska 53 26-600 Radom w celu zapewnienia koordynacji prac oraz możliwości pracy Urzędu i obsługi interesantów.
 - 3.12. Wykonawca w ramach potrzeb dokona demontażu istniejących mebli lub urządzeń znajdujących się w pomieszczeniach w celu realizacji prac, a następnie dokona montażu i ustawienia ich w danym pomieszczeniu zgodnie z zaleceniami przedstawiciela Zamawiającego.
4. Osoby uprawnione do kontaktu z oferentami w sprawach dotyczących przedmiotu zamówienia: Antoni Olichwirowicz , tel.: 41 26-72-168

Załączniki:

1. Wykaz stolarki okiennej i drzwiowej.
2. Rzuty kondygnacji (piwnica, parter, I piętro, II piętro).