

UCHWAŁA NR XXXIX/108/2020
RADY MIASTA OSTROWCA ŚWIĘTOKRZYSKIEGO

z dnia 27 listopada 2020 r.

w sprawie wyznaczenia obszaru i granic aglomeracji Ostrowiec Świętokrzyski

Na podstawie art. 18 ust. 2 pkt 15 ustawy z dnia 8 marca 1990 r. o samorządzie gminnym (t.j. Dz. U. z 2020 r. poz. 713 i 1378) oraz art. 87 ust. 1 i 4 ustawy z dnia 20 lipca 2017 r. Prawo wodne (t.j. Dz. U. z 2020 r. poz. 310, 695, 782, 875 i 1378), po uzgodnieniu z Regionalnym Dyrektorem Ochrony Środowiska oraz Państwowym Gospodarstwem Wodnym Wody Polskie, Rada Miasta Ostrowca Świętokrzyskiego uchwala, co następuje:

§ 1. Wyznacza się aglomerację Ostrowiec Świętokrzyski o równoważnej liczbie mieszkańców (RLM) 84.865, położoną w województwie świętokrzyskim, w powiecie ostrowieckim, na terenie Miasta Ostrowiec Świętokrzyski, Gminy Bodzechów, Miasta i Gminy Ćmielów oraz Miasta i Gminy Kunów z oczyszczalnią ścieków w Ostrowcu Świętokrzyskim.

§ 2. Opis planu aglomeracji Ostrowiec Świętokrzyski, o której mowa w § 1, stanowi załącznik 1 do niniejszej uchwały.

§ 3. Obszar i granice aglomeracji Ostrowiec Świętokrzyski, o której mowa w § 1, wyznaczono na mapie w skali 1:10 000, stanowiącej załącznik 2 do niniejszej uchwały.

§ 4. Niniejsza uchwała była poprzedzona Rozporządzeniem Nr 29/2005 Wojewody Świętokrzyskiego z dnia 6 maja 2005 r. w sprawie wyznaczenia aglomeracji Ostrowiec Świętokrzyski (Dz. Urz. Woj. Świętokrzyskiego Nr 97, poz. 1245), zmienionym Rozporządzeniem Nr 70/2005 Wojewody Świętokrzyskiego z dnia 21 czerwca 2005 r. (Dz. Urz. Woj. Świętokrzyskiego Nr 133, poz. 1689) oraz Rozporządzeniem Nr 15/2008 Wojewody Świętokrzyskiego z dnia 4 listopada 2008 r. (Dz. Urz. Woj. Świętokrzyskiego Nr 232, poz. 3048), które traci moc z dniem wejścia w życie niniejszej uchwały zgodnie art. 565 ust. 2 ustawy z dnia 20 lipca 2017 r. Prawo wodne (t.j. Dz. U. z 2020 r. poz. 310 z późn. zm.).

§ 5. Wykonanie uchwały powierza się Prezydentowi Miasta Ostrowca Świętokrzyskiego.

§ 6. Uchwała wchodzi w życie po upływie 14 dni od dnia ogłoszenia w Dzienniku Urzędowym Województwa Świętokrzyskiego.

Przewodnicząca Rady Miasta
Ostrowca Świętokrzyskiego

Irena Renduda - Dudek

EKOSYSTEM – Marek Sowiński

42-690 Tworóg, ul. Górna 8d, Regon 276454224, NIP 641-180-42-98
tel. 608 095 135 e-mail: marek.sowinski@onet.pl

Zamawiający:

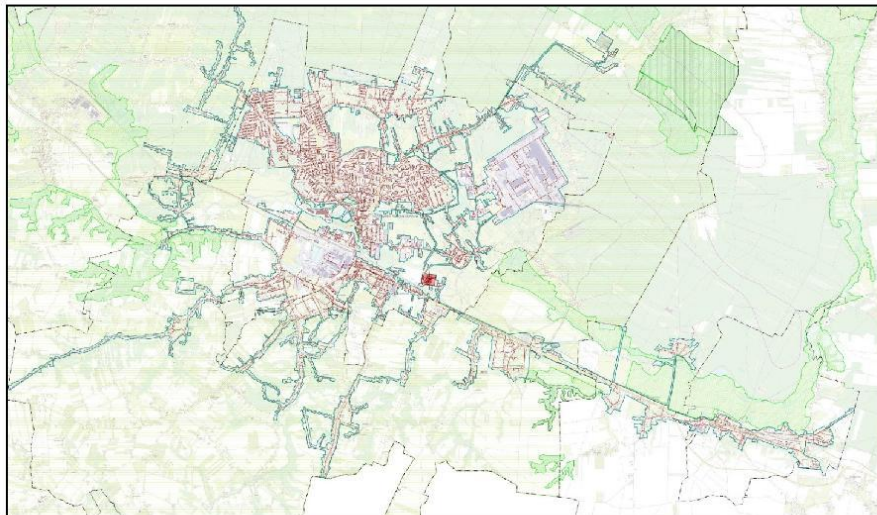
Gmina Ostrowiec Świętokrzyski

- Urząd Miasta Ostrowca Świętokrzyskiego

ul. Jana Głogowskiego 3/5, 27-400 Ostrowiec Świętokrzyski

Temat opracowania:

Wyznaczenie obszaru i granic aglomeracji Ostrowiec Świętokrzyski



Data opracowania: październik 2020 r.

Spis treści

1	Podstawa opracowania	3
1.1	Zleceńodawca i wykonawca opracowania	3
1.2	Wykorzystane materiały	3
2	Nazwa aglomeracji oraz gmin ją tworzących.....	10
3	Adres gminy wiodącej w Aglomeracji Ostrowiec Świętokrzyski	10
4	Adres pozostałych gmin w Aglomeracji Ostrowiec Świętokrzyski	10
5	Uzasadnienie wyznaczenia obszaru i granic aglomeracji	10
6	Dane dotyczące długości i rodzaju istniejącej sieci kanalizacyjnej w poszczególnych gminach wchodzących w skład Aglomeracji Ostrowiec Świętokrzyski	12
7	Dane o długości i rodzaju planowanej do budowy sieci kanalizacyjnej na terenach nieskanalizowanych w poszczególnych miejscowościach wchodzących w skład Aglomeracji Ostrowiec Świętokrzyski.....	12
8	Dane o liczbie mieszkańców podłączonych do istniejącej sieci kanalizacyjnej w poszczególnych gminach wchodzących w skład Aglomeracji Ostrowiec Świętokrzyski.....	13
9	Dane o liczbie mieszkańców planowanych do podłączenia do nowobudowanych sieci kanalizacyjnych w poszczególnych gminach wchodzących w skład Aglomeracji Ostrowiec Świętokrzyski	13
10	Dane o liczbie osób (turystów w sezonie turystyczno-wypoczynkowym), czasowo obsługiwanych przez sieci kanalizacyjne oraz Miejską Oczyszczalnię Ścieków w Ostrowcu Świętokrzyskim.....	14
11	Dane o liczbie osób (turystów w sezonie turystyczno-wypoczynkowym) w obiektach noclegowych planowanych do podłączenia do systemu kanalizacji.....	14
12	Wskaźniki koncentracji, jakie występują w poszczególnych miejscowościach wchodzących w skład Aglomeracji Ostrowiec Świętokrzyski.....	15
13	Dane o liczbie oczyszczalni przydomowych eksploatowanych na terenie Aglomeracji Ostrowiec Świętokrzyski.....	15
14	Informacje o średniej dobowej ilości ścieków komunalnych napływających na oczyszczalnię ścieków w Ostrowcu Świętokrzyskim i powstających na terenach tworzących aglomerację oraz ich składzie jakościowym.....	18
15	Informacje o ilości i składzie jakościowym ścieków przemysłowych odprowadzanych przez zakłady do systemu kanalizacji zbiorczej, istniejącej na terenie aglomeracji.....	19
16	Informacje o zakładach, których podłączenie do systemu kanalizacji zbiorczej jest planowane	23
17	Równoważna liczba mieszkańców (RLM), przedstawienie sposobu jej wyliczenia oraz uzasadnienie określonej dla aglomeracji równoważnej liczby mieszkańców.....	23
18	Przepustowość istniejącej oczyszczalni ścieków, jakość ścieków oczyszczanych, % redukcji zanieczyszczeń na oczyszczalni ścieków wraz z określeniem obciążenia oczyszczalni ścieków.....	25
19	Informacje o rozbudowie i/lub modernizacji oczyszczalni ścieków komunalnych, w przypadku jeśli taka jest planowana	28

20	Dane o strefach ochronnych ujęć wody, zawierające oznaczenie aktów prawa miejscowego lub decyzji ustanawiających te strefy oraz zakazy, nakazy i ograniczenia obowiązujące na tych terenach	28
21	Dane o ilości ścieków powstających na terenie aglomeracji nieobjętym systemem kanalizacji zbiorczej, gdzie zastosowano systemy indywidualne.....	29
22	Dane o obszarach ochronnych zbiorników wód śródlądowych zawierające oznaczenie aktów prawa miejscowego ustanawiających te obszary oraz zakazy, nakazy i ograniczenia obowiązujące na tych obszarach	30
23	Dane o obszarach znajdujących się na liście, o której mowa w art. 27 ust. 1 Ustawy z dnia 16 kwietnia 2004 r. o ochronie przyrody	30

1 Podstawa opracowania

1.1 Zleceniodawca i wykonawca opracowania

Zleceniodawca: Gmina Ostrowiec Świętokrzyski
- Urząd Miasta Ostrowca Świętokrzyskiego
ul. Jana Głogowskiego 3/5
27-400 Ostrowiec Świętokrzyski

Wykonawca: EKOSYSTEM Marek Sowiński
ul. Górna 8D
42-690 Tworóg

Opracowanie powstało we współpracy z pracownikami:

- Urzędu Miasta w Ostrowcu Świętokrzyskim,
- Miejskich Wodociągów i Kanalizacji Sp. z o.o. w Ostrowcu Świętokrzyskim,
- Urzędu Gminy Bodzechów,
- Urzędu Miasta i Gminy w Ćmielowie,
- Urzędu Miasta i Gminy w Kunowie.

Podstawą opracowania jest umowa zawarta pomiędzy Gminą Ostrowiec Świętokrzyski – Urzędem Miasta Ostrowca Świętokrzyskiego a firmą EKOSYSTEM Marek Sowiński na: „Wyznaczenie obszaru i granic aglomeracji Ostrowiec Świętokrzyski”.

1.2 Wykorzystane materiały

Do wyznaczenie obszaru i granic aglomeracji Ostrowiec Świętokrzyski wykorzystano następujące opracowania:

- Porozumienie Międzygminne z dnia 3 sierpnia 2020 r. zawarte pomiędzy Gminą Ostrowiec Świętokrzyski, Gminą Bodzechów z siedzibą w Ostrowcu Świętokrzyskim, Gminą Ćmielów z siedzibą w Ćmielowie, Gminą Kunów z siedzibą w Kunowie, zwanymi dalej łącznie „Gminami”, bądź pojedynczo „Gminą”, polegającego na likwidacji dotychczasowej aglomeracji Ostrowiec Świętokrzyski i wyznaczeniu obszaru oraz granic nowej aglomeracji Ostrowiec Świętokrzyski,
- Rozporządzenie nr 29/2005 Wojewody Świętokrzyskiego z dnia 6 maja 2005 w sprawie wyznaczenia aglomeracji Ostrowiec Świętokrzyski,

- Rozporządzenie nr 15/2008 Wojewody Świętokrzyskiego z dnia 4 listopada 2008r. zmieniające rozporządzenie w sprawie wyznaczenia aglomeracji Ostrowiec Świętokrzyski,
- Uchwała Nr XXVIII/393/2008 Rady Miasta Ostrowca Świętokrzyskiego z dnia 29 września 2008 r. w sprawie akceptacji projektu zmiany rozporządzenia nr 29/2005 Wojewody Świętokrzyskiego z dnia 6 maja 2005r. w sprawie wyznaczenia aglomeracji Ostrowiec Świętokrzyski,
- Uchwała Nr 1279/08 Zarządu Województwa Świętokrzyskiego z dnia 22 października 2008 roku w sprawie wyrażenia opinii do projektu planu aglomeracji Ostrowiec Świętokrzyski o RLM powyżej 2000, przedłożonego przez Wojewodę Świętokrzyskiego,
- Rozporządzenie nr 70/2008 Wojewody Świętokrzyskiego z dnia 04 listopada 2008 zmieniające rozporządzenie w sprawie wyznaczenia aglomeracji Ostrowiec Świętokrzyski,
- Rozporządzenie nr 70/2005 Wojewody Świętokrzyskiego z dnia 21 czerwca 2005r. zmieniające rozporządzenie w sprawie wyznaczenia aglomeracji Ostrowiec Świętokrzyski,
- Rozporządzenie Ministra Gospodarki Morskiej i Żeglugi Śródlądowej z dnia 27 lipca 2018 r. w sprawie sposobu wyznaczania obszarów i granic aglomeracji (Dz. U. z 2018 r., poz. 1586).
- Dyrektywa Rady 91/271/EWG z dnia 21 maja 1991 r. dotycząca oczyszczania ścieków komunalnych (Dz. Urz. WE L 135 z 30.05.1991 r.)
- Krajowy Program Oczyszczania Ścieków Komunalnych,
- Obowiązujące przepisy prawne w tym:
 - Ustawa z dnia 20 lipca 2017 r. Prawo wodne (Dz.U. 2020 poz. 310 z późn. zm.),
 - Ustawa z dnia 13 września 1996 r. o utrzymaniu czystości i porządku w gminach (Dz.U. 2019 poz. 2010 z późn. zm.),
 - Ustawa z dnia 7 czerwca 2001 r. o zbiorowym zaopatrzeniu w wodę i zbiorowym odprowadzaniu ścieków (tj. z 2019 r. poz. 1437, z późn. zm.),
 - Ustawa z dnia 27 marca 2003 r. o planowaniu i zagospodarowaniu przestrzennym (Dz.U. 2020 poz. 293 z późn. zm.),
 - Ustawa z dnia 16 kwietnia 2004 r. o ochronie przyrody (Dz.U. 2020 r. poz. 55 z późn. zm.),
 - Ustawa z dnia 8 marca 1990 r. o samorządzie gminnym (Dz.U. 2020 r. poz. 713 z późn. zm.),
 - Rozporządzenie Ministra Gospodarki Morskiej i Żeglugi Śródlądowej z dnia 12 lipca 2019 r. w sprawie substancji szczególnie szkodliwych dla środowiska wodnego oraz warunków, jakie należy spełnić przy wprowadzaniu do wód lub do

ziemi ścieków, a także przy odprowadzaniu wód opadowych lub roztopowych do wód lub do urządzeń wodnych (Dz.U. 2019 poz. 1311),

- Wytyczne PGW Wody Polskie i Ministra Gospodarki Morskiej i Żeglugi Śródlądowej do wyznaczania, zmiany lub likwidacji obszarów i granic aglomeracji (lipiec 2019 r.),
- Inne informacje, ustalenia i dane uzyskane bezpośrednio od Zamawiającego, z Miejskich Wodociągów i Kanalizacji Sp. z o.o. w Ostrowcu Świętokrzyskim oraz gmin wchodzących w skład Aglomeracji Ostrowiec Świętokrzyski w szczególności:
 - Studia Uwarunkowań i Kierunków Zagospodarowania Przestrzennego:
 - a) Studium Uwarunkowań i Kierunków Zagospodarowania Przestrzennego Miasta Ostrowca Świętokrzyskiego uchwalonego uchwałą Nr XXII/245/99 z dnia 29 grudnia 1999r. wraz ze zmianą Nr 1 uchwaloną uchwałą Nr XXXVII/28/2013 Rady Miasta Ostrowca Świętokrzyskiego z dnia 26 marca 2013r. oraz zmianą Nr 2 uchwaloną uchwałą Nr XLVI/56/2017 Rady Miasta Ostrowca Świętokrzyskiego z dnia 29 czerwca 2017r.,
 - b) Uchwała Nr XLIII/55/2013 Rady Gminy Bodzechów z dnia 14 października 2013 roku w sprawie oceny aktualności studium uwarunkowań i kierunków zagospodarowania przestrzennego Gminy Bodzechów oraz miejscowego planu zagospodarowania przestrzennego,
 - a) Uchwała Nr XLIII/56/2013 Rady Gminy Bodzechów z dnia 14 października 2013 roku w sprawie przystąpienia do sporządzenia zmiany studium uwarunkowań i kierunków zagospodarowania przestrzennego Gminy Bodzechów,
 - b) Uchwała Rady Miejskiej w Ćmielowie Nr XXIV/203/2013 z dnia 24 stycznia 2013r. w sprawie: uchwalenia III zmiany Studium uwarunkowań i kierunków zagospodarowania przestrzennego Miasta i Gminy Ćmielów,
 - c) Uchwała Nr LXVI.383.2018 w sprawie uchwalenia Studium Uwarunkowań i kierunków zagospodarowania przestrzennego miasta i gminy Kunów.
 - Miejscowe plany zagospodarowania przestrzennego:
 - a) Miasto Ostrowiec Świętokrzyski
 - Nr uchwały RM zatwierdzającej plan, data jej przyjęcia: LIX/598/97 z dnia 28 listopada 1997r. - Zmiana Nr 1 i Nr 2 w miejscowym planie ogólnym zagospodarowania przestrzennego miasta Ostrowca Świętokrzyskiego,
 - Nr uchwały RM zatwierdzającej plan, data jej przyjęcia: XXVIII/418/2000 z dnia 29 czerwca 2000r. - Zmiana Nr 4 części miejscowego planu szczegółowego zagospodarowania przestrzennego dzielnicy „Śródmieście” w Ostrowcu Świętokrzyskim,
 - Nr uchwały RM zatwierdzającej plan, data jej przyjęcia: XXXV/623/2001 z dnia 30 marca 2001r. - Zmiana Nr 5 części miejscowego planu ogólnego zagospodarowania przestrzennego miasta Ostrowiec Świętokrzyski (os. Las),

- Nr uchwały RM zatwierdzającej plan, data jej przyjęcia: XLIV/751/2001 z dnia 29 listopada 2001r. - Miejscowy plan zagospodarowania przestrzennego części osiedla „Rosochy” w Ostrowcu Świętokrzyskim,
- Nr uchwały RM zatwierdzającej plan, data jej przyjęcia: XLVI/766/2001 z dnia 28 grudnia 2001r. - Miejscowy plan zagospodarowania przestrzennego części osiedla „Śródmieście” w Ostrowcu Świętokrzyskim,
- Nr uchwały RM zatwierdzającej plan, data jej przyjęcia: LII/830/2002 z dnia 25 kwietnia 2002r. - Zmiana Nr 6 części miejscowego planu ogólnego zagospodarowania przestrzennego miasta Ostrowiec Świętokrzyski, położona w rejonie ulic: Grabowiecka, Graniczna i Las Rzeczek,
- Nr uchwały RM zatwierdzającej plan, data jej przyjęcia: LII/831/2002 z dnia 25 kwietnia 2002r. - Miejscowy plan zagospodarowania przestrzennego osiedla „Gutwin” w zakresie obszaru „Rzeczek-Wschód”,
- Nr uchwały RM zatwierdzającej plan, data jej przyjęcia: II/12/2002 z dnia 4 grudnia 2002r. - Miejscowy plan zagospodarowania przestrzennego części osiedla „Śródmieście” w Ostrowcu Świętokrzyskim,
- Nr uchwały RM zatwierdzającej plan, data jej przyjęcia: XIII/138/2003 z dnia 25 września 2003r. - Miejscowy plan zagospodarowania przestrzennego części miasta Ostrowca Świętokrzyskiego,
- Nr uchwały RM zatwierdzającej plan, data jej przyjęcia: L/558/2006 z dnia 4 kwietnia 2006r. - Zmiana miejscowego planu zagospodarowania przestrzennego części osiedla „Śródmieście” w Ostrowcu Świętokrzyskim,
- Nr uchwały RM zatwierdzającej plan, data jej przyjęcia: VIII/62/2007 z dnia 13 marca 2007r. - Zmiana miejscowego planu zagospodarowania przestrzennego części miasta Ostrowca Świętokrzyskiego ("Rawszczyzna"),
- Nr uchwały RM zatwierdzającej plan, data jej przyjęcia: XLVI/614/2009 z dnia 24 listopada 2009r. - Miejscowy plan zagospodarowania przestrzennego części miasta Ostrowca Świętokrzyskiego (obejmuje obszar w rejonie ulic Jana Samsonowicza, Rudzka),
- Nr uchwały RM zatwierdzającej plan, data jej przyjęcia: LXII/781/2010 z dnia 9 listopada 2010r. - Miejscowy plan zagospodarowania przestrzennego części miasta Ostrowca Świętokrzyskiego w rejonie ulic: Grabowiecka, Graniczna,
- Nr uchwały RM zatwierdzającej plan, data jej przyjęcia: XXVI/91/2012 z dnia 24 września 2012r. - Miejscowy plan zagospodarowania przestrzennego części miasta Ostrowca Świętokrzyskiego w rejonie ulic: Siennieńska, Armii Krajowej, Iłżecka, Rzeczek,

- Nr uchwały RM zatwierdzającej plan, data jej przyjęcia: XXXVII/27/2013 z dnia 26 marca 2013r. - Miejscowy plan zagospodarowania przestrzennego części miasta Ostrowca Świętokrzyskiego w rejonie ulic: Świętokrzyska, Drukarska, Szewieńska, Stefana Żeromskiego,
- Nr uchwały RM zatwierdzającej plan, data jej przyjęcia: XXXIX/48/2013 z dnia 9 maja 2013r. - Zmiana miejscowego planu zagospodarowania przestrzennego części miasta Ostrowca („Galeria Ostrowiec” w rejonie ul. Adama Mickiewicza),
- Nr uchwały RM zatwierdzającej plan, data jej przyjęcia: LVII/84/2014 z dnia 30 czerwca 2014r. - Miejscowy plan zagospodarowania przestrzennego części miasta Ostrowca Świętokrzyskiego w rejonie ulic: Las Rzeczeki, Hłżecka, Grabowiecka,
- Nr uchwały RM zatwierdzającej plan, data jej przyjęcia: LVII/85/2014 z dnia 30 czerwca 2014r. - Zmiana części „Miejscowego planu zagospodarowania przestrzennego części osiedla „Śródmieście” w Ostrowcu Świętokrzyskim”,
- Nr uchwały RM zatwierdzającej plan, data jej przyjęcia: LXIII/143/2014 z dnia 2 października 2014r. - Miejscowy plan zagospodarowania przestrzennego części miasta Ostrowca Świętokrzyskiego w rejonie ulic: Henryka Sienkiewicza, Stefana Żeromskiego, Dobra,
- Nr uchwały RM zatwierdzającej plan, data jej przyjęcia: XXXIII/60/2016 z dnia 17 czerwca 2016r. - Miejscowy plan zagospodarowania przestrzennego części miasta Ostrowca Świętokrzyskiego w rejonie ulic: Kolejowa, Aleja 3-go Maja, Romualda Traugutta, Świętokrzyska oraz torów bocznic kolejowej do dawnej cukrowni "Częstocice",
- Nr uchwały RM zatwierdzającej plan, data jej przyjęcia: XXXVI/86/2016 z dnia 16 września 2016r. - Zmiana części "Zmiany Nr 6 części miejscowego planu ogólnego zagospodarowania przestrzennego miasta Ostrowca Świętokrzyskiego, położonej w rejonie ulic: Grabowiecka, Graniczna i Las Rzeczeki",
- Nr uchwały RM zatwierdzającej plan, data jej przyjęcia: XLV/43/2017 z dnia 12 czerwca 2017r. - "Zmiana części "Zmiany Nr 6 części miejscowego planu ogólnego zagospodarowania przestrzennego miasta Ostrowca Świętokrzyskiego, położonej w rejonie ulic: Grabowiecka, Graniczna i Las Rzeczeki"- uzupełnienie w związku z rozstrzygnięciem nadzorczym Wojewody Świętokrzyskiego znak: SPN.III.4130.21.2016 z dnia 18 października 2016r.

- b) Gmina Bodzechów – brak miejscowych planów zagospodarowania przestrzennego,
- c) Gmina i Miasto Ćmielów
- Miejscowy Plan Ogólny Zagospodarowania Przestrzennego Miejscowości Piaski Brzóstowskie zatwierdzony uchwałą Rady Miejskiej w Ćmielowie Nr XXVII/177/2005 z dnia 30 sierpnia 2005r. opublikowaną w D.U Województwa Świętokrzyskiego Nr 261 poz. 3211 z dnia 17 listopada 2005r. ze zmianami:
 - I Zmiana Miejscowego Planu Zagospodarowania Przestrzennego dla miejscowości Piaski Brzóstowskie uchwalona uchwałą Nr XXXVIII/277/2009 z dnia 04 listopada 2009r opublikowaną w D.U Województwa Świętokrzyskiego Nr 65 poz. 3273 z dnia 19 lutego 2010r,
 - Zmiana Uchwały Nr XXXVIII/277/2009 z dnia 04 listopada 2009r w sprawie I Zmiany Miejscowego Planu Zagospodarowania Przestrzennego dla miejscowości Piaski Brzóstowskie uchwalona uchwałą Nr XL/307/2009 z dnia 30 grudnia 2009r opublikowaną w D.U Województwa Świętokrzyskiego Nr 65 poz. 3288 z dnia 19 lutego 2010r,
 - Miejscowy Plan Ogólny Zagospodarowania Przestrzennego Miejscowości Grójec zatwierdzony uchwałą Rady Miejskiej w Ćmielowie Nr XXVII/179/2005 z dnia 30 sierpnia 2005r. opublikowaną w D.U Województwa Świętokrzyskiego Nr 261 poz. 3211 z dnia 17 listopada 2005r. ze zmianami:
 - I Zmiana Miejscowego Planu Zagospodarowania Przestrzennego dla miejscowości Grójec uchwaloną uchwałą Nr Nr XL/308/2009 z dnia 30 grudnia 2009 r opublikowaną w D.U Województwa Świętokrzyskiego Nr 65 poz. 3292 z dnia 19 lutego 2010r.,
 - II Zmiana Miejscowego Planu Zagospodarowania Przestrzennego dla miejscowości Grójec uchwaloną uchwałą Nr Nr XIII/76/2015 z dnia 17 września 2015 r opublikowaną w D.U Województwa Świętokrzyskiego poz. 3043 z dnia 28 października 2015r.,
 - Miejscowy Plan Ogólny Zagospodarowania Przestrzennego Miejscowości Brzóstowa zatwierdzony uchwałą Rady Miejskiej w Ćmielowie Nr XXVII/178/2005 z dnia 30 sierpnia 2005r. opublikowaną w D.U Województwa Świętokrzyskiego Nr 261 poz. 3210 z dnia 17 listopada 2005r. ze zmianami:
 - I Zmiana Miejscowego Planu Zagospodarowania Przestrzennego Miejscowości Brzóstowa zatwierdzona uchwałą Rady Miejskiej w

Ćmielowie Nr XXI/124/2016 z dnia 22 kwietnia 2016r. opublikowaną w D.U Województwa Świętokrzyskiego poz. 1721 z dnia 1 czerwca 2016r.,

- Miejscowy Plan Ogólny Zagospodarowania Przestrzennego Miejscowości Brzóstowa zatwierdzony uchwałą Rady Miejskiej w Ćmielowie Nr XXIII/194/2012 z dnia 28 grudnia 2012r. opublikowaną w D.U Województwa Świętokrzyskiego poz. 766 z dnia 7 lutego 2012r.
- Miejscowy Plan Ogólny Zagospodarowania Przestrzennego Miasta Ćmielowa zatwierdzony uchwałą Rady Miejskiej w Ćmielowie nr LIV/310/2018 z dnia 29 czerwca 2018r. opublikowany w DU województwa świętokrzyskiego poz. 2831 z 8 sierpnia 2018r.
- Uchwała Rady Miejskiej w Ćmielowie Nr XXIV/142/2020 z dnia 21 lutego 2020 r. w sprawie zmiany uchwały Nr XXIV/142/2020 Rady Miejskiej w Ćmielowie z dnia 14 marca 2013 r. w sprawie podjęcia uchwały o przystąpieniu do sporządzenia Miejscowego Planu Zagospodarowania Miasta Ćmielowa.

d) Miasto i Gmina Kunów

- Uchwała nr LVII/387/06 Rady Miejskiej w Kunowie z dnia 31.05.2006r w sprawie uchwalenia miejscowego planu zagospodarowania przestrzennego Miasta i Gminy Kunów
- Wieloletni Plan Rozwoju i Modernizacji Urzędzeń Wodociągowych i Urzędzeń Kanalizacyjnych na lata 2018 – 2020 dla Miejskich Wodociągów i Kanalizacji Spółki z ograniczoną odpowiedzialnością w Ostrowcu Świętokrzyskim,
- Program Ochrony Środowiska dla Gminy Ostrowiec Świętokrzyski na lata 2016 – 2019 z perspektywą na lata 2020-2023,
- Program Ochrony Środowiska Dla Gminy Bodzechów na lata 2019-2023 w perspektywie do roku 2026,
- Program Ochrony Środowiska dla Miasta i Gminy Ćmielów na lata 2018-2022 z perspektywą do 2026 roku,
- Program Ochrony Środowiska dla Miasta i Gminy Kunów na lata 2017-2020 z uwzględnieniem perspektywy na lata 2021-2024 r.,
- Informacje z zakresu liczby mieszkańców dla gmin: Ostrowiec Świętokrzyski, Bodzechów, Ćmielów oraz Kunów,
- Informacje z zakresu liczby mieszkańców korzystających z kanalizacji oraz z zakresu zużycia wody i produkcji ścieków dla gmin: Ostrowiec Świętokrzyski, Bodzechów, Ćmielów oraz Kunów,

- Informacje na temat zrealizowanych po roku 2015 i planowanych inwestycji w zakresie budowy kanalizacji sanitarnej dla gmin: Ostrowiec Świętokrzyski, Bodzechów, Ćmielów oraz Kunów.

2 Nazwa aglomeracji oraz gmin ją tworzących

Nazwa aglomeracji: **Aglomeracja Ostrowiec Świętokrzyski**

Gminy w aglomeracji: **Ostrowiec Świętokrzyski, Bodzechów, Kunów oraz Ćmielów**

Województwo: **świętokrzyskie**

3 Adres gminy wiodącej w Aglomeracji Ostrowiec Świętokrzyski

Nazwa gminy: **Ostrowiec Świętokrzyski**

Adres siedziby: **ul. Jana Głogowskiego 3/5, 27-400 Ostrowiec Świętokrzyski**

Województwo: **świętokrzyskie**

4 Adres pozostałych gmin w Aglomeracji Ostrowiec Świętokrzyski

Nazwa gminy: **Bodzechów**

Adres siedziby: **ul. Mikołaja Reja 10, 27-400 Ostrowiec Świętokrzyski**

Województwo: **świętokrzyskie**

Nazwa gminy: **Ćmielów**

Adres siedziby: **ul. Ostrowiecka 40, 27-440 Ćmielów**

Województwo: **świętokrzyskie**

Nazwa gminy: **Kunów**

Adres siedziby: **ul. Warszawska 45B, 27-415 Kunów**

Województwo: **świętokrzyskie**

5 Uzasadnienie wyznaczenia obszaru i granic aglomeracji

Aglomeracja Ostrowiec Świętokrzyski została utworzona w wyniku uchwalenia Rozporządzenia nr 29 Wojewody Świętokrzyskiego z dnia 6 maja 2005 roku ws. wyznaczenia aglomeracji Ostrowiec Świętokrzyski. Obszar aglomeracji obejmował następujące miejscowości:

- a) Ostrowiec Świętokrzyski
- b) z terenu gminy Bodzechów: Bodzechów, Goździelin, Denkówek, Miłków, Szewna, Szyby, Podszkodzie, Wólka Bodzechowska, Przyborów, Sarnówek Duży, Stara Dębowa Wola, Sudół, Świrna, Jędrzejowice, Mychów Wieś, Mychów Kolonia, Chmielów i Jędrzejów,
- c) z terenu gminy Ćmielów: Ćmielów, Brzóstowa, Piaski Brzostowskie, Grójec, Wola Grójecka, Jastków, Wojnowice, Wólka Wojnowska i Krasków,
- d) z terenu gminy Kunów – Boksycka i Wymysłów.

Zmianę w Aglomeracji wprowadzono Rozporządzeniem nr 15/2008 Wojewody Świętokrzyskiego z dnia 4 listopada 2008r. obejmującą zmianę równoważnej liczby mieszkańców.

Zgodnie z art. 565 ust. 2 ustawy Prawo Wodne (Dz.U. z 2017 r., poz. 1566 z późn. zm.), wyżej wymieniona uchwała Sejmiku Województwa Świętokrzyskiego z dniem 31.12.2020 r. traci moc.

Propozycja zmiany granic i wielkości Aglomeracji Ostrowiec Świętokrzyski wynika z następujących przesłanek:

- 1) Na terenie miast i gmin tworzących Aglomerację Ostrowiec Świętokrzyski po roku 2015 zostały zrealizowane inwestycje z zakresu budowy sieci kanalizacji sanitarnej.
- 2) Na terenie miast i gmin Aglomeracji Ostrowiec Świętokrzyski planowane są nowe inwestycje związane z budową kanalizacji na terenach dotychczas nie objętych aglomeracją.
- 3) Zweryfikowano liczbę mieszkańców obecnie podłączonych do kanalizacji oraz zamieszkujących obszar Ostrowca Świętokrzyskiego, Bodzechowa, Ćmielowa i Kunowa.
- 4) Zweryfikowano skład ścieków przemysłowych napływających na oczyszczalnię ścieków w Ostrowcu Świętokrzyskim.

6 Dane dotyczące długości i rodzaju istniejącej sieci kanalizacyjnej w poszczególnych gminach wchodzących w skład Aglomeracji Ostrowiec Świętokrzyski

Długość i rodzaj istniejącej sieci kanalizacyjnej w gminach wchodzących w skład Aglomeracji Ostrowiec Świętokrzyski przedstawiono w poniższym zestawieniu.

L.p.	Kanalizacja istniejąca	Długość [km]
1	Sanitarna grawitacyjna	334,15
2	Sanitarna tłoczna	43,5
3	Ogólnospławna grawitacyjna	0,0
4	Ogólnospławna tłoczna	0,0
Razem		377,65

7 Dane o długości i rodzaju planowanej do budowy sieci kanalizacyjnej na terenach nieskanalizowanych w poszczególnych miejscowościach wchodzących w skład Aglomeracji Ostrowiec Świętokrzyski

Na terenie Aglomeracji Ostrowiec Świętokrzyski projektuje się rozbudowę systemu kanalizacji sanitarnej. Dane i rodzaj planowanej sieci kanalizacji na terenach nieskanalizowanych wchodzących w skład Aglomeracji Ostrowiec Świętokrzyski przedstawiono w zestawieniu poniżej:

L.p.	Kanalizacja planowana	Długość [km]			
		Miasto Ostrowiec Świętokrzyski	Gmina Bodzechów	Miasto i Gmina Ćmielów	SUMA
Na obszarach z wymaganym wskaźnikiem koncentracji nie mniejszym niż 90					
1	Sanitarna grawitacyjna	7,20	4,20	0,00	11,40
2	Sanitarna tłoczna	0,25	0,64	0,00	0,89
Razem		7,45	4,84	0,00	12,29
Na obszarach z wymaganym wskaźnikiem koncentracji nie mniejszym niż 120					
1	Sanitarna grawitacyjna	0,00	0,00	0,00	0,00
2	Sanitarna tłoczna	0,00	0,00	0,00	0,00
Razem		0,00	0,00	0,00	0,00
Na całym obszarze aglomeracji					
1	Sanitarna grawitacyjna	7,20	4,20	0,00	9,92
2	Sanitarna tłoczna	0,25	0,64	0,00	0,89
Razem		7,45	4,84	0,00	12,29

8 Dane o liczbie mieszkańców podłączonych do istniejącej sieci kanalizacyjnej w poszczególnych gminach wchodzących w skład Aglomeracji Ostrowiec Świętokrzyski

Poniżej przedstawiono listę miejscowości aglomeracji w których eksploatowana jest sieć kanalizacji komunalnej oraz liczbę mieszkańców zamieszkujących obszar aglomeracji w tych miejscowościach i liczbę mieszkańców korzystających z kanalizacji.

Nazwa miejscowości	Liczba osób zameldowana w obszarze objętym Aglomeracją Ostrowiec Świętokrzyski	Liczba osób korzystających z kanalizacji w miejscowości
Miasto Ostrowiec Świętokrzyski	64 564	63 429
Gmina Bodzechów	7 680	6 968
Gmina i Miasto Ćmielów	2 704	2 598
Gmina Kunów	1 410	1 370
SUMA	76 358	74 365

9 Dane o liczbie mieszkańców planowanych do podłączenia do nowobudowanych sieci kanalizacyjnych w poszczególnych gminach wchodzących w skład Aglomeracji Ostrowiec Świętokrzyski

W poniższym zestawieniu przedstawiono liczbę mieszkańców planowanych do podłączenia do nowobudowanych sieci kanalizacyjnych w poszczególnych miejscowościach wchodzących w skład Aglomeracji Ostrowiec Świętokrzyski:

Nazwa gminy	Liczba mieszkańców planowanych do podłączenia do nowobudowanych sieci kanalizacyjnych do 2027r.		
	na obszarach z wymaganym wskaźnikiem koncentracji nie mniejszym niż 90	na obszarach z wymaganym wskaźnikiem koncentracji nie mniejszym niż 120	SUMA
Miasto Ostrowiec Świętokrzyski	634	0	634
Gmina Bodzechów	533	0	533
Miasto Ćmielów	0	0	0
Gmina Kunów	0	0	0
SUMA	1 167	0	1 167

10 Dane o liczbie osób (turystów w sezonie turystyczno-wypoczynkowym), czasowo obsługiwanych przez sieci kanalizacyjne oraz Miejską Oczyszczalnię Ścieków w Ostrowcu Świętokrzyskim

W poniższym zestawieniu przedstawiono liczbę osób (turystów w sezonie turystyczno-wypoczynkowym), czasowo obsługiwanych przez sieci kanalizacyjne oraz oczyszczalnię ścieków na terenie Aglomeracji Ostrowiec Świętokrzyski. Zgodnie z § 1 pkt 3 Rozporządzenia Ministra Gospodarki Morskiej i Żeglugi Śródlądowej z dnia 27 lipca 2018 r. w sprawie sposobu wyznaczania obszarów i granic aglomeracji (Dz.U. z 2018 r., poz. 1586), jako osoby czasowo przebywające w aglomeracji rozumie się liczbę zarejestrowanych miejsc noclegowych w aglomeracji.

Nazwa gminy	Liczba osób czasowo przebywające w aglomeracji – liczba zarejestrowanych miejsc noclegowych
Miasto Ostrowiec Świętokrzyski	744
Gmina Bodzechów	89
Miasto i Gmina Ćmielów	50
Gmina Kunów	0
SUMA	883

11 Dane o liczbie osób (turystów w sezonie turystyczno-wypoczynkowym) w obiektach noclegowych planowanych do podłączenia do systemu kanalizacji

W ramach kanalizacji planowanej do wybudowania na terenie Aglomeracji Ostrowiec Świętokrzyski **przewiduje się** podłączenie:

Nazwa gminy	Liczba osób czasowo przebywające w aglomeracji – liczba zarejestrowanych miejsc noclegowych
Miasto Ostrowiec Świętokrzyski	0
Gmina Bodzechów	40
Miasto i Gmina Ćmielów	0
Gmina Kunów	0
SUMA	40

12 Wskaźniki koncentracji, jakie występują w poszczególnych miejscowościach wchodzących w skład Aglomeracji Ostrowiec Świętokrzyski

Wskaźnik koncentracji dla terenów Aglomeracji Ostrowiec Świętokrzyski objętych istniejącą siecią kanalizacji sanitarnej jest równy:

$$(74\ 365 \text{ osób} + 883 \text{ miejsc noclegowych}) / 377,65 \text{ km} = \mathbf{199,25 \text{ RLM/km}}$$

Wskaźnik koncentracji dla terenów Aglomeracji Ostrowiec Świętokrzyski objętych planowaną do budowy siecią kanalizacyjną na terenach nieskanalizowanych jest równy:

- na obszarach z wymaganym wskaźnikiem koncentracji nie mniejszym niż 90:

$$1\ 167 \text{ osób} / 12,29 \text{ km} = 94,96 \text{ RLM / km}$$

Po wybudowaniu planowanej sieci kanalizacyjnej wskaźnik koncentracji dla całej Aglomeracji Ostrowiec Świętokrzyski będzie równy:

$$(75\ 532 \text{ osób} + 923 \text{ miejsc noclegowych}) / 389,94 \text{ km} = \mathbf{196,1 \text{ RLM/km}}$$

13 Dane o liczbie oczyszczalni przydomowych eksploatowanych na terenie Aglomeracji Ostrowiec Świętokrzyski

Obszary obsługiwane przez przydomowe oczyszczalnie ścieków na terenie gmin tworzących Aglomerację Ostrowiec Świętokrzyski są wyłączone z tej aglomeracji. Ich wykaz przedstawiono poniżej.

Ostrowiec Świętokrzyski

Lp.	Nr ewid. działki	Obręb nr	Ulica	Punkt adresowy
1	Brak danych	32	Topolowa	8a
2	Brak danych	15	Siennieńska	139a
3	36/1	15	Siennieńska	123a
4	30	2	Kolonia Robotnicza	93
5	9	47	Wąwozy	1
6	26/7, 21/3	8	Leśna	53
7	80/2, 80/3	51	Wschodnia	8
8	Brak danych	19	Bałtowska	248c
9	8/5	22	Bałtowska	328a
10	10	7	Siennieńska	324
11	50	16	Jarzębinowa	2
12	49	16	Gajowa	39
13	8/6, 9/5	22	Samsonowicza	4

Lp.	Nr ewid. działki	Obręb nr	Ulica	Punkt adresowy
14	11/3	24	Bałtowska	371
15	30/1	39	Górna	20
16	11/2	24	Bałtowska	369
17	38/1	2	Las Rzeczki	10b
18	20	24	Bałtowska	313
19	20	27	Kąty Denkowskie	48e
20	51	26	Kąty Denkowskie	55a
21	33	48	Stalowa	43A
22	107/2	32	Samsonowicza (noclegownia)	80
Miasto Ostrowiec Świętokrzyski: (21 przydomowych oczyszczalni x 3 osoby) + 22 osoby w noclegowni = 85 mieszkańców				

Bodzechów:

Lp.	Nr ewid. działki	Obręb nr	Obręb nazwa	Ulica	Punkt adresowy
1	47/2	12	Miłków	Kasztanowa	1
2	10/1	12	Miłków	Osiedlowa	2
3	439/1	12	Miłków	Wiśniowa	5
4	505	14	Mychów	Mychów	13
5	398	14	Mychów	Mychów	20
6	214	14	Mychów	Mychów	21
7	Brak danych0	21	Stara Dębowa Wola	Stara Dębowa Wola	6
8	150/2	21	Stara Dębowa Wola	Stara Dębowa Wola	19
9	242/2	21	Stara Dębowa Wola	Stara Dębowa Wola 21	21
10	151/2	21	Stara Dębowa Wola	Stara Dębowa Wola	79
11	132/1	16	Nowa Dębowa Wola	Nowa Dębowa Wola	...
12	356	19	Sarnówek Duży	Sarnówek Duży	13d
13	408	26	Świrna	Świrna	97
14	4, 5/1	-	Jędrzejów	Jędrzejów	84A
Gmina Bodzechów: 13 przydomowych oczyszczalni + 40 osób (hotel) = 79 mieszkańców					

Ćmielów:

Lp.	Nr ewid. działki	Obręb nr	Obręb nazwa	Ulica	Punkt adresowy
1	626/2	1	Ćmielów miasto	Mickiewicza	38
2	843, 839	1	Ćmielów miasto	Zielona	3
Gmina Ćmielów: 2 przydomowe oczyszczalnie = 6 mieszkańców					

Kunów:

Lp.	Nr ewid. działki	Obręb nr	Obręb nazwa	Ulica	Punkt adresowy
1	42/2	2	Boksycka	Boksycka	16
2	18	2	Boksycka	Boksycka	26a
3	109	2	Boksycka	Boksycka	106
4	196/7	2	Boksycka	Boksycka	138N
5	196/8	2	Boksycka	Boksycka	138P
6	255/10	2	Boksycka	Boksycka	142A
7	274/6	2	Boksycka	Boksycka	146a
8	231/2	2	Boksycka	Boksycka	149A
9	290, 291/2	2	Boksycka	Boksycka	154B
10	1/9	17	Wymysłów	Borowa	2a
11	162/3	17	Wymysłów	Ostrowiecka	3
12	63	17	Wymysłów	Wesoła	6
13	185	17	Wymysłów	Wesoła	39
14	186	17	Wymysłów	Wesoła	41
Gmina Kunów: 14 przydomowych oczyszczalni = 40 mieszkańców					

14 Informacje o średniej dobowej ilości ścieków komunalnych napływających na oczyszczalnię ścieków w Ostrowcu Świętokrzyskim i powstających na terenach tworzących aglomerację oraz ich składzie jakościowym

W poniższej tabeli zestawiono ilości ścieków komunalnych, w tym ścieków deszczowych napływających w latach 2017-2020 siecią kanalizacyjną oraz dowożonych taborem asenizacyjnym na oczyszczalnię ścieków w Ostrowcu Świętokrzyskim z terenów wchodzących w skład Aglomeracji Ostrowiec Świętokrzyski.

Zgodnie z Art. 16 pkt 63 Ustawy z dnia 20 lipca 2017 r. Prawo Wodne (Dz.U. z 2017 r., poz. 1566 z późn. zm.), pod pojęciem ścieków komunalnych rozumie się „ścieki bytowe lub mieszaninę ścieków bytowych ze ściekami przemysłowymi albo wodami opadowymi lub roztopowymi, odprowadzane urządzeniami służącymi do realizacji zadań własnych gminy w zakresie kanalizacji i oczyszczania ścieków komunalnych”.

Wyszczególnienie	Jedn.	Wartości w latach			
		2017	2018	2019	01.01.2020-31.08.2020
Ścieki bytowe od gospodarstw domowych	m ³ /r	1 858 100	1 908 000	1 880 800	1 278 300
Ścieki przemysłowe (technologiczne, produkcyjne) z zakładów przemysłowych i podmiotów prowadzących działalność gospodarczą	m ³ /r	488 900	469 600	456 400	296 966,5
Ścieki bytowe od pozostałych (użyteczność publiczna, podmioty prowadzące działalność gospodarczą, ale wytwarzające tylko ścieki bytowe)	m ³ /r	410 400	325 300	416 100	294 300
Ścieki dowożone	m ³ /r	51 400	50 900	47 600	32 000
NAPŁYW ŚCIEKÓW	m³/r	2 808 800	2 753 800	2 800 900	1 892 100
	m³/d	7 695	7 544	7 674	5 184
Infiltracja i inne zwiększenia	[m ³ /r]	2 294 760	1 999 576	1 955 166	1 407 792
NAPŁYW ŚCIEKÓW ŁĄCZNIE	[m³/r]	5 103 560	4 753 376	4 756 066	3 299 892
	m³/d	13 982	13 023	13 030	9 041

Średnie stężenia zanieczyszczeń w ściekach napływających (surowych) na oczyszczalnię ścieków w Ostrowcu Świętokrzyskim za lata 2017-2020 przedstawiono w poniższym zestawieniu.

Rok	BZT ₅	ChZT _{Cr}	Zawiesina ogólna	Azot ogólny	Fosfor ogólny
Stężenia zanieczyszczeń w ściekach surowych [g/m³]					
2017	305,33	662,83	279,29	67,98	8,71
2018	327,54	722,26	340,83	71,44	9,54
2019	325,21	714,96	277,33	68,80	8,42
2020:I-VIII	313,85	696,60	277,64	70,19	8,45

15 Informacje o ilości i składzie jakościowym ścieków przemysłowych odprowadzanych przez zakłady do systemu kanalizacji zbiorczej, istniejącej na terenie aglomeracji

Na terenie Aglomeracji Ostrowiec Świętokrzyski ścieki przemysłowe pochodziły z okresu 01.09.2019 do 31.08.2020r. od następujących zakładów i firm (wyszczególniono największych dostawców ścieków):

Lp.	Nazwa zakładu / firmy / instytucji	Rodzaj działalności	Ilość dostarczonych ścieków w [m ³ /rok]
1.	Myjnia bezdotykowa KARBOWNICZAK Jałowęsy 82, 25-700 Opatów	myjnia samochodowa	1 056,84
2.	CELSA "HUTA OSTROWIEC" Spółka z o.o. 27-400 Ostrowiec Św. ul. Samsonowicza 2	produkcja stali	196 662,00
3.	ELKOM TRADE SA. 04-028 Warszawa Al. Stanów Zjednoczonych 51 lok. 622A	produkcja koszy transportowych, galwanizernia	13 822,00
4.	ETC SPÓŁKA Z O.O. 27-400 Ostrowiec Św. ul. Drukarska 14	produkcja kalkomanii sitodrukowej i past farbowych	8460,53
5.	EVOLTAIC SP. Z O.O. 25-671 Kielce ul. Batalionów Chłopskich 50	przetwarzanie tworzyw sztucznych i folii	3195,54
6.	Galeria Ostrowiec Sp. Z o.o. 00-124 Warszawa ul. Ronda ONZ 1	działalność handlowa i usługowa	15165,83

7.	MADAMA: Sp. z o.o. 73-110 Stargard Szczeciński ul. Podmiejska 3	przetwórstwo mięsa drobiowego	584,70
8.	McDonald Polska S.A Wojciech Sala 27-400 Ostrowiec Św. Al. 3 Maja 15	usługa gastronomiczna	1708,95
9.	MEC Spółka z o.o. 27-400 Ostrowiec Św. ul. Sienkiewicza 91	produkcja , dystrybucja i przesyła energii cieplnej	770,76
10.	Mleczarnia- Okręgowa Spółdzielnia Mleczarska 27-400 Ostrowiec Św. ul. Zagłoby 32	skup mleka, produkcja artykułów mleczarskich	15779,96
11.	MZK SP. Z O.O. GMINY OSTROWIEC 27-400 Ostrowiec Św. Al. Jana Pawła II 45	usługa transportu pasażerów	1834,77
12.	Myjnia samochodowa BP SERVICE CENTER S.C. E. R. Bednarska 27-400 Ostrowiec Św. Ul. Waryńskiego 59	myjnia samochodowa	1526,49
13.	Myjnia Samochodowa BIMERG Spółka z o.o. 27-400 Ostrowiec Św. ul. Samsonowicza 18	myjnia samochodowa	2912,71
14.	Myjnia samochodowa Aneta i Arkadiusz Nowak	myjnia samochodowa	1562,63
15.	Myjnia samochodowa Karbowniczek Firma Handlowo-Usługowa 27-500 Opatów Jałowęsy 82	myjnia samochodowa	1056,84
16.	Myjnia samochodowa MK-SERWIS MICHAŁ KIJANKA"PRZEDSIĘBIORSTWO USŁUGOWO-HANDLOWE 25-114 Kielce ul. Warszawska 170	myjnia samochodowa	3306,46
17.	Myjnia samochodowa Publina P.P.H.U. Spółka Kawna Lichota &Lichota 27-400 Ostrowiec Św.ul. Kilińskiego 49	myjnia samochodowa	2649,20
18.	Myjnia samochodowa SŁAWAX Firma Handlowo- Usługowa 27-400 Ostrowiec Św. ul. Żeromskiego 9	myjnia samochodowa	1433,70
19.	Myjnia Samochodowa TOP-AUTO Andrychów i Wspólnicy Sp.j. 27-400 Ostrowiec Św. ul. Sandomierska 83	myjnia samochodowa	339,70
20.	Myjnia samochodowa VALDI: SP.Z O.O. SP.K.Stacja Paliw, 33-100 Tarnów ul. Przemysłowa 39	myjnia samochodowa	2960,01

21.	Odlewnia Ostrowiec sp. z o.o. 27-400 Ostrowiec Św. Al. Solidarności 10	produkcja odlewów z różnych metali	1823,09
22.	Myjnia Samochodowa PKS SA. 27-400 Ostrowiec Św. ul. Żabia 40	myjnia samochodowa	3438,92
23.	REMONDIS OSTROWIEC Sp. z o.o. 27-400 Ostrowiec Św. ul. Gulińskiego 13A	usługa zbierania odpadów oraz recyklingu odpadów	1360,94
24.	RENOMET RECYKLING Sp. z o.o. 27-400 Ostrowiec Św. ul. Kilińskiego 20H	usługa demontażu pojazdów i handel używanymi częściami samochodowymi	157,72
25.	Myjnia Samochodowa CIRCLE POLSKA SPÓŁKA Z O.O. 02-603 Warszawa ul. Puławska 86	myjnia samochodowa	386,27
26.	Myjnia Samochodowa CIRCLE POLSKA SPÓŁKA Z O.O. 02-603 Warszawa ul. Puławska 86	myjnia samochodowa	1342,42
27.	SUBTILLE sp. z o.o. 55-050 Mirostawice ul. Przysiółkowska 11/7	produkcja bielizny	839,20
28.	Świętokrzyskie Centrum Badania Jakości Spółka z o.o. 27-400 Ostrowiec Św. Al.Solidarności 9	usługa prowadzeni badań wytrzymałościowych wyrobów hutniczych.	146,94
29.	TABEX-OZMO Sp. z o.o. 27-400 Ostrowiec Św. ul. Sandomierska 112	produkcja materiałów ogniotrwałych	1568,6
30.	DANSTOKER POLAND Spółka z o.o. 27-400 Ostrowiec Św. ul. Kolejowa 20	produkcja wysokowydajnych kotłów dla sektora energetycznego	1202,01
31.	GRANT Sp. z o.o. 27-400 Ostrowiec Św. ul. Antoniego Hedy "Szary" 30	produkcja konstrukcji stalowych	984,74
32.	DROZAPOL-PROFIL S.A.. 27-400 Ostrowiec Św. ul. Antoniego Hedy "Szary" 30	produkcja wyrobów hutniczych	1217,4
33.	WÓLCZANKA SHIRTS MANUFACTURING Spółka z o.o. 27-400 Ostrowiec Św. ul. Samsonowicza 20	produkcja odzieży wierzchniej	2395,36
34.	Zakład Usług Pogrzebowych 27-400 Ostrowiec Św. ul. Długa 8	prowadzenie usług grabarskich i	816,12

		cmentarnych	
35.	ZEORK S.A. 26-110 Skarżysko Kamienna Al. Marszałka J. Piłsudskiego 51	dystrybucja i dostawa energii elektrycznej	697,16
36	IZOTERM Sp. J. 27-420 Goździelin 110, lokalizacja nowego zakładu: kompleks inwestycyjny specjalnej strefy ekonomicznej „Bałtowska” przy ul. Bałtowskiej (w trakcie rozruchu)	Wytwarzanie linii produkcyjnych do produkcji styropianu, zatrudnienie co najmniej 50 osób	1 800,00
37	Pozostali	Drobny handel, usługi	159 433,50
SUMA			456 400,00

Przeciętny skład ścieków przemysłowych powstających na terenie Aglomeracji Ostrowiec Świętokrzyski, przedstawiono w poniższym zestawieniu.

Wskaźnik zanieczyszczeń	Parametry ścieków przemysłowych ogółem, mg/l
BZT ₅	358,57
ChZT	697,14
Zawiesina ogólna	329,43
Fosfor ogólny	4,43
Eter naftowy	48,71
Węglo. rop.	4,29
Azot ogólny	16
Chrom ogólny	0,286
Cynk	0,171
Nikiel	0,057
Ołów	0,166
Chlorki	234,29
Azot amonowy	43,71
Azot azotynowy	1
Sufaktanty anionowe	1,71
Sufaktanty niejonowe	2,29
Kadm	0,017
Miedź	0
Siarczany	14,29

Wskaźnik zanieczyszczeń	Parametry ścieków przemysłowych ogółem, mg/l
Rtęć	0,0017

16 Informacje o zakładach, których podłączenie do systemu kanalizacji zbiorczej jest planowane

W ramach kanalizacji planowanej do wybudowania na terenie Aglomeracji Ostrowiec Świętokrzyski przewiduje się podłączenie:

Lp.	Nazwa zakładu / firmy / instytucji	Rodzaj działalności	Przewidywana Ilość ścieków w [m ³ /rok]
1.	Elkom Trade S.A. Al. Stanów Zjednoczonych 51/622a, 04-028 Warszawa; Oddział: ul. Targowa 25a, 27-400 Ostrowiec Świętokrzyski - istniejący zakład przy ul. Targowej 25a zostanie zlikwidowany w 2022, a ilość ścieków dotyczy jedynie przyrostu w stosunku do obecnej ilości	Produkcja pojemników i opakowań z profiliów stalowych, galwanizernia	7000,00

17 Równoważna liczba mieszkańców (RLM), przedstawienie sposobu jej wyliczenia oraz uzasadnienie określonej dla aglomeracji równoważnej liczby mieszkańców

Zgodnie z §2 Rozporządzenia Ministra Gospodarki Morskiej i Żeglugi Śródlądowej z dnia 27 lipca 2018 r. w sprawie sposobu wyznaczania obszarów i granic aglomeracji (Dz.U. z 2018 r., poz. 1586), równoważna liczba mieszkańców aglomeracji (RLM aglomeracji), uwzględnia ścieki pochodzące:

- 1) od stałych mieszkańców aglomeracji, gdzie 1 RLM aglomeracji odpowiada 1 stałemu mieszkańcowi aglomeracji;
- 2) z przemysłu w aglomeracji, przy czym ładunek przelicza się zgodnie z art. 86 ust. 3 pkt 2 ustawy z dnia 20 lipca 2017 r. – Prawo wodne;
- 3) od osób czasowo przebywających w aglomeracji, gdzie 1 RLM aglomeracji odpowiada 1 zarejestrowanemu miejscu noclegowemu.

W przypadku Aglomeracji Ostrowiec Świętokrzyski, stała liczba jej mieszkańców, przedstawiona w Punkcie 8, wynosi **76 358 osób**.

Liczba RLM obliczona na podstawie ładunku BZT₅ zawartego w ściekach przemysłowych powstających na terenie Aglomeracji Ostrowiec Świętokrzyski jest równa (wyliczenie na podstawie danych przedstawionych w Punkcie 0):

$$358,57 \text{ g O}_2/\text{m}^3 \times 456 \text{ 400 m}^3/\text{rok} / 365 / 60 = \mathbf{7 \text{ 472 RLM}}$$

Dla zakładów planowanych do podłączenia:

$$350,00 \text{ g O}_2/\text{m}^3 \times 7 \text{ 000 m}^3/\text{rok} / 365 / 60 = \mathbf{112 RLM}$$

Liczba zarejestrowanych miejsc noclegowych zlokalizowanych na terenie Aglomeracji Ostrowiec Świętokrzyski przedstawiona w Punkcie 10 i w Punkcie 0 jest równa **883**.

W poniższym zestawieniu przedstawiono uzasadnienie określonej dla Aglomeracji Ostrowiec Świętokrzyski równoważnej liczby mieszkańców (RLM).

Wyszczególnienie	RLM
Liczba osób zamieszkujących miejscowości w obszarze Aglomeracji Ostrowiec Świętokrzyski [pkt 8]	76 358
- w tym korzystających aktualnie z kanalizacji	74 365
- w tym przewidzianych do objęcia istniejącą kanalizacją (w trakcie)	616
- w tym przewidzianych do objęcia planowaną kanalizacją	1 167
- w tym objętych innymi systemami zbierania i oczyszczania ścieków (zbiorniki bezodpływowe)	210
Liczba osób czasowo przebywających w aglomeracji równa liczbie zarejestrowanych miejsc noclegowych, korzystających z istniejącej sieci kanalizacyjnej [pkt 0]	883
Liczba osób czasowo przebywających w aglomeracji równa liczbie zarejestrowanych miejsc noclegowych, którzy będą korzystali z planowanej do budowy sieci kanalizacyjnej [pkt 0]	40
Równoważna Liczba Mieszkańców wynikająca z dobowego ładunku ścieków odprowadzanych przez zakłady przemysłowe korzystające z istniejącej sieci kanalizacyjnej [pkt 8 i 0]	7 472
Równoważna Liczba Mieszkańców wynikająca z dobowego ładunku ścieków, który będzie odprowadzanych przez zakłady przemysłowe planowane do podłączenia do sieci kanalizacyjnej [pkt 8.4]	112
Równoważna Liczba Mieszkańców RLM	84 865

Po zrealizowaniu budowy kanalizacji sanitarnej przedstawionej w punkcie 7, RLM Aglomeracji Ostrowiec Świętokrzyski objęta innymi systemami zbierania i oczyszczania ścieków (zbiorniki bezodpływowe) będzie stanowić **0,2%** RLM całej aglomeracji i będzie mniejszy od wartości 2 000 RLM. **Aglomeracja Ostrowiec Świętokrzyski będzie więc zgodna z Dyrektywą 91/271/EWG**, ponieważ sieć kanalizacji sanitarnej na jej terenie będzie obsługiwać minimum 98% RLM aglomeracji.

18 Przepustowość istniejącej oczyszczalni ścieków, jakość ścieków oczyszczanych, % redukcji zanieczyszczeń na oczyszczalni ścieków wraz z określeniem obciążenia oczyszczalni ścieków

Ścieki z terenu Aglomeracji Ostrowiec Świętokrzyski są oczyszczane na mechaniczno – biologicznej oczyszczalni ścieków w Ostrowcu Świętokrzyskim na terenie miasta Ostrowiec Świętokrzyski przy ul. Mostowej 72.

Oczyszczalnia została oddana do eksploatacji po zakończeniu rozruchu 28.08.1997r. Obiekt zaprojektowano na przepustowość 42 000 m³/d. Ścieki oczyszczone odprowadzane są do rzeki Kamiennej.

Oczyszczalnia posiada pozwolenie wodnoprawne nr OWŚ.VII.7322.30.2015 z dnia 21 września 2015r wydane przez Marszałka Województwa Świętokrzyskiego.

Pozwolenie to jest ważne do 20 września 2025r..

Oczyszczone ścieki z oczyszczalni w Ostrowcu Świętokrzyskim odprowadzane są istniejącym wylotem oczyszczonych ścieków komunalnych z miejskiej oczyszczalni ścieków w Ostrowcu Świętokrzyskim, zlokalizowanej przy ul. Mostowej 72, na działce o nr ewidencyjnej 362/2, do wód rzeki Kamiennej w km 59+740, w ilości:

- $Q_{\text{śr.dob.}} = 21\,600 \text{ m}^3/\text{d}$,
- $Q_{\text{max.godz.}} = 2\,500 \text{ m}^3/\text{h}$,
- $Q_{\text{max.roczone}} = 10\,044\,000 \text{ m}^3/\text{rok}$.

W pozwoleniu wodnoprawnym dopuszczono następujące wskaźniki zanieczyszczeń w ściekach oczyszczonych:

– BZT5:	$\leq 15 \text{ mg O}_2/\text{dm}^3$
– ChZT:	$\leq 125 \text{ mg O}_2/\text{dm}^3$
– Zawiesiny ogólne:	$\leq 35 \text{ mg}/\text{dm}^3$
– Azot ogólny:	$\leq 10 \text{ mg N}/\text{dm}^3$
– Fosfor ogólny:	$\leq 1 \text{ mg P}/\text{dm}^3$

Najwyższe dopuszczalne wartości wskaźników zanieczyszczeń dla ścieków wprowadzanych do wody z oczyszczalni ścieków, w czasie rozbudowy, przebudowy oczyszczalni ścieków oraz

w przypadku awarii urządzeń istotnych dla realizacji pozwolenia wodnoprawnego, nie mogą przekraczać:

- BZT5: $\leq 22,5 \text{ mg O}_2/\text{dm}^3$
- ChZT: $\leq 187,5 \text{ mg O}_2/\text{dm}^3$
- Zawiesiny ogólne: $\leq 52,5 \text{ mg}/\text{dm}^3$
- Azot ogólny: $\leq 15,0 \text{ mg N}/\text{dm}^3$
- Fosfor ogólny: $\leq 3 \text{ mg P}/\text{dm}^3$

W związku z udzielonym pozwoleniem wodnoprawnym zobowiązują Miejskie Wodociągi i Kanalizację Sp. z o.o. w Ostrowcu Świętokrzyskim do:

- 1) konserwacji i utrzymania urządzeń do oczyszczania i odprowadzania ścieków w odpowiednim stanie technicznym i sanitarnym oraz ich eksploatacji zgodnie z instrukcją obsługi,
- 2) konserwacji koryta rzeki Kamiennej na długości 20 m w górę i dół rzeki od osi wylotu ścieków,
- 3) konserwacji i utrzymania miejsca zrzutu ścieków w rejonie wylotu kolektora oraz międzywał na odcinku 20 m poniżej i poniżej wylotu kolektora,
- 4) prowadzenia pomiaru i rejestru ilości odprowadzanych ścieków,
- 5) kontroli jakości ścieków surowych i oczyszczonych poprzez wykonywanie badań ścieków zgodnie z obowiązującymi w tym zakresie przepisami, przez akredytowane laboratoria.

Sposób postępowania w przypadku rozruchu, zatrzymania działalności bądź awarii urządzeń istotnych dla realizacji pozwolenia.

Postępowanie w zakresie obsługi i eksploatacji oczyszczalni ścieków określa „Instrukcja technologiczna eksploatacji oczyszczalni ścieków w Ostrowcu Świętokrzyskim”. Prawidłowe wykonanie, eksploatacja instalacji oraz przestrzeganie zasad BHP zapewniają właściwą eksploatację urządzeń oraz utrzymanie odpowiedniego stopnia redukcji zanieczyszczeń, a także ograniczają do minimum wystąpienie sytuacji awaryjnej.

Zastosowane urządzenia do oczyszczania ścieków oraz technologia oczyszczania ścieków nie stwarza bezpośredniego występowania poważnych awarii. Inwestor przewiduje środki zapobiegające awariom poprzez monitorowanie urządzeń oczyszczalni i kanalizacyjnych. Urządzenia mogące ulec awariom należy bezzwłocznie naprawić, wyremontować lub w uzasadnionych przypadkach wymieniać na nowe. Wszelkie drobne awarie urządzeń należy usuwać na bieżąco. Zabezpieczenie dostępności urządzeń zamiennych pozwoli uniknąć nieuzasadnionych przestoju w trakcie pracy oczyszczalni. Oczyszczalnia posiada dwustronne zasilania w energię elektryczną: zasilanie podstawowe i rezerwowe, co zapewnia ciągłość pracy oczyszczalni, przy awarii jednego z nich.

Poniżej przedstawiono aktualne dane dotyczące przepustowości mechaniczno – biologicznej oczyszczalni ścieków w Ostrowcu Świętokrzyskim oraz poziom jej obciążenia ściekami i ładunkiem zanieczyszczeń wg danych za lata 2017-2020.

Parametry	Jednostka	
Przepływ projektowy średni dobowy	m ³ /d	16 800
Przepływ projektowy maksymalny dobowy	m ³ /d	23 520
Przepływ projektowy - pora deszczowa	m ³ /d	37 200
Przepływ projektowy średni roczny	m ³ /rok	Brak danych projektowych
Przepływ maksymalny roczny wg pozwolenia wodnoprawnego	m ³ /rok	10 044 000
Przepływ średni dobowy (*)	m ³ /d	13 345
Przepływ średni roczny (*)	m ³ /rok	4 871 001
Wykorzystanie projektowej przepustowości (*)	[%]	79,43
RLM Projektowe	RLM	101 907
RLM Rzeczywiste (**)	RLM	70 656

(*) średnia z lat 2017-2019 (**) wg danych za rok 2019

W poniższym zestawieniu przedstawiono skład ścieków oczyszczonych oraz stopień redukcji zanieczyszczeń na przepustowości na mechaniczno – biologicznej oczyszczalni ścieków w Ostrowcu Świętokrzyskim, wg danych za lata 2017-2020.

Rok	BZT ₅	ChZT _{Cr}	Zawiesina ogólna	Azot ogólny	Fosfor ogólny
Ścieki oczyszczone [g/m³]					
2017	5,03	29,17	5,61	6,79	0,81
2018	4,80	29,80	5,89	6,20	0,81
2019	4,64	28,77	5,08	6,73	0,74
2020: I-VIII	4,57	27,94	5,17	7,19	0,74
Stopień redukcji zanieczyszczeń [%]					
2017	98,4%	95,6%	98,0%	90,0%	90,7%
2018	98,5%	95,9%	98,3%	91,3%	91,5%
2019	98,6%	96,0%	98,2%	90,2%	91,2%
2020: I-VIII	98,5%	96,0%	98,1%	89,8%	91,2%

19 Informacje o rozbudowie i/lub modernizacji oczyszczalni ścieków komunalnych, w przypadku jeśli taka jest planowana

W „Wieloletnim planie rozwoju i modernizacji urządzeń wodociągowych i urządzeń kanalizacyjnych na lata 2021-2023” dla Miejskich Wodociągów i Kanalizacji Sp. z o.o. w Ostrowcu Świętokrzyskim (Uchwała Nr LII/115/2017 z 8 grudnia 2017r.) brak informacji o rozbudowie i/lub modernizacji oczyszczalni ścieków komunalnych.

20 Dane o strefach ochronnych ujęć wody, zawierające oznaczenie aktów prawa miejscowego lub decyzji ustanawiających te strefy oraz zakazy, nakazy i ograniczenia obowiązujące na tych terenach

Na terenie Aglomeracji Ostrowiec Świętokrzyski utworzone są następujące strefy ochronne ujęć wody:

1. Dla ujęcia wód podziemnych Jędrzejów na terenie gminy Bodzechów:

Decyzja Dyrektora Zarządu Zlewni w Radomiu Państwowego Gospodarstwa Wodnego Wody Polskie nr WA.ZUZ.4.4100.19.2.2018.AK z dnia 30.11.2018r. w sprawie ustanowienia strefy ochronnej obejmującej wyłącznie ogrodzony teren ochrony bezpośredniej studni głębinowej wchodzącej w skład ujęcia wód podziemnych Jędrzejów, gm. Bodzechów, eksploatowanego przez Gminę Bodzechów ul. Mikołaja Reja 10, 27-400 Ostrowiec Świętokrzyski.

Obszar ujęcia w postaci ogrodzonego terenu stacji wodociągowej, znajdującego się na części działki o numerze ewidencyjnym 62/2, oraz na części działki o numerze ewidencyjnym 61/4, obręb 0009 Jędrzejów, gm. Bodzechów.

Zgodnie z art. 136 ww. ustawy Prawo wodne wskazano obowiązki, wynikające z art. 128 tej ustawy, do stosowania przez Gminę Bodzechów na określonych w pkt I obszarze terenu ochrony bezpośredniej:

- odprowadzanie wód opadowych lub roztopowych w sposób uniemożliwiający przedostawanie się ich do urządzeń służących do poboru wody,
- zagospodarowanie terenu zielenią,
- ograniczenie wyłącznie do niezbędnych potrzeb przebywanie osób niezatrudnionych przy obsłudze urządzeń służących do poboru wody.

Zobowiązania Gminy Bodzechów:

- Utrzymywanie we właściwym stanie technicznym ogrodzenia obszaru terenu ochrony bezpośredniej,
- Umieszczenie i utrzymanie na ogrodzeniu obszaru terenu ochrony bezpośredniej tablic zawierających informacje o ustanowieniu strefy ochronnej i zakazie wstępu osób nieupoważnionych.

2. Dla ujęcia wód podziemnych dla ujęcia wód podziemnych Szewna na terenie gminy Bodzechów:

Decyzja Dyrektora Zarządu Zlewni w Radomiu Państwowego Gospodarstwa Wodnego Wody Polskie nr WA.ZUZ.4.4100.19.2018.AK z dnia 08.10.2018r. w sprawie ustanowienia strefy ochronnej obejmującej wyłącznie teren ochrony bezpośredniej dla 3 studni głębinowych wchodzących w skład ujęcia wód podziemnych Szewna, gm. Bodzechów, eksploatowanego przez Gminę Bodzechów ul. Mikołaja Reja 10, 27-400 Ostrowiec Świętokrzyski.

Obszar ujęcia w postaci ogrodzonej wschodniej części działki o numerze ewidencyjnym 77/6, obręb 0023 Szewna, gm. Bodzechów. Obszar w granicach przebiegających pomiędzy punktami opisanymi następującymi współrzędnymi w geodezyjnym układzie odniesienia PL-ETRF2000:

- A) X: 5642776,97 Y:7526005,75
- B) X: 5642765,83 Y:7525982,24
- C) X: 5642792,94 Y:7525969,36
- D) X: 5642804,90 Y:7525992,93

Zgodnie z art. 136 ww. ustawy Prawo wodne wskazano obowiązki, wynikające z art. 128 tej ustawy, do stosowania przez Gminę Bodzechów na określonych w pkt I obszarze terenu ochrony bezpośredniej:

- odprowadzanie wód opadowych lub roztopowych w sposób uniemożliwiający przedostawanie się ich do urządzeń służących do poboru wody,
- zagospodarowanie terenu zielenią,
- graniczenie wyłącznie do niezbędnych potrzeb przebywanie osób niezatrudnionych przy obsłudze urządzeń służących do poboru wody.

Zobowiązania Gminy Bodzechów:

- Utrzymywanie we właściwym stanie technicznym ogrodzenia obszaru terenu ochrony bezpośredniej,
- Umieszczenie i utrzymanie na ogrodzeniu obszaru terenu ochrony bezpośredniej tablic zawierających informacje o ustanowieniu strefy ochronnej i zakazie wstępu osób nieupoważnionych.

21 Dane o ilości ścieków powstających na terenie aglomeracji nieobjętym systemem kanalizacji zbiorczej, gdzie zastosowano systemy indywidualne

Liczba mieszkańców Aglomeracji Ostrowiec Świętokrzyski nieobjęta systemem kanalizacji zbiorczej, gdzie zastosowano systemy indywidualne (zbiorniki bezodpływowe) jest równa 210, w tym:

- Miasto Ostrowiec Świętokrzyski: 85 osób,

- Gmina Bodzechów: 79 osób,
- Miasto Ćmielów: 6 osób,
- Gmina Kunów: 40 osób.

Średnie roczne zużycie wody wg danych GUS za rok 2019 na terenie miejscowości wchodzących w skład Aglomeracji Ostrowiec Świętokrzyski w przeliczeniu na 1 mieszkańca wyniosło 29,7 m³.

Przyjmując, że ilość wytwarzanych ścieków przez 1 mieszkańca jest równa ilości zużytej przez niego wody, ilości ścieków powstających na terenie Aglomeracji Ostrowiec Świętokrzyski nieobjętym systemem kanalizacji zbiorczej, gdzie zastosowano systemy indywidualne (zbiorniki bezodpływowe) jest równa **6 237,0 m³/rok**.

22 Dane o obszarach ochronnych zbiorników wód śródlądowych zawierające oznaczenie aktów prawa miejscowego ustanawiających te obszary oraz zakazy, nakazy i ograniczenia obowiązujące na tych obszarach

Na terenie Aglomeracji Ostrowiec Świętokrzyski nie występują obszary ochronne zbiorników wód śródlądowych. Obszary chronione występują poza jej granicami na terenie miast i gmin tworzących Aglomerację.

23 Dane o obszarach znajdujących się na liście, o której mowa w art. 27 ust. 1 Ustawy z dnia 16 kwietnia 2004 r. o ochronie przyrody

Ostrowiec Świętokrzyski

Formy ochrony przyrody	Obowiązująca podstawa prawna / status obszaru Natura 2000
Lipa drobnolistna (jednoobiektowy)	Uchwała Nr XXXII/431/2008 Rady Miasta Ostrowca Świętokrzyskiego z dn. 22.12.2008 r. w sprawie ustanowienia pomnika przyrody. Dz. Urz. Woj. Świętokrz. Nr 37, poz. 572 z dn. 18.02.2009 r. (Dz. Urz. z dn. 18.02.2009r. Nr 37 poz. 572)
Grupa drzew (Wieloobiektowy)	Uchwała Nr XXVI/98/2012 Rady Miasta Ostrowca Świętokrzyskiego z dn. 24.09.2012 r. w sprawie ustanowienia pomnika przyrody (Dz. Urz. z dn. 05.11.2012 r. poz. 2953)

Bodzechów

Formy ochrony przyrody	Obowiązująca podstawa prawna / status obszaru Natura 2000
Doliny Kamiennej	Rozporządzenie Nr 12/95 Wojewody Kieleckiego z dnia 29

	<p>września 1995 r. w sprawie ustanowienia obszarów chronionego krajobrazu w województwie kieleckim (Dz. Urz. z 1995 r. Nr 21, poz. 145)</p> <p>Rozporządzenie Nr 48/2002 Wojewody Świętokrzyskiego z dnia 23 lipca 2002 r. zmieniające rozporządzenie w sprawie ustanowienia obszarów chronionego krajobrazu w województwie kieleckim (Dz. Urz. z 2002 r. Nr 108, poz. 1275)</p> <p>Rozporządzenie Nr 89/2005 Wojewody Świętokrzyskiego z dnia 14 lipca 2005 r. w sprawie obszarów chronionego krajobrazu (Dz. Urz. z 2005 r. Nr 156, poz. 1950)</p> <p>Rozporządzenie Nr 17/2009 Wojewody Świętokrzyskiego z dnia 16 lutego 2009 r. zmieniające rozporządzenie w sprawie obszarów chronionego krajobraz (Dz. Urz. z 2009 r. Nr 42, poz. 629)</p> <p>Uchwała Nr XXXV/617/13 Sejmiku Województwa Świętokrzyskiego z dnia 23 września 2013 r. dotycząca wyznaczenia Obszaru Chronionego Krajobrazu Doliny Kamiennej (Dz. Urz. z 2013 r. poz. 3309)</p>
Wzgórza Kunowskie	DECYZJA KOMISJI z dnia 10 stycznia 2011 r. w sprawie przyjęcia na mocy dyrektywy Rady 92/43/EWG czwartego zaktualizowanego wykazu terenów mających znaczenie dla Wspólnoty składających się na kontynentalny region biogeograficzny (notyfikowana jako dokument nr C(2010) 9669)(2011/64/UE)
Dolina Kamiennej	DECYZJA KOMISJI z dnia 10 stycznia 2011 r. w sprawie przyjęcia na mocy dyrektywy Rady 92/43/EWG czwartego zaktualizowanego wykazu terenów mających znaczenie dla Wspólnoty składających się na kontynentalny region biogeograficzny (notyfikowana jako dokument nr C(2010) 9669)(2011/64/UE)

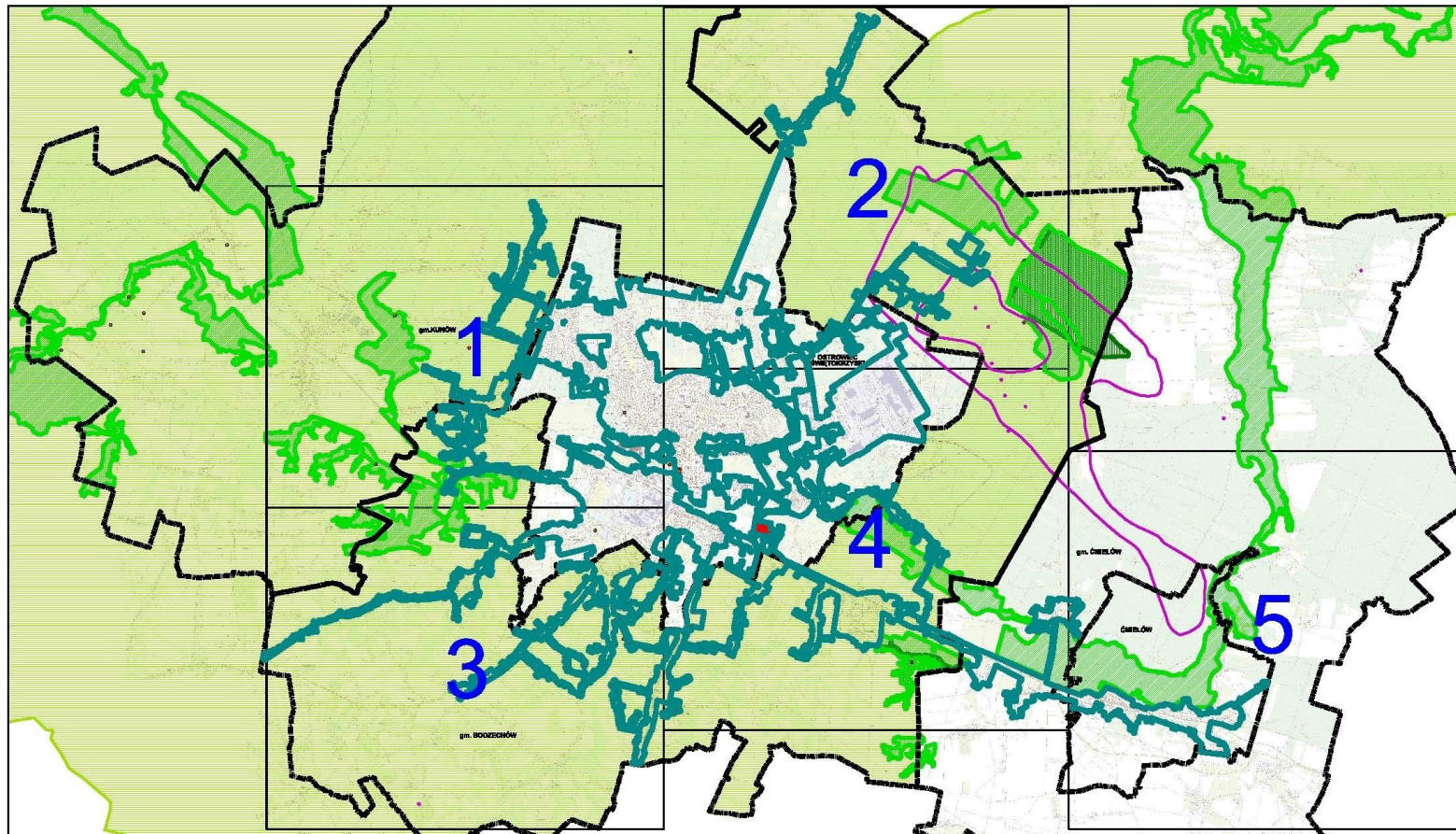
Ćmielów

Formy ochrony przyrody	Obowiązująca podstawa prawna / status obszaru Natura 2000
Obszar Chronionego Krajobrazu Rzeki Kamiennej tereny rozciągające się wzdłuż doliny rzeki Kamiennej i	Rozporządzenie Nr 12/95 Wojewody Kieleckiego z dnia 29 września 1995 r. w sprawie ustanowienia obszarów chronionego krajobrazu w województwie kieleckim (Dz. Urz. z 1995 r. Nr 21, poz. 145)

jednego z jej prawobrzeżnych dopływów-Kamionki	<p>Rozporządzenie Nr 48/2002 Wojewody Świętokrzyskiego z dnia 23 lipca 2002 r. zmieniające rozporządzenie w sprawie ustanowienia obszarów chronionego krajobrazu w województwie kieleckim (Dz. Urz. z 2002 r. Nr 108, poz. 1275)</p> <p>Rozporządzenie Nr 89/2005 Wojewody Świętokrzyskiego z dnia 14 lipca 2005 r. w sprawie obszarów chronionego krajobrazu (Dz. Urz. z 2005 r. Nr 156, poz. 1950)</p> <p>Rozporządzenie Nr 17/2009 Wojewody Świętokrzyskiego z dnia 16 lutego 2009 r. zmieniające rozporządzenie w sprawie obszarów chronionego krajobraz (Dz. Urz. z 2009 r. Nr 42, poz. 629)</p> <p>Uchwała Nr XXXV/617/13 Sejmiku Województwa Świętokrzyskiego z dnia 23 września 2013 r. dotycząca wyznaczenia Obszaru Chronionego Krajobrazu Doliny Kamiennej (Dz. Urz. z 2013 r. poz. 3309)</p>
--	--

Kunów

Formy ochrony przyrody	Obowiązująca podstawa prawna / status obszaru Natura 2000
Obszar Chronionego Krajobrazu Rzeki Kamiennej tereny rozciągające się wzdłuż doliny rzeki Kamiennej i jednego z jej prawobrzeżnych dopływów-Kamionki	<p>Rozporządzenie Nr 12/95 Wojewody Kieleckiego z dnia 29 września 1995 r. w sprawie ustanowienia obszarów chronionego krajobrazu w województwie kieleckim (Dz. Urz. z 1995 r. Nr 21, poz. 145)</p> <p>Rozporządzenie Nr 48/2002 Wojewody Świętokrzyskiego z dnia 23 lipca 2002 r. zmieniające rozporządzenie w sprawie ustanowienia obszarów chronionego krajobrazu w województwie kieleckim (Dz. Urz. z 2002 r. Nr 108, poz. 1275)</p> <p>Rozporządzenie Nr 89/2005 Wojewody Świętokrzyskiego z dnia 14 lipca 2005 r. w sprawie obszarów chronionego krajobrazu (Dz. Urz. z 2005 r. Nr 156, poz. 1950)</p> <p>Rozporządzenie Nr 17/2009 Wojewody Świętokrzyskiego z dnia 16 lutego 2009 r. zmieniające rozporządzenie w sprawie obszarów chronionego krajobraz (Dz. Urz. z 2009 r. Nr 42, poz. 629)</p> <p>Uchwała Nr XXXV/617/13 Sejmiku Województwa Świętokrzyskiego z dnia 23 września 2013 r. dotycząca wyznaczenia Obszaru Chronionego Krajobrazu Doliny Kamiennej (Dz. Urz. z 2013 r. poz. 3309)</p>



ZAŁĄCZNIK NR 2 DO UCHWAŁY
NR XXXIX/108/2020
RĄDY MIASTA OSTROWCA
ŚWIĘTOKRZYSKIEGO
Z DNIA 27 LISTOPADA 2020 R.

**MAPA AGLOMERACJI
OSTROWIEC ŚWIĘTOKRZYSKI**

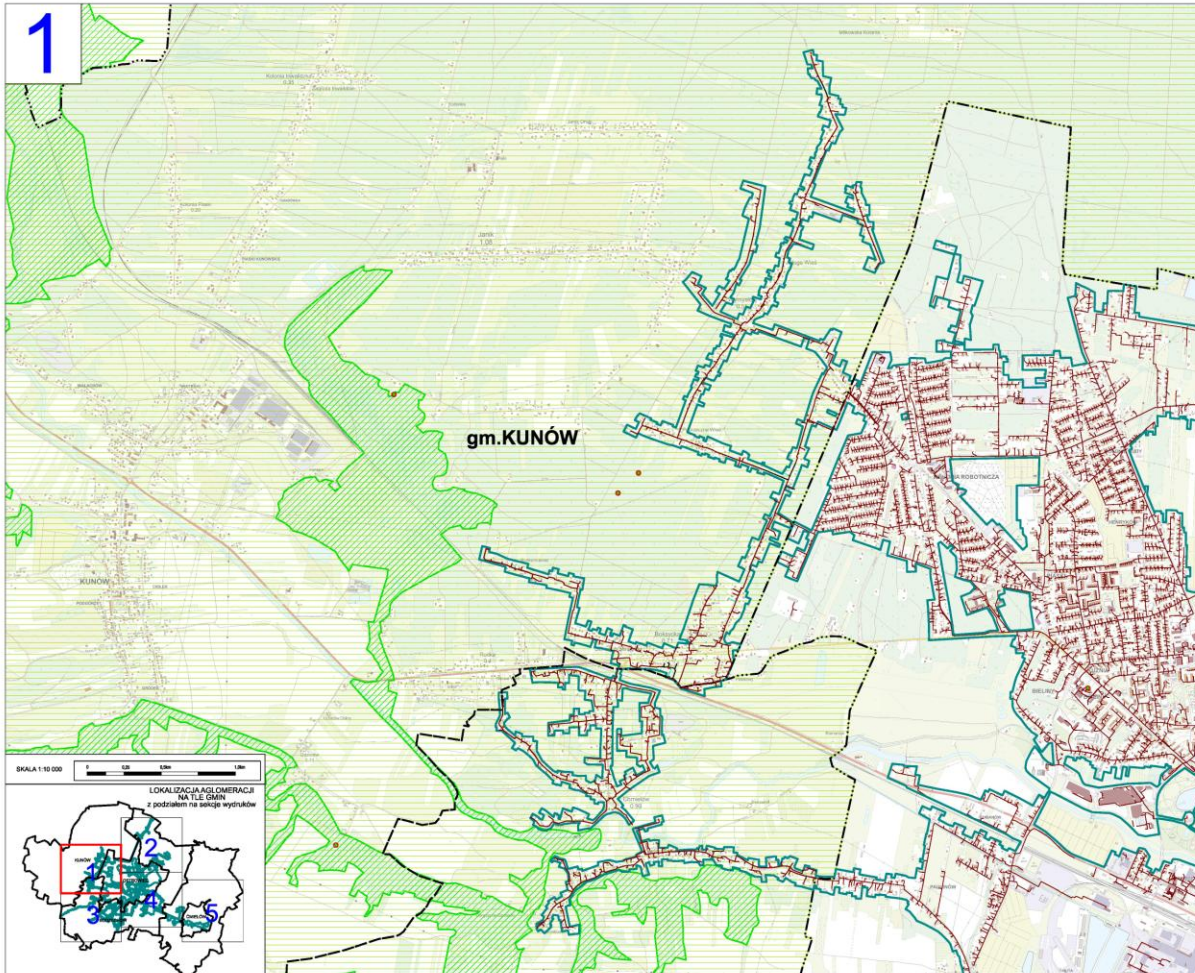


SCHEMAT PODZIAŁU MAP

LEGENDA:

- granica miasta
- granica aglomeracji wyznaczona wzdłuż granic działek ewidencyjnych, zabudowanych lub przeznaczonych pod zabudowę, skanalizowanych lub przewidzianych do skanalizowania
- istniejąca oczyszczalnia ścieków
- istniejące pompownie ścieków
- istniejąca kanalizacja sanitarna grawitacyjna
- istniejąca kanalizacja sanitarna tłoczna

- istniejące na terenie aglomeracji formy ochrony przyrody i obszary mające znaczenie dla Wspólnoty:
- obszary natura 2000
 - pomniki przyrody
 - obszary chronionego krajobrazu
 - rezerваты przyrody
 - aktualne granice stref ochronnych ujęć wody
 - aktualne granice obszarów ochronnych zbiorników śródlądowych (nie występują)



2

