

Uchwała Nr
Rady Miasta Ostrowca Świętokrzyskiego
z dnia

w sprawie uchwalenia Strategii Zrównoważonego Rozwoju
Gminy Ostrowiec Świętokrzyski

Na podstawie art. 18 ust. 2 pkt 6 ustawy z dnia 8 marca 1990r. o samorządzie gminnym (Dz. U. z 2001r. Nr 142 poz.1591, z 2002r. Nr 23 poz. 220, Nr 62 poz. 558, Nr 113 poz. 984, Nr 153 poz. 1271, Nr 214 poz. 1806, z 2003r. Nr 80 poz. 717, Nr 162 poz. 1568, z 2004r. Nr 102 poz. 1055, Nr 116 poz. 1203, z 2005r. Nr 172, poz. 1441, Nr 175 poz. 1457, z 2006r. Nr 17 poz. 128, Nr 181 poz. 1337 i z 2007r. Nr 48 poz. 327, Nr 138 poz. 974, Nr 173 poz. 1218) oraz Uchwały Nr XIX/235/2007 Rady Miasta Ostrowca Świętokrzyskiego z dnia 20 grudnia 2007r. w sprawie przystąpienia Gminy Ostrowiec Świętokrzyski do aktualizacji Strategii Zrównoważonego Rozwoju Gminy Ostrowiec Świętokrzyski **Rada Miasta uchwała, co następuje:**

§ 1. Uchwała się Strategię Zrównoważonego Rozwoju Gminy Ostrowiec Świętokrzyski – zwaną dalej „Strategią”, stanowiącą załącznik do niniejszej uchwały.

§ 2. Strategia jest podstawowym dokumentem planistycznym określającym misję i wizję przyszłości Gminy, wskazującym kierunki oraz cele rozwoju Gminy w różnych płaszczyznach życia społeczności lokalnej.

§ 3. Określone w Strategii zasady, cele oraz działania na rzecz rozwoju Gminy Ostrowiec Świętokrzyski, stanowią wytyczne dla organów i pracowników administracji Gminy oraz wszystkich jednostek organizacyjnych podległych tej administracji lub związanych z nią w inny sposób obligujący prawnie, przy opracowywaniu wszelkich dokumentów planistycznych, w tym przede wszystkim uchwalanych przez Radę Miasta.

§ 4. Traci moc uchwała Nr XXIV/282/2004 Rady Miasta Ostrowca Świętokrzyskiego z dnia 29 września 2004 r. w sprawie uchwalenia zaktualizowanej Strategii Zrównoważonego Rozwoju Gminy Ostrowiec Świętokrzyski.

§ 5. Wykonanie niniejszej uchwały powierza się Prezydentowi Miasta Ostrowca Świętokrzyskiego

§ 6. Uchwała wchodzi w życie z dniem powzięcia.

.....
(podpis i pieczęć radcy prawnego)

Projektodawca: Prezydent Miasta Ostrowca Świętokrzyskiego
Przedstawiający w imieniu projektodawcy: Nowak Marek, Naczelnik Wydziału Rozwoju i Promocji Gospodarczej

Uchwała Nr
Rady Miasta Ostrowca Świętokrzyskiego
z dnia

w sprawie uchwalenia Strategii Zrównoważonego Rozwoju
Gminy Ostrowiec Świętokrzyski

Na podstawie art. 18 ust. 2 pkt 6 ustawy z dnia 8 marca 1990r. o samorządzie gminnym (Dz. U. z 2001r. Nr 142 poz.1591, z 2002r. Nr 23 poz. 220, Nr 62 poz. 558, Nr 113 poz. 984, Nr 153 poz. 1271, Nr 214 poz. 1806, z 2003r. Nr 80 poz. 717, Nr 162 poz. 1568, z 2004r. Nr 102 poz. 1055, Nr 116 poz. 1203, z 2005r. Nr 172, poz. 1441, Nr 175 poz. 1457, z 2006r. Nr 17 poz. 128, Nr 181 poz. 1337 i z 2007r. Nr 48 poz. 327, Nr 138 poz. 974, Nr 173 poz. 1218) oraz Uchwały Nr XIX/235/2007 Rady Miasta Ostrowca Świętokrzyskiego z dnia 20 grudnia 2007r. w sprawie przystąpienia Gminy Ostrowiec Świętokrzyski do aktualizacji Strategii Zrównoważonego Rozwoju Gminy Ostrowiec Świętokrzyski **Rada Miasta uchwała, co następuje:**

§ 1. Uchwała się Strategię Zrównoważonego Rozwoju Gminy Ostrowiec Świętokrzyski – zwaną dalej „Strategią”, stanowiącą załącznik do niniejszej uchwały.

§ 2. Strategia jest podstawowym dokumentem planistycznym określającym misję i wizję przyszłości Gminy, wskazującym kierunki oraz cele rozwoju Gminy w różnych płaszczyznach życia społeczności lokalnej.

§ 3. Określone w Strategii zasady, cele oraz działania na rzecz rozwoju Gminy Ostrowiec Świętokrzyski, stanowią wytyczne dla organów i pracowników administracji Gminy oraz wszystkich jednostek organizacyjnych podległych tej administracji lub związanych z nią w inny sposób obligujący prawnie, przy opracowywaniu wszelkich dokumentów planistycznych, w tym przede wszystkim uchwalanych przez Radę Miasta.

§ 4. Traci moc uchwała Nr XXIV/282/2004 Rady Miasta Ostrowca Świętokrzyskiego z dnia 29 września 2004 r. w sprawie uchwalenia zaktualizowanej Strategii Zrównoważonego Rozwoju Gminy Ostrowiec Świętokrzyski.

§ 5. Wykonanie niniejszej uchwały powierza się Prezydentowi Miasta Ostrowca Świętokrzyskiego

§ 6. Uchwała wchodzi w życie z dniem powzięcia.

Uzasadnienie do uchwały w sprawie uchwalenia Strategii Zrównoważonego Rozwoju Gminy Ostrowiec Świętokrzyski.

Niniejszy projekt uchwały jest konsekwencją uprzednio podjętej przez Radę Miasta Uchwały Nr XIX/235/2007 Rady Miasta Ostrowca Świętokrzyskiego z dnia 20 grudnia 2007r. w sprawie przystąpienia Gminy Ostrowiec Świętokrzyski do aktualizacji Strategii Zrównoważonego Rozwoju Gminy Ostrowiec Świętokrzyski. Celem aktualizacji Strategii było jej dostosowanie do aktualnych warunków prawnych oraz społeczno-gospodarczych funkcjonowania samorządu miasta Ostrowca Świętokrzyskiego.

Opracowana Strategia jest nadrzędnym dokumentem planistycznym określającym zasady i kierunki długofalowej koncepcji rozwoju gminy.

W opinii członków Zespołu ds. aktualizacji Strategii Zrównoważonego Rozwoju Gminy Ostrowiec Św. oraz Zespołu Wspomagającego Realizację Strategii Zrównoważonego Rozwoju Gminy Ostrowiec Św. zawarte na etapie tworzenia i poprzedniej aktualizacji elementy strategii w dalszym ciągu są aktualne. Treść zaktualizowanego dokumentu pozostaje praktycznie bez zmian za wyjątkiem drobnych uściśleń wynikających głównie z nowego okresu programowania Unii Europejskiej.



STRATEGIA
ZRÓWNOWAŻONEGO ROZWOJU
GMINY
OSTROWIEC ŚWIĘTOKRZYSKI

Ostrowiec Świętokrzyski, maj 2008

Ostrowiec Św., 05.05.2008 r.

Szanowni Państwo,

Strategia Zrównoważonego Rozwoju Gminy Ostrowiec Świętokrzyski jest kluczowym dokumentem określającym zasady i kierunki długofalowej koncepcji rozwoju gminy. Formułując cele, wskazuje na obszary koncentracji wysiłku rozwojowego i pożądane tendencje zmian. Wdrażanie strategii zgodnie z zawartą w niej misją pozwoli na poprawę atrakcyjności i wizerunku miasta, jakości życia mieszkańców oraz otaczającego środowiska przyrodniczo-kulturalnego.

Proces realizacji strategii jest procesem dynamicznym. Wymaga stałej analizy i oceny zachodzących zjawisk oraz korekt w zależności od warunków realizacyjnych. Strategia nie jest dokumentem zamkniętym - może podlegać modyfikacjom, ze względu na zmieniające się uwarunkowania wewnętrzne i zewnętrzne.

Członkostwo w Unii Europejskiej oraz nowa perspektywa budżetowa Unii na lata 2007-2013 zobligowały do przeglądu strategii i – w razie potrzeby - modyfikacji dokumentu. Nieodzowne stało się zestawienie jej założeń z dokumentami programującymi rozwój na szczeblu regionalnym i krajowym.

Do prac związanych z aktualizacją strategii zaangażowani zostali prezydenci, radni, przedstawiciele powiatu, instytucji pośrednictwa pracy, instytucji kształcenia, pracownicy urzędu oraz prezesi spółek gminnych. Analiza strategii wskazuje, iż w dalszym ciągu nie straciły aktualności jej elementy opracowane na etapie tworzenia i poprzedniej aktualizacji. Nie ma także potrzeby dokonywania weryfikacji określonej w strategii misji i wizji. Treść zaktualizowanego dokumentu pozostaje praktycznie bez zmian za wyjątkiem drobnych uściśleń, które głównie dotyczą odniesienia się do nowego okresu programowania Unii Europejskiej.

Składamy gorące podziękowania wszystkim biorącym udział zarówno w tworzeniu, jak i aktualizacji tego dokumentu. Dołożymy wszelkich starań i wierzymy, że poprzez partnerstwo wszystkich realizujących strategię zdefiniowany w niniejszym dokumencie pożądany stan rozwoju zostanie osiągnięty.

**Przewodniczący Rady Miasta
Ostrowca Świętokrzyskiego**

**Prezydent Miasta
Ostrowca Świętokrzyskiego**

Spis treści

1. Proces tworzenia strategii i jego uczestnicy	str. 4
1.1 Miejsce strategii w lokalnej Agendzie 21	str. 4
1.2 Przebieg prac nad strategią	str. 8
1.3 Struktura strategii	str. 12
2. Strategiczne kierunki rozwoju gminy	str. 13
2.1 Ogólna charakterystyka gminy i jej misji	str. 13
2.2 Wizja przyszłości Ostrowca Św. i misja jego rozwoju	str. 15
2.3 Obszary rozwoju gminy	str. 19
3. Analiza uwarunkowań i czynników rozwoju gminy	str. 21
3.1 Czynniki sprzyjające rozwojowi gminy	str. 22
3.2 Czynniki ograniczające rozwój gminy	str. 23
3.3 Uwarunkowania rozwoju gminy	str. 25
4. Wstęp do planu realizacyjnego strategii - problemy i cele rozwoju	str. 26
4.1 Środowisko przyrodnicze i kulturowe	str. 27
4.2 Gospodarka	str. 39
4.3 Sfera społeczna	str. 55
4.4 Zarządzanie gminą	str. 72
5. Zarządzanie realizacją strategii	str. 82
5.1 Wprowadzenie do zarządzania realizacją strategii	str. 82
5.2 Podmioty realizacji strategii	str. 83
5.3 Instrumenty realizacji strategii	str. 85
5.4 Monitoring strategii	str. 87
5.5 System aktualizacji strategii	str. 88
6. Wnioski i rekomendacje do planu realizacyjnego	str. 90

1. PROCES TWORZENIA STRATEGII I JEGO UCZESTNICZY

1.1 MIEJSCE STRATEGII W LOKALNEJ AGENDZIE 21 MIASTA OSTROWIEC ŚWIĘTOKRZYSKI

1. **Rozwój zrównoważony** to rozwój społeczno-gospodarczy, w którym, w celu zrównoważenia szans dostępu do środowiska poszczególnych społeczności i ich obywateli - zarówno współczesnych jak i przyszłych pokoleń następuje proces integrowania działań politycznych, gospodarczych, społecznych, z zachowaniem równowagi przyrodniczej oraz trwałości podstawowych procesów przyrodniczych. O rozwoju zrównoważonym mówią również zapisy ustawy „Prawo ochrony środowiska”.
2. **Agenda 21** - to program działań na rzecz zrównoważonego rozwoju w perspektywie XXI wieku uwzględniający globalną, międzynarodową, krajową i lokalną /gminną/ skalę działań, czyli jest to w praktyce program integrujący wprowadzanie w życie łądów: ekologicznego, społecznego, ekonomicznego, przestrzennego i instytucjonalnego w zakresie zarządzania.
Tworzenie strategii ekorozwoju w gminach jest niezbędnym warunkiem wypełnienia międzynarodowych zobowiązań Polski odnośnie wdrażania zasad zrównoważonego rozwoju. Zasady te zostały przyjęte na konferencji zwanej Szczytem Ziemi, jaka odbyła się pod auspicjami Organizacji Narodów Zjednoczonych w 1992 r. w Rio de Janeiro. Znane są one jako Agenda 21 czyli Globalny Program Działań na rzecz rozwiązywania problemów ochrony środowiska. Program Umbrella pomógł miastu Ostrowiec Świętokrzyski w opracowaniu strategii zrównoważonego rozwoju, aby zrobić to zgodnie z zaleceniami Agendy 21.
3. **Metodologia** opracowania strategii zrównoważonego rozwoju w gminach zgodnie z zaleceniami Agendy 21 oparta na szeroko uspołecznionym procesie komunikacji, może być traktowana jako ważne narzędzie rozwoju demokracji lokalnej. Polega ona na tym, że w warsztatach uczestniczą przedstawiciele organizacji pozarządowych, liderzy lokalni, decydenci, przedstawiciele biznesu i administracji publicznej, czyli

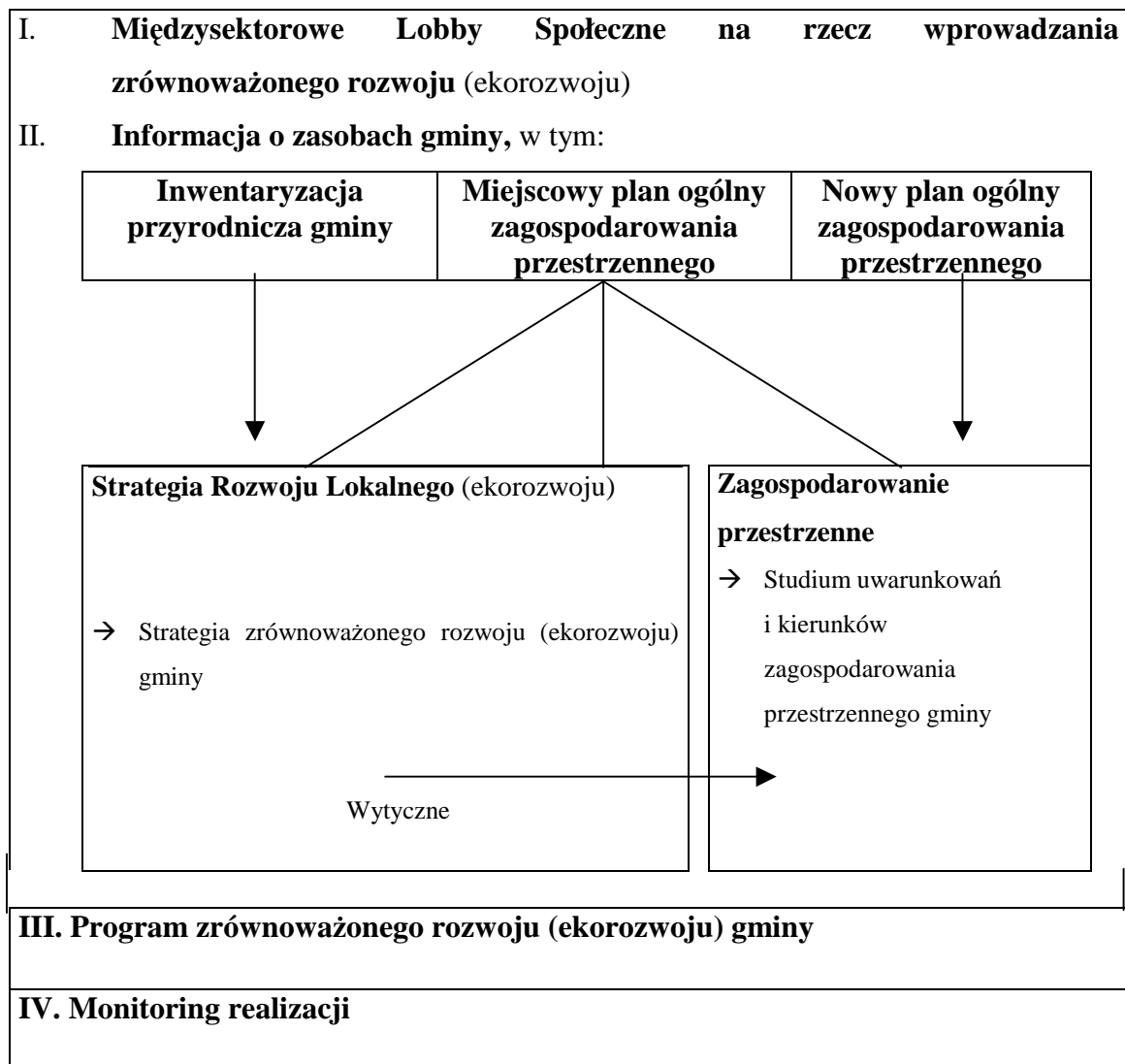
wszyscy zainteresowani rozwojem lokalnym. Tworzy się kolejno: wizję rozwoju gminy, raport o stanie gminy, zasady komunikacji społecznej. Określa się problemy środowiskowe, cele i środki ich realizacji, metody monitorowania przebiegu procesu. Aby strategia była zgodna z Agendą 21 wymaga szerokiego społecznego poparcia. Poparcie takie nie jest możliwe bez zrozumienia na czym polega zrównoważony rozwój. Strategia zrównoważonego rozwoju Ostrowca Świętokrzyskiego nawiązuje do strategii rozwoju województwa świętokrzyskiego.

4. **Zasady budowy strategii zrównoważonego rozwoju.** Wszelkie wymogi związane z tworzeniem strategii zrównoważonego rozwoju spełnia Metoda Planowania Partnerskiego. Pozwala ona przy budowie strategii rozwoju, na połączenie wysiłku ekspertów z odbiorcą programu - społeczeństwem, reprezentowanym przez liderów lokalnych, radnych i pracowników Urzędu Miasta. Niezwykle ważny jest fakt, że jest to jedyna metoda, która poprzez ów bezpośredni kontakt, pozwala na skuteczne zaangażowanie się emocjonalne konsultantów w wykonywanie zlecenia oraz ich identyfikację z tym konkretnym miejscem. Możliwość bieżącego weryfikowania pracy przez Odbiorcę, którym w tym przypadku jest Prezydent Miasta, jest podstawowym wymogiem przy spełnianiu, obowiązujących w Unii Europejskiej, norm jakości usługi konsultingowej wg ISO 9001. Pierwszym elementem budowy strategii była szczegółowa charakterystyka istniejącej sytuacji przeprowadzona w formie **Audytu Zrównoważonego Rozwoju**. Przy budowie diagnozy stanu gminy, oprócz analizy dostępnych danych statystycznych, posłużono się także metodą ankietyzacji lokalnej społeczności oraz prac zespołu ekspertów. Audyt Zrównoważonego Rozwoju Gminy, jak i cała Strategia nie skupia się jedynie na zagadnieniach gospodarczych, ale w sposób zintegrowany obejmuje wszystkie istotne dziedziny lokalnej rzeczywistości, wychodząc od środowiska jako uwarunkowania podstawowego, poprzez gospodarkę z infrastrukturą techniczną, zagadnienia społeczne, po elementy zarządzania. Efekty tych prac zawarte zostały w dokumencie pt. „Audyt zrównoważonego rozwoju – analiza wskaźnikowa gminy Ostrowiec Świętokrzyski”. Strategia Zrównoważonego Rozwoju Gminy Ostrowiec Św. opracowana została w toku uspołecznionego procesu, obejmującego udział przedstawicieli władz i społeczności lokalnej.

Proces planowania był procesem aktywnym i realizowanym w formie warsztatów odbywanych w całej grupie uczestników procesu lub w ramach społecznych zespołów zadaniowych, konsultacji wyników pracy, indywidualnej pracy członków Zespołu Opracowującego Strategię, pracy konsultantów, różnych form sondaży społecznych (ankietyzacja, wywiady środowiskowe). Uspołecznienie procesu opracowania Strategii polegało na wypracowaniu form społecznego współdziałania w zakresie opracowania wizji i kierunków rozwoju, kluczowych problemów oraz celów szczegółowych. Opracowaną wg wyżej wymienionych zasad Strategię społeczność lokalna może uznać za zbiór własnych celów i dążeń, a dzięki udziałowi w pracach nad jej przygotowaniem będzie gotowa do samodzielnego jej wdrożenia, realizacji i monitorowania. Współautorstwo w opracowaniu Strategii jest czynnikiem motywującym do działania społeczność lokalną.

W pracy zespołowej wykorzystane zostały nowoczesne techniki warsztatowe m.in. moderacja wizualna, burza mózgów, prezentacje, formy graficzne, debaty.

Struktura lokalnej Agendy 21:



Źródło: Materiały szkoleniowe Umbrella Project.

1.2 PRZEBIEG PRAC NAD STRATEGIĄ

Strategia zrównoważonego rozwoju pozwala ukierunkować proces zmian na ekorozwój oraz pomaga w:

- uzyskaniu szansy harmonijnego rozwoju gospodarczego z wykorzystaniem istniejących zasobów przyrodniczych,
- ochronie własnych zasobów przyrody i dóbr kultury,
- aktywnym włączeniu się mieszkańców w zarządzanie,
- rozwoju społecznym gminy, stymuluje proces utrzymania i powrotu ludzi młodych i wykształconych,
- uzyskaniu poprawy warunków życia dla następnych pokoleń,
- polepszeniu warunków zdrowotnych mieszkańców przy zachowaniu lub poprawie stanu środowiska,
- zachowaniu dobrego samopoczucia i równowagi psychicznej mieszkańców oraz pracujących w gminie, poprzez obcowanie z naturą i zamieszkiwanie w urozmaiconym, naturalnym krajobrazie,
- uniknięciu niepowodzeń związanych z brakiem aktualnego dokumentu strategii przy ubieganiu się o środki ze źródeł zewnętrznych, przeznaczonych na rozwój gminy,
- skuteczniejszym wypełnianiu obowiązków przez samorządy,
- nadawaniu priorytetów zadaniom,
- planowaniu realizacji zadań gospodarczych,
- efektywnym budowaniu i gospodarowaniu budżetem,
- aktualizacji studium uwarunkowań i kierunków zagospodarowania przestrzennego,
- opracowaniu programów ochrony środowiska,
- opracowaniu planów przedsięwzięć inwestycyjnych,
- promocji wewnętrznej i zewnętrznej gminy,
- przyciągnięciu potencjalnych inwestorów do gminy,
- ocenie zaawansowania w realizacji zaplanowanych celów, zadań.

Punktem wyjścia do sformułowania metodologii były założenia wg których opracowanie powinno:

- być "uspołecznione" tzn. angażować w pracę nie tylko przedstawiciele samorządu ale także podmioty gospodarcze i społeczne funkcjonujące na terenie gminy oraz liderów lokalnych,
- posiadać rozbudowaną sferę realizacyjną w postaci wyszczególnienia celów szczegółowych oraz instrumentów organizacyjnych,
- posiadać wyraźnie określone miejsce w strukturze istniejących oraz planowanych dokumentów, studiów i programów branżowych.

Zespół konsultantów firmy EKSPERT budując projekt strategii działał w trzech płaszczyznach: merytorycznej, metodycznej i organizacyjnej.

W płaszczyźnie merytorycznej zrealizowano następujące zadania:

- przeprowadzono identyfikację problemów środowiskowych gminy,
- zdefiniowano czynniki rozwoju gminy: silne i słabe strony gminy oraz szanse i zagrożenia oddziałujące w jej otoczeniu (analiza SWOT),
- określono wizję rozwoju gminy oraz cel nadrzędny (misję),
- określono cele strategiczne i szczegółowe strategii zrównoważonego rozwoju.

Działania metodyczne polegały na:

- ustaleniu metod badań i analiz niezbędnych do stworzenia raportu o stanie gminy,
- ustaleniu harmonogramu działań oraz zakresów tematycznych opracowań,
- stosowaniu metody moderacji wizualnej, burzy mózgów i innych metod aktywnej pracy grupy w celu pozyskania maksymalnej ilości informacji,
- wykorzystaniu najnowszych metod aktywizowania społeczeństwa oraz zastosowaniu nowoczesnych technik komunikacji międzyludzkiej,
- wypracowaniu metody opracowania strategii skutecznej dla specyfiki lokalnej.

Działania organizacyjne:

- wyłoniono grupę liderów lokalnych,
- zdefiniowano główne obszary problemowe i powołano zespoły zadaniowe celem dokładnych analiz tych obszarów,
- przeprowadzono serię warsztatów i spotkań zespołów,

- przeprowadzono kampanię promocyjną strategii z wykorzystaniem dostępnych narzędzi.

Warsztaty oraz konsultacje umożliwiły analizę różnorodnych informacji oraz wypracowanie optymalnych rozwiązań dla gminy. Strategia budowana wg w/w metod zapewniła aktywny udział władz gminy, radnych, pracowników Urzędu Miasta, przedstawicieli lokalnych instytucji, podmiotów gospodarczych i liderów gminy Ostrowiec Świętokrzyski. Wiedza i doświadczenie konsultantów połączone zostało ze znajomością specyfiki środowiska lokalnego przez uczestników zespołu planującego.

Proces aktualizacji strategii trwał sześć miesięcy i odbywał się w formie spotkań warsztatowych organizowanych dla wszystkich jego uczestników lub osobno dla każdego z branżowych zespołów zadaniowych oraz pracy konsultantów. W warsztatach i spotkaniach uczestniczyli mieszkańcy gminy Ostrowiec Świętokrzyski, przedstawiciele organizacji pozarządowych, biznesu, radni, pracownicy Urzędu Miasta, Starostwa Powiatowego oraz władze miasta.

Dopełnieniem prac warsztatowych były badania ankietowe mieszkańców gminy. Celem ankietyzacji było zasięgnięcie, jak najszerszej, opinii mieszkańców co do wizji, kierunków i priorytetów rozwoju, szczegółowych pomysłów, preferencji i spostrzeżeń dotyczących obecnego stanu miasta, niezwykle cennych w procesie tworzenia Strategii Zrównoważonego Rozwoju Gminy Ostrowiec Świętokrzyski.

W trakcie prac nad Strategią opinia publiczna była systematycznie informowana o ich przebiegu. Dodatkowo kontakt ze społeczeństwem miasta Ostrowiec Świętokrzyski odbywał się poprzez:

- ⇒ artykuły prasowe
- ⇒ ogłoszenia
- ⇒ indywidualne zaproszenia
- ⇒ archiwizację i dokumentację warsztatów i spotkań
- ⇒ bezpośrednie rozmowy z konsultantami firmy EKSPERT i pracownikami Urzędu Miasta.

Wszystkie etapy prac nad strategią były koordynowane i prowadzone przez konsultantów firmy EKSPERT.

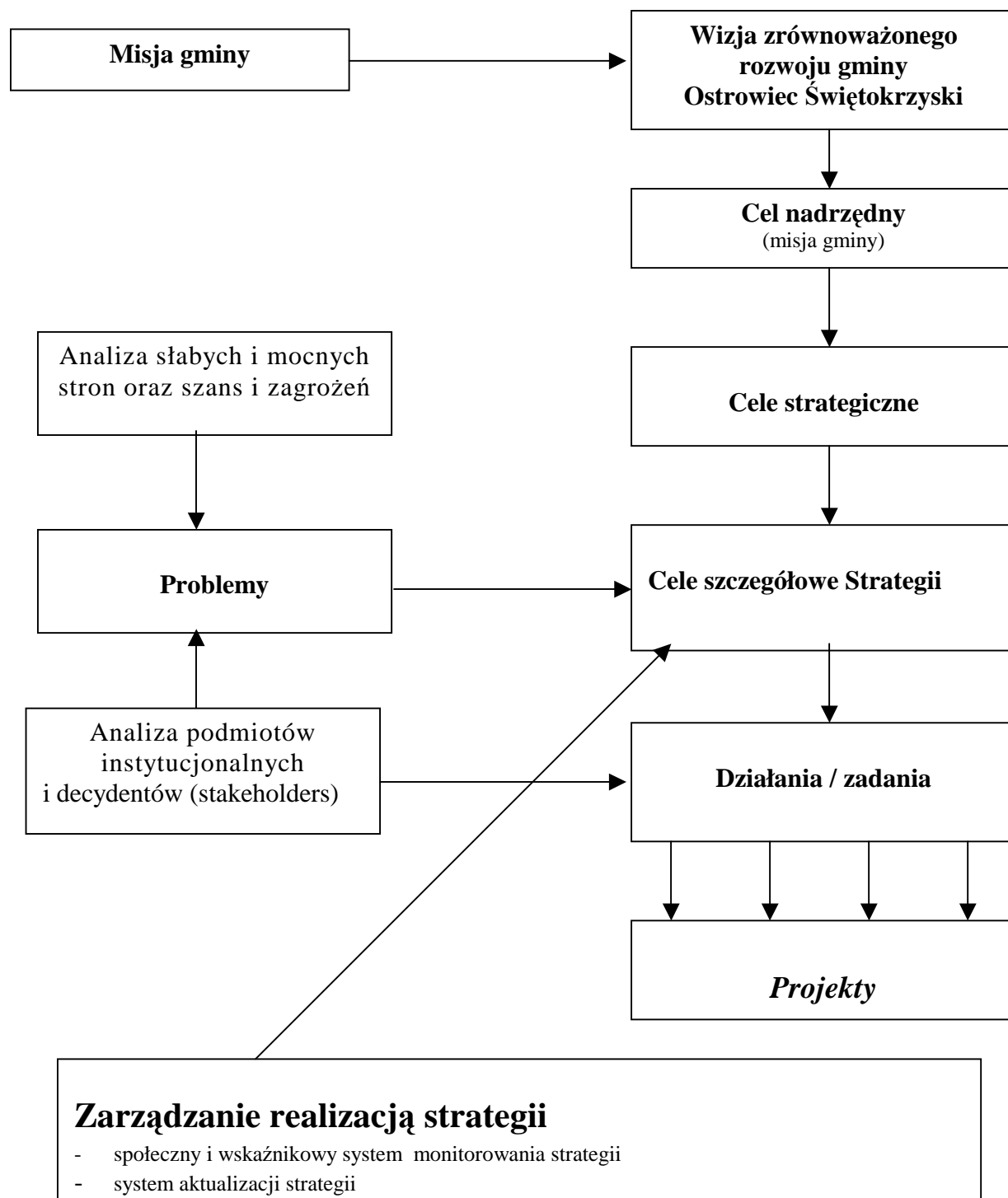
Plan strategiczny wypracowany przez Zespół Opracowujący Strategię traktowany jest jako początek "partnerskiego" planowania strategicznego.

Proces ten powinien prowadzić do konkretyzowania planu szczególnie w zakresie planu operacyjnego, budżetów i harmonogramu działań, źródeł finansowania poszczególnych zadań, przedsięwzięć. Powinien także zmierzać do dalszego wypracowania kart kluczowych projektów z uwzględnieniem dostępnych, zewnętrznych źródeł finansowania oraz różnych wariantów postępowania w zależności od stopnia realizacji strategii.

Końcowa faza pracy nad strategią polegała na eksperckim uzupełnianiu przez konsultantów firmy EKSPERT sfery jej realizacji na wszystkich etapach oraz wypracowaniu ostatecznej wersji dokumentu zgodnie z obowiązującymi standardami.

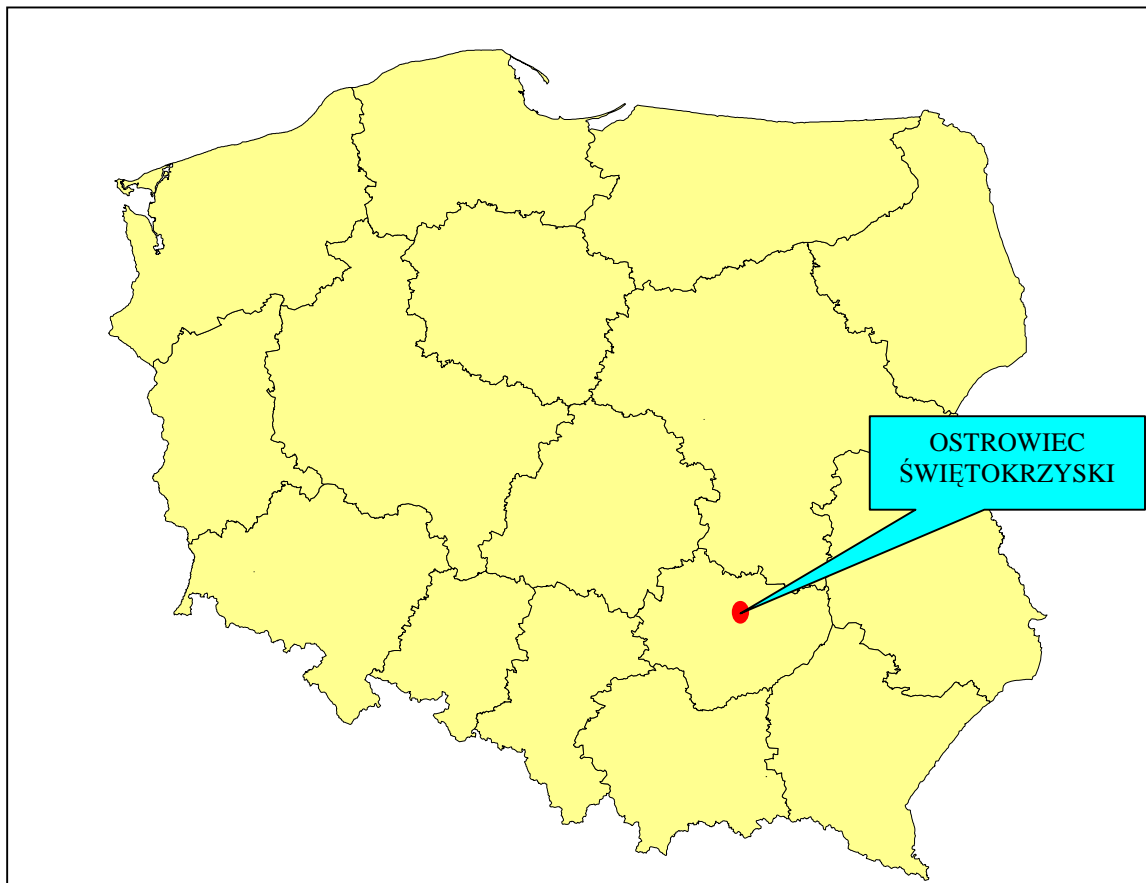
W opinii osób zaangażowanych w kolejną aktualizację strategii, wypracowany wcześniej dokument w dalszym ciągu spełnia wszystkie wymagania dobrego dokumentu planistycznego. W związku z powyższym modyfikacja strategii dotyczyła głównie drobnych uściśleń wynikających z nowego okresu programowania Unii Europejskiej.

1.3 STRUKTURA STRATEGII



2. STRATEGICZNE KIERUNKI ROZWOJU GMINY

2.1 OGÓLNA CHARAKTERYSTYKA GMINY I JEJ MISJI



Gmina Ostrowiec Świętokrzyski położona jest w południowo-wschodniej części Polski, w województwie świętokrzyskim.

Jako jednostka administracyjna, gmina stanowi jednocześnie miasto Ostrowiec Świętokrzyski. Miasto to jest położone na wyżynie Małopolskiej, nad rzeką Kamienną, na styku Wyżyny Opatowsko-Sandomierskiej i Przedgórze Iłżeckiego, po północno-wschodniej stronie Gór Świętokrzyskich - jest największym ośrodkiem osadniczym w dorzeczu Kamiennej.

W układzie administracyjnym Rzeczypospolitej Polskiej (od stycznia 1999 r.) pozostaje w składzie województwa świętokrzyskiego tworząc wraz z Kielcami, Starachowicami, Skarżyskiem Kamienną, Sandomierzem, Opatowem, Staszowem, Buskiem-Zdrojem, Kazimierzą Wielką, Pińczowem, Jędrzejowem, Włoszczową i Końskimi podstawową strukturę jego miast.

Miasto Ostrowiec Świętokrzyski jest siedzibą powiatu ostrowieckiego. Wraz z miastami Kunowem i Ćmielowem oraz gminą Bodzechów tworzy znaczącą aglomerację na obszarze środkowego dorzecza Kamiennej.

W strukturze centrów osadniczych miasto leży - w układzie regionalnym, ok. 50-70 km od Kielc, Radomia oraz rejonu Sandomierz - Stalowa Wola - Tarnobrzeg; zaś w układzie ponadregionalnym ok. 100-180 km od: Lublina, Warszawy, Rzeszowa, Tarnowa, Krakowa, Częstochowy i Łodzi.

Ostrowiec Świętokrzyski przecina jeden z najważniejszych szlaków komunikacyjnych (droga krajowa nr 9), która łączy Warszawę ze Słowacją. Dogodne połączenia drogowe sprawiają, że bez trudu można dojechać do Krakowa, Katowic, Warszawy, Lublina, Kielc czy Łodzi. Do Ostrowca Świętokrzyskiego można dojechać także koleją. Miasto ma dobre połączenia z Warszawą, Przemyślem, Łodzią, Rzeszowem i Częstochową, a przez węzeł w Skarżysku Kamiennej ze Śląskiem.

Korzystne jest położenie miasta pod względem gospodarczym (Centralny Okręg Przemysłowy), a istniejące zaplecze surowcowe i tradycje przemysłowe mogą być czynnikami decydującymi przy wyborze lokalizacji przez inwestorów z zewnątrz.

Dobra baza turystyczna pozwala uczynić z miasta punkt wyjściowy do poznawania okolic, których największą atrakcją są udostępnione do zwiedzania neolityczne kopalnie krzemienia sprzed 5 tys. lat (7 km od miasta). Kolejne ciekawe obiekty turystyczne to m.in. Łysogóry ze Świętokrzyskim Parkiem Narodowym, Jeleniowski Park Krajobrazowy oddalony o 10 min. drogi, Bałtowski Park Jurajski, Opatów z romańską kolegiatą i podziemną trasą turystyczną oraz wiele innych atrakcji położonych w bliskiej odległości od Ostrowca Św.

Dogodne położenie geograficzne, gospodarcze, turystyczne Ostrowca Świętokrzyskiego stwarza duże możliwości lokalizowania tutaj nowych inwestycji oraz szanse na dynamiczny rozwój.

Miasto posiada dobrze urządzonej komunikację miejską MPK, która swoim zasięgiem obejmuje teren 6 gmin oraz sąsiednie miasta Kunów i Ćmielów, infrastrukturę komunalną, a co najważniejsze zaopatrywane jest w wodę z ujęć głębinowych, z formacji jury górnej i czwartorzędu.

Ostrowiec Świętokrzyski jest pod każdym względem miastem przyjaznym, czystym i wygodnym, z obfitą, zadbaną i dobrze wkomponowaną zielenią, pomimo, że gospodarczo utożsamiane jest z tradycjami przemysłu hutniczo-przetwórczego.

Charakterystyka misji gminy (wg ustawy o samorządzie gminnym): gmina jest wspólnotą samorządową utworzoną przez mieszkańców. Do zakresu działania gminy należą wszystkie działania publiczne o znaczeniu lokalnym, nie zastrzeżone ustawami, na rzecz innych podmiotów oraz zaspokajanie zbiorowych potrzeb wspólnoty mieszkańców.

2.2 WIZJA PRZYSZŁOŚCI OSTROWCA ŚWIĘTOKRZYSKIEGO I MISJA JEGO ROZWOJU

Wizja jest obrazem tego, co chcielibyśmy, aby zostało stworzone lub aby się zdarzyło i czego realizacja wymaga zwykle upływu dłuższego okresu czasu, wizja rozwoju gminy to pożądaný obraz przyszłości gminy funkcjonującej według reguł gwarantujących jej zrównoważony rozwój.

Wizja miasta Ostrowca Świętokrzyskiego wypracowana przez zespoły planujące w formie szczegółowej i syntetycznej:

Zespół I

1. Rozwinięte społeczeństwo obywatelskie
2. Zróżnicowany rozwój gospodarczy
3. Czyste ekologicznie środowisko
4. Wysoki poziom usług medycznych
5. Bezpieczne społeczeństwo
6. Społeczeństwo wykształcone, otwarte na zmiany
7. Zaspokojenie potrzeb mieszkaniowych i wysoki poziom warunków mieszkaniowych
8. Wysoka jakość usług edukacyjnych (bezpłatna edukacja)
9. Szeroko rozwinięta infrastruktura
10. Wykorzystanie walorów turystycznych regionu
11. Bezstronne media (aktywny udział w życiu miasta)
12. Bezrobocie ograniczone do 5%
13. Profesjonalne programy przeciwdziałające wykluczeniu społecznemu
14. Baza turystyczno - noclegowa
15. Wzrost gospodarczy (sektora przemysłowo-usługowego)
16. Zmniejszenie przestępczości
17. Bezpieczne place zabaw w każdym osiedlu
18. Wysoka jakość usług kulturalnych
19. Nowoczesne węzły komunikacyjne (miasto, region)
20. Czyste środowisko
21. Rozwinięta baza rekreacyjno - sportowa (szeroko dostępna)

Zespół II

Miasto przyjazne ludziom

- o zróżnicowanej, innowacyjnej gospodarce
- zasobne
- zapewniające perspektywy dla młodzieży
- ekologiczne
- z wysokim poziomem zabezpieczenia opieki zdrowotnej
- bezpieczne
- otwarte na współpracę i integrację
- z dużym dostępem do oświaty i kultury
- o szeroko rozwiniętej infrastrukturze zapewniającej łączność ze światem

- otaczające szczególną opieką matki, dzieci i osoby niepełnosprawne
- zapewniające warunki mieszkaniowe o wysokim poziomie
- regionalny ośrodek handlu i rozrywki, sportu i rekreacji
- z harmonijnie wykorzystanymi walorami krajobrazowo-przyrodniczymi
- stworzenie „dobrego” klimatu dla SAMOORGANIZACJI:
 - młodzieży
 - osób w wieku produkcyjnym
 - seniorów
- Policja
 - odpowiedni dobór kadry
 - zmiana podejścia do człowieka
- rozwiązanie problemu bezdomnych zwierząt
- bezstronne media i aktywny udział w życiu społecznym
- miasto włączone w krajowy system komunikacyjny, dobry wewnętrzny system drogowy
- dobre powiązania teleinformatyczne
- pełne zaspokojenie potrzeb w zakresie infrastruktury technicznej
- maksymalne wykorzystanie zasobów przyrodniczych w zrównoważonym rozwoju przestrzennym
- prężny ośrodek regionu w dziedzinach: administracji, gospodarki, oświaty, nauki, rekreacji i turystyki
- dobrze rozwinięte otoczenie biznesu
- system oświaty i aktywizacji zawodowej przystosowany do wymogów rynku pracy
- dobrze rozwinięta baza hotelowo-gastronomiczna
- społeczeństwo rozumiejące wymogi gospodarki opartej na wiedzy i informacji
- wykorzystanie „Krzemionek” w promocji regionu
- zachowanie i wyeksponowanie dziedzictwa kultury technicznej
- społeczeństwo obywatelskie biorące aktywny udział w zarządzaniu miastem
- możliwe załatwianie wszystkich spraw administracyjnych poprzez Internet

Zespół III

Jakim miastem jest Ostrowiec Świętokrzyski w 2020 r.:

- ośrodkiem o silnym potencjale gospodarczym
- niskim bezrobociu, poniżej 5%
- miastem posiadającym dobrą bazę naukową, tj. szkolnictwem średnim i wyższym
- posiadającym wykwalifikowaną kadrę odpowiadającą potrzebom rynku
- miastem o przyjaznym środowisku naturalnym
- miastem przyjaznym inwestorom
- posiadającym rozwiniętą infrastrukturę
- miastem z bogatą ofertą kulturalną i turystyczną
- o bogatej bazie (ofercie) usług medycznych
- miastem czystym i bezpiecznym

Zespół IV

1. Co jest:

- rozwinięty przemysł i usługi
- duża liczba pracodawców

- wykształcone społeczeństwo
 - niski poziom bezrobocia
 - rozwinięta sieć szkół średnich i wyższych
 - przygotowane tereny pod inwestycje
 - czyste środowisko
 - rozwinięte budownictwo mieszkaniowe
 - rozwinięta opieka społeczna oraz opieka nad matką i dzieckiem
 - administracja przyjazna petentowi / mieszkańcom
 - rozwinięta baza do uprawiania sportu
 - rozwinięta baza kulturalna
 - duże poczucie bezpieczeństwa
- 2. A może czego nie ma?**
- przetwórstwa rolnego
 - teatru z prawdziwego zdarzenia
 - sztucznego lodowiska
 - pól golfowych
 - wpięcia w sieć autostrad
 - przestępczości i patologii
 - korupcji
 - zakładów (podmiotów) zaturowujących środowisko
- 3. Co widzimy?**
- rozwinięty przemysł
 - zasobne i zadowolone społeczeństwo
 - czyste ulice i środowisko
 - dużą ilość osób poruszających się na rowerach
 - kulturalną i dobrze wychowaną młodzież
 - dobrze zagospodarowaną dolną część miasta (ośrodek rekreacji i wypoczynku oraz sieć handlowa)
 - nowoczesne obiekty kultury
- 4. Co czujemy?**
- satysfakcję z zamieszkiwania w Ostrowcu Św.
 - bogactwo i dostatek
 - bezpieczeństwo
 - zintegrowane wewnętrznie społeczeństwo
 - pełną integrację z UE
- 5. Czego dotykamy?**
- problemów dalszego rozwoju miasta
 - problemu kształcenia i oświaty
 - ochrony środowiska
 - opieki społecznej i zdrowotnej
 - kultury i wypoczynku
 - walki z patologiami
 - bezpieczeństwa
 - tolerancji i godności osobistej
- 6. Co słyszymy?**
- pozytywne opinie o mieście wśród mieszkańców i poza terenem Ostrowca Św. (kraj i zagranica)

- zainteresowanie kapitału zewnętrznego inwestowaniem w naszym mieście
- opinie o wysokim stopniu zorganizowania i zarządzania miastem, że jest to miasto wyróżniające się w dziedzinie kultury i sportu.

Syntetyczna wizja gminy Ostrowiec Świętokrzyski:

Ostrowiec Świętokrzyski nowoczesnym, zróżnicowanym branżowo centrum przemysłowo - usługowym, kulturalnym i sportowym, o wysokim poziomie wykształcenia społeczeństwa i marginalnej skali problemów społecznych, generującym oraz wykorzystującym postęp technologiczny dla swojego rozwoju.

Ideę przyszłego rozwoju określa **misja** (cel nadrzędny) wyrażająca istotę wyżej sformułowanej wizji przyszłości gminy.

Budując Strategię zespoły proponowały następujące określenia **misji** gminy:

1. Miasto o zróżnicowanym rozwoju gospodarczym realizowanym przez rozwinięte społeczeństwo otwarte na współpracę i zmiany społeczno-gospodarcze z wykorzystaniem walorów ekologicznych, kulturalnych i turystyczno-rekreacyjnych.
2. Zróżnicowany rozwój gospodarczy
Realizacje:
 - przez rozwinięte społeczeństwo,
 - przez wykorzystanie zaplecza kulturalno-oświatowego, rekreacyjno-sportowego, dóbr naturalnych, turystyki,
 - efektywne pozyskiwanie inwestorów,
 - przychylność inwestorom w rozwoju handlu i usług,
 - wysokiej jakości usługi edukacyjne,
 - oferty współpracy na wysokim poziomie.
3. Ostrowiec Świętokrzyski to miasto przyjazne inwestorom, silny ośrodek gospodarczy, regionalne centrum edukacyjno-kulturalne i sportowe, położone w Dolinie Rzeki Kamiennej; miejsce sprzyjające rozwojowi społeczeństwa obywatelskiego, zapewniające bezpieczeństwo i wygodę życia mieszkańców.
4. Ostrowiec Świętokrzyski miastem stwarzającym dobre warunki do zaspokojenia ambicji życiowych.

Na podstawie powyższych propozycji sformułowano **misję gminy Ostrowiec Świętokrzyski**, którą jest:

Osiągnięcie i utrzymanie przez miasto Ostrowiec Świętokrzyski statusu prężnego ośrodka gospodarczego, regionalnego centrum administracyjnego, edukacyjno - kulturalnego oraz sportowego, z dobrze zorganizowanym społeczeństwem

obywatelskim, zapewnienie bezpieczeństwa oraz dobrych warunków do zaspokajania aspiracji życiowych wszystkim korzystającym z jego potencjału rozwojowego przy zachowaniu równowagi i trwałości podstawowych procesów przyrodniczych.

Cel ten odpowiada na pytanie: Dlaczego działamy? Do czego dążymy? Jaki cel mamy szansę w dużym stopniu osiągnąć, jeśli podejmiemy działania strategiczne? Cel ten wyraża w sposób hasłowy wizję rozwoju miasta i gminy Ostrowiec Świętokrzyski i generalne zadanie władz samorządowych polegające na stworzeniu i utrzymaniu dogodnych warunków dla rozwoju gminy.

Misja gminy ma określone funkcje:

- koncentruje się na istocie rzeczy
- umożliwia dostosowanie kierunków działania do długookresowych celów
- wzmacnia utożsamienie się mieszkańców z gminą, „przyciąga” otoczenie (funkcja marketingowa, promocyjna).

Realizacja misji powinna zapewnić:

- bezpieczeństwo zdrowotne i ład ekologiczny (poprzez ochronę środowiska i zdrowia),
- bezpieczeństwo i ład społeczny (socjalny),
- bezpieczeństwo i ład ekonomiczny (poprzez zrównoważony rozwój gospodarczy gminy),
- bezpieczeństwo publiczne,
- ład przestrzenny.

2.3 OBSZARY ROZWOJU GMINY

OBSZARY ROZWOJU GMINY

ZRÓWNOWAŻONY ROZWÓJ GMINY MIEJSKIEJ OSTROWIEC ŚWIĘTOKRZYSKI			
<u>Ład środowiskowo-kulturowy</u>	<u>Ład gospodarczy</u>	<u>Ład instytucjonalno - polityczny</u>	<u>Ład społeczny</u>
Czyste i zdrowe środowisko i zachowane wartości kulturowe miasta	Dynamiczny rozwój gospodarczy miasta	Wysoki standard życia mieszkańców miasta	Bezpieczne, zdrowe, mądre i zintegrowane społeczeństwo

Realizacja Strategii w wyznaczonych obszarach rozwoju zapewni miastu Ostrowiec Świętokrzyski zrównoważony rozwój społeczno-gospodarczy zharmonizowany ze środowiskiem, czyli rozwój, w którym granicą podejmowania działań jest trwałość zasobów środowiska.

CELE STRATEGICZNE - GŁÓWNE:

- **Środowisko przyrodnicze i kulturowe**

1. Podniesienie poziomu świadomości ekologicznej mieszkańców.
2. Wdrożenie systemu kompleksowej gospodarki odpadami komunalnymi.
3. Poprawa stanu środowiska naturalnego i zasobów zieleni.
4. Trwałe włączenie środowiska przyrodniczego i dziedzictwa kulturowego w proces zrównoważonego rozwoju miasta.

- **Gospodarka i infrastruktura techniczna**

1. Poprawa dostępności komunikacyjnej, jakości (standardu) dróg dojazdowych oraz zapewnienie dogodnych warunków ruchu wewnętrznego.
2. Wzrost znaczenia gospodarczego miasta poprzez rozwój sektora MSP oraz wzrost inwestycji.
3. Rozbudowa i wykorzystanie infrastruktury służącej zrównoważonemu rozwojowi miasta.

- **Sfera społeczna**

1. Wzrost poziomu życia oraz stopnia integracji zawodowej i społecznej mieszkańców.
2. Poprawa bezpieczeństwa publicznego, socjalnego i zdrowia mieszkańców oraz ochrona rodziny.
3. Osiągnięcie wysokiego stopnia świadomości obywatelskiej i tolerancji w społeczeństwie oraz identyfikacji jednostek z samorządem.

- **Zarządzanie gminą**

1. Podniesienie jakości usług administracji samorządowej poprzez doskonalenie metod zarządzania.
2. Uspołecznienie procesu zarządzania gminą i usprawnienie komunikacji społecznej.
3. Wzrost dochodów gminy oraz efektywności w pozyskiwaniu środków na rozwój samorządu z funduszy zewnętrznych.
4. Wzrost atrakcyjności inwestycyjnej miasta oraz jego znaczenia w kraju i za granicą.
5. Wykorzystanie narzędzi zarządzania strategicznego w planowaniu inwestycyjnym.

3. ANALIZA UWARUNKOWAŃ I CZYNNIKÓW ROZWOJU GMINY

Przeprowadzona analiza dotychczasowych przemian społeczno-gospodarczych Ostrowca Świętokrzyskiego oraz uwarunkowań jego dalszego rozwoju w sferze społecznej, gospodarczej, infrastrukturalnej, ekologicznej, przestrzennej i finansowo-organizacyjnej umożliwia zidentyfikowanie:

- mocnych i słabych stron gminy Ostrowiec Świętokrzyski, wynikających z obecnej sytuacji w sferze społeczno-gospodarczej i funkcjonalno-przestrzennej
- kluczowych szans i zagrożeń rozwojowych gminy, tkwiących w jej otoczeniu, czyli zdarzeń, zjawisk, tendencji i procesów mogących mieć pozytywny lub negatywny wpływ na dalszy rozwój Ostrowca Świętokrzyskiego.

Mocne strony to specjalne walory gminy odróżniające ją od innych gmin, dotyczące szeroko rozumianych jej zasobów, a także umiejętności władz gminy w zakresie zarządzania gminą, tworzenia lokalnego klimatu dla rozwoju przedsiębiorczości, pozyskiwania środków na przedsięwzięcia publiczne.

Słabe strony to ograniczenia szeroko rozumianych zasobów i niedostateczne umiejętności w stosowaniu aktywnych i kreatywnych metod zarządzania gminą.

Szanse to „kombinacje” różnych zewnętrznych czynników, okoliczności, zjawisk i procesów występujących w otoczeniu gminy, mających pozytywny wpływ na jej funkcjonowanie i dalszy rozwój.

Zagrożenia to uzasadnione zewnętrzne zjawiska, okoliczności, zdarzenia lub procesy występujące w otoczeniu gminy mające negatywny wpływ na jej funkcjonowanie i dalszy rozwój.

3.1 CZYNNIKI SPRZYJAJĄCE ROZWOJOWI GMINY

Mocne strony

- + duży potencjał intelektualny społeczeństwa;
- + wykształcona kadra techniczna;
- + wykwalifikowani pracownicy przedsiębiorstw;
- + duże zasoby niewykorzystanej siły roboczej;
- + dobrze rozwinięty system edukacyjny;
- + dobra baza techniczna i doświadczony personel placówek edukacyjnych;
- + dobre warunki lokalowe i wyposażenie placówek służby zdrowia;
- + wysoka jakość świadczonych usług medycznych w szpitalu (ISO);
- + duża ilość organizacji pozarządowych;
- + dobrze rozwinięty system pomocy społecznej;
- + szerokie oddziaływanie na region placówek kultury;
- + atrakcyjna oferta usług kulturalnych;
- + rozwinięta sieć środków masowego przekazu;
- + istniejąca baza rekreacyjno - sportowa (nowoczesny stadion, kryta pływalnia);
- + kontakty z miastami zagranicznymi;
- + dobrze zachowane środowisko naturalne;
- + istniejący potencjał w postaci atrakcyjnych miejsc rekreacji i wypoczynku;
- + czysta woda i duże zasoby wód podziemnych;
- + oczyszczalnia ścieków o dużej mocy przerobowej;
- + wolne tereny na rozwój budownictwa mieszkaniowego i wolne tereny przemysłowe do wykorzystania;
- + dobre perspektywy dla rozbudowy wysypiska odpadów komunalnych w Janiku;
- + społeczna świadomość konieczności dbania o środowisko naturalne;
- + duże zasoby zieleni;
- + rezerwa mocy w systemie ciepłowniczym;
- + zasoby w postaci niewykorzystanej infrastruktury;
- + dobre warunki do rozbudowy infrastruktury technicznej;
- + postępująca poprawa układu komunikacyjnego w mieście;
- + istnienie grupy przedsiębiorstw o stabilnej sytuacji finansowej (głównie w sektorze MŚP);
- + rosnąca aktywność gospodarcza i społeczna mieszkańców;
- + ustabilizowanie się sytuacji ostrowieckiej Huty;
- + powstanie partnerstwa publiczno – prywatnego (Krzemienny Krąg);
- + istniejące tereny inwestycyjne;
- + doświadczenie w stosowaniu wieloletniego planowania inwestycyjnego;
- + budżet zadaniowy;
- + funkcjonujące programy rozwoju: dróg, oświetlenia, kanalizacji;

- + ISO 9001 oraz Polska Nagroda Jakości dla Urzędu Miasta - sprawnie funkcjonujący Urząd Miasta;
- + aktywny samorząd miasta;
- + umiejętność pozyskiwania środków z UE;
- + położenie przy drodze krajowej nr 9.

Szanse z zewnątrz

- + pojawiający się inwestorzy zagraniczni – inwestująca w hutę CELSA;
- + wejście do Unii Europejskiej - możliwość stopniowego niwelowania dysproporcji rozwojowych w ramach UE;
- + dostępność środków finansowych z funduszy zewnętrznych (strukturalnych i innych);
- + realizacja programu rewitalizacji terenu przemysłowego w Ostrowcu Św. (tzw. „stary zakład” byłej Huty Ostrowiec) współfinansowanego z funduszu PHARE 2002;
- + możliwość wykorzystania funduszy zewnętrznych, głównie unijnych na przeciwdziałanie bezrobociu;
- + walory turystyczne okolic Ostrowca Św.;
- + istnienie zbiornika "Wióry" – wzbogacenie oferty turystycznej regionu;
- + tworzenie partnerstw w regionie;
- + dostępność nowych technologii – współpraca z centrami naukowymi (uczelnie, ŚCIiTT, itp.);
- + możliwość świadczenia usług komunalnych na zewnątrz;
- + rozwój przetwórstwa rolno-spożywczego w oparciu o produkcję rolniczo – sadowniczą wschodniej części regionu oraz województw sąsiednich.

3.2 CZYNNIKI OGRANICZAJĄCE ROZWÓJ GMINY

Słabe strony

- postępujące ubożenie społeczeństwa;
- starzenie się społeczeństwa;
- słabe przygotowanie mieszkańców do realiów nowoczesnej gospodarki rynkowej;
- niska inicjatywność znacznej części mieszkańców;
- brak opieki pielęgniarstwa, stomatologicznej i profilaktyki zdrowotnej w szkołach;
- słaba promocja zdrowia i brak jej koordynacji na terenie miasta;
- nierównomierna dostępność leczenia specjalistycznego;
- niezdrowy styl życia znacznej części mieszkańców;
- bariery architektoniczne utrudniające poruszanie się osobom niepełnosprawnym;
- niedofinansowanie straży miejskiej – niewystarczająca liczba patroli, niedostateczne wyposażenie służb;
- niedostateczne rozpoznanie zjawisk przestępczych w poszczególnych dzielnicach przez Policję;
- mała ilość zagospodarowanych miejsc wypoczynkowo – rekreacyjnych;
- uboga oferta masowych imprez kulturalnych i sportowo - rekreacyjnych;

- rozszerzanie się narkomani i alkoholizmu wśród dzieci i młodzieży;
- niewykorzystane możliwości zagospodarowania czasu wolnego dzieci i młodzieży w szkołach;
- „ucieczka” wykształconej młodzieży z miasta – małe perspektywy rozwoju społeczno – zawodowego w Ostrowcu Św.;
- mała ilość aktywnych organizacji pozarządowych w stosunku do ich ogólnej liczby;
- niska aktywność dużej części organizacji pozarządowych w pozyskiwaniu zewnętrznych środków finansowych;
- słabe przygotowanie merytoryczne lokalnych liderów politycznych;
- trudności w nawiązaniu dialogu społecznego na szczeblu lokalnym – brak porozumienia nie sprzyja rozwojowi;
- ograniczone poczucie wspólnoty celów w lokalnym społeczeństwie;
- brak spójności w działaniu różnych grup i liderów w mieście;
- brak dostatecznych środków finansowych;
- nie w pełni rozwinięty system kanalizacyjny;
- wymagający poprawy układ komunikacyjny miasta;
- braki w urządzeniu infrastruktury drogowej;
- wciąż mało zróżnicowana branżowo gospodarka miasta, słaby potencjał wytwórczy i przetwórczy (monokultura przemysłowa – huta jedynym dużym przedsiębiorstwem) – duża wrażliwość na zmiany koniunktury gospodarczej;
- postępująca dekapitalizacja wolnych obiektów przemysłowych (majątku trwałego);
- nie zadowalające stawki podatków lokalnych, słaby nacisk na funkcję kreującą i mobilizującą lokalnego prawa podatkowego;
- słaba innowacyjność firm;
- zmniejszenie wpływu przemysłu hutniczego, odzieżowego i budownictwa na rozwój miasta;
- mała skuteczność promocji miasta;
- istnienie wysypisk odpadów nad zbiornikami wód podziemnych – potencjalne zagrożenie skażeniem wody;
- brak dróg szybkiego ruchu;
- małe możliwości kapitałowe lokalnych firm;
- utrudniony dostęp małych i średnich przedsiębiorstw do tańszych źródeł kapitału;
- brak średniej klasy bazy turystyczno-noclegowej;
- nie w pełni rozwiązany problem zagospodarowania odpadów;
- nadal szerokie wykorzystywanie paliw stałych w systemie ciepłowniczym miasta i kotłowniach indywidualnych;
- zagrożenie wzrostem poziomu hałasu.

Zagrożenia z zewnątrz

- sztywne i nieprecyzyjne zapisy dokumentów nadrzędnych;
- małe zainteresowanie inwestorów zewnętrznych miastem;
- odpływ młodych, zdolnych ludzi do innych ośrodków miejskich;
- małe znaczenie regionu i miasta w rządowych planach rozwoju sieci komunikacyjnej kraju;
- dalsze obciążanie samorządów przez administrację państwową kolejnymi zadaniami do sfinansowania z budżetów samorządowych;

- niedostrzeganie potrzeb Ostrowca Świętokrzyskiego przez władze regionalne i krajowe;
- niskie środki budżetowe na pomoc społeczną;
- niskie subwencje na oświatę i trwający kryzys służby zdrowia;
- kryzys gospodarczy lub polityczny w kraju;
- duży napływ nielegalnej, taniej siły roboczej z zagranicy;
- brak środków finansowych na restrukturyzację lokalnego przemysłu;
- niedostateczna ilość środków finansowych na realizację zadań samorządów;
- częste zmiany prawa nie sprzyjające stabilizacji oraz długofalowej polityce organów samorządowych;
- niekonsekwentna polityka finansowa państwa;
- utrata statusu drogi krajowej przez drogę nr 9.

3.3 UWARUNKOWANIA ROZWOJU GMINY

Generalne uwarunkowania dla strategii zrównoważonego rozwoju Ostrowca Świętokrzyskiego wynikają z istniejących problemów i potrzeb ich rozwiązania. Uwarunkowania wynikają także z opracowanych szans i zagrożeń dla gminy (zewnętrznych czynników rozwoju).

Podstawy prawne tworzenia i realizacji planu i programów rozwoju gminy.

Działania władz lokalnych w zakresie rozwoju społeczno-gospodarczego gminy Ostrowiec Świętokrzyski można podzielić na:

- działania bezpośrednie, prowadzone w sektorze publicznym w ramach zadań własnych gminy i zadań zleconych przez administrację rządową;
- działania pośrednie, polegające na tworzeniu warunków do rozwoju gospodarczego, głównie polegają na planowaniu, stymulowaniu i promocji gospodarki.

Warunkiem kształtowania przez samorząd gminy procesów rozwojowych jest wypracowanie - z udziałem społeczności lokalnej - programu działań realizujących wyznaczone wcześniej w strategii cele i kierunki działania. Program rozwoju ułatwia zarówno publicznym, jak i prywatnym podmiotom gospodarczym podejmowanie decyzji w dostosowaniu do celów, zadań i reguł rozwojowych ustalonych dla Ostrowca Świętokrzyskiego.

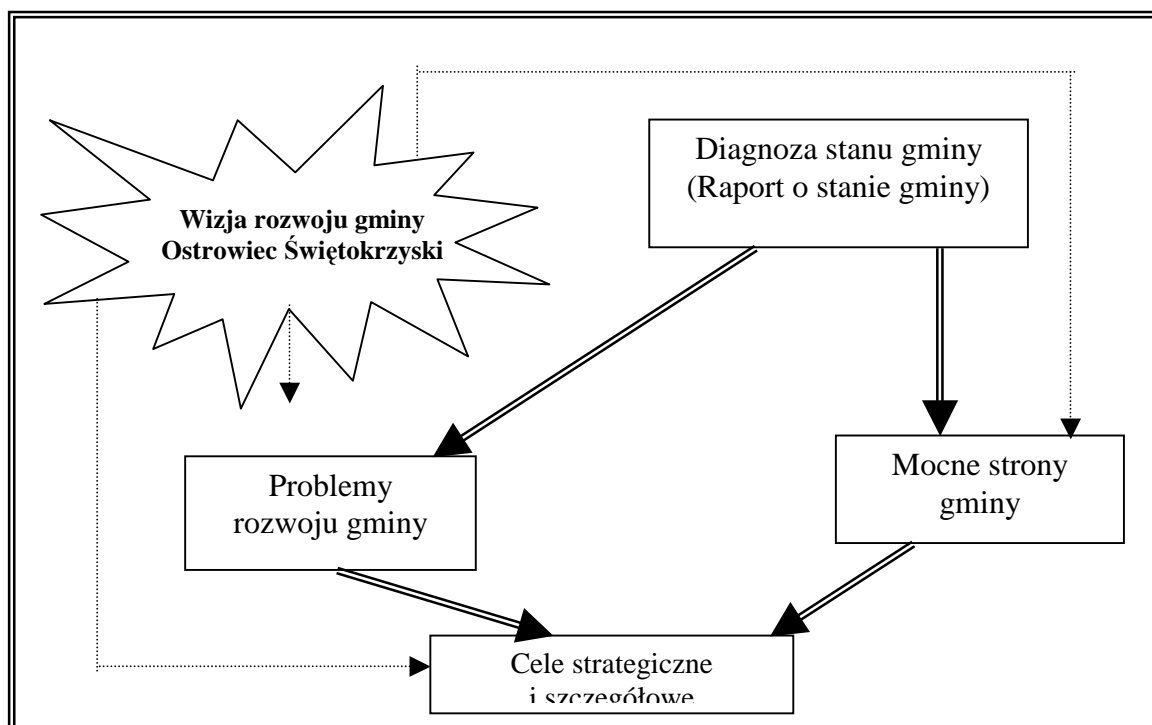
4. WSTĘP DO PLANU REALIZACYJNEGO - PROBLEMY I CELE ROZWOJU

Cele szczegółowe odpowiadają na pytanie: Co musimy realizować by osiągnąć założone na wstępie cele wyższego rzędu (nadrzędny - misja i cele strategiczne)?

Spełniają one funkcje rozwinięcia celów wyższego rzędu, a zarazem są próbą ich przełożenia na język praktycznych zamierzeń. Cele szczegółowe ukazują konkretne efekty, które chcemy osiągnąć w okresie objętym planowaniem strategicznym. Cele szczegółowe powinny być SMART, tzn. precyzyjne, mierzalne, osiągalne, realistyczne i określone w czasie. Przypisane celom szczegółowym **sposoby realizacji celów** odpowiadają na pytanie: Jak to realizować?

Cały ten ciąg logiczny składa się więc z kilku poziomów - od ogólnie sformułowanego celu nadrzędnego (misji) po szczegółowe sposoby realizacji celów.

Problemy strategiczne to stan (zjawisko, cecha) negatywny z punktu widzenia wizji rozwoju gminy; jest to stan obecnie istniejący, a nie możliwy, wyimaginowany lub dotyczący przyszłości. Charakter strategiczny problemów polega na tym, że są to problemy najważniejsze z punktu widzenia realizacji celu.



4.1 ŚRODOWISKO PRZYRODNICZO - KULTUROWE

Jakość środowiska jest elementem bazowym zarówno dla poziomu życia mieszkańców jak i rozwoju ważnych dla gminy dziedzin gospodarki. Dlatego realizacja celów gospodarczych nie może godzić w trwałość zasobów środowiska, które decydują o walorach zamieszkania i wypoczynku. Podstawowe cele, jakie powinny być osiągnięte w sferze środowiska przyrodniczo-kulturowego, to poszanowanie i odbudowa zasobów naturalnego środowiska przyrodniczego, redukcja emisji zanieczyszczeń oraz stosowanie proekologicznych technologii. Troska o środowisko przyrodniczo-kulturowe to również staranne planowanie przestrzenne gminy.

Środowisko przyrodniczo – kulturowe rozpatrywane jest w dziedzinach:

- zasoby naturalne
- zasoby kulturowe
- systemy proekologiczne
- ekoświadomość

Najważniejsze problemy w sferze środowiska przyrodniczo – kulturowego:

1. Niski poziom świadomości ekologicznej mieszkańców i znajomości problemów związanych z ochroną środowiska.
2. System gospodarki odpadami komunalnymi nie odpowiadający wymogom UE.
3. Zanieczyszczenie rzek, cieków, zbiorników powierzchniowych oraz brak dostatecznej ochrony wód podziemnych.
4. Zanieczyszczenie powietrza i gleby.
5. Niewystarczająca dbałość o obiekty stanowiące dziedzictwo kulturowe, przyrodnicze i krajobrazowe.
6. Uciążliwość hałasu na terenie miasta.
7. Mała powierzchnia terenów zieleni.
8. Brak promocji oraz wykorzystania zasobów kulturowych, przyrodniczych i krajobrazowych.
9. Niewystarczająca ilość miejsc rekreacji i wypoczynku dla mieszkańców.

ŚRODOWISKO PRZYRODNICZO-KULTUROWE

Cele strategiczne, cele szczegółowe oraz sposoby realizacji celów:

<i>Cele strategiczne</i>	<i>Cele szczegółowe</i>	<i>Sposoby realizacji celów</i>
N 1. Podniesienie poziomu świadomości ekologicznej mieszkańców.	<p>N 1.1 Uświadomienie społeczeństwu bezpośrednich zagrożeń dla zdrowia mieszkańców, stanu fauny i flory, estetyki krajobrazu oraz prawidłowego rozwoju społeczno – gospodarczego miasta wynikających z zanieczyszczenia (skażenia) środowiska.</p> <p>N 1.2 Wychowanie młodego pokolenia w duchu poszanowania środowiska naturalnego.</p> <p>N 1.3 Wzrost liczby przedsiębiorstw prowadzących działalność proekologiczną lub przyjazną dla środowiska.</p>	<p>1.1 Działalność Centrum Edukacji Ekologicznej.</p> <p>1.1 Realizacja Programu Ochrony Środowiska dla Gminy Ostrowiec Św.</p> <p>1.1 Włączenie organizacji pozarządowych w proces podnoszenia świadomości ekologicznej mieszkańców.</p> <p>1.1 Propagowanie ekologii - TV, prasa, itp.</p> <p>1.1 Organizowanie konkursów z nagrodami.</p> <p>1.2 Poruszanie w szkołach podstawowych i gimnazjach zagadnień dotyczących ekologii i ochrony środowiska.</p> <p>1.3 Zastosowanie w uchwale podatkowej Gminy zapisów o ulgach podatkowych dla podmiotów gospodarczych prowadzących działalność proekologiczną.</p>
N 2. Wdrożenie systemu kompleksowej gospodarki odpadami komunalnymi.	<p>N 2.1 Uszczelnienie istniejącego składowiska w Janiku.</p> <p>N 2.2 Powstanie nowej kwatery dla składowania odpadów komunalnych spełniającej wymogi ochrony środowiska.</p>	<p>2.1 Realizacja Planu Gospodarki Odpadami oraz Programu Ochrony Środowiska dla Gminy Ostrowiec Świętokrzyski.</p> <p>2.1 Podjęcie działań zabezpieczających środowisko i zasoby wód podziemnych</p>

Strategia Zrównoważonego Rozwoju Ostrowca Świętokrzyskiego

	<p>N 2.3 Selektywna zbiórka odpadów niebezpiecznych i problemowych. N 2.4 Likwidacja dzikich wysypisk odpadów. N 2.5 Odzysk i recykling odpadów.</p>	<p>przed migracją odcieków ze składowiska odpadów w Janiku. 2.2 Budowa nowego składowiska odpadów komunalnych. 2.3 Organizacja wywozu odpadów wielkogabarytowych oraz budowlanych. 2.4 Egzekwowanie przepisów prawa w zakresie ochrony środowiska i stosowanie odpowiednich sankcji karnych za jego zanieczyszczanie. 2.5 Rozszerzenie selektywnej zbiórki odpadów komunalnych. 2.5 Powstanie zakładu segregacji odpadów oraz kompostowni.</p>
<p>N 3. Poprawa stanu środowiska naturalnego i zasobów zieleni.</p>	<p>N 3.1 Poprawa czystości wód powierzchniowych i podziemnych oraz racjonalne ich wykorzystanie. N 3.2 Zmniejszenie emisji zanieczyszczeń do rzek i zbiorników powierzchniowych - osiągnięcie standardów UE. N 3.3 Ochrona przed zanieczyszczeniem akwenów wodnych stanowiących miejsca rekreacji i wypoczynku. N 3.4 Utrzymanie dobrej jakości wody pitnej i racjonalne wykorzystanie jej zasobów. N 3.5 Stopniowa eliminacja źródeł zanieczyszczeń powietrza i gleby związanych z ogrzewaniem oraz procesami technologicznymi – zastąpienie ich paliwami</p>	<p>3.1 Rozbudowa kanalizacji sanitarnej i pozyskiwanie środków zewnętrznych na ten cel. 3.1 Wspomaganie osób fizycznych w realizacji przyłączy – pożyczki z GFOŚiGW. 3.1 Eliminacja nieszczelnych szamb oraz zastępowanie ich podłączeniem do miejskiej sieci lub budowa przydomowych oczyszczalni ścieków (kryterium - koszt). 3.2, 3.3 Wykrywanie i likwidacja nielegalnych podłączeń ścieków do kanalizacji deszczowej i sanitarnej. 3 Realizacja Programu Ochrony Środowiska dla Gminy Ostrowiec Św. 3.2, 3.3 Rozbudowa sieci kanalizacji</p>

Strategia Zrównoważonego Rozwoju Ostrowca Świętokrzyskiego

	<p>ekologicznymi.</p> <p>N 3.6 Ograniczenie możliwości powstawania systemów grzewczych opartych o spalanie węgla.</p> <p>N 3.7 Uzyskanie maksymalnej oszczędności oraz efektywności zużycia paliw i energii.</p> <p>N 3.8 Wzrost udziału paliw ekologicznych (alternatywnych) i źródeł energii odnawialnej w wytwarzaniu energii cieplnej i elektrycznej.</p> <p>N 3.9 Ograniczenie emisji dymów, gazów i pyłów przez zakłady przemysłowe oraz spalin przez pojazdy mechaniczne.</p> <p>N 3.10 Ograniczenie natężenia hałasu w dzielnicach mieszkaniowych oraz przy ciągach komunikacyjnych.</p> <p>N 3.11 Zwiększenie powierzchni terenów zieleni oraz utrzymanie, poprawa stanu i lepsze zagospodarowanie istniejących parków i innych terenów zieleni.</p>	<p>i podczyszczalni wód deszczowych.</p> <p>3.4 Monitorowanie składowiska hutniczego celem ochrony ujęcia wody w Kątach Denkowskich.</p> <p>3.4 Rozwój sieci monitorowania wokół potencjalnych źródeł emisji zanieczyszczeń (np. stacje paliw, itp.).</p> <p>3.4 Propagowanie oszczędzania wody poprzez prawidłową gospodarkę wodomierzową oraz wspieranie stosowania urządzeń oszczędzających wodę.</p> <p>3.6 Pomoc publiczna dla przedsięwzięć podłączania odbiorców do sieci MEC.</p> <p>3.5, 3.8 Promocja paliw ekologicznych.</p> <p>3.5, 3.8 Zastępowanie zanieczyszczających środowisko paliw paliwami ekologicznymi.</p> <p>3.9 Kontynuacja kontroli emisji dymów, gazów i pyłów emitowanych przez zakłady przemysłowe.</p> <p>3.7 Ocieplanie budynków publicznych i zachęcanie do ocieplania budynków mieszkalnych.</p> <p>3.5, 3.7 Modernizacja miejskiej sieci ciepłowniczej i kotłowni ją zasilających.</p> <p>3.9 Budowa ścieżek rowerowych – alternatywa dla pojazdów spalinowych.</p> <p>3.9, 3.10 Wprowadzenie stref płatnego parkowania w Śródmieściu.</p> <p>3.9, 3.10 Ograniczenie ruchu towarowego</p>
--	---	---

Strategia Zrównoważonego Rozwoju Ostrowca Świętokrzyskiego

		<p>w gęsto zaludnionych rejonach miasta do samochodów dostawczych zaopatrujących sklepy.</p> <p>3.10 Rozważenie budowy ekranów tłumiących hałas w miejscach gdzie stwierdza się przekroczenie normatywnych wartości natężenia hałasu.</p> <p>3.10 Izolacja od źródeł hałasu poprzez urządzenie zieleni.</p> <p>3.10 Przestrzeganie zakazu prowadzenia w osiedlach mieszkaniowych uciążliwej działalności gospodarczej, w szczególności lokalizacji hałaśliwych zakładów produkcyjnych i usługowych.</p> <p>3.11 Dokonanie inwentaryzacji terenów zieleni w mieście wraz z określeniem działań ochronnych i zwiększających jej zasoby.</p> <p>3.11 Organizowanie nasadzeń drzew i krzewów na poszczególnych osiedlach.</p> <p>3.11 Wyznaczenie osoby odpowiedzialnej za koordynację działań związanych z planowaniem i utrzymaniem zieleni.</p> <p>3.11 Przewidywanie w miejscowych planach zagospodarowania przestrzennego obszarów przeznaczonych na zieleni.</p> <p>3.11 Opracowanie koncepcji wykorzystania w celach rekreacyjno-wypoczynkowych Parku Miejskiego im. Marszałka Józefa Piłsudskiego.</p>
--	--	--

Strategia Zrównoważonego Rozwoju Ostrowca Świętokrzyskiego

<p>N 4. Trwałe włączenie środowiska przyrodniczego i dziedzictwa kulturowego w proces zrównoważonego rozwoju miasta.</p>	<p>N 4.1 Poprawa stanu obiektów dziedzictwa kulturowego i przyrodniczego oraz ich ochrona w celu zachowania dla przyszłych pokoleń. N 4.2 Inwentaryzacja i oznaczanie obiektów dziedzictwa kulturowego (zabytków) oraz pomników przyrody. N 4.3 Promocja walorów krajobrazowych, przyrodniczych i dziedzictwa kulturowego. N 4.4 Właściwe wykorzystanie walorów krajobrazowych, przyrodniczych i dziedzictwa kulturowego dla rozwoju turystyki oraz rekreacji. N 4.5 Powstanie nowych miejsc rekreacji - placów zabaw, ogródków jordanowskich, kąpielisk itp. N 4.6 Wykorzystanie i właściwe utrzymanie (zgodnie z prawem ochrony środowiska oraz zasadami bezpieczeństwa) akwenów wodnych oraz innych miejsc rekreacji i wypoczynku.</p>	<p>4.1 Zapisanie w planie zagospodarowania przestrzennego obowiązku zachowania dóbr kultury, zabytków i zasobów przyrodniczych. 4.1 Objęcie opieką prawną nowych form ochrony przyrody. 4.1 Współpraca rad osiedlowych z Urzędem Miasta w zakresie utrzymania dóbr kultury, zabytków i zasobów przyrodniczych. 4.1 Pozyskiwanie środków zewnętrznych na konserwację i utrzymanie dóbr kultury oraz na ochronę zasobów przyrodniczych. 4.1 Organizowanie zbiórek społecznych i akcji charytatywnych przeznaczonych na remonty, konserwację i utrzymanie dóbr kultury i przyrody. 4.2 Oznaczanie pomników przyrody. 4.2 Systematyczne uaktualnianie inwentaryzacji przyrodniczej miasta. 4.2 Stworzenie dokumentacji dziedzictwa kulturowego. 4.3 Udział organizacji pozarządowych w promowaniu walorów krajobrazowych, przyrodniczych i kulturowych (np. PTTK). 4.3 Wydanie odpowiednich materiałów promocyjnych. 4.3 Wyeksponowanie obiektów dziedzictwa kulturowego i przyrodniczego dla turystów. 4.4 Wykorzystanie naturalnych walorów</p>
---	--	--

Strategia Zrównoważonego Rozwoju Ostrowca Świętokrzyskiego

		<p>krajobrazowych miasta w jego promocji jako dogodnego miejsca do życia, pracy i wypoczynku.</p> <p>4.4 Opracowanie i realizacja programu zagospodarowania Strugi Denkowskiej.</p> <p>4.4 Organizacja tras rowerowych, rozwój turystyki podmiejskiej.</p> <p>4.1 Realizacja Programu Ochrony Środowiska dla Gminy Ostrowiec Św.</p> <p>4.5 Organizowanie konkursów dla mieszkańców i gospodarzy osiedli mieszkaniowych na ciekawe miejsca wypoczynku i rekreacji.</p> <p>4.6 Oznakowanie akwenów wodnych dopuszczonych do korzystania w celach rekreacyjnych, utrzymanie ich w czystości oraz zapewnienie bezpieczeństwa ich użytkownikom.</p>
--	--	--

**Umiejscowienie celów szczegółowych i działań z nimi związanych
w zakresie "Środowisko przyrodniczo-kulturowe"
w Programach Operacyjnych na lata 2007-2013**

<i>Cele szczegółowe</i>	<i>Program</i>	<i>Oś priorytetowa/Priorytet</i>	<i>Działanie</i>
<p>N 1.1 Uświadomienie społeczeństwu bezpośrednich zagrożeń dla zdrowia mieszkańców, stanu fauny i flory, estetyki krajobrazu oraz prawidłowego rozwoju społeczno – gospodarczego miasta – wynikających z zanieczyszczenia (skażenia) środowiska.</p> <p>N 1.2 Wychowanie młodego pokolenia w duchu poszanowania środowiska naturalnego.</p>	<p>RPO Województwa Świętokrzyskiego</p> <p>PO Infrastruktura i Środowisko</p>	<p>Oś priorytetowa 4. Rozwój infrastruktury ochrony środowiska i energetycznej.</p> <p>Priorytet V. Ochrona przyrody i kształtowanie postaw ekologicznych.</p>	<p>Działanie 4.2. Rozwój systemów lokalnej infrastruktury ochrony środowiska i energetycznej.</p> <p>Działanie 5.4. Kształtowanie postaw społecznych sprzyjających ochronie środowiska, w tym różnorodności biologicznej.</p>
<p>N 1.3 Wzrost liczby przedsiębiorstw prowadzących działalność proekologiczną lub przyjazną dla środowiska.</p>	<p>RPO Województwa Świętokrzyskiego</p> <p>PO Infrastruktura i Środowisko</p>	<p>Oś priorytetowa 1. Rozwój przedsiębiorczości.</p> <p>Oś priorytetowa IV. Przedsięwzięcia dostosowujące przedsiębiorstwa do wymogów ochrony środowiska.</p>	<p>Działanie 1.1. Bezpośrednie wsparcie sektora mikro, małych i średnich przedsiębiorstw.</p> <p>Działanie 4.1. Wsparcie systemów zarządzania środowiskowego.</p> <p>Działanie 4.2. Racjonalizacja</p>

Strategia Zrównoważonego Rozwoju Ostrowca Świętokrzyskiego

	PO Innowacyjna Gospodarka	Priorytet 4. Inwestycje w innowacyjne przedsięwzięcia.	<p>gospodarki zasobami i odpadami w przedsiębiorstwach.</p> <p>Działanie 4.3. Wsparcie dla przedsiębiorstw w zakresie wdrażania najlepszych dostępnych technik (BAT).</p> <p>Działanie 4.4. Wsparcie dla przedsiębiorstw w zakresie gospodarki wodno-ściekowej.</p> <p>Działanie 4.5. Wsparcie dla przedsiębiorstw w zakresie ochrony powietrza.</p> <p>Działanie 4.6. Wsparcie dla przedsiębiorstw prowadzących działalność w zakresie odzysku i unieszkodliwiania odpadów innych niż komunalne.</p> <p>Działanie 4.4. Nowe inwestycje o wysokim potencjale innowacyjnym.</p>
<p>N 2.1 Uszczelnienie istniejącego składowiska w Janiku.</p> <p>N 2.2 Powstanie nowej kwatery dla składowania odpadów komunalnych spełniającej wymogi ochrony środowiska.</p> <p>N 2.3 Selektywna zbiórka</p>	RPO Województwa Świętokrzyskiego	Oś priorytetowa 4. Rozwój infrastruktury ochrony środowiska i energetycznej.	<p>Działanie 4.1. Rozwój regionalnej infrastruktury ochrony środowiska i energetycznej.</p> <p>Działanie 4.2. Rozwój systemów lokalnej infrastruktury ochrony środowiska i energetycznej.</p>

Strategia Zrównoważonego Rozwoju Ostrowca Świętokrzyskiego

<p>odpadów niebezpiecznych i problemowych. N 2.4 Likwidacja dzikich wysypisk odpadów. N 2.5 Odzysk i recykling odpadów.</p>	<p>PO Infrastruktura i Środowisko</p>	<p>Priorytet II. Gospodarka odpadami i ochrona powierzchni ziemi.</p> <p>Priorytet IV. Przedsięwzięcia dostosowujące przedsiębiorstwa do wymogów ochrony środowiska.</p>	<p>Działanie 2.1. Kompleksowe przedsięwzięcia z zakresu gospodarki odpadami komunalnymi ze szczególnym uwzględnieniem odpadów niebezpiecznych. Działanie 4.2. Racjonalizacja gospodarki zasobami i odpadami w przedsiębiorstwach. Działanie 4.6. Wsparcie dla przedsiębiorstw prowadzących działalność w zakresie odzysku i unieszkodliwiania odpadów innych niż komunalne.</p>
<p>N 3.1 Poprawa czystości wód powierzchniowych i podziemnych oraz racjonalne ich wykorzystanie. N 3.2 Zmniejszenie emisji zanieczyszczeń do rzek i zbiorników powierzchniowych - osiągnięcie standardów UE. N 3.3 Ochrona przed zanieczyszczeniem akwenów wodnych stanowiących miejsca rekreacji i wypoczynku. N 3.4 Utrzymanie dobrej jakości wody pitnej i racjonalne wykorzystanie jej zasobów.</p>	<p>RPO Województwa Świętokrzyskiego</p> <p>PO Infrastruktura i Środowisko</p>	<p>Oś priorytetowa 4. Rozwój infrastruktury ochrony środowiska i energetycznej.</p> <p>Priorytet I. Gospodarka wodno – ściekowa.</p>	<p>Działanie 4.1. Rozwój regionalnej infrastruktury ochrony środowiska i energetycznej. Działanie 4.2. Rozwój systemów lokalnej infrastruktury ochrony środowiska i energetycznej.</p> <p>Działanie 1.1. Gospodarka wodno – ściekowa w aglomeracjach powyżej 15 tys. RLM.</p>

Strategia Zrównoważonego Rozwoju Ostrowca Świętokrzyskiego

<p>krajobrazowych, przyrodniczych i dziedzictwa kulturowego. N 4.4 Właściwe wykorzystanie walorów krajobrazowych, przyrodniczych i dziedzictwa kulturowego dla rozwoju turystyki oraz rekreacji.</p>		<p>Oś priorytetowa 6. Wzmocnienie ośrodków miejskich i rewitalizacja małych miast.</p>	<p>dziedzictwa kulturowego, turystyki i sportu. Działanie 6.1. Wzmocnienie regionalnych i sub-regionalnych ośrodków wzrostu.</p>
<p>N 4.3 Promocja walorów krajobrazowych, przyrodniczych i dziedzictwa kulturowego. N 4.4 Właściwe wykorzystanie walorów krajobrazowych, przyrodniczych i dziedzictwa kulturowego dla rozwoju turystyki oraz rekreacji.</p>	<p>PO Rozwój Polski Wschodniej</p>	<p>Oś priorytetowa V. Zrównoważony rozwój potencjału turystycznego opartego o warunki naturalne.</p>	<p>Działanie V.1. Promowanie zrównoważonego rozwoju turystyki. Działanie V.2. Trasy rowerowe.</p>
<p>N 4.5 Powstanie nowych miejsc rekreacji - placów zabaw, ogródków jordanowskich, kąpielisk itp. N 4.6 Wykorzystanie i właściwe utrzymanie (zgodnie z prawem ochrony środowiska oraz zasadami bezpieczeństwa) akwenów wodnych oraz innych miejsc rekreacji i wypoczynku.</p>	<p>RPO Województwa Świętokrzyskiego</p>	<p>Oś priorytetowa 4. Rozwój infrastruktury ochrony środowiska i energetycznej. Oś priorytetowa 5. Wzrost jakości infrastruktury społecznej oraz inwestycje w dziedzictwo kulturowe, turystykę i sport.</p>	<p>Działanie 4.1. Rozwój regionalnej infrastruktury ochrony środowiska i energetycznej. Działanie 4.2. Rozwój systemów lokalnej infrastruktury ochrony środowiska i energetycznej. Działanie 5.3. Inwestycje w sferę dziedzictwa kulturowego, turystyki i sportu.</p>

4.2 GOSPODARKA

Głównym celem działań o charakterze gospodarczym jest generowanie dochodów w sektorze przedsiębiorstw, sektorze gospodarstw domowych oraz w sektorze administracji publicznej (budżetu państwa, budżetów gmin). Dobrze rozwinięty lokalny sektor gospodarczy jest bezpośrednim źródłem pomyślności mieszkańców gminy, zarówno w wymiarze indywidualnym, jak i w skali całej lokalnej społeczności. Efektem wzrostu lokalnego sektora gospodarczego powinien być wzrost liczby miejsc pracy.

W modelu planowania zrównoważonego rozwoju lokalnego rozwój gospodarczy zajmuje szczególne miejsce, ponieważ jest siłą napędową procesów rozwojowych zachodzących również w sferze społecznej i ekologiczno-przestrzennej. Z tego powodu dbałość o dobrą kondycję tego sektora powinna być jednym z przedmiotów szczególnej uwagi i troski lokalnych władz samorządowych.

Infrastruktura techniczna jest elementem jakości życia mieszkańców oraz stanowi podstawę atrakcyjności gminy dla lokalizacji nowych przedsięwzięć gospodarczych. Stan infrastruktury technicznej ma znaczący wpływ na pozostałe sfery rozwoju gminy, a w szczególności środowiska, gospodarki i sfery społecznej. Jest podstawą rozwoju samorządu i często decyduje o tempie jego rozwoju.

Zakres tematyczny działu „Gospodarka”:

1. Obszary gospodarki gminy:

- produkcja
- budownictwo
- rolnictwo i leśnictwo
- otoczenie biznesu
- atrakcyjność inwestycyjna
- handel i usługi
- turystyka
- podmioty gospodarcze i gospodarka komunalna
- struktura użytkowania przestrzeni

2. Infrastruktura techniczna:

- komunikacja (drogownictwo, kolej, komunikacja publiczna, telekomunikacja, teletechnika)
- wodociągi i kanalizacja
- odprowadzanie i oczyszczanie ścieków
- elektroenergetyka
- gazownictwo
- ciepłownictwo

Najważniejsze problemy w sferze gospodarki i infrastruktury:

1. Ograniczona dostępność komunikacyjna i zły układ wewnętrznej sieci komunikacyjnej.
2. Zły stan nawierzchni ulic i chodników.
3. Mała liczba MSP i słabe warunki dla rozwoju przedsiębiorczości.
4. Niewystarczająca liczba inwestorów.
5. Niedobór terenów inwestycyjnych, słabo rozwinięta i nie w pełni wykorzystana infrastruktura na potrzeby inwestycyjne.
6. Zbyt mały dostęp do kanalizacji.
7. Słabe zabezpieczenie przeciwpowodziowe.
8. Niezagospodarowane tereny przemysłowe i majątek upadłych firm.
9. Niewykorzystanie walorów turystycznych miasta i jego okolic w rozwoju gospodarczym.
10. Słabo rozwinięta infrastruktura teleinformatyczna, ograniczony dostęp mieszkańców do internetu i mała liczba firm świadczących usługi oparte na informatyce.

GOSPODARKA I INFRASTRUKTURA TECHNICZNA

Cele strategiczne, cele szczegółowe oraz sposoby realizacji celów:

<i>Cele strategiczne</i>	<i>Cele szczegółowe</i>	<i>Sposoby realizacji celów</i>
<p>G 1. Poprawa dostępności komunikacyjnej, jakości (standardu) dróg dojazdowych oraz zapewnienie dogodnych warunków ruchu wewnętrznego.</p>	<p>G 1.1 Zapewnienie dobrych połączeń drogowych i kolejowych łączących miasto z głównymi arteriami komunikacyjnymi o znaczeniu krajowym i międzynarodowym.</p> <p>G 1.2 Osiągnięcie poprawnego układu komunikacyjnego miasta - budowa obwodnic, dróg tranzytowych i zbiorczych dla miasta Ostrowca Św.</p> <p>G 1.3 Wyprowadzenie ruchu tranzytowego samochodów ciężarowych z dzielnic i osiedli mieszkaniowych.</p> <p>G 1.4 Poprawa płynności ruchu wewnątrz miasta.</p> <p>G 1.5 Przygotowanie infrastruktury komunalnej pod rozbudowę sieci drogowej.</p> <p>G 1.6 Podniesienie i utrzymanie standardu istniejących dróg publicznych.</p> <p>G 1.7 Budowa nowych dróg utwardzonych.</p>	<p>1.1 Aktywność władz zmiierzająca do poprawy dostępności komunikacyjnej miasta (opiniowanie, wyrażanie stanowiska, lobbying, udział w pracach planistyczno – programowych dotyczących regionalnych i ponadregionalnych rozwiązań komunikacyjnych).</p> <p>1.1 , 1.4 Przedłużenie ulicy Zagłoby w kierunku wschodnim i nawiązanie do ul. Opatowskiej (droga krajowa nr 9).</p> <p>1.1 Modernizacja drogi nr 42 na odcinku Skarżysko – Opatów.</p> <p>1.1 Poprawa jakości połączenia drogowego Ostrowiec – Lublin.</p> <p>1.2 , 1.3 Połączenie ul. Samsonowicza z ul. Opatowską celem odciążenia centrum od ruchu towarowego do huty.</p> <p>1.2 , 1.4 Realizacja budowy ciągu ulic zbiorczych w północnej części miasta celem poprawy warunków ruchu wewnętrznego w osiedlach</p>

Strategia Zrównoważonego Rozwoju Ostrowca Świętokrzyskiego

		<p>mieszkaniowych.</p> <p>1.5 Sukcesywne pozyskiwanie i uzbrajanie terenów pod planowane inwestycje drogowe.</p> <p>1.5 , 1.6 Zapewnienie środków finansowych na rozwój i modernizację infrastruktury służącej rozwojowi sieci drogowej i poprawie warunków ruchu.</p> <p>1.6 , 1.7 Wykorzystanie zewnętrznych źródeł finansowania inwestycji drogowych – w tym funduszy UE.</p> <p>1.5 Stopniowe tworzenie i uchwalanie miejscowych planów zagospodarowania przestrzennego.</p> <p>1.6 , 1.7 Zwiększenie środków na remonty i budowę dróg.</p> <p>1.6 Systematyczna modernizacja (urządzenie) istniejących dróg do wymaganego standardu.</p> <p>1. Koordynacja działań zarządców dróg.</p> <p>1. Koordynacja działań gestorów sieci.</p> <p>1.6 Równoległa budowa ścieżek rowerowych razem z budową dróg (w miarę potrzeb).</p> <p>1.6 Bieżąca naprawa nawierzchni dróg.</p>
<p>G 2. Wzrost znaczenia gospodarczego miasta poprzez rozwój sektora MSP oraz wzrost inwestycji.</p>	<p>G 2.1 Zwiększenie liczby małych i średnich firm zróżnicowanych branżowo.</p> <p>G 2.2 Wzrost ilości firm innowacyjnych oraz wzrost liczby zastosowań nowoczesnych</p>	<p>2.1 Powstanie i wdrożenie programu rozwoju przedsiębiorczości.</p> <p>2.1 Promocja przedsiębiorczych cech i zachowań wśród młodzieży począwszy</p>

Strategia Zrównoważonego Rozwoju Ostrowca Świętokrzyskiego

	<p>technologii opartych na informatyce i innowacji przez lokalne przedsiębiorstwa.</p> <p>G 2.3 Poprawa warunków funkcjonowania MSP.</p> <p>G 2.4 Powstanie sieci instytucji świadczących usługi informacji i pomocy dla przedsiębiorców.</p> <p>G 2.5 Wzmocnienie istniejących instytucji otoczenia biznesu.</p> <p>G 2.6 Ułatwienie przedsiębiorcom i osobom rozpoczynającym działalność gospodarczą dostępu do preferencyjnych pożyczek, kredytów i innych instrumentów finansowych.</p> <p>G 2.7 Poprawa jakości obsługi przedsiębiorców w instytucjach i organizacjach działających na terenie miasta.</p> <p>G 2.8 Umocnienie rodzimych przedsiębiorców na lokalnym rynku i pobudzenie aktywności gospodarczej (przedsiębiorczości) wśród mieszkańców miasta.</p> <p>G 2.9 Wzrost liczby inwestycji skutkujących nowymi miejscami pracy.</p> <p>G 2.10 Przywrócenie znaczenia ekonomicznego terenów przemysłowych - zagospodarowanie majątku upadłych firm.</p> <p>G 2.11 Stworzenie i wypromowanie wizerunku miasta – centrum regionalnego ruchu turystycznego.</p> <p>G 2.12 Wykreowanie lokalnego produktu turystycznego.</p> <p>G 2.13 Rozpowszechnienie informacji</p>	<p>od podstawowego poziomu edukacji.</p> <p>2.1 Ułatwianie startu i rozwoju rodzimym firmom – dobra obsługa administracyjna, dostępność usług świadczonych przez instytucje otoczenia biznesu, KSU, itp.</p> <p>2.1, 2.2, 2.3 Tworzenie preferencyjnych warunków (podatkowych, lokalowych, itp.) do powstawania nowych i rozwoju istniejących firm - szczególnie innowacyjnych oraz napływu inwestorów</p> <p>2.4, 2.5 Działalność Centrum Przedsiębiorczości i Aktywizacji Zawodowej przy ul. Sandomierskiej (w ramach Centrum: ośrodek aktywizacji zawodowej z salą wystawienniczą, budynek biurowo – konferencyjny oraz inkubator przedsiębiorczości).</p> <p>2.4, 2.5, 2.6 Uruchomienie lub ułatwienie dostępu do narzędzi finansowych rozwoju przedsiębiorczości (fundusze: poręczeń kredytowych, pożyczkowy, inne).</p> <p>2.7 Powstanie i funkcjonowanie okienka przedsiębiorczości w Urzędzie Miasta.</p> <p>2.8 Stała współpraca (konsultacje) władz miasta ze środowiskiem przedsiębiorców przy podejmowaniu decyzji gospodarczych, podatkowych oraz dotyczących ważnych inwestycji</p>
--	--	---

Strategia Zrównoważonego Rozwoju Ostrowca Świętokrzyskiego

	<p>o walorach turystycznych miasta i okolic. G 2.14 Poprawa i utrzymanie dobrego stanu atrakcji turystycznych. G 2.15 Rozwinięte zaplecze usługowo – handlowe dla turystów.</p>	<p>i kierunków rozwoju miasta. 2.8 Stosowanie zachęt do inwestowania dla inwestorów lokalnych. 2.7 Poszerzenie współpracy ARL Sp. z o.o. z przedsiębiorcami. 2.8 Powstanie bazy danych przedsiębiorstw ostrowieckich. 2.9 Wspieranie przez Gminę inicjatyw gospodarczych sprzyjających powstawaniu nowych miejsc pracy. 2.8 Stworzenie preferencyjnych warunków do przyciągania inwestorów zewnętrznych. 2.9 Opracowanie szczegółowych ofert inwestycyjnych miasta oraz aktywna promocja poprzez organizowanie i udział w imprezach promujących miasto w środowiskach gospodarczych. 2.9 Wprowadzanie przepisów prawa lokalnego ułatwiających wejście kapitału zewnętrznego. 2.10 Preferencje podatkowe dla inwestorów, którzy nabywają majątek upadłych i likwidowanych firm i organizują na nim działalność gospodarczą. 2.10 Zaproponowanie rozwiązań prowadzących do gospodarczego ożywienia terenów przemysłowych. 2.10 Współpraca z syndykami</p>
--	---	---

Strategia Zrównoważonego Rozwoju Ostrowca Świętokrzyskiego

		<p>i likwidatorami w celu stworzenia systemu zachęcającego do zagospodarowania majątku upadłych firm.</p> <p>2.12 Identyfikacja i promocja produktów lokalnych przez akcje informacyjne oraz realizację projektów.</p> <p>2.11 Intensywna promocja atrakcji turystycznych miasta i jego okolic.</p> <p>2.13 Zorganizowanie punktu informacji turystycznej np. przy kołach PTTK.</p> <p>2.13, 2.14 Dbłość o dobry stan atrakcji turystycznych oraz opracowanie materiałów promocyjno – informacyjnych i ich rozpowszechnienie w punktach informacji na terenie województwa i kraju.</p> <p>2.15 Sprzedaż pamiątek – utworzenie mini galerii gminnych.</p> <p>2.15 Uruchomienie placówek gastronomicznych z kuchnią regionalną oraz rozbudowa bazy noclegowej.</p>
<p>G 3. Rozbudowa i wykorzystanie infrastruktury służącej zrównoważonemu rozwojowi miasta.</p>	<p>G 3.1 Uporządkowanie sytuacji własnościowej gruntów oraz wyznaczenie i przygotowanie terenów dla potrzeb oferty inwestycyjnej miasta.</p> <p>G 3.2 Wykorzystanie starego centrum miasta (Aleja – Focha) na cele miastotwórcze.</p> <p>G 3.3 Uporządkowanie gospodarki wodno – ściekowej.</p>	<p>3.1 Komasaacja gruntów na cele gospodarcze (przemysłowe).</p> <p>3.1 Określenie i sukcesywne uzbrajanie terenów inwestycyjnych w infrastrukturę, uzupełnienie infrastruktury, remonty.</p> <p>3.1 Zabezpieczenie środków finansowych w budżecie miasta na rozbudowę</p>

Strategia Zrównoważonego Rozwoju Ostrowca Świętokrzyskiego

	<p>G 3.4 Zwiększenie stopnia skanalizowania miasta i poprawa stanu technicznego istniejącej sieci kanalizacyjnej.</p> <p>G 3.5 Zwiększenie stopnia wykorzystania miejskiej oczyszczalni ścieków – przy utrzymaniu racjonalnej gospodarki.</p> <p>G 3.6 Upowszechnienie alternatywnych metod oczyszczania ścieków.</p> <p>G 3.7 Zabezpieczenie (ochrona) miasta przed destrukcyjnym wpływem sił przyrody - zapewnienie bezpieczeństwa przeciwpowodziowego miasta.</p> <p>G 3.8 Doprowadzenie do miasta szybkiego łącza internetowego i objęcie siecią internetową całego miasta.</p> <p>G 3.9 Rozwój systemów ciepłowniczych.</p>	<p>infrastruktury technicznej terenów przemysłowych i poprzemysłowych.</p> <p>3.2 Wykorzystanie funduszy unijnych na cele inwestycyjne - poprawa stanu infrastruktury i substancji mieszkaniowej.</p> <p>3. Wprowadzenie Wieloletnich Programów Inwestycyjnych określających priorytety realizacji inwestycji, budowy i rozbudowy infrastruktury.</p> <p>3. Opracowanie Planu Rozwoju Lokalnego na potrzeby pozyskiwania środków z Funduszy Strukturalnych.</p> <p>3.3 Likwidacja samowolnych podłączeń ścieków do kanalizacji deszczowej i sanitarnej.</p> <p>3.3 , 3.4 Stopniowa likwidacja szamb.</p> <p>3.3 Kontrola odpowiednich służb i Straży Miejskiej celem identyfikacji samowolnych podłączeń i zrzutów ścieków do kanalizacji burzowej i sanitarnej.</p> <p>3.4 Udrażnianie starych kanałów ściekowych i budowa nowych.</p> <p>3.5 Pozyskiwanie nowych dostawców ścieków sanitarnych do miejskiej oczyszczalni.</p> <p>3.6 Promowanie indywidualnych podczyszczalni ścieków sanitarnych.</p> <p>3.7 Utrzymanie wałów rzecznych i urządzeń</p>
--	--	---

Strategia Zrównoważonego Rozwoju Ostrowca Świętokrzyskiego

		<p>irygacyjnych w odpowiednim stanie.</p> <p>3.7 Czyszczenie koryt rzecznych lub regulacja rzek w granicach miasta.</p> <p>3.7 Pozostawienie naturalnych rozlewisk Kamiennej poza miastem.</p> <p>3. Realizacja Programu Ochrony Środowiska dla Gminy Ostrowiec Św.</p> <p>3.8 Uczestnictwo Gminy w projekcie „e-świętokrzyskie” oraz Regionalnej Strategii Innowacji zmierzających m.in. do zapewnienia ważnym ośrodkom miejskim dostępu do szybkiego łącza internetowego.</p> <p>3.8 Udział i wspieranie w budowie i rozbudowie łączy internetowych o dużej przepustowości – pokrycie miasta siecią teleinformatyczną.</p> <p>3.9 Budowa nowych i modernizacja istniejących sieci ciepłowniczych.</p>
--	--	---

**Umiejscowienie celów szczegółowych i działań z nimi związanych
w zakresie „Gospodarka i infrastruktura techniczna”
w Programach Operacyjnych na lata 2007-2013**

<i>Cele szczegółowe</i>	<i>Program</i>	<i>Oś priorytetowa/Priorytet</i>	<i>Działanie</i>
<p>G 1.1 Zapewnienie dobrych połączeń drogowych i kolejowych łączących miasto z głównymi arteriami komunikacyjnymi o znaczeniu krajowym i międzynarodowym.</p> <p>G 1.2 Osiągnięcie poprawnego układu komunikacyjnego miasta - budowa obwodnic, dróg tranzytowych i zbiorczych dla miasta Ostrowca Św.</p> <p>G 1.3 Wyprowadzenie ruchu tranzytowego samochodów ciężarowych z dzielnic i osiedli mieszkaniowych.</p> <p>G 1.4 Poprawa płynności ruchu wewnątrz miasta.</p> <p>G 1.5 Przygotowanie infrastruktury komunalnej pod rozbudowę sieci drogowej.</p> <p>G 1.6 Podniesienie i utrzymanie standardu istniejących dróg</p>	<p>RPO Województwa Świętokrzyskiego</p> <p>PO Rozwój Polski Wschodniej</p>	<p>Oś priorytetowa 3. Podniesienie jakości systemu komunikacyjnego regionu.</p> <p>Oś priorytetowa IV. Infrastruktura transportowa.</p>	<p>Działanie 3.1. Rozwój nowoczesnej infrastruktury komunikacyjnej o znaczeniu regionalnym i ponadregionalnym.</p> <p>Działanie 3.2. Rozwój systemów lokalnej infrastruktury komunikacyjnej.</p> <p>Działanie IV.1. Infrastruktura drogowa.</p>

Strategia Zrównoważonego Rozwoju Ostrowca Świętokrzyskiego

<p>publicznych. G 1.7 Budowa nowych dróg utwardzonych.</p>			
<p>G 2.1 Zwiększenie liczby małych i średnich firm zróżnicowanych branżowo. G 2.2 Wzrost ilości firm innowacyjnych oraz wzrost liczby zastosowań nowoczesnych technologii opartych na informatyce i innowacji przez lokalne przedsiębiorstwa.</p>	<p>RPO Województwa Świętokrzyskiego PO Innowacyjna Gospodarka</p>	<p>Oś priorytetowa 1. Rozwój przedsiębiorczości. Priorytet 3. Kapitał dla innowacji. Priorytet 4. Inwestycje w innowacyjne przedsięwzięcia. Priorytet 8. Społeczeństwo informacyjne – zwiększanie innowacyjności gospodarki.</p>	<p>Działanie 1.1. Bezpośrednie wsparcie sektora mikro, małych i średnich przedsiębiorstw. Działanie 3.1. Inicjowanie działalności innowacyjnej. Działanie 4.1. Wsparcie wdrożeń wyników prac B+R. Działanie 4.2. Stymulowanie działalności B+R przedsiębiorstw oraz wsparcie w zakresie wzornictwa przemysłowego. Działanie 4.4. Nowe inwestycje o wysokim potencjale innowacyjnym. Działanie 4.5. Wsparcie inwestycji o dużym znaczeniu dla gospodarki. Działanie 8.1. Wspieranie działalności gospodarczej w dziedzinie gospodarki elektronicznej. Działanie 8.2. Wspieranie</p>

Strategia Zrównoważonego Rozwoju Ostrowca Świętokrzyskiego

			wdrażania elektronicznego biznesu typu B2B. Działanie 8.4. Zapewnienie dostępu do Internetu na etapie „ostatniej mili”.
G 2.3 Poprawa warunków funkcjonowania MSP.	PO Kapitał Ludzki	Priorytet II. Rozwój zasobów ludzkich i potencjału adaptacyjnego przedsiębiorstw oraz poprawa stanu zdrowia osób pracujących. Priorytet VIII. Regionalne kadry gospodarki.	Działanie 2.1. Rozwój kadr nowoczesnej gospodarki. Działanie 8.1. Rozwój pracowników i przedsiębiorstw w regionie. Działanie 8.2. Transfer wiedzy.
G 2.3 Poprawa warunków funkcjonowania MSP. G 2.4 Powstanie sieci instytucji świadczących usługi informacji i pomocy dla przedsiębiorców.	PO Kapitał Ludzki	Priorytet II. Rozwój zasobów ludzkich i potencjału adaptacyjnego przedsiębiorstw oraz poprawa stanu zdrowia osób pracujących.	Działanie 2.2. Wsparcie dla systemu adaptacyjności kadr.
G 2.5 Wzmocnienie istniejących instytucji otoczenia biznesu.	RPO Województwa Świętokrzyskiego PO Innowacyjna gospodarka	Oś priorytetowa 1. Rozwój przedsiębiorczości. Priorytet 3. Kapitał dla innowacji.	Działanie 1.4. Wsparcie inwestycyjne dla instytucji otoczenia biznesu. Działanie 3.3. Tworzenie systemu ułatwiającego inwestowanie w

Strategia Zrównoważonego Rozwoju Ostrowca Świętokrzyskiego

		Priorytet 5. Dyfuzja innowacji.	MSP. Działanie 5.2. Wspieranie instytucji otoczenia biznesu świadczących usługi proinnowacyjne oraz ich sieci o znaczeniu ponadregionalnym. Działanie 5.3. Wspieranie ośrodków innowacyjności.
G 2.6 Ułatwienie przedsiębiorcom i osobom rozpoczynającym działalność gospodarczą dostępu do preferencyjnych pożyczek, kredytów i innych instrumentów finansowych.	RPO Województwa Świętokrzyskiego PO Innowacyjna Gospodarka	Oś priorytetowa 1. Rozwój przedsiębiorczości. Priorytet 4. Inwestycje w innowacyjne przedsięwzięcia.	Działanie 1.3. Tworzenie i rozbudowa funduszy pożyczkowych i gwarancyjnych. Działanie 4.3. Kredyt technologiczny.
G 2.7 Poprawa jakości obsługi przedsiębiorców w instytucjach i organizacjach działających na terenie miasta.	PO Kapitał Ludzki	Priorytet V. Dobre rządzenie.	Działanie 5.1. Wzmocnienie potencjału administracji rządowej.
G 2.11 Stworzenie i wypromowanie wizerunku miasta – centrum regionalnego ruchu turystycznego. G 2.12 Wykreowanie lokalnego produktu turystycznego. G 2.13 Rozpowszechnienie	RPO Województwa Świętokrzyskiego	Oś priorytetowa 5. Wzrost jakości infrastruktury społecznej oraz inwestycje w dziedzictwo kulturowe, turystykę i sport.	Działanie 5.3. Inwestycje w sferę dziedzictwa kulturowego, turystyki i sportu.

Strategia Zrównoważonego Rozwoju Ostrowca Świętokrzyskiego

<p>informacji o walorach turystycznych miasta i okolic. G 2.14 Poprawa i utrzymanie dobrego stanu atrakcji turystycznych.</p>			
<p>G 2.10 Przywrócenie znaczenia ekonomicznego terenów przemysłowych - zagospodarowanie majątku upadłych firm. G 3.1 Uporządkowanie sytuacji własnościowej gruntów oraz wyznaczenie i przygotowanie terenów dla potrzeb oferty inwestycyjnej miasta.</p>	<p>RPO Województwa Świętokrzyskiego</p> <p>PO Rozwój Polski Wschodniej</p>	<p>Oś priorytetowa 2. Wsparcie innowacyjności, budowa społeczeństwa informacyjnego oraz wzrost potencjału inwestycyjnego regionu.</p> <p>Oś priorytetowa I. Nowoczesna gospodarka.</p>	<p>Działanie 2.4. Tworzenie kompleksowych terenów inwestycyjnych.</p> <p>Działanie I.3. Wspieranie innowacji.</p>
<p>G 3.1 Uporządkowanie sytuacji własnościowej gruntów oraz wyznaczenie i przygotowanie terenów dla potrzeb oferty inwestycyjnej miasta.</p>	<p>PO Rozwój Polski Wschodniej</p>	<p>Oś priorytetowa I. Nowoczesna gospodarka.</p>	<p>Działanie I.3. Wspieranie innowacji.</p>
<p>G 3.3 Uporządkowanie gospodarki wodno – ściekowej. G 3.4 Zwiększenie stopnia skanalizowania miasta i poprawa stanu technicznego istniejącej sieci kanalizacyjnej.</p>	<p>RPO Województwa Świętokrzyskiego</p>	<p>Oś priorytetowa 4. Rozwój infrastruktury ochrony środowiska i energetycznej.</p>	<p>Działanie 4.1. Rozwój regionalnej infrastruktury ochrony środowiska i energetycznej. Działanie 4.2. Rozwój systemów lokalnej infrastruktury ochrony środowiska i energetycznej.</p>

Strategia Zrównoważonego Rozwoju Ostrowca Świętokrzyskiego

<p>G 3.5 Zwiększenie stopnia wykorzystania miejskiej oczyszczalni ścieków – przy utrzymaniu racjonalnej gospodarki.</p> <p>G 3.6 Upowszechnienie alternatywnych metod oczyszczania ścieków.</p>	<p>PO Infrastruktura i Środowisko</p>	<p>Priorytet I. Gospodarka wodno-ściekowa.</p>	<p>Działanie 1.1. Gospodarka wodno – ściekowa w aglomeracjach powyżej 15 tys. RLM.</p>
<p>G 3.7 Zabezpieczenie (ochrona) miasta przed destrukcyjnym wpływem sił przyrody - zapewnienie bezpieczeństwa przeciwpowodziowego miasta.</p>	<p>RPO Województwa Świętokrzyskiego</p>	<p>Oś priorytetowa 4. Rozwój infrastruktury ochrony środowiska i energetycznej.</p>	<p>Działanie 4.1. Rozwój regionalnej infrastruktury ochrony środowiska i energetycznej.</p> <p>Działanie 4.2. Rozwój systemów lokalnej infrastruktury ochrony środowiska i energetycznej.</p>
<p>G 3.8 Doprowadzenie do miasta szybkiego łącza internetowego i objęcie siecią internetową całego miasta.</p>	<p>RPO Województwa Świętokrzyskiego</p> <p>PO Rozwój Polski Wschodniej</p> <p>PO Innowacyjna Gospodarka</p>	<p>Oś priorytetowa 2. Wsparcie innowacyjności, budowa społeczeństwa informacyjnego oraz wzrost potencjału inwestycyjnego regionu.</p> <p>Oś priorytetowa II. Infrastruktura społeczeństwa informacyjnego.</p> <p>Priorytet 8. Społeczeństwo informacyjne – zwiększanie innowacyjności gospodarki.</p>	<p>Działanie 2.2. Budowa infrastruktury społeczeństwa informacyjnego.</p> <p>Działanie II.1. Sieć szerokopasmowa Polski Wschodniej.</p> <p>Działanie 8.3. Przeciwdziałanie wykluczeniu cyfrowemu – eInclusion.</p>

Strategia Zrównoważonego Rozwoju Ostrowca Świętokrzyskiego

G 3.9 Rozwój systemów ciepłowniczych.	RPO Województwa Świętokrzyskiego PO Infrastruktura i Środowisko	Oś priorytetowa 4. Rozwój infrastruktury ochrony środowiska i energetycznej. Priorytet IX. Infrastruktura energetyczna przyjazna środowisku i efektywność energetyczna.	Działanie 4.1. Rozwój regionalnej infrastruktury ochrony środowiska i energetycznej. Działanie 4.2. Rozwój systemów lokalnej infrastruktury ochrony środowiska i energetycznej. Działanie 9.1 Wysokosprawne wytwarzanie energii. Działanie 9.2. Efektywna dystrybucja energii.
--	--	--	---

4.3 SFERA SPOŁECZNA

Rozwój mieszkańców w sferze społecznej polega na stałym wzroście ich poziomu wykształcenia, świadomości obywatelskiej oraz osobistej kultury. Wyrazem rozwoju dokonującego się w tej sferze powinien być wzrastający poziom poczucia odpowiedzialności za sprawy o charakterze publicznym. Obowiązki lokalnego samorządu związane z tą sferą rozwoju sprowadzają się do możliwie jak najlepszego zaspokojenia potrzeb mieszkańców miasta w zakresie gospodarki komunalnej, oświaty, kultury, pomocy społecznej i bezpieczeństwa publicznego.

Analiza sfery społecznej gminy Ostrowiec Świętokrzyski skoncentrowała się wokół następujących potrzeb społecznych:

- Zabezpieczenie materialne
- Bezpieczeństwo
- Schronienie
- Rozwój ludzi
- Zdrowie i życie
- Wyżywienie
- Rekreacja, wypoczynek, przyjemności
- Tożsamość z gminą i miastem, ład przestrzenny
- Poczucie użyteczności, uznanie, akceptacja, gratyfikacja
- Swoboda i łatwość kontaktów przestrzennych
- Kontakty społeczne, więź grupowa
- Opieka
- Kultura, poznanie i kreacja otoczenia
- Wartości moralne i potrzeby religijne

Najważniejsze problemy w sferze społecznej:

1. Wysokie bezrobocie oraz degradacja społeczności lokalnych i występowanie zjawiska wykluczenia społecznego. Istnienie skupisk ludzkich szczególnie dotkniętych tymi zjawiskami, zagrożenie peryferyzacją niektórych obszarów (dzielnic).
2. Wzrost przestępczości, zagrożeń dla bezpieczeństwa i rozszerzanie się zjawiska patologii zachowań społecznych - wzrastający stopień uzależnień.
3. Zubożenie społeczeństwa i niewystarczająca ilość środków na pomoc społeczną.
4. Zbyt mała ilość mieszkań komunalnych, szczególnie socjalnych.
5. Pogarszający się stan zdrowia społeczeństwa i ograniczony dostęp do świadczeń zdrowotnych.
6. Ograniczony dostęp do wiedzy i nowoczesnych form kształcenia; kierunki kształcenia niedostosowane do potrzeb rynku pracy.
7. Odpływ młodzieży i wykształczonej kadry z miasta.
8. Niski stopień aktywności i integracji społecznej.
9. Bezdomność.
10. Starzejące się społeczeństwo – brak dostatecznej opieki nad osobami starszymi i niepełnosprawnymi.

SFERA SPOŁECZNA

Cele strategiczne, cele szczegółowe oraz sposoby realizacji celów:

<i>Cele strategiczne</i>	<i>Cele szczegółowe</i>	<i>Sposoby realizacji celów</i>
<p>S 1. Wzrost poziomu życia oraz stopnia integracji zawodowej i społecznej mieszkańców.</p>	<p>S 1.1 Spadek poziomu bezrobocia – osiągnięcie równowagi na rynku pracy. S 1.2 Stworzenie sprzyjających warunków do rozwoju (inwestowanie, tworzenie miejsc pracy) przedsiębiorstwom prowadzącym lub rozpoczynającym działalność gospodarczą na lokalnym rynku. S 1.3 Rozwój lokalnego rynku pracy oraz lepsze wykorzystanie możliwości pomocy udzielanej bezrobotnym i pracodawcom przez instytucje rynku pracy. S 1.4 Bieżące dostosowywanie oferty szkolnictwa do aktualnych i perspektywicznych potrzeb rynku pracy. S 1.5 Ograniczenie, a następnie eliminacja zjawisk degradacji ekonomicznej i marginalizacji społecznej spowodowanych bezrobociem i patologiami - zbudowanie skutecznego systemu zapobiegania i przeciwdziałania wykluczeniu społecznemu. S 1.6 Eliminacja ze szkół zjawisk patologii w postaci narkomanii, alkoholizmu i przemocy. S 1.7 Objęcie systemem pomocy osób</p>	<p>1.1 Realizacja Gminnego Programu Przeciwdziałania Bezrobociu. 1.1 Wykorzystanie funduszy zewnętrznych na aktywne przeciwdziałanie bezrobociu. 1.1 Aktywizacja społeczno-zawodowa społeczności lokalnych – pomoc w rozwoju i osiągnięciu samodzielności jednostek (przekwalifikowanie, uzupełnienie wiedzy, podwyższenie wykształcenia, rozszerzenie kwalifikacji). 1.1 Programy aktywizacyjno – doradczo - szkoleniowe prowadzone przez Gminne Centrum Informacji. 1.1 Rozpowszechnienie zatrudnienia socjalnego (Centra Integracji Społecznej, firmy socjalne, spółdzielnie socjalne) oraz zakładów aktywizacji zawodowej niepełnosprawnych. 1.1 Działalność Centrum Przedsiębiorczości i Aktywizacji Zawodowej. 1.1 Promowanie aktywności zawodowej na rzecz miasta - droga awansu</p>

Strategia Zrównoważonego Rozwoju Ostrowca Świętokrzyskiego

	<p>dotkniętych bądź zagrożonych zjawiskami patologicznymi, dzieci i młodzieży wywodzących się z rodzin dysfunkcyjnych oraz mających / stwarzających problemy edukacyjno – wychowawcze.</p> <p>S 1.8 Upowszechnienie aktywnych i bezpiecznych form spędzania czasu wolnego przez dzieci i młodzież.</p> <p>S 1.9 Zapobieganie trwałej peryferyzacji zdegradowanych obszarów / dzielnic miasta o dużej koncentracji problemów społecznych mających podłoże ekonomiczne.</p> <p>S 1.10 Aktywizacja i integracja kobiet, osób długotrwale bezrobotnych, niepełnosprawnych, mniejszości narodowych i uchodźców, grup ryzyka.</p> <p>S 1.11 Objęcie opieką socjalną i zdrowotną oraz działaniami zmierzającymi do integracji zawodowej i społecznej osób bezdomnych.</p> <p>S 1.12 Zbudowanie opartego na wiedzy społeczeństwa informacyjnego.</p> <p>S 1.13 Upowszechnienie dostępu do internetu.</p> <p>S 1.14 Stworzenie warunków do rozwijania edukacji ustawicznej.</p> <p>S 1.15 Upowszechnienie czytelnictwa i korzystania z nowoczesnych form edukacyjnych (e-learning, komputerowe programy edukacyjne, internet jako źródło wiedzy).</p> <p>S 1.16 Zahamowanie procesu odpływu</p>	<p>zawodowego (Wolontariacki Ośrodek Pracy).</p> <p>1.1 Kreowanie przedsiębiorczych postaw mieszkańców miasta.</p> <p>1.2 Wspieranie budżetowe zamierzeń inwestycyjnych przedsiębiorstw tworzących nowe miejsca pracy.</p> <p>1.2 Utrzymanie i bieżące dostosowywanie ulg i zwolnień podatkowych zawartych w uchwałach Rady Miasta do sytuacji na lokalnym rynku pracy.</p> <p>1.3 Wspieranie inicjatyw organizacji pozarządowych przeciwdziałającym skutkom bezrobocia.</p> <p>1.3 Działalność Gminnego Centrum Informacji.</p> <p>1.3 Koordynacja działań instytucji rynku pracy.</p> <p>1.3 Utworzenie bazy danych o instytucjach rynku pracy oraz obsługi bezrobotnych i pracodawców.</p> <p>1.3 Dobra współpraca PUP i władz samorządowych z inwestorami w zakresie selekcji i szkolenia pracowników dla ich potrzeb.</p> <p>1.4 Diagnozowanie rozwoju gospodarczego oraz określanie potrzeb rynku pracy.</p> <p>1.4 Wprowadzenie do programów nauczania zajęć z zakresu przedsiębiorczości i przygotowania do życia w obywatelskim</p>
--	---	--

Strategia Zrównoważonego Rozwoju Ostrowca Świętokrzyskiego

	<p>wykształconej i uzdolnionej młodzieży oraz specjalistów z miasta.</p> <p>S 1.17 Stworzenie możliwości zatrudnienia w mieście i szans awansu dla najlepiej wykształconych osób.</p> <p>S 1.18 Zwiększenie dostępności mieszkań o dobrym standardzie dla przeciętnie zamożnych mieszkańców.</p> <p>S 1.19 Zwiększenie dostępności terenów pod budownictwo mieszkaniowe jednorodzinne.</p>	<p>społeczeństwie informacyjnym.</p> <p>1.4 Współpraca instytucji rynku pracy, organizacji przedsiębiorców, organizacji pozarządowych z władzami oświatowymi (samorządami) w zakresie śledzenia zmian na rynku pracy i dostosowywania oferty edukacyjnej do jego potrzeb.</p> <p>1.5 Realizacja programów społecznych i społeczno – gospodarczych, w tym integracyjnych, stwarzających szanse na trwałe przezwyciężenie problemu marginalizacji (wykluczenia) i na aktywizację (integrację społeczną) grup zagrożonych tymi zjawiskami.</p> <p>1.5 Tworzenie i realizacja miejskich programów profilaktycznych zapobiegania patologiom społecznym i agresji.</p> <p>1.5 Kontynuacja i rozpowszechnienie gminnego programu profilaktyki i przeciwdziałania alkoholizmowi.</p> <p>1.5 Uaktywnienie organizacji społecznych i pozarządowych w zakresie przeciwdziałania patologiom społecznym, rozwiązywania problemów związanych z nimi oraz łagodzenia ich skutków.</p> <p>1.5 Wspomaganie z budżetu gminy działalności organizacji pozarządowych i instytucji służących rozwiązywaniu problemów uzależnień i przeciw – działającym patologiom - zlecanie zadań</p>
--	---	--

		<p>organizacjom pożytku publicznego.</p> <p>1.6, 1.7 Opracowanie przez szkoły profilaktycznych programów przeciwdziałania narkomanii, alkoholizmowi, paleniu tytoniu oraz przemocy i włączenie w ich realizację rodziców.</p> <p>1.6, 1.7 Rozpowszechnienie sprawdzonej idei inicjatywnych grup młodzieżowych.</p> <p>1.7 Zapewnienie podstawowych potrzeb socjalnych i pomocy w nauce oraz wypełnianiu obowiązku szkolnego dzieciom z rodzin dotkniętych patologiami.</p> <p>1.6, 1.7 Pozyskiwanie dodatkowych funduszy dla pedagogów prowadzących zajęcia pozalekcyjne w szkołach i na innowacyjne projekty (pedagog ulicy).</p> <p>1.7 Kontynuacja działalności świetlic środowiskowych dla dzieci we wszystkich osiedlach miasta oraz Dziennego Domu Pomocy Społecznej.</p> <p>1.7 Organizowanie letniego i zimowego wypoczynku dla dzieci i młodzieży z rodzin będących w trudnej sytuacji materialnej i dotkniętych patologiami społecznymi.</p> <p>1.7 Pomoc i opieka psychologiczna dla ofiar patologii i przemocy w rodzinie.</p> <p>1.7 Działalność Ośrodka Interwencji Kryzysowej.</p>
--	--	---

- | | | |
|--|--|--|
| | | <p>1.8 Rozwój miejskiej infrastruktury sportowo – rozrywkowej, budowa nowoczesnej hali widowiskowo – sportowej.</p> <p>1.8 Stworzenie dzieciom i młodzieży w czasie wolnym od zajęć szkolnych ciekawej oferty spędzania czasu, udostępnienie miejskiej bazy rekreacyjno – sportowej, szkolnych obiektów sportowych i świetlic, tworzenie klubów młodzieżowych, udział rodziców w różnych formach zajęć.</p> <p>1.8 Zróżnicowana oferta kulturalno – rozrywkowa dla młodzieży.</p> <p>1.9 Stwarzanie warunków do rozwoju zdegradowanych i zaniedbanych obszarów i dzielnic miasta – programy rewitalizacji.</p> <p>1.10 Realizacja programów partnerskich i integracyjnych dla kobiet, osób niepełnosprawnych i długotrwale bezrobotnych zamierzających rozwijać karierę zawodową, mniejszości narodowych (Program Romski), religijnych, uchodźców oraz osób zagrożonych wykluczeniem społecznym (grup ryzyka) - Centra Integracji Społecznej.</p> <p>1.10 Przystosowanie infrastruktury społecznej do korzystania przez osoby niepełnosprawne - likwidacja barier architektonicznych w instytucjach publicznych.</p> |
|--|--|--|

		<p>1.11 Utrzymanie, ewentualnie rozbudowa noclegowni.</p> <p>1.11 Organizowanie pomocy materialnej dla bezdomnych przez instytucje społeczne i organizacje pozarządowe (żywność, ubrania, koce, itp.).</p> <p>1.11 Działalność Dziennego Domu Pomocy Społecznej.</p> <p>1.11 Określenie przez samorządy zasad i miejsc świadczenia opieki lekarskiej dla bezdomnych.</p> <p>1.12, 1.13 Wykorzystanie możliwości regionalnego programu „e-świętokrzyskie”.</p> <p>1.12 Podążanie za dyrektywami Unii Europejskiej w zakresie edukacji i rozwoju społeczeństwa informacyjnego.</p> <p>1.12, 1.13 Rozbudowa sieci teleinformatycznej gwarantująca wszystkim zainteresowanym dostęp do internetu.</p> <p>1.14 Działalność Centrum Kształcenia Ustawicznego.</p> <p>1.15 Promocja internetu oraz nauczania komputerowego i rozwój programów opartych na nowoczesnych formach edukacyjnych.</p> <p>1.15 Budowa nowoczesnego Centrum Informacyjno – Bibliotecznego.</p> <p>1.15, 1.17 Umożliwienie pracodawcom dostępu do wyselekcjonowanej grupy (bazy danych) najlepszych absolwentów</p>
--	--	---

Strategia Zrównoważonego Rozwoju Ostrowca Świętokrzyskiego

		<p>i fachowców.</p> <p>1.16, 1.17 Promowanie najzdolniejszej młodzieży - stypendia i staże dla najlepszych studentów i absolwentów.</p> <p>1.18 Przygotowanie terenów pod budownictwo mieszkaniowe (uzbrojenie wyznaczonych terenów).</p> <p>1.18 Kontynuacja budowy mieszkań w ramach budownictwa społecznego.</p> <p>1.18 Realizacja różnych form taniego budownictwa mieszkaniowego z wykorzystaniem terenów uzbrojonych.</p> <p>1.19 Przygotowanie do sprzedaży gruntów pod budownictwo mieszkaniowe jednorodzinne.</p>
<p>S 2. Poprawa bezpieczeństwa publicznego, socjalnego i zdrowia mieszkańców oraz ochrona rodziny.</p>	<p>S 2.1 Wzrost poczucia bezpieczeństwa mieszkańców miasta.</p> <p>S 2.2 Spadek przestępczości i patologii społecznych.</p> <p>S 2.3 Zahamowanie ubytku mieszkań socjalnych, powstanie domów socjalnych, schronisk oraz sieci mieszkań chronionych.</p> <p>S 2.4 Poprawa sytuacji życiowej ubogich.</p> <p>S 2.5 Wzmacnianie potencjału ekonomicznego jednostek i rodzin.</p> <p>S 2.6 Racjonalne wydatkowanie środków na pomoc społeczną i wykorzystanie dodatkowych źródeł jej finansowania.</p> <p>S 2.7 Eliminacja zjawisk niedożywienia i</p>	<p>2.1 Uspołecznienie działań Policji.</p> <p>2.1 Częste patrolowanie niebezpiecznych miejsc przez policję i straż miejską.</p> <p>2.1 Edukacja społeczeństwa w zakresie przestępczości i patologii.</p> <p>2.1 Prowadzenie kampanii informacyjnej o zagrożeniach płynących z Internetu.</p> <p>2.1 Monitoring za pomocą kamer terenu szkół oraz najbardziej zagrożonych przestępczością miejsc publicznych.</p> <p>2.2 Wdrożenie programu „Bezpieczne Miasto” obejmującego bezpieczeństwo publiczne oraz drogowe.</p> <p>2.2 Zwiększenie efektywności pracy Policji</p>

Strategia Zrównoważonego Rozwoju Ostrowca Świętokrzyskiego

	<p>głodu. S 2.8 Poprawa stanu opieki nad osobami starszymi. S 2.9 Poprawa organizacji pracy służby zdrowia i promocji zdrowia. S 2.10 Stworzenie właściwych warunków realizacji usług medycznych. S 2.11 Zróżnicowanie świadczeń zdrowotnych ostrowieckich placówek zdrowia. S 2.12 Poprawa dostępności placówek podstawowej opieki zdrowotnej oraz przychodni i gabinetów specjalistycznych, zwłaszcza w osiedlach. S 2.13 Osiągnięcie ponadprzeciętnego poziomu zdrowia społeczeństwa oraz świadomości i kultury zdrowotnej. S 2.14 Poprawa bezpieczeństwa ruchu drogowego.</p>	<p>oraz doposażenie Policji w środki techniczne. 2.3 Opracowywanie i wdrażanie wieloletniego programu gospodarowania mieszkaniowym zasobem Gminy. 2.3 Budowa lub adaptacja budynków na mieszkania socjalne i utrzymanie zasobu istniejących mieszkań. 2.3 Propagowanie idei zakładania spółdzielni realizujących budowę domów socjalnych. 2.3 Organizacja schronisk i sieci mieszkań chronionych. 2.4, 2.5 Pozyskiwanie dodatkowych środków finansowych na realizację programów pomocy społecznej i wychodzenia z ubóstwa - aplikowanie do funduszy zewnętrznych w tym UE, sponsorzy. 2.5, 2.6 Tworzenie programów partnerskich dla pozyskania środków z funduszy zewnętrznych. 2.6 Wspieranie inicjatyw organizacji pozarządowych łagodzących skutki ubóstwa. 2.7 Organizacja różnych form żywienia zbiorowego dla ludzi będących w ubóstwie i bezdomnych. 2.7 Dotarcie z ofertą jadłodajni do wszystkich potrzebujących. 2.7 Dożywianie dzieci w szkołach</p>
--	---	---

		<p>i świetlicach środowiskowych, przywrócenie stołówek szkolnych.</p> <p>2.8 Doskonalenie systemu opieki nad osobami starszymi – identyfikacja i zaspokajanie potrzeb.</p> <p>2.9, 2.10 Zapewnienie dobrych warunków lokalowych, sprzętowych oraz wysokiego poziomu leczenia przez przychodnie miejskie oraz Szpital Powiatowy.</p> <p>2.9 Koordynacja działań w zakresie promocji ochrony zdrowia na linii powiat – gmina.</p> <p>2.10 Dalsza poprawa jakości usług medycznych świadczonych przez Szpital Powiatowy.</p> <p>2.10 Zatrudnianie najlepszych, praktyki i staże w najlepszych szpitalach – wysokie kwalifikacje i poziom etyki zawodowej personelu medycznego.</p> <p>2.11 Sukcesywne rozszerzanie oferty usług medycznych przez ostrowieckie placówki służby zdrowia – specjalizacja w leczeniu na szczeblu regionu.</p> <p>2.12 Dalsza rozbudowa sieci przychodni i gabinetów specjalistycznych w mieście.</p> <p>2.12 Przystosowanie placówek służby zdrowia dla osób niepełnosprawnych i starszych – likwidacja barier architektonicznych.</p> <p>2.13 Uruchomienie programów profilaktyki zdrowotnej w szkołach i przedszkolach, popularyzacja idei szkół promujących</p>
--	--	--

Strategia Zrównoważonego Rozwoju Ostrowca Świętokrzyskiego

		<p>zdrowie.</p> <p>2.13 Promowanie zdrowego stylu życia i higieny (PCK, inne organizacje).</p> <p>2.13 Wsparcie organizacji realizujących zadania z zakresu promocji i ochrony zdrowia.</p> <p>2.13 Przywrócenie stanowiska pielęgniarki szkolnej i opieki stomatologicznej.</p> <p>2.14 Dostosowanie arterii komunikacyjnych w mieście do wymogów bezpieczeństwa.</p> <p>2.14 Organizacja ruchu pojazdów mechanicznych na terenie miasta zapewniająca pełną drożność ciągów komunikacyjnych oraz bezpieczeństwo ich użytkownikom.</p> <p>2.14 Poprawa bezpieczeństwa użytkowników dróg, zwłaszcza pieszych i rowerzystów poprzez ograniczenie możliwości wystąpienia kolizji.</p>
<p>S 3. Osiągnięcie wysokiego stopnia świadomości obywatelskiej i tolerancji w społeczeństwie oraz identyfikacji jednostek z samorządem.</p>	<p>S 3.1 Zbudowanie w społeczeństwie świadomości przynależności do wspólnoty samorządowej jako wspólnoty celów i interesów.</p> <p>S 3.2 Ukształtowanie w społeczeństwie właściwych postaw obywatelskich.</p> <p>S 3.3 Pobudzenie aktywności obywatelskiej oraz wsparcie środowisk kształcących liderów lokalnych.</p> <p>S 3.4 Umocnienie patriotyzmu lokalnego.</p> <p>S 3.5 Wykształcenie tolerancji międzyludzkiej</p>	<p>3.1 Programy i inne działania mające na celu wzrost poziomu identyfikacji jednostek z samorządem oraz cementujące wspólnotę samorządową.</p> <p>3.1 Promowanie dialogu i współpracy pomiędzy instytucjami publicznymi a sektorem prywatnym oraz pozarządowym.</p> <p>3.2 Zaangażowanie organizacji pozarządowych i innych podmiotów celem poszerzenia wiedzy o organizacji i roli</p>

	<p>w społeczeństwie miasta.</p>	<p>samorządu oraz wzrostu aktywności społecznej.</p> <p>3.2 Edukacja obywatelska społeczeństwa.</p> <p>3.3 Okresowe dostosowywanie do potrzeb społecznych programu współpracy samorządu gminnego z organizacjami pozarządowymi.</p> <p>3.3 Kontynuacja działalności i promocja Ostrowieckiego Centrum Wspierania Inicjatyw Społecznych, Inicjatywy Młodzieżowej itp.</p> <p>3.3 Tworzenie warunków do rozwoju aktywności społecznej mieszkańców.</p> <p>3.3 Budowanie partnerstw publiczno-privatnych.</p> <p>3.4 Upowszechnienie wiedzy historycznej o regionie, regionalnej kultury i obyczajów, budowanie świadomości wspólnej przeszłości (obchody rocznic), kultywacja tradycji, pielęgnacja miejsc pamięci narodowej, identyfikacja z charakterystycznymi elementami krajobrazu regionu.</p> <p>3.5 Programy i inne działania edukacyjno – wychowawcze kształcące tolerancję w społeczeństwie.</p> <p>3.5 Działania aktywizujące społecznie mniejszości narodowe i religijne oraz wspomagające proces asymilacji i naturalizacji.</p>
--	---------------------------------	---

**Umiejscowienie celów szczegółowych i działań z nimi związanych
w zakresie „Sfera społeczna”
w Programach Operacyjnych na lata 2007-2013**

<i>Cele szczegółowe</i>	<i>Program</i>	<i>Oś priorytetowa/Priorytet</i>	<i>Działanie</i>
S 1.1 Spadek poziomu bezrobocia – osiągnięcie równowagi na rynku pracy.	PO Kapitał Ludzki	Priorytet VI. Rynek pracy otwarty dla wszystkich.	Działanie 6.1 Poprawa dostępu do zatrudnienia oraz wspieranie aktywności zawodowej w regionie.
S 1.2 Stworzenie sprzyjających warunków do rozwoju (inwestowanie, tworzenie miejsc pracy) przedsiębiorstwom prowadzącym lub rozpoczynającym działalność gospodarczą na lokalnym rynku.	PO Kapitał Ludzki	Priorytet VI. Rynek pracy otwarty dla wszystkich. Priorytet VIII. Regionalne kadry gospodarki.	Działanie 6.2. Wsparcie oraz promocja przedsiębiorczości i samozatrudnienia. Działanie 8.1. Rozwój pracowników i przedsiębiorstw w regionie.
S 1.3 Rozwój lokalnego rynku pracy oraz lepsze wykorzystanie możliwości pomocy udzielanej bezrobotnym i pracodawcom przez instytucje rynku pracy.	PO Kapitał Ludzki	Priorytet I. Zatrudnienie i integracja społeczna. Priorytet VI. Rynek pracy otwarty dla wszystkich.	Działanie 1.1. Wsparcie systemowe instytucji rynku pracy. Działanie 6.1. Poprawa dostępu do zatrudnienia oraz wspieranie aktywności zawodowej w regionie.
S 1.5 Ograniczenie, a następnie eliminacja zjawisk degradacji	PO Kapitał Ludzki	Priorytet VII. Promocja integracji społecznej.	Działanie 7.1. Rozwój i upowszechnienie aktywnej

Strategia Zrównoważonego Rozwoju Ostrowca Świętokrzyskiego

<p>ekonomicznej i marginalizacji społecznej spowodowanych bezrobociem i patologiami - zbudowanie skutecznego systemu zapobiegania i przeciwdziałania wykluczeniu społecznemu.</p> <p>S 1.7 Objęcie systemem pomocy osób dotkniętych bądź zagrożonych zjawiskami patologicznymi, dzieci i młodzieży wywodzących się z rodzin dysfunkcyjnych oraz mających / stwarzających problemy edukacyjno – wychowawcze.</p> <p>S 1.9 Zapobieganie trwałej peryferyzacji zdegradowanych obszarów / dzielnic miasta o dużej koncentracji problemów społecznych mających podłoże ekonomiczne.</p> <p>S 1.10 Aktywizacja i integracja kobiet, osób długotrwale bezrobotnych, niepełnosprawnych, mniejszości narodowych i uchodźców, grup ryzyka.</p> <p>S 1.11 Objęcie opieką socjalną i zdrowotną oraz działaniami zmierzającymi do integracji</p>			<p>integracji.</p> <p>Działanie 7.2. Przeciwdziałanie wykluczeniu i wzmocnienie sektora ekonomii społecznej.</p>
---	--	--	--

Strategia Zrównoważonego Rozwoju Ostrowca Świętokrzyskiego

zawodowej i społecznej osób bezdomnych.			
S 1.9 Zapobieganie trwałej peryferyzacji zdegradowanych obszarów / dzielnic miasta o dużej koncentracji problemów społecznych mających podłoże ekonomiczne.	RPO Województwa Świętokrzyskiego	Oś priorytetowa 6. Wzmocnienie ośrodków miejskich i rewitalizacja małych miast.	Działanie 6.1. Wzmocnienie regionalnych i sub-regionalnych ośrodków wzrostu.
S 1.9 Zapobieganie trwałej peryferyzacji zdegradowanych obszarów / dzielnic miasta o dużej koncentracji problemów społecznych mających podłoże ekonomiczne. S 1.10 Aktywizacja i integracja kobiet, osób długotrwale bezrobotnych, niepełnosprawnych, mniejszości narodowych i uchodźców, grup ryzyka.	PO Kapitał Ludzki	Priorytet I. Zatrudnienie i integracja społeczna.	Działanie 1.3. Ogólnopolskie programy integracji i aktywizacji zawodowej.
S 1.12 Zbudowanie opartego na wiedzy społeczeństwa informacyjnego. S 1.13 Upowszechnienie dostępu do internetu. S 1.15 Upowszechnienie czytelnictwa i korzystania z	RPO Województwa Świętokrzyskiego PO Rozwój Polski Wschodniej	Oś priorytetowa 2. Wsparcie innowacyjności, budowa społeczeństwa informacyjnego oraz wzrost potencjału inwestycyjnego regionu. Oś priorytetowa II. Infrastruktura	Działanie 2.2. Budowa infrastruktury społeczeństwa informacyjnego. Działanie II.1. Sieć

Strategia Zrównoważonego Rozwoju Ostrowca Świętokrzyskiego

nowoczesnych form edukacyjnych (e-learning, komputerowe programy edukacyjne, internet jako źródło wiedzy).	PO Innowacyjna Gospodarka	społeczeństwa informacyjnego. Priorytet 8. Społeczeństwo informacyjne – zwiększanie innowacyjności gospodarki.	szerokopasmowa Polski Wschodniej. Działanie 8.3. Przeciwdziałanie wykluczeniu cyfrowemu – eInclusion.
S 1.14 Stworzenie warunków do rozwijania edukacji ustawicznej.	PO Kapitał Ludzki	Priorytet IX. Rozwój wykształcenia i kompetencji w regionach.	Działanie 9.3. Upowszechnienie kształcenia ustawicznego w formach szkolnych.
S 2.14 Poprawa bezpieczeństwa ruchu drogowego.	PO Infrastruktura i Środowisko	Priorytet VIII. Bezpieczeństwo transportu i krajowe sieci transportowe.	Działanie 8.1. Bezpieczeństwo ruchu drogowego.
S 2.9 Poprawa organizacji pracy służby zdrowia i promocji zdrowia. S 2.10 Stworzenie właściwych warunków realizacji usług medycznych. S 2.11 Zróżnicowanie świadczeń zdrowotnych ostrowieckich placówek zdrowia. S 2.12 Poprawa dostępności placówek podstawowej opieki zdrowotnej oraz przychodni i gabinetów specjalistycznych, zwłaszcza w osiedlach.	PO Infrastruktura i Środowisko PO Kapitał Ludzki RPO Województwa Świętokrzyskiego	Priorytet XII. Bezpieczeństwo zdrowotne i poprawa efektywności systemu ochrony zdrowia. Priorytet II. Rozwój zasobów ludzkich i potencjału adaptacyjnego przedsiębiorstw oraz poprawa stanu zdrowia osób pracujących. Oś priorytetowa 5. Wzrost jakości infrastruktury społecznej oraz inwestycje w dziedzictwo kulturowe, sport i turystykę.	Działanie 12.1. Rozwój systemu ratownictwa medycznego. Działanie 2.3. Wzmocnienie potencjału zdrowia osób pracujących oraz poprawa jakości funkcjonowania systemu ochrony zdrowia. Działanie 5.1. Inwestycje w infrastrukturę ochrony zdrowia.

Strategia Zrównoważonego Rozwoju Ostrowca Świętokrzyskiego

S 3.2 Ukształtowanie w społeczeństwie właściwych postaw obywatelskich.	PO Kapitał Ludzki	Priorytet V. Dobre rządzenie.	Działanie 5.4. Rozwój potencjału trzeciego sektora.
---	-------------------	-------------------------------	---

4.4 ZARZĄDZANIE GMINĄ

Sprawne zarządzanie gminą odgrywa kluczową rolę w realizacji celów i zadań z zakresu ochrony środowiska, gospodarki, sfery społecznej oraz infrastruktury technicznej. Dokonana diagnoza stanu gminy, ankietyzacja mieszkańców oraz ustalenia Zespołu Opracowującego Strategię (ZOS) pozwoliły zidentyfikować problemy związane ze sferą zarządzania. Rozwiązaniem problemów są przedstawione cele szczegółowe.

Obszary zarządzania i potencjalne instrumenty wspomagające zarządzanie gminą:

1. Zarządzanie Urzędem Gminy

- System zarządzania jakością (ISO 9000)
- System zarządzania zasobami ludzkimi
- Program generowania środków własnych gminy

2. Zarządzanie Gminą

- Strategia zrównoważonego rozwoju
- Audyt Zrównoważonego Rozwoju – wskaźnikowy system zarządzania
- Audyt środowiskowy
- Studium uwarunkowań i kierunków zagospodarowania przestrzennego
- Plan ogólny zagospodarowania przestrzennego
- Plany szczegółowe zagospodarowania przestrzennego
- System pozyskiwania środków zewnętrznych
- Promocja miasta i system informacji (bank informacji, projektów)
- Wieloletnie Programy Inwestycyjne
- Budżet zadaniowy
- Plan operacyjny i branżowe programy rozwoju gminy
- Porozumienia lokalne i instrumenty wsparcia (np. lokalne partnerstwo publiczno-prywatne, lokalne fundusze – poręczeń kredytowych, pożyczkowy)

Najważniejsze problemy w obszarze zarządzania gminą:

1. Niski poziom partycypacji społecznej w działaniach podejmowanych przez organy samorządu gminy.
2. Niestabilność metod naboru i kształcenia kadr w Urzędzie Miasta oraz jednostkach podległych administracji miasta na przestrzeni kolejnych kadencji samorządu.
3. Niewystarczające dochody gminy.
4. Wąska i sporadyczna współpraca na rzecz miasta ośrodków władzy oraz organizacji społeczno-politycznych (partie i inne organizacje o aspiracjach politycznych).
5. Mała skuteczność w przyciąganiu inwestorów.
6. Brak długoletniej perspektywy w planowaniu zadań inwestycyjnych.
7. Niedostateczne przygotowanie do absorpcji środków pomocowych UE.
8. Spadek prestiżu i znaczenia miasta w regionie i w kraju.
9. niesprawny przekaz informacji z Urzędu Miasta do społeczeństwa.

ZARZĄDZANIE GMINA

Cele strategiczne, cele szczegółowe oraz sposoby realizacji celów:

<i>Cele strategiczne</i>	<i>Cele szczegółowe</i>	<i>Sposoby realizacji celów</i>
<p>Z 1. Podniesienie jakości usług administracji samorządowej poprzez doskonalenie metod zarządzania.</p>	<p>Z 1.1 Doskonalenie metod zarządzania administracją samorządową w oparciu o normy systemu jakości.</p> <p>Z 1.2 Wzrost efektywności funkcjonowania administracji miasta poprzez zastosowanie nowoczesnych technologii informatycznych.</p> <p>Z 1.3 Umożliwienie mieszkańcom powszechnego korzystania z wysokiej jakości usług publicznych on-line w szerokim zakresie.</p> <p>Z 1.4 Doskonalenie pracy Biura Obsługi Interesanta.</p> <p>Z 1.5 Przejrzystość w rekrutacji pracowników do UM oraz jednostek podległych administracji miasta.</p> <p>Z 1.6 Nadrzędność interesu publicznego przy obsadzaniu stanowisk w UM i jednostkach podległych.</p> <p>Z 1.7 Doskonalenie ścieżek awansu pracowników UM.</p> <p>Z 1.8 Wysoki poziom wykształcenia i przygotowania do wykonywania</p>	<p>1.1 Analiza i weryfikacja polityki jakości oraz celów jakościowych.</p> <p>1.1 Systematyczna recertyfikacja systemu zarządzania jakością.</p> <p>1.1 Przeprowadzanie auditów wewnętrznych i zewnętrznych w oparciu o normy ISO 9001:2001.</p> <p>1.1 Planowanie i wdrażanie działań korygujących i zapobiegawczych.</p> <p>1.2 Doskonalenie Zintegrowanego Systemu Informatycznego wdrożonego w Urzędzie Miasta.</p> <p>1.2 Połączenie wszystkich instytucji publicznych w sieć informatyczną.</p> <p>1.2 Wprowadzenie cyfrowej mapy miasta – system GIS.</p> <p>1.3 Wspieranie rozwoju sieci internetowej na terenie miasta, rozszerzenie oferty usług publicznych on-line oraz dbanie o jakość ich świadczenia.</p> <p>1.4 Ankietowanie mieszkańców poprzez internet oraz bezpośrednio w BOI na temat</p>

Strategia Zrównoważonego Rozwoju Ostrowca Świętokrzyskiego

	<p>obowiązków pracowników UM i jednostek podległych.</p>	<p>pracy Biura i uwzględnianie uwag zawartych w ankietach dla poprawy jego funkcjonowania.</p> <p>1.4 Analiza opinii o pracy BOI w środkach masowego przekazu i bieżące reagowanie na nie.</p> <p>1.4 Ciągłe usprawnianie procedur obsługi interesantów.</p> <p>1.5 Wprowadzenie jednolitych, przejrzystych zasad rekrutacji do pracy i awansowania pracowników w UM oraz w jednostkach podległych administracji miasta.</p> <p>1.6 Publiczne ujawnianie wyników rekrutacji wraz z uzasadnieniem wyboru kandydatów na określone stanowiska.</p> <p>1.7, 1.8 Doskonalenie sprawdzonych, skutecznych procedur kształcenia i podnoszenia kwalifikacji pracowników UM (procedura „Zarządzanie zasobami ludzkimi”).</p>
<p>Z 2. Uspołecznienie procesu zarządzania gminą i usprawnienie komunikacji społecznej.</p>	<p>Z 2.1 Poszerzenie zakresu współpracy samorządu ze społecznościami lokalnymi i organizacjami pozarządowymi.</p> <p>Z 2.2 Aktywizacja społeczeństwa, szczególnie młodzieży w zarządzaniu gminą.</p> <p>Z 2.3 Osiągnięcie wysokiego stopnia integracji mieszkańców w ramach wspólnoty samorządowej oraz wysokiego poziomu</p>	<p>2.1 Ogłaszanie konkursów ofert na realizację zadań gminy w nowych sferach, nie objętych dotychczas programem współpracy gminy z organizacjami pozarządowymi.</p> <p>2.2 Okresowe spotkania władz miasta z mieszkańcami, zwłaszcza z młodzieżą.</p> <p>2.1, 2.2, 2.4 Regularne spotkania</p>

Strategia Zrównoważonego Rozwoju Ostrowca Świętokrzyskiego

	<p>przygotowania merytorycznego liderów lokalnych.</p> <p>Z 2.4 Stworzenie instytucjonalnych związków pomiędzy przedstawicielstwem lokalnych przedsiębiorców oraz innych środowisk, a władzami miasta.</p> <p>Z 2.5 Nadanie środowiskom lokalnym podmiotowości.</p> <p>Z 2.6 Wspólne wypracowanie modelu współpracy władz miasta ze środowiskami uwzględniającego dobro ogółu mieszkańców.</p> <p>Z 2.7 Zwiększenie skuteczności Urzędu Miasta w zakresie przekazywania informacji związanych z działalnością organów gminy oraz pozyskiwanie opinii mieszkańców w tym zakresie.</p>	<p>i konsultacje władz miasta z przedstawicielami i organizacjami reprezentującymi poszczególne środowiska.</p> <p>2.3 Wspieranie aktywności obywatelskiej oraz działań integrujących mieszkańców i kształcących liderów lokalnych.</p> <p>2.2, 2.5 Informowanie i konsultowanie z zainteresowanymi środowiskami decyzji i zamierzeń, które ich dotyczą.</p> <p>2.6 Opracowanie i wzajemne respektowanie dokumentu regulującego współpracę władz miasta ze środowiskami.</p> <p>2.7 Zwiększenie liczby kanałów informacyjnych np. radio lokalne.</p> <p>2.7 Bezpośrednie transmisje obrad Rady Miasta przez lokalne telewizje kablowe.</p> <p>2.7 Przekazywanie obiektywnej i przystępnej informacji nt. działalności organów gminy za pomocą powszechnie wykorzystywanych publikatorów (internet, prasa lokalna i ponadlokalna, organizowanie konferencji prasowych).</p> <p>2.7 Szersze wykorzystanie internetu w komunikowaniu się ze społeczeństwem.</p> <p>2.7 Pozyskiwanie informacji o opiniach mieszkańców w sprawach istotnych dla miasta (wirtualne forum, sondaże, ankiety).</p>
--	--	---

Strategia Zrównoważonego Rozwoju Ostrowca Świętokrzyskiego

<p>Z 3. Wzrost dochodów gminy oraz efektywności w pozyskiwaniu środków na rozwój samorządu z funduszy zewnętrznych.</p>	<p>Z 3.1 Wzrost wykorzystania przez Gminę dodatkowych źródeł finansowania zadań samorządu.</p> <p>Z 3.2 Zwiększenie udziału sektora prywatnego i pozarządowego we współfinansowaniu zadań samorządu miejskiego.</p> <p>Z 3.3 Wzrost dochodów podatkowych w budżecie miasta.</p> <p>Z 3.4 Dobre przygotowanie UM do skutecznego pozyskiwania środków UE na realizację zadań własnych Gminy (inwestycje, programy społeczne).</p> <p>Z 3.5 Wzrost aktywności innych instytucji publicznych, organizacji społecznych i przedsiębiorców w pozyskiwaniu środków z funduszy strukturalnych na zadania w sferze społecznej i gospodarczej.</p>	<p>3.1 Skuteczne pozyskiwanie przez samorząd zewnętrznych środków finansowych.</p> <p>3.2 Stosowanie zasady partycypacji podmiotów sektora prywatnego w rozbudowie infrastruktury poprawiającej warunki ich działalności.</p> <p>3.2 Propagowanie i przystępowanie przez gminę do partnerstw publiczno – prywatnych dla realizacji ważnych celów samorządu.</p> <p>3.2 Propagowanie partnerstw społecznych powoływanych dla wspólnej realizacji projektów (samorząd i jednostki mu podległe, org. pozarządowe, biznes).</p> <p>3.3 Proinwestycyjna polityka samorządu.</p> <p>3.4 Szkolenia pracowników UM w umiejętnościach przygotowywania wniosków do funduszy unijnych.</p> <p>3.5 Tworzenie sprzyjających warunków do powstawania otoczenia i zaplecza instytucjonalnego wspierającego organizacje społeczne i gospodarcze w zdobywaniu środków z funduszy zewnętrznych (Ostrowieckie Centrum Wspierania Inicjatyw Społecznych).</p> <p>3.5 Współpraca administracji z organizacjami pozarządowymi w zakresie pozyskiwania środków z zewnątrz, w tym z funduszy UE.</p>
--	--	--

Strategia Zrównoważonego Rozwoju Ostrowca Świętokrzyskiego

<p>Z 4. Wzrost atrakcyjności inwestycyjnej miasta oraz jego znaczenia w kraju i za granicą.</p>	<p>Z 4.1 Wzrost zainteresowania inwestorów zewnętrznymi inwestowaniem w mieście. Z 4.2 Poprawa skuteczności działań zachęcających inwestorów do lokalizowania inwestycji na terenie miasta. Z 4.3 Lepsze wykorzystanie potencjału miasta do rozwoju samorządu (cele inwestycyjne). Z 4.4 Utrzymanie atrakcyjnego systemu preferencji dla inwestorów. Z 4.5 Umocnienie roli Ostrowca Św. jako centrum usług finansowo – gospodarczych, edukacyjnych, społecznych, kulturalnych, sportowo – rekreacyjnych, rozrywkowych i związanych z ochroną zdrowia. Z 4.6 Niedopuszczenie do likwidacji i przenoszenia placówek administracji specjalnej do innych miast, powstanie w mieście nowych instytucji w oparciu o niewykorzystane obiekty. Z 4.7 Kreowanie pozytywnego i atrakcyjnego wizerunku miasta wśród jego mieszkańców i na zewnątrz. Z 4.8 Wykorzystanie kontaktów zagranicznych dla rozwoju społeczno - gospodarczego gminy.</p>	<p>4.1 Tworzenie dobrego „klimatu społecznego” dla inwestycji zewnętrznych (dbanie o dobrą ocenę miasta w środowiskach biznesowych oraz pozytywny stosunek władz i mieszkańców do inwestorów zewnętrznych, zwłaszcza zagranicznych). 4.2 Efektywna promocja gospodarcza miasta. 4.3 Promocja atrakcji turystycznych miasta i jego okolic. 4.3 Porządkowanie sytuacji własnościowej gruntów przeznaczonych na przyszłe inwestycje sektora prywatnego. 4.3 Sukcesywne przygotowywanie atrakcyjnych terenów inwestycyjnych dla potencjalnych inwestycji. 4.3 Kontynuacja procesu zagospodarowywania terenów przemysłowych. 4.4 Bieżąca analiza i ewentualne korygowanie preferencji zawartych w ustawie o podatku od nieruchomości celem utrzymania atrakcyjności inwestycyjnej miasta. 4.5 Promocja i udostępnienie bazy edukacyjnej, sportowo – rekreacyjnej, kulturalnej mieszkańcom regionu i ościennych województw. 4.6 Lobbying we władzach wojewódzkich i centralnych na rzecz zachowania lub organizacji w Ostrowcu Św. instytucji i placówek administracji specjalnej.</p>
--	--	---

Strategia Zrównoważonego Rozwoju Ostrowca Świętokrzyskiego

		<p>4.6 Oferowanie atrakcyjnych warunków zachęcających w/w instytucje do wyboru Ostrowca Św. na swoje siedziby.</p> <p>4.7 Przygotowywanie i rozpowszechnianie materiałów reklamowo – informacyjnych promujących miasto.</p> <p>4.7 Organizacja i współorganizacja imprez promujących miasto oraz spotkań o charakterze promocyjnym.</p> <p>4.7 Współpraca z podmiotami zagranicznymi w ramach partnerstwa miast.</p> <p>4.7 Współpraca władz miasta z podmiotami zewnętrznymi (organy administracji rządowej i samorządowej) realizowana m.in. poprzez udział w związkach i stowarzyszeniach.</p>
<p>Z 5. Wykorzystanie narzędzi zarządzania strategicznego w planowaniu inwestycyjnym.</p>	<p>Z 5.1 Likwidacja barier rozwoju związanych z planowaniem przestrzennym – Miejscowe Plany Zagospodarowania Przestrzennego (MPZP).</p> <p>Z 5.2 Opracowywanie prognoz finansowych dla budżetu miasta obejmujących kilkuletnią perspektywę czasową.</p> <p>Z 5.3 Opracowywanie, uchwalanie i wdrażanie Wieloletnich Programów Inwestycyjnych (WPI).</p>	<p>5.1 Sukcesywne uchwalanie MPZP.</p> <p>5.2 Sporządzanie Wieloletnich Programów Finansowych (WPF).</p> <p>5.3 Określanie kryteriów oceny oraz zasad wprowadzania projektów inwestycyjnych do WPI.</p> <p>5.3 Przygotowywanie projektów WPI na kolejne okresy czasowe oraz przedstawianie ich społeczeństwu.</p> <p>5.3 Uchwalanie WPI przez Radę Miasta.</p>

**Umieszczenie celów szczegółowych i działań z nimi związanych
w zakresie „Zarządzanie gminą”
w Programach Operacyjnych na lata 2007-2013**

<i>Cele szczegółowe</i>	<i>Program</i>	<i>Oś priorytetowa/Priorytet</i>	<i>Działanie</i>
<p>Z 1.1 Doskonalenie metod zarządzania administracją samorządową w oparciu o normy systemu jakości.</p> <p>Z 1.4 Doskonalenie pracy Biura Obsługi Interesanta.</p> <p>Z 5.2 Opracowywanie prognoz finansowych dla budżetu miasta obejmujących kilkuletnią perspektywę czasową.</p>	PO Kapitał Ludzki	Priorytet V. Dobre rządzenie.	Działanie 5.2. Wzmocnienie potencjału administracji samorządowej.
<p>Z 1.2 Wzrost efektywności funkcjonowania administracji miasta poprzez zastosowanie nowoczesnych technologii informatycznych.</p> <p>Z 1.3 Umożliwienie mieszkańcom powszechnego korzystania z wysokiej jakości usług publicznych on-line w szerokim zakresie.</p>	<p>RPO Województwa Świętokrzyskiego</p> <p>PO Rozwój Polski Wschodniej</p>	<p>Oś priorytetowa 2. Wsparcie innowacyjności, budowa społeczeństwa informacyjnego oraz wzrost potencjału inwestycyjnego regionu.</p> <p>Oś priorytetowa II. Infrastruktura społeczeństwa informacyjnego.</p>	<p>Działanie 2.2. Budowa infrastruktury społeczeństwa informacyjnego.</p> <p>Działanie II.1. Sieć szerokopasmowa Polski Wschodniej.</p>

Strategia Zrównoważonego Rozwoju Ostrowca Świętokrzyskiego

	PO Innowacyjna Gospodarka	Priorytet 8. Społeczeństwo informacyjne – zwiększanie innowacyjności gospodarki.	Działanie 8.3. Przeciwdziałanie wykluczeniu cyfrowemu – eInclusion.
<p>Z 1.7 Doskonalenie ścieżek awansu pracowników UM.</p> <p>Z 1.8 Wysoki poziom wykształcenia i przygotowania do wykonywania obowiązków pracowników UM i jednostek podległych.</p>	PO Kapitał Ludzki	Priorytet V. Dobre rządzenie.	Działanie 5.2. Wzmocnienie potencjału administracji samorządowej.
<p>Z 4.2 Poprawa skuteczności działań zachęcających inwestorów do lokalizowania inwestycji na terenie miasta.</p> <p>Z 4.3 Lepsze wykorzystanie potencjału miasta do rozwoju samorządu (cele inwestycyjne).</p>	<p>RPO Województwa Świętokrzyskiego</p> <p>PO Rozwój Polski Wschodniej</p>	<p>Oś priorytetowa 2. Wsparcie innowacyjności, budowa społeczeństwa informacyjnego oraz wzrost potencjału inwestycyjnego regionu.</p> <p>Oś priorytetowa I. Nowoczesna gospodarka.</p>	<p>Działanie 2.3. Promocja gospodarcza i turystyczna regionu.</p> <p>Działanie I.4. Promocja i współpraca - komponent promocja.</p> <p>Działanie I.4. Promocja i współpraca - komponent współpraca.</p>

5. ZARZĄDZANIE REALIZACJĄ STRATEGII

5.1 WPROWADZENIE DO ZARZĄDZANIA REALIZACJĄ STRATEGII

1. System zarządzania realizacją strategii określa organizację, zasady i sposoby wdrażania strategii i jej monitorowania. System ten jest bardzo ważnym i często niedocenianym elementem planowania strategicznego i operacyjnego, który decyduje o dynamice procesu realizacji strategii. Nie stworzenie tego systemu powoduje, że strategia staje się bardzo szybko dokumentem „martwym”.
2. Strategia jest dokumentem określającym cele, strategie i programy realizacyjne na kilkanaście lat oraz wymagającym ciągłej pracy nad podnoszeniem jego jakości. Przygotowanie projektu dokumentu i jego przyjęcie przez Radę Miasta Ostrowca Świętokrzyskiego kończy tylko pewien etap planowania. Ze względu na swój długookresowy charakter planowanie strategiczne jest procesem wymagającym stałego śledzenia zmian prawnych, gospodarczych, politycznych, społecznych itd. i ich bieżącego uwzględniania w dokumencie oraz przesuwania horyzontu planowania na kolejne lata.

5.2 PODMIOTY REALIZACJI STRATEGII

System zarządzania realizacją Strategii Zrównoważonego Rozwoju Ostrowca Świętokrzyskiego tworzą dwa powiązane ze sobą podmioty zarządzające realizacją strategii:

- ✧ **Rada Miasta i Prezydent Miasta** - pełnią bieżący nadzór nad realizacją strategii, czuwają aby przy tworzeniu budżetu gminy uwzględniany był roczny plan realizacji strategii, prowadzą akcję informacyjną i promocyjną, uchwalają zmiany w strategii.
- ✧ **Komitet Sterujący Strategii** - jako organ o charakterze operacyjnym; w jego skład wchodzi:
 - koordynator wdrażania strategii jako przewodniczący Komitetu
 - koordynatorzy programów rozwoju
- ✧ **Koordynator wdrażania strategii** - Naczelnik wydziału odpowiedzialnego za realizację celów wynikających ze Strategii:
 - zapewnia, aby każdy z koordynatorów programów realizacyjnych (lub zadań) posiadał aktualną wersję strategii oraz roczny plan realizacji strategii,
 - gromadzi dokumentację związaną ze strategią, zbiera informacje określające postępy w realizacji strategii,
 - prowadzi monitoring realizacji strategii z wykorzystaniem systemu wskaźników zrównoważonego rozwoju,
 - współorganizuje spotkania Forum Rozwoju Miasta (społeczny zespół liderów uczestniczący w pracach nad przygotowaniem strategii), po każdym z zebrań opracowuje raport z realizacji strategii, który następnie szeroko upowszechnia, prowadzi akcję informacyjną i promocyjną.
- ✧ **Koordynatorzy poszczególnych programów realizacyjnych pełnią szczególną rolę we wdrażaniu strategii:**
 - realizują przyjęte zadania zgodnie z rocznymi planami realizacji strategii,
 - zdają sprawozdania podczas spotkań Forum Rozwoju Miasta.

Przy programach realizacyjnych leżących w kompetencjach samorządu koordynatorzy powinni reprezentować wyższy szczebel zarządzania w Urzędzie Miasta (kierownicy referatów).

Przy programach realizacyjnych leżących w kompetencjach innych sektorów, koordynatorzy powinni reprezentować instytucje o charakterze integrującym (np. Agencja Rozwoju Lokalnego).

5.3 INSTRUMENTY REALIZACJI STRATEGII

W procesie realizacji strategii będą wykorzystywane następujące trzy grupy instrumentów:

- prawno-administracyjne, ekonomiczne i rynkowe, w tym finansowe oraz z zakresu organizacji, zarządzania i marketingu,
- informacyjno-edukacyjne, w tym monitoringu realizacji,
- system aktualizacji strategii.

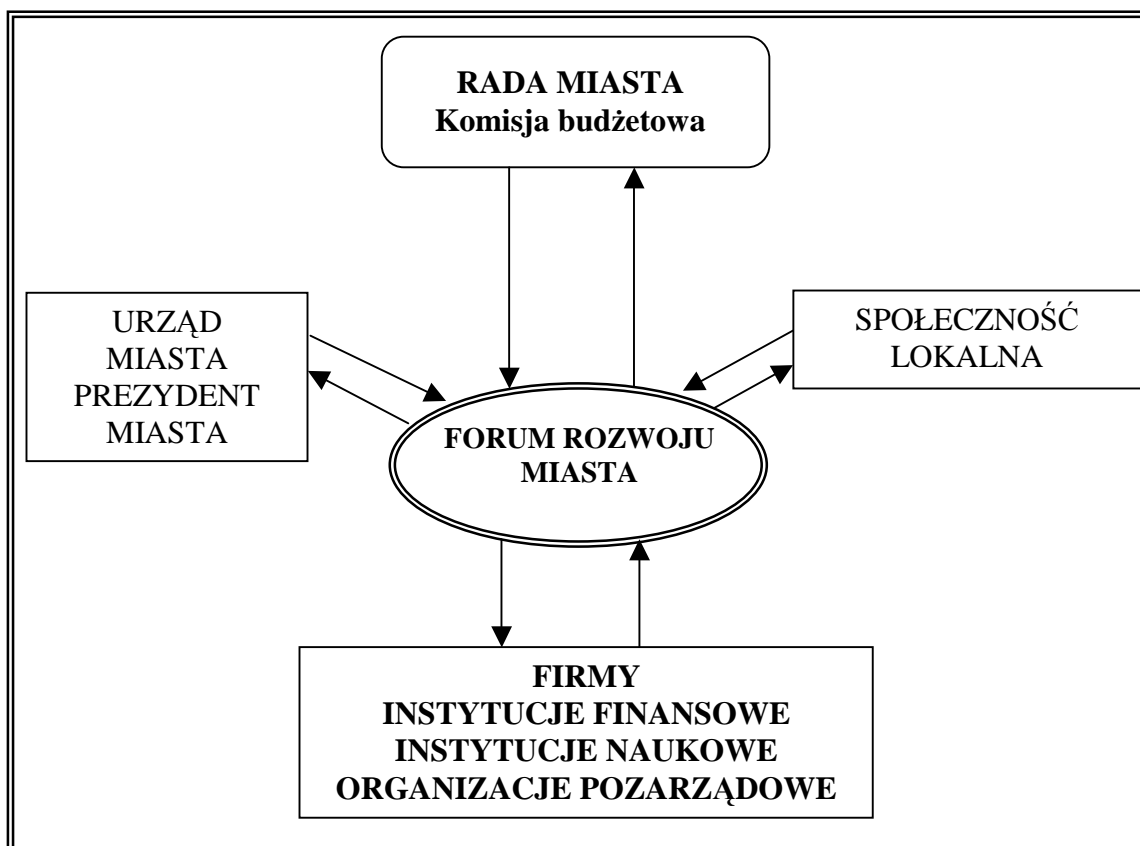
❖ **Instrumenty prawno-organizacyjne, ekonomiczne i rynkowe oraz z zakresu organizacji, zarządzania i marketingu**

- realizacja strategii obejmuje okres planowania budżetu w Unii Europejskiej, lata 2007-2013. W okresie tym obowiązywać będą „Strategia Rozwoju Kraju 2007-2015”, „Narodowe Strategiczne Ramy Odniesienia 2007-2013 *wspierające rozwój gospodarczy i zatrudnienie* (Narodowa Strategia Spójności)” oraz „*Strategia rozwoju województwa świętokrzyskiego*”. Coraz większy wpływ na warunki realizacyjne będą miały ustalenia wspólnej polityki ekologicznej UE określone w *Szóstym Programie Działań* oraz w dyrektywach, rozporządzeniach i decyzjach. W *Programie* tym mocno akcentowane są instrumenty ekonomiczne i fiskalne.
- instrumenty z zakresu organizacji, zarządzania i marketingu stanowią bardzo obszerną i ciągle rozbudowywaną grupę narzędzi realizacyjnych. W realizacji Strategii będzie pomocne przede wszystkim:
 - ścisłe powiązanie w okresie najbliższych lat programów strategii z budżetem Ostrowca Świętokrzyskiego w oparciu o zasadę budowy **budżetu zadaniowego** (zadania do finansowania z budżetu gminy zostaną określone w planie operacyjnym),
 - **zarządzanie jakością** w oparciu o znormalizowane systemy ISO grupy 9000 jako element zarządzania sferą usług publicznych w gminie,
 - element **marketingu lokalnego**, zwłaszcza promocji strategii,
 - **wieloletnie plany (programy) inwestycyjne** jako korzystne i efektywne dla Ostrowca Świętokrzyskiego instrumenty zarządzania realizacją strategii.

Podsumowanie.

Przyjmuje się następujące formy instytucjonalne zapewniające odpowiedni program wdrażania i monitoringu Strategii Zrównoważonego Rozwoju Gminy Ostrowiec Świętokrzyski:

- nadzór nad sprawną realizacją Strategii będzie sprawował Prezydent Miasta,
- społeczny nadzór nad wdrażaniem strategii będzie sprawować Rada Miasta oraz Forum Rozwoju Miasta (jako nieformalna grupa liderów lokalnych, funkcjonująca w oparciu o regulamin pracy),
- Prezydent Miasta jeden raz w roku zdawał będzie Radzie Miasta sprawozdanie z postępów w realizacji Strategii,
- koordynacją działań na rzecz realizacji Strategii zajmował się będzie Naczelnik wydziału odpowiedzialnego za realizację celów wynikających ze Strategii,
- przed opracowaniem budżetu na rok następny odbędzie się spotkanie Zespołu Opracowującego Strategię w celu przeanalizowania postępów w jej realizacji i dokonanie niezbędnych poprawek wynikających ze zmian następujących w otoczeniu.



5.4 MONITORING STRATEGII

Instrumenty informacyjno-edukacyjne:

- **monitoring społeczny** (z udziałem społeczności lokalnej); przeprowadzane będą badania opinii społecznej (ankiety, sondaże) dla lepszej oceny realizacji wybranych zadań; wśród mieszkańców upowszechniane będą wszystkimi dostępnymi kanałami komunikacji społecznej (ogłoszenia, artykuły w prasie, spotkania radnych z wyborcami) informacje o postępach i efektach w realizacji strategii oraz dokonywanych w niej zmianach;
- dla wymiernej oceny stopnia realizacji celów strategii powinien zostać wykorzystany **system wskaźnikowego monitorowania strategii (SWMS)**.

System wskaźnikowego monitorowania strategii specyficzny dla Ostrowca Świętokrzyskiego (wg wskaźników ujętych w Audycie Zrównoważonego Rozwoju) - wykorzystuje dotychczasowe doświadczenia krajowe konstrukcji wskaźników

monitorowania realizacji strategii według poszczególnych ładów (gospodarczego, społecznego, środowiskowo - przestrzennego i instytucjonalno - politycznego) nawiązuje do poziomu celów szczegółowych, a nawet programów realizacyjnych.

Wymienione w podrozdziale 5.2 organy powinny sprawować opiekę nad tym, aby zapisy strategii były uwzględniane w innych dokumentach strategicznych gminy.

Jeden raz w roku powinien być dokonywany w ramach monitoringu strategii, przegląd celów i zadań strategicznych oraz postępów i trudności w realizacji strategii przez grupę społeczną - Forum Rozwoju Miasta (nieformalna grupa społeczna funkcjonująca np. przy Radzie Miasta, będąca ciałem doradczym i opiniotwórczym Rady, która poprzez wspólną pracę na warsztatach tworzyła strategię). Forum Rozwoju Miasta może być także ciałem sformalizowanym, instytucjonalnym i funkcjonować jako organizacja pozarządowa.

5.5 SYSTEM AKTUALIZACJI STRATEGII

System aktualizacji strategii zakłada wprowadzanie zmian w dokumencie strategicznym. Zmiany będą proponowane przez Prezydenta Miasta, opiniowane przez grupę społeczną, Forum Rozwoju Miasta i zatwierdzane przez Radę Miasta Ostrowca Świętokrzyskiego.

✧ System aktualizacji strategii

- Strategia Zrównoważonego Rozwoju Gminy Ostrowiec Świętokrzyski będzie co roku poddawana przeglądowi oraz aktualizacji. System ten jest odmienny dla części dokumentu określającej wizję rozwoju i cele strategii (strategiczne i szczegółowe) oraz dla części programowej (programy realizacyjne oraz zadania),
- część „strategiczna” będzie poddawana przeglądowi oraz aktualizacji w cyklu kadencji władz samorządowych (tzw. aktualizacja taktyczna) z przesunięciem okresu objętego planowaniem o kolejne 4 lata (planowanie kroczące),
- część „programowa” będzie poddawana przeglądowi i aktualizacji co roku; bardzo ważnym narzędziem wprowadzania strategii w życie będzie zatwierdzony przez Prezydenta Miasta **Roczny plan realizacji strategii**,

- aktualizacji dokonuje w formie planowania partnerskiego Forum Rozwoju Miasta, a zatwierdza Rada Miasta,
- po wprowadzeniu zmian w strategii Koordynator wdrażania strategii zobowiązany jest dostarczyć wszystkim zainteresowanym stronom (zwłaszcza koordynatorom poszczególnych programów realizacyjnych) informację o dokonanej aktualizacji strategii.

System okresowej aktualizacji będzie odbywał się we współpracy z lokalnymi partnerami społeczno – gospodarczymi.

System zarządzania realizacją strategii można wspomóc poprzez audyt zewnętrzny, co daje większą skuteczność realizacji celów i zadań oraz pozwala na profesjonalne uaktualnienie i zmiany, głównie w części realizacyjnej strategii, pozwala na lepszą identyfikację źródeł finansowania pod kątem projektów i większą skuteczność pozyskiwania środków zewnętrznych.

Audytor może pomóc władzom gminy w obiektywnej aktualizacji strategii między innymi poprzez: zalecenia do zarządzania strategią, rekomendacje do budżetu, motywowanie społecznego zespołu zarządzającego strategią, analizę stanu pozyskiwania środków, sugestie w zakresie programów realizacyjnych, projektów. Pomoc audytora może dotyczyć także identyfikacji źródeł finansowania projektów, opracowania wniosków o dofinansowanie oraz ich rekomendowania do sponsorów, przygotowania i przeprowadzenia specjalistycznych szkoleń.

6. WNIOSKI I REKOMENDACJE DO PLANU REALIZACYJNEGO

Strategia Zrównoważonego Rozwoju Gminy Ostrowiec Świętokrzyski jest dokumentem określającym rozwój gminy na najbliższe kilkanaście lat i aby mogła być realizowana, konieczne jest jej uszczegółowienie poprzez opracowanie planu realizacyjnego.

Wyniki prac nad przygotowaniem strategii i specyfika miasta Ostrowiec Świętokrzyski wskazują na celowość opracowania planu realizacyjnego w formie programów rozwoju.

Diagnoza stanu gminy, analizy statystyczne, wypowiedzi mieszkańców i liderów społeczności lokalnej oraz analizy czynników i tendencji rozwoju miasta Ostrowiec Świętokrzyski, powiatu ostrowieckiego i województwa świętokrzyskiego wskazują na możliwość realizacji następujących programów rozwoju miasta:

- Program rozwoju przedsiębiorczości,
- Program rozwoju turystyki, rekreacji i sportu,
- Program rozwoju infrastruktury technicznej,
- Program rozwoju komunikacji i systemu parkingowego,
- Program rozwoju i zarządzania oświatą,
- Program rozwoju działalności kulturalnej,
- Program ochrony zdrowia i pomocy społecznej,
- Program rewitalizacji centrum miasta Ostrowiec Świętokrzyski,
- Program ochrony środowiska naturalnego, walorów kulturowych i krajobrazowych,
- Program poprawy stopnia bezpieczeństwa mieszkańców,
- Program lokalnego partnerstwa międzysektorowego.

Rekomendacje do programów rozwoju:

- wszystkie programy rozwoju powinny być komplementarne z Programami Operacyjnymi określającymi możliwości i zasady wykorzystania Funduszy Strukturalnych;

- nie należy zapominać o szerokiej gamie form pomocy oferowanej przez różnego rodzaju instytucje pomocy krajowej i zagranicznej – nieodzownym będzie stworzenie lokalnej bazy danych takich instytucji, określającej w szczególności ich ofertę pomocy;
- każdy z programów rozwoju powinien zawierać listę instytucji, programów i działań, do których będą adresowane wnioski o współfinansowanie zidentyfikowanych działań;
- następstwem przygotowania programów powinno być stworzenie efektywnego systemu przygotowywania wniosków o pomoc w finansowaniu inwestycji (projektów). W procesie przygotowywania wniosków należy uwzględnić udział partnerów publiczno – prywatnych, którzy będą w dużej mierze realizatorami działań przewidzianych w tych programach rozwoju;
- programy rozwoju powinny wpisywać się w aktualne krajowe dokumenty planistyczne takie jak np. Strategia Rozwoju Województwa Świętokrzyskiego czy też Strategia Rozwoju Powiatu Ostrowieckiego;
- działania związane z rewitalizacją centrum Miasta Ostrowiec Świętokrzyski stworzą szansę rozwiązania problemów społecznych i gospodarczych związanych z tą częścią miasta i wpłyną na wykreowanie korzystnego wizerunku Ostrowca Św. W celu pozyskania zewnętrznych środków finansowych na realizację tego przedsięwzięcia w ramach Regionalnego Programu Operacyjnego Województwa Świętokrzyskiego Działanie 6.1. Wzmocnienie regionalnych i sub-regionalnych ośrodków wzrostu, koniecznym będzie opracowanie w ramach Planu Operacyjnego – Lokalnego Programu Rewitalizacji Centrum Miasta;
- ubiegając się o środki na projekty związane z rozwojem infrastruktury technicznej, kulturalnej i turystycznej w ramach stosownych programów operacyjnych Gmina będzie musiała spełnić obligatoryjny wymóg posiadania **Planu Rozwoju Lokalnego**. *Niniejsza Strategia Zrównoważonego Rozwoju będzie mogła być uznana za taki Plan, jeśli w dokumencie Planu Operacyjnego do Strategii będą zawarte konkretne projekty, zadania wymienione z nazwy oraz ujęte w ramy czasowe.* Ponadto w Planie Operacyjnym do Strategii powinny zostać zawarte informacje o zapewnieniu obligatoryjnych środków na współfinansowanie działań;

- rozpatrując możliwości podejmowania działań w zakresie wykreowania produktu lokalnego oraz innych działań z zakresu ogólnie pojętego rozwoju społeczno – gospodarczego należałoby by rozważyć potrzebę uruchomienia działań Lokalnej Grupy Działania (swego rodzaju Partnerstwa Publiczno – Prywatnego), która ułatwiła by pozyskiwanie środków na powyższe działania;
- podejmując działania w zakresie rozwoju turystyki nieodzownym będzie opracowanie Programu Rozwoju Turystyki w ramach Planu Operacyjnego, który ukierunkowywałby działania w tym zakresie. Program taki powinien stwarzać szanse gminie do rozwoju w tym zakresie i dodatkowe miejsca pracy dla mieszkańców miasta;
- podejmując działania związane z opracowaniem programu rozwoju przedsiębiorczości szczególną uwagę należy zwrócić na ułatwienie dostępu przedsiębiorcom do zewnętrznych źródeł finansowania inwestycji oraz tworzenie korzystnych warunków do rozwoju sektora. Nieodzownym wydaje się ukierunkowanie działań na pozyskiwanie wsparcia między innymi w ramach Programu Operacyjnego Innowacyjna Gospodarka. W ramach programu możliwa będzie poprawa innowacyjności przedsiębiorstw, w szczególności MSP, we wszelkich jej aspektach, czyli w odniesieniu do: produktów, zarówno wytwarzanych towarów, jak i świadczonych usług, technologii i procesów biznesowych wewnętrznych i zewnętrznych, strategii i metod marketingowych, w tym modeli biznesowych, oraz organizacji, w tym re-inżynierii procesów biznesowych. Narzędziem towarzyszącym powinny być polityki szczegółowe samorządu wspierające rozwój sektora;
- program rozwoju i zarządzania oświatą powinien uwzględniać możliwości wykorzystania środków z funduszy strukturalnych oferowanych w ramach odpowiednich programów operacyjnych;
- w ramach programu rozwoju działalności kulturalnej należy identyfikować działania spójne z działaniami w ramach właściwych programów operacyjnych;
- program ochrony zdrowia i pomocy społecznej oprócz polityk szczegółowych i zadań własnych powinien lokować swoje zadania w ramach odpowiednich programów operacyjnych;

- program ochrony środowiska naturalnego, walorów kulturowych i krajobrazowych powinien być zintegrowany z planem operacyjnym wpisującym się w działania w ramach stosownych programów operacyjnych;
- program współpracy lokalnej powinien uwzględniać możliwości tworzenia i funkcjonowania lokalnych Partnerstw Publiczno - Prywatnych (np. Partnerstwo na rzecz Zatrudnienia). Szerokie formy wsparcia działań PPP oferowane w ramach Programów Operacyjnych powinny zostać zidentyfikowane wg potrzeb i uwzględnione w programie.