

Uchwała Nr
Rady Miasta Ostrowca Świętokrzyskiego
z dnia

w sprawie uchwalenia Programu Rewitalizacji Śródmieścia
Miasta Ostrowca Świętokrzyskiego

Na podstawie art. 18 ust. 2 pkt 6 ustawy z dnia 8 marca 1990r. o samorządzie gminnym (Dz. U. z 2001r. Nr 142 poz.1591, z 2002r. Nr 23 poz. 220, Nr 62 poz. 558, Nr 113 poz. 984, Nr 153 poz. 1271, Nr 214 poz. 1806, z 2003r. Nr 80 poz. 717, Nr 162 poz. 1568, z 2004r. Nr 102 poz. 1055, Nr 116 poz. 1203, z 2005r. Nr 172, poz. 1441, Nr 175 poz. 1457, z 2006r. Nr 17 poz. 128, Nr 181 poz. 1337 i z 2007r. Nr 48 poz. 327, Nr 138 poz. 974, Nr 173 poz. 1218) oraz w związku Uchwałą Nr XXIII/304/2008 Rady Miasta Ostrowca Świętokrzyskiego z dnia 30 maja 2008r. w sprawie uchwalenia Strategii Zrównoważonego Rozwoju Gminy Ostrowiec Świętokrzyski **Rada Miasta uchwała, co następuje:**

§ 1. Uchwała się Program Rewitalizacji Śródmieścia Miasta Ostrowca Świętokrzyskiego – zwany dalej „Programem”, stanowiący załącznik do niniejszej uchwały.

§ 2. Program wyznacza kierunki działań samorządu na rewitalizowanym obszarze oraz stanowi podstawę do aplikowania o pozyskanie bezzwrotnych środków krajowych i zewnętrznych na jego realizację.

§ 3. Traci moc Uchwała Nr XXXI/364/2005 Rady Miasta Ostrowca Świętokrzyskiego z dnia 31 marca 2005r. w sprawie uchwalenia Programu Rewitalizacji Śródmieścia Miasta Ostrowca Świętokrzyskiego.

§ 4. Wykonanie niniejszej uchwały powierza się Prezydentowi Miasta Ostrowca Świętokrzyskiego.

§ 5. Uchwała wchodzi w życie z dniem powzięcia.

.....
(podpis radcy prawnego)

Projektodawca: Prezydent Miasta Ostrowca Świętokrzyskiego
Przedstawiający w imieniu projektodawcy: Nowak Marek, Naczelnik Wydziału Rozwoju i Promocji Gospodarczej

Uchwała Nr
Rady Miasta Ostrowca Świętokrzyskiego
z dnia

w sprawie uchwalenia Programu Rewitalizacji Śródmieścia
Miasta Ostrowca Świętokrzyskiego

Na podstawie art. 18 ust. 2 pkt 6 ustawy z dnia 8 marca 1990r. o samorządzie gminnym (Dz. U. z 2001r. Nr 142 poz.1591, z 2002r. Nr 23 poz. 220, Nr 62 poz. 558, Nr 113 poz. 984, Nr 153 poz. 1271, Nr 214 poz. 1806, z 2003r. Nr 80 poz. 717, Nr 162 poz. 1568, z 2004r. Nr 102 poz. 1055, Nr 116 poz. 1203, z 2005r. Nr 172, poz. 1441, Nr 175 poz. 1457, z 2006r. Nr 17 poz. 128, Nr 181 poz. 1337 i z 2007r. Nr 48 poz. 327, Nr 138 poz. 974, Nr 173 poz. 1218) oraz w związku Uchwałą Nr XXIII/304/2008 Rady Miasta Ostrowca Świętokrzyskiego z dnia 30 maja 2008r. w sprawie uchwalenia Strategii Zrównoważonego Rozwoju Gminy Ostrowiec Świętokrzyski **Rada Miasta uchwała, co następuje:**

§ 1. Uchwała się Program Rewitalizacji Śródmieścia Miasta Ostrowca Świętokrzyskiego – zwany dalej „Programem”, stanowiący załącznik do niniejszej uchwały.

§ 2. Program wyznacza kierunki działań samorządu na rewitalizowanym obszarze oraz stanowi podstawę do aplikowania o pozyskanie bezzwrotnych środków krajowych i zewnętrznych na jego realizację.

§ 3. Traci moc Uchwała Nr XXXI/364/2005 Rady Miasta Ostrowca Świętokrzyskiego z dnia 31 marca 2005r. w sprawie uchwalenia Programu Rewitalizacji Śródmieścia Miasta Ostrowca Świętokrzyskiego.

§ 4. Wykonanie niniejszej uchwały powierza się Prezydentowi Miasta Ostrowca Świętokrzyskiego.

§ 5. Uchwała wchodzi w życie z dniem powzięcia.

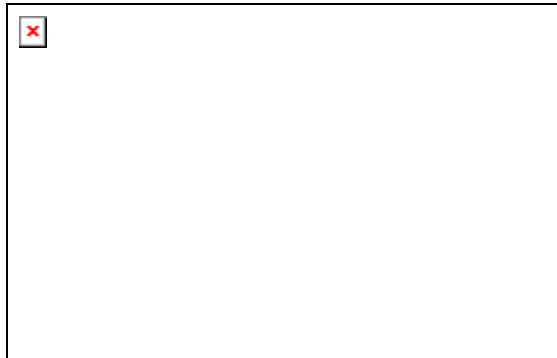
Uzasadnienie do uchwały w sprawie uchwalenia Programu Rewitalizacji Śródmieścia Miasta Ostrowca Świętokrzyskiego

Warunkiem ubiegania się o środki RPOWŚ 2007-2013 w ramach Osi priorytetowej 6. Wzmocnienie ośrodków miejskich i rewitalizacja małych miast jest obligatoryjny wymóg posiadania lokalnego programu rewitalizacji. Dokument stanowiący załącznik do niniejszej uchwały jest uznawany za taki program. W ramach w/w Osi priorytetowej, oprócz innych typów projektów, służących wsparciu miast i centrów gmin, przewiduje się dofinansowanie kompleksowych projektów dotyczących rewitalizacji zmarginalizowanych obszarów miast, oraz zaniedbanych części miejscowości, będących centrami gmin, wynikających z lokalnych programów rewitalizacji (wsparcie będzie dotyczyło infrastruktury wodno-ściekowej, drogowej, edukacyjnej, turystycznej, sportowej i kulturalnej, gospodarki odpadami, modernizacji i odbudowy publicznych systemów ciepłowniczych, zaopatrzenia w energię elektryczną, wzrostu estetyki przestrzeni publicznej, systemów monitorowania bezpieczeństwa w miejscach publicznych, mieszkaniowej).

Przedłożony projekt Programu rewitalizacji Śródmieścia Miasta Ostrowca Świętokrzyskiego to wieloletni program, przyjęty i koordynowany przez jednostkę samorządu terytorialnego, mający na celu rewitalizację określonego obszaru zdegradowanego, realizowany zgodnie z określonym harmonogramem czasowym i finansowany z określonych źródeł. Dotyczy on części miasta, które w wyniku przemian gospodarczych, społecznych, ekonomicznych i innych, utraciły częściowo swoją pierwotną funkcję i przeznaczenie. W ramach programu realizowane są działania społeczne, przestrzenne (techniczno-materialne) i gospodarcze, których celem jest doprowadzenie do odnowy, ożywienia, poprawy funkcjonalności, estetyki, wygody użytkowania i jakości życia na rewitalizowanym terenie.

Mając na uwadze powyższe, stosownym wydaje się przyjęcie niniejszej uchwały.

**PROGRAM REWITALIZACJI
ŚRÓDMIEŚCIA MIASTA
OSTROWCA ŚWIĘTOKRZYSKIEGO**



Spis treści

I. Charakterystyka obecnej sytuacji w mieście Ostrowiec Świętokrzyski	4
1.1. Położenie miasta.....	4
1.2. Zagospodarowanie przestrzenne	4
1.3. Uwarunkowania ochrony środowiska	5
1.4. Własność gruntów i budynków	7
1.5. Infrastruktura techniczna.....	7
1.6. Utylizacja odpadów	8
1.7. Energia elektryczna	8
1.8. Zaopatrzenie w gaz.....	9
1.9. Energetyka ciepła	9
1.10. Telekomunikacja	9
1.11. Identyfikacja problemów.....	10
II. Gospodarka.....	11
2.1. Aktualny stan gospodarki miasta	11
2.2. Podstrefa Specjalnej Strefy Ekonomicznej „Starachowice”	14
2.3. Otoczenie biznesu	16
2.4. Identyfikacja problemów.....	16
III. Sfera społeczna.....	17
3.1. Struktura demograficzna i społeczna	17
3.2. Wykorzystanie zasobów ludzkich. Bezrobocie.....	20
3.3. Określenie grup społecznych wymagających wsparcia w ramach programu rewitalizacji	24
3.4. Stan i zróżnicowanie dochodowości gospodarstw domowych	24
3.5. Struktura organizacji pozarządowych	25
3.6. Identyfikacja problemów.....	25
IV. Analiza SWOT	26
4.1. Czynniki sprzyjające rozwojowi	26
4.2. Czynniki ograniczające rozwój gminy	27
V. Nawiązanie do strategicznych dokumentów dotyczących rozwoju przestrzenno – społeczno – gospodarczego terenu, który będzie rewitalizowany	30
5.1. Strategia Rozwoju Województwa Świętokrzyskiego do roku 2020	30
5.2. Regionalny Program Operacyjny Województwa Świętokrzyskiego na lata 2007–2013	31
5.3. Strategia zrównoważonego rozwoju powiatu ostrowieckiego do 2020 roku.....	31
5.4. Strategia Zrównoważonego Rozwoju Gminy Ostrowiec Świętokrzyski	32
5.5. Wieloletni Program Inwestycyjny	32
5.6. Studium Uwarunkowań i Kierunków Zagospodarowania Przestrzennego Miasta Ostrowca Św.	33
5.7. Miejscowy Plan Ogólny Zagospodarowania Przestrzennego	33
5.8. Polityki branżowe w stosunku do przedmiotowego obszaru	34
VI. Założenia programu rewitalizacji	37
6.1. Podokresy programowania programu rewitalizacji.....	37
6.2. Zasięg terytorialny rewitalizowanego obszaru.....	37
6.3. Podział na projekty i zadania inwestycyjne	38
6.4. Kryteria wyboru pilotażu i kryteria realizacji	39
6.5. Oczekiwane cele osiągnięć programu	40
6.6. Oczekiwane wskaźniki osiągnięć programu	40
6.7. Identyfikacja problemów.....	42

VII. Planowane działania w latach 2007-2013 na rewitalizowanym obszarze.....	49
7.1. Planowane działania przestrzenne.....	49
7.2. Planowane działania gospodarcze.....	57
7.3. Planowane działania społeczne.....	59
VIII. Plan finansowy programu.....	69
IX. Harmonogram realizacji programu.....	69
X. System wdrażania.....	73
XI. Sposoby monitorowania, aktualizacji, oceny i komunikacji społecznej.....	73
XII. Zasięg terytorialny rewitalizowanego obszaru – mapa sytuacyjna.....	75

I. Charakterystyka obecnej sytuacji w mieście Ostrowiec Świętokrzyski

1.1. Położenie miasta

Ostrowiec Świętokrzyski to miasto województwa świętokrzyskiego zamieszkałe przez ok. 74000 osób (73663 osób – stan na 31.12.2006 r.), położone nad rzeką Kamienną. Miasto jest siedzibą władz powiatu ziemskiego, który tworzy wraz z pięcioma sąsiednimi gminami: Bałtów, Bodzechów, Ćmielów, Kunów, Waśniów. Powiat ostrowiecki liczy około 116 000 mieszkańców. Przez Ostrowiec Świętokrzyski przebiega droga krajowa nr 9 wiodąca z Radomia do granicy ze Słowacją.

Inna ważna droga – nr 42, przebiega przez trzy główne miasta przemysłowe północy województwa: Skarżysko Kamienną, Starachowice i Ostrowiec Świętokrzyski, łącząc równocześnie jego główne drogi tranzytowe – drogę krajową nr 7 (Kraków – Warszawa – Gdańsk) z drogą krajową nr 74 (Łódź – Kielce – przejścia graniczne z Ukrainą). Najbliższe lotnisko międzynarodowe – port lotniczy im. Fryderyka Chopina w Warszawie (Okęcie) jest odległe od Ostrowca o 160 km, a zespół portów morskich Gdańsk-Gdynia o ok. 500 km.

Od stolicy województwa – Kielc, miasto dzieli dystans 65 km. W promieniu ok. 200 km leżą największe aglomeracje Polski: Warszawa, Kraków, Łódź oraz Górny Śląsk.

Do granicy niemieckiej (Zgorzelec, Olszyna) miasto dzieli dystans ok. 500 km, ukraińskiej – ok. 240 km (Zosin, Dorohusk), zaś słowackiej – ok. 220 km.

1.2. Zagospodarowanie przestrzenne

Według „Zaktualizowanej Koncepcji Przestrzennego Zagospodarowania Kraju” (Rządowe Centrum Studiów Strategicznych – Warszawa, 2005) rejon, w którym znajduje się Ostrowiec Św. ze względu na posiadany potencjał do transformacji określa się jako teren, który charakteryzuje:

- niski poziom wykształcenia,
- słabo rozwinięta sieć miast i nierozwinięta infrastruktura,
- odpływ ludności,
- wysokie bezrobocie (otwarte lub ukryte),
- niski poziom dochodów ludności i sektora publicznego (budżetów lokalnych),
- niska skłonność do współpracy,
- brak wysoko rozwiniętego zaplecza naukowo-badawczego,
- niski poziom innowacyjności firm i słabo rozwinięty sektor wysokich technologii.

a) strefy ochrony konserwatorskiej w granicach rewitalizowanego obszaru

- strefy ścisłej ochrony konserwatorskiej „A”:

A1 – Stare Miasto

A2 – cmentarz rzymsko – katolicki przy ul. Denkowskiej

- strefy ochrony pośredniej „B”:

B1- tereny historycznego układu przestrzennego terenów siedliskowych

b) obszary zieleni chronionej

Wybijającymi się elementami w krajobrazie kulturowym Ostrowca są także obszary zieleni komponowanej związane z historycznym układem urbanistycznym. W przypadku dzielnicy „Śródmieście” dotyczy to Parku Miejskiego im. Marszałka Józefa Piłsudskiego. Na obszarze objętym programem rewitalizacji jest zlokalizowany jeden pomnik przyrody zatwierdzony przez Wojewódzkiego Konserwatora Przyrody – ok. 350 letni dąb szypułkowy na terenie zabytkowego Cmentarza Żydowskiego.

c) cmentarze

Na terenie objętym programem rewitalizacji znajduje się parafialny cmentarz rzymsko – katolicki przy ul. Denkowskiej oraz wyżej wspomniany nieczynny Cmentarz Żydowski zagospodarowany jako wzgórze parkowe z enklawą (lapidarium) dziedzictwa kultury judaistycznej położony w rejonie skrzyżowania ulic Sienkiewicza, Hłżeckiej i Mickiewicza.

d) zabytki

Na przedmiotowym terenie znajduje się jeden obiekt zabytkowy wpisany do rejestru zabytków i jest to wyżej wspomniany Cmentarz Żydowski oraz liczne zabytki wymienione w Studium uwarunkowań i kierunków zagospodarowania przestrzennego miasta.

Zagrożenia środowiska kulturowego wynikają głównie z upływu czasu i notorycznego niedoinwestowania tej dziedziny życia. Zainteresowanie substancją zabytkową ze strony inwestorów komercyjnych jest małe z uwagi na ostre reżimy ochronne i wyższe koszty modernizacji.

1.3. Uwarunkowania ochrony środowiska

Przemysłowy, a tym bardziej hutniczy charakter miasta sugerowałby występowanie poważnych problemów związanych z zanieczyszczeniem środowiska naturalnego. Jednak w Ostrowcu Św. powzięto w latach 90-tych odpowiednie kroki, aby uciążliwość działalności przemysłowej dla środowiska naturalnego wydatnie ograniczyć. Zainstalowane w Hucie „Ostrowiec” instalacje odpylające oraz podłączenie za pomocą sieci kanalizacyjnej większości zakładów pracy do miejskiej oczyszczalni ścieków spowodowały poprawę czystości powietrza, gleby i wód powierzchniowych. Wyniki pomiarów zanieczyszczenia powietrza i gleby dokonywanych w stacji monitoringu Urzędu Miasta nie przekraczają dopuszczalnych wartości zanieczyszczenia określonych w Polskich Normach. Podobnie jest w przypadku pomiarów zanieczyszczenia wody dokonywanych przez spółkę Miejskie Wodociągi i Kanalizacja Sp. z o.o. (MWiK). Poprawie stanu środowiska sprzyjało w ostatnich latach nie tylko prawo, ale i zachodzące w gospodarce procesy rynkowe. Wiele z uciążliwych dla środowiska zakładów upadło lub uległo likwidacji. Wśród nich były m.in. Zakład Walcowni (profile budowlane) oraz Odlewnia Rur, a także Ostrowieckie Zakłady Materiałów Ogniotrwałych (OZMO). Huta Ostrowiec zaś ograniczyła produkcję, a co za tym idzie emisję substancji zanieczyszczających środowisko. Znaczną poprawę stanu zanieczyszczenia powietrza udało się uzyskać dzięki likwidacji wielu kotłowni węglowych – dużych, obsługujących instytucje publiczne (szkoły, przedszkola), zakłady pracy, zasoby mieszkaniowe spółdzielni, jak również małych, ogrzewających domy jednorodzinne. Stało się to możliwe dzięki zachętom Gminnego Funduszu Ochrony Środowiska i Gospodarki Wodnej

– nisko oprocentowanym pożyczkom, częściowo refinansowanym. Ograniczenie zużycia paliw w systemach grzewczych osiąga się dzięki inwestycjom termomodernizacyjnym, które gmina rozpoczęła w swoich placówkach oświatowych w 2004 roku.

Rozbudowa sieci kanalizacyjnej obsługującej zarówno zakłady przemysłowe jak i osiedla mieszkaniowe wielo- i jednorodzinne wpływa w sposób zauważalny na poprawę jakości wód powierzchniowych i podziemnych. Kilka zakładów przemysłowych, które kiedyś korzystały z ujęć powierzchniowych na rzece Kamiennej już nie funkcjonuje, w związku z tym zagrożenie dla czystości tej rzeki z ich strony zniknęło. Pewnym problemem jest zagrożenie zanieczyszczenia zasobów wód gruntowych przez odcieki ze składowiska odpadów komunalnych w Janiku. Jednak te jak i inne, potencjalne miejsca migracji zanieczyszczeń do gleby i wód są stale monitorowane, a podjęte działania zmierzają do całkowitej eliminacji takich zagrożeń. Rozwój systemów kanalizacji sanitarnej stanowi najważniejsze i kapitałochłonne zadanie miasta, tym bardziej, że zmodernizowana oczyszczalnia ścieków projektowana na 42 000 m³/dobę posiada rezerwę przepustowości wynoszącą dziś ok. 20 000 m³/dobę. Gmina planuje realizację projektów rozbudowy kanalizacji sanitarnej osiedla „Gutwin”, części osiedla „Koszary” (ul. Bałtowska z sąsiednimi) oraz części osiedla „Częstocice” (ul. Szewieńska z sąsiednimi).

Na terenie miasta istnieje fragmentaryczna sieć kanalizacji deszczowej i system odwodnień powierzchniowych. W systemie kanalizacji deszczowej funkcjonuje 12 separatorów. Miasto nie posiada kanalizacji deszczowej pracującej w systemie kanalizacji ogólnospławnej. Istniejąca sieć kanalizacji deszczowej odprowadzająca wody z ciągów ulic oraz obsługująca zarówno tereny przemysłowe jak i tereny budownictwa wielorodzinnego i jednorodzinne nie jest w pełni oczyszczana. Kanały deszczowe, na których nie zainstalowano żadnych urządzeń oczyszczających, odprowadzają wody opadowe wylotami kanalizacji deszczowej bezpośrednio do rowów otwartych i cieków powodując wzrost zanieczyszczenia tych wód. W celu poprawy istniejącego stanu zostanie wybudowanych 15 separatorów na istniejących wylotach kanalizacji deszczowej odprowadzających wody deszczowe z terenu ulic, osiedli i terenów przemysłowych do wód otwartych i do ziemi na terenie miasta Ostrowca Świętokrzyskiego, znajdujących się w obszarach zlewni rzeki Kamiennej, Modły, Szewnianki, Młynówki, Cieku i Rowu Denkowskiego. Końcowym odbiornikiem ścieków deszczowych jest rzeka Kamienna wykazująca znaczne zanieczyszczenie. Większość wód deszczowych odprowadzana jest poprzez cieki lokalne, którymi są: w części lewobrzeżnej Młynówka, Rów Kanclerski, Struga Denkowska, a w części prawobrzeżnej rzeki: Modła i Szewnianka. Na 30 wylotów kanałów deszczowych tylko 1 posiada urządzenie oczyszczające. Ważnym zadaniem jest poprawa odwadniania miasta i uporządkowanie układu kanalizacji deszczowej, mające na celu odcięcie odpływów kanałów deszczowych od kanałów sanitarnych. Na terenie tzw. „starego zakładu huty” zlokalizowana jest oczyszczalnia wód przemysłowych o przepustowości 11 000 m³/dobę. Ponadto oczyszczalnię przemysłową o przepustowości 1000 m³/godz. pracującą w systemie zamkniętym posiada Celsa Huta Ostrowiec Sp. z o. o. (wykorzystanie ok. 120 m³/godz.). Oczyszczalnia po dawnej Cukrowni „Częstocice” ma odprowadzenie do miejskiej sieci kanalizacyjnej. Gminny Plan Gospodarki Odpadami powinien rozwiązać kompleksowo problem utylizacji odpadów stałych i niebezpiecznych. Pierwszym krokiem do osiągnięcia tego celu było wprowadzenie systemu selektywnej zbiórki odpadów, kolejnym zaś powołanie międzygminnej spółki ZUO Janik Sp. z o.o. zarządzającej składowiskiem odpadów komunalnych w Janiku k/Ostrowca. Dbalność samorządu gminnego o wygląd i stan parków oraz terenów zieleni osiedlowej przynosi zauważalne efekty poprawiając estetykę i piękno naszego miasta. To samo dotyczy rzek i stawów na jego terenie. Oczyszczone koryta, dna i otoczenie, wzmocnione wały przeciwpowodziowe czy regulacja niektórych z nich są efektem troski samorządu, często usilnych starań w stosownych jednostkach administracji lub

instytucjach UE. Wyzwaniem na najbliższe lata jest wdrożenie Gminnego Planu Gospodarki Odpadami oraz kontynuacja podłączeń ścieków do sieci kanalizacyjnej MWiK.

1.4. Własność gruntów i budynków

Budynki znajdujące się w Śródmieściu w znacznej części są własnością prywatną, a niewielki udział właścicielski w stosunku do substancji mieszkaniowej dzielnicy posiada Gmina Ostrowiec Św., PKP, Ostrowiecka Spółdzielnia Mieszkaniowa oraz Spółdzielnia „Hutnik”. Koncentracja zasobów mieszkaniowych Gminy, które są administrowane przez Ostrowieckie Towarzystwo Budownictwa Społecznego znajduje się w Rynku, przy ul. Reja oraz pomiędzy ul. Iłżecką, Siennieńską, Polną i Czerwonego Krzyża. Zasoby mieszkaniowe OSM znajdują się po obydwu stronach ulicy Radwana, pomiędzy ul. Starokunowską i Młyńską. Spółdzielnia „Hutnik” posiada swoje zasoby przy ul. Mickiewicza, a PKP przy ul. Kilińskiego – Słowackiego.

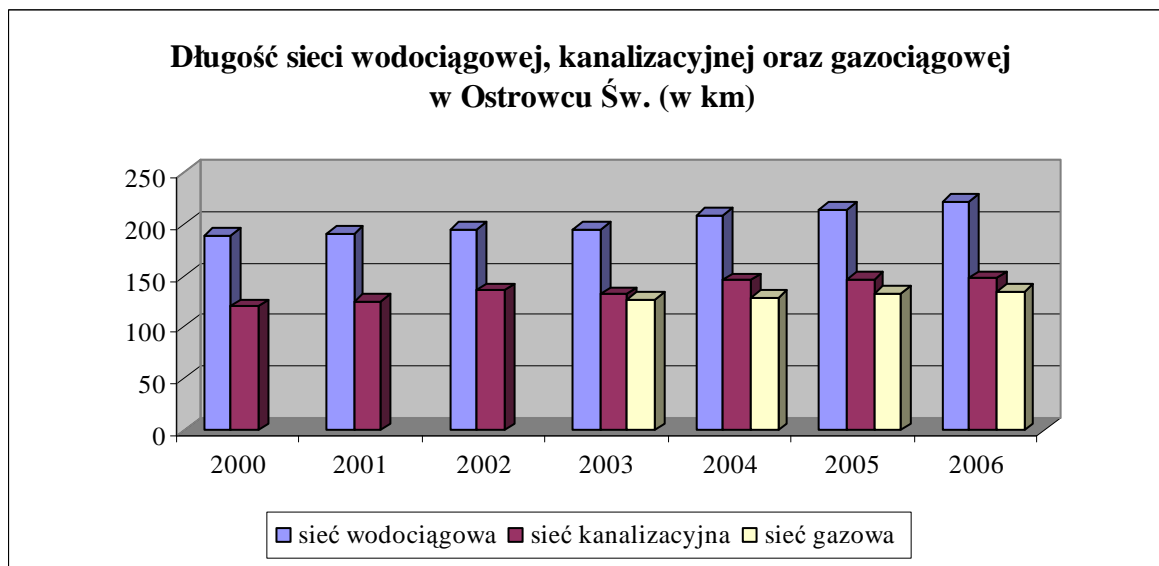
1.5. Infrastruktura techniczna

Z instalacji wodociągowej korzysta 99,86% ludności gminy Ostrowiec Św. W strukturze zużycia wody na gospodarstwa domowe przypada 82,06%, instytucje budżetowe 6,54%, zakłady przemysłowe i rolno-spożywcze 3,02%, a na pozostałe instytucje 8,38%.

Zapotrzebowanie na wodę na przestrzeni lat 1996-2003 spadło o 45%, zatem rocznie w tym okresie notowano spadek o ponad 6%. Od roku 2004 do roku 2006 zapotrzebowanie wody utrzymuje się na poziomie stabilnym. Stopień wykorzystania dostępnych zasobów wodnych wynosi 45%. Na tym samym poziomie kształtuje się stopień wykorzystania zdolności produkcyjnej wodociągów, określony w stosunku do pozwolenia wodno-prawnego na pobór wody z eksploatowanego Ujęcia Wody „Kąty Denkowskie”. MWiK może pokryć zapotrzebowanie na wodę – w odniesieniu do stanu obecnego – większe o 100%, co stanowi rezerwę na rozwój przemysłu, wzrost demograficzny oraz wzrost standardu życia.

System kanalizacji obejmuje 65% terenów zabudowanych gminy Ostrowiec Św., a ilościowo korzysta z niego 86% mieszkańców.

Miejska oczyszczalnia ścieków, eksploatowana przez MWiK Sp. z o.o. posiada rezerwę przepustowości, pozwalającą na rozbudowę sieci kanalizacji sanitarnej miasta.



Źródło: Urząd Statystyczny w Kielcach (stan na 31.12.2006 r.)

1.6. Utylizacja odpadów

Istniejące wysypisko odpadów stałych w Janiku służy mieszkańcom Ostrowca Św. oraz kilku sąsiednich gmin powiatu ostrowieckiego, opatowskiego i starachowickiego. Zarządza nim spółka międzygminna Zakład Unieszkodliwiania Odpadów „Janik” Sp. z o.o. Składowisko posiada wszelkie wymagane zabezpieczenia i instalacje, ograniczające do minimum emisję ze składowiska. Przy założeniu, że składowane będzie rocznie 20 tys. ton odpadów, składowisko będzie mogło być eksploatowane do roku 2023-2025. Miasto posiada Plan gospodarki odpadami dla gminy Ostrowiec Świętokrzyski, który w sposób kompleksowy zajmuje się problematyką ich odbioru, utylizacji, unieszkodliwiania oraz składowania. Jeśli chodzi o odpady, to Ustawa z dnia 27 kwietnia 2001 r. o odpadach (Dz. U. z 2001 r. Nr 62, poz. 628 z późn. zm.) nakłada na wytwórców odpadów obowiązek gospodarowania nimi w oparciu o wymagania ochrony środowiska oraz planu gospodarki odpadami. Odpady w pierwszej kolejności powinny być poddane odzyskowi, a unieszkodliwiać należy tylko te odpady, dla których inny sposób gospodarowania jest niemożliwy lub niezasadny z przyczyn technologicznych lub ekonomicznych. Właściciel odpadów jest obowiązany uzyskać stosowne zezwolenia na gospodarowanie odpadami wydawane przez organy ochrony środowiska w trybie ustawy o odpadach.

1.7. Energia elektryczna

W okolicach Celsy Huta Ostrowiec Sp. z o. o. zlokalizowana jest stacja systemowa DBEE o napięciu 400/220/110 kV, która stanowi centralny punkt zasilania Ostrowca Św. W sąsiedztwie „starego zakładu huty” zlokalizowana jest stacja transformatorowo – rozdzielcza GPZ – 1 P17EE o napięciu pracy 110/15 kV. Zainstalowano w niej dwa transformatory 110/15 kV o mocy odpowiednio: 25 MW i 16 MW. Moc ta pokrywa zapotrzebowanie na energię elektryczną istniejących i przyszłych odbiorców. Przy ul. Ilżeckiej – Prusa znajduje się stacja transformatorowo – rozdzielcza GPZ – 2 C36EE o napięciu pracy 110/15 kV. Zainstalowano w niej dwa transformatory, każdy o mocy 16 MW. Trzecia stacja transformatorowo – rozdzielcza GPZ – 3 E11EE o napięciu pracy także 110/15 kV i jednym transformatorze o mocy 16 MW jest zlokalizowana obok Cmentarza

Denkowskiego przy ul. Ostrowieckiej. Prognozowane zużycie energii elektrycznej przez Ostrowiec Św. w roku 2010 określone jest na poziomie 820 000 MWh (dane na podstawie Studium Uwarunkowań i Kierunków Zagospodarowania Przestrzennego Ostrowca Świętokrzyskiego).

1.8. Zaopatrzenie w gaz

Na terenie Ostrowca Św. funkcjonują 3 stacje redukcyjno – pomiarowe I stopnia włączone do sieci wysokoprężnej. Odbiorcy zaopatrywani są w gaz poprzez 2 systemy sieci: średnioprężny (w 30%) i niskoprężny (w 70%). Główny zakład rozdzielczy zasilający miasto tworzą: gazociąg wysokoprężny o średnicy $d = 300$ mm Sandomierz – Ostrowiec Św., kończący się przy ul. Kolejowej oraz gazociąg wysokoprężny o średnicy $d = 350$ mm Opatów – Lubienia. Stacje redukcyjne I stopnia znajdują się: w dzielnicy Częstocice (ul. Świętokrzyska) SR 1 (wspomaganie górnej części miasta), przy ul. Zygmunta SR 2 (zasilanie dolnej części miasta) oraz przy ul. Kilińskiego SR 1RO zasilająca górną część miasta. Ponadto funkcjonuje 7 stacji redukcyjnych II stopnia. Miasto zgazyfikowane jest w 80%, z czego 30% stanowi sieć średnioprężna. Przyjmując jednostkowe zużycie gazu $341,2 \text{ m}^3/\text{M}\cdot\text{rok}$ (na podstawie rocznika statystycznego) oraz 5% wzrost zużycia gazu dla następnych lat, prognozowane całkowite zapotrzebowanie na gaz do roku 2010 wyniesie $11\,388\,250 \text{ m}^3$, zaś do 2015 – $17\,971\,750 \text{ m}^3$.

1.9. Energetyka ciepła

Głównym i jedynym źródłem ciepła dla miasta Ostrowca Św. jest Ciepłownia Miejskiej Energetyki Ciepłej przy ul. Samsonowicza o mocy 164,1 MW.

Osiedle Śródmieście zasilane jest z miejskiej sieci ciepłej i nie ma większych przeszkód dla zasilania go w całości. Główne sieci przesyłowe wzdłuż ulicy Kilińskiego, Żabiej, Polnej, Reja czy też Radwana zapewniają dostawę energii ciepłej do rejonu. W przypadku konkretnych podłączeń pozostaje kwestia budowy przyłączy do poszczególnych obiektów co nie stanowi bariery.

Moc zamówiona przez odbiorców na rok 2007 wynosiła 141 MW. W tym 5,5 MW stanowiła para technologiczna produkowana na potrzeby Celsa Huta Ostrowiec.

1.10. Telekomunikacja

W Ostrowcu Świętokrzyskim abonenci korzystają z usług kilku operatorów telefonii przewodowej. Przyłączenie nowych abonentów na terenach, gdzie istnieje infrastruktura kablowa trwa nie dłużej niż 2-3 dni. Możliwe jest dostarczenie praktycznie dowolnej liczby linii telefonicznych (numerów). W mieście znajdują się biura przedstawicieli wszystkich operatorów telefonii komórkowej. Zasięg ich nadajników całkowicie pokrywa Ostrowiec Św.

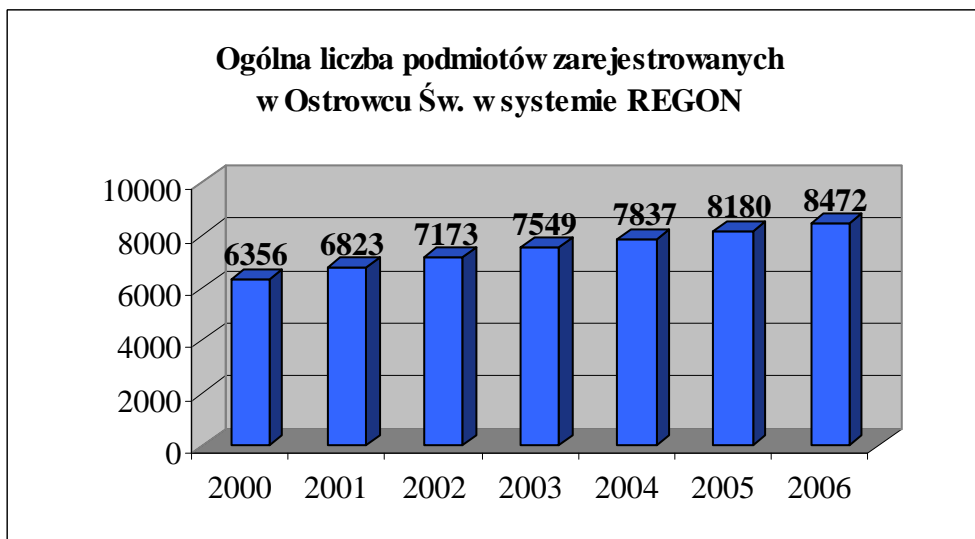
1.11. Identyfikacja problemów

- 1) brak miejscowych planów zagospodarowania przestrzennego dla znacznej części obszaru miasta (istnieje tylko 11 aktualnych MPZP),
- 2) nadal znaczny zrzut ścieków do wód powierzchniowych,
- 3) niedostatecznie rozwinięta sieć kanalizacyjna,
- 4) brak oczyszczania opadów deszczowych i brak odcięcia odpływów deszczowych od kanałów sanitarnych,
- 5) bardzo zróżnicowany i nieuregulowany stan prawny wielu gruntów i budynków (własność),
- 6) przestarzała i wymagająca remontu infrastruktura techniczna podziemna i naziemna (drogowa) – duży obszar zużycia, zniszczenia, niskie parametry, słaby stan sieci,

II. Gospodarka

2.1. Aktualny stan gospodarki miasta

Rozwój gospodarczy miasta oparty jest w coraz większym stopniu na prywatnych, małych i średnich przedsiębiorstwach. Dziś zatrudniają one łącznie znacznie więcej pracowników niż tradycyjne branże w mieście - hutnictwo i przetwórstwo hutnicze oraz przemysł odzieżowy. W ciągu ostatnich kilku lat zrekompensowały one w dużym stopniu ubytek miejsc pracy w tych branżach. O ich przewadze decyduje mniejsza wrażliwość na zmiany koniunktury gospodarczej oraz łatwość absorpcji innowacyjnych rozwiązań technicznych i organizacyjnych. W dzisiejszym krajobrazie gospodarczym miasta wiodącymi branżami są: produkcja materiałów budowlanych (w oparciu o bogate złoża surowców mineralnych regionu), produkcja bielizny i odzieży lekkiej, produkcja artykułów spożywczych, produkcja podzespołów i urządzeń mechanicznych i elektrycznych, produkcja opakowań z papieru, usługi budowlane, usługi teleinformatyczne, poligrafia i usługi drukarskie, szeroki zakres usług konsumenckich oraz handel hurtowy i detaliczny reprezentowany zarówno przez wielkie sieci handlowe jak i małe, rodzinne hurtownie i sklepy. Wszystkie te podmioty z powodzeniem stosują w swojej działalności nowoczesne technologie, korzystają ze wsparcia instytucji otoczenia biznesu i dogodnych warunków prowadzenia działalności gospodarczej wynikających z konsekwentnej, proinwestycyjnej polityki samorządu. Aktywność lokalnych władz miała z pewnością wpływ na decyzję rządu o rozszerzeniu Specjalnej Strefy Ekonomicznej „Starachowice” o tereny przemysłowe położone w Ostrowcu Świętokrzyskim (www.sse.com.pl). Utworzenie Agencji Rozwoju Lokalnego dało samorządowi miasta większe możliwości pozytywnego oddziaływania na zachodzące w mieście procesy gospodarcze i szansę podjęcia wyzwań związanych z akcesją Polski do Unii Europejskiej. Priorytetem samorządu jest pełne udostępnienie terenów pohutniczych inwestorom. Dobrym początkiem na drodze do tego celu był projekt pt. „Rewitalizacja terenu poprzemysłowego w Ostrowcu Świętokrzyskim” współfinansowany z funduszu PHARE 2002. Dotyczył on terenu tzw. „starego zakładu huty”, gdzie w niedalekiej przeszłości funkcjonowały duże przedsiębiorstwa przetwórstwa hutniczego. Projekt, którego realizacja rozpoczęła się w połowie 2004 roku przewidywał, że przedmiotowy teren zostanie otwarty i udostępniony dzięki nowym drogom wewnętrznym i dojazdowym. Wykonane zostały dobrej jakości, szerokie drogi połączone z układem komunikacyjnym miasta. Uzupełniona i przebudowana została podziemna i naziemna infrastruktura techniczna służąca do zapewnienia transportu wewnętrznego, odprowadzenia ścieków oraz dostarczenia wody, gazu, energii elektrycznej i ciepłej w żądanej ilości i o odpowiednich parametrach. Kolejnym etapem było przywrócenie wspomnianemu terenowi jego dawnego znaczenia gospodarczego dla miasta poprzez lokowanie się na nim nowych, zróżnicowanych branżowo przedsiębiorstw, a przy okazji ożywienie otaczającej go dzielnicy „Częstocice” poprzez utrzymanie i poprawę standardu zasobów mieszkaniowych, rozbudowę lokalnej infrastruktury handlowo – usługowej, zapewnienie mieszkańcom dostępu do instytucji oświatowych, placówek służby zdrowia, kultury, obiektów sportowo – rekreacyjnych, instytucji opieki społecznej i organizacji pozarządowych działających w obszarze integracji społecznej, rozwoju i aktywizacji społeczno-zawodowej mieszkańców. Takie priorytety przyświecają także programowi rewitalizacji dzielnicy Śródmieście. Dynamizm przemian gospodarczych zachodzących w mieście od kilku lat, pozwala na optymistyczne prognozy dotyczące wzrostu gospodarczego i stabilizowania się sytuacji na rynku pracy.

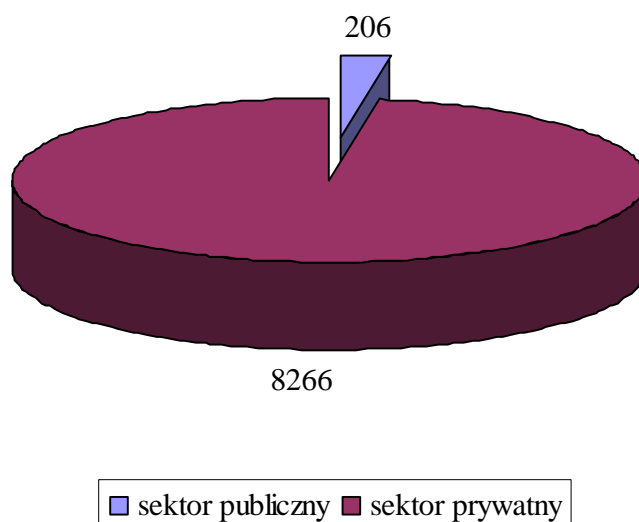


Źródło: Urząd Statystyczny w Kielcach (stan na 31.12.2006 r.)

Dominujące od lat w Ostrowcu Świętokrzyskim przedsiębiorstwa - Huta „Ostrowiec” S.A. oraz zakłady odzieżowe „Wólczanka” S.A. nie mają już tak strategicznej pozycji na tle innych przedsiębiorstw zlokalizowanych w mieście. Huta przy pomocy nowego inwestora strategicznego hiszpańskiego koncernu CELSA, który kupił majątek upadłego przedsiębiorstwa kontynuuje produkcję wyrobów walcowanych i kutych. Obecnie produkty Celsa „Huta Ostrowiec” Sp. z o.o. mają uznanie na rynkach zagranicznych i rynku krajowym. „Wólczanka” S.A. w rezultacie konsolidacji zamknęła jeden z dwóch zakładów w Ostrowcu Świętokrzyskim, ograniczając tym samym zatrudnienie. Pomimo, że CELSA Huta Ostrowiec Sp. z o. o. nadal zatrudnia najwięcej pracowników ze wszystkich podmiotów gospodarczych działających w mieście, a zakład „Vistula & Wólczanka S.A.” wciąż prawie 600 osób, to udział nowych przedsiębiorstw w gospodarce miasta wciąż wzrasta. Są to:

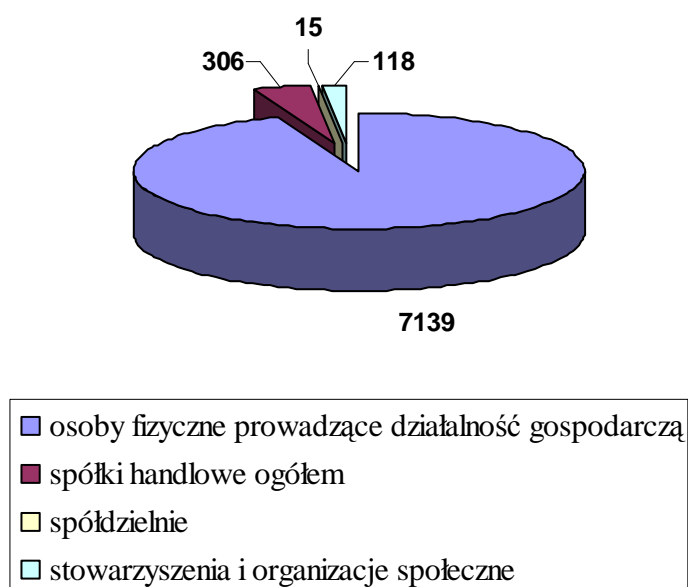
- Jan Pawlik Granit Sp. z o.o. – producent szlifowanych płyt granitowych o wszelkich zastosowaniach,
- WW Dromech Sp.J. – producent cystern i naczep do transportu materiałów sypkich i granulowanych, paliw i gazu oraz wywrotek i zbiorników,
- ETC Sp. z o.o. i ETC Plus Sp. z o.o. – producent kalkomanii do szkła i porcelany oraz baterii zasilania rezerwowego o dużej mocy i pojemności,
- PKS S.A. w Ostrowcu Św. – jeden z największych przewoźników o zasięgu ponad wojewódzkim,
- Saint-Gobain Weber Terranova Sp. z o.o. – producent materiałów budowlanych (zaprawy techniczne, rozwiązania do fasad, dla układania płytek),
- Betonex Sp. z o.o. – producent betonu oraz prefabrykatów żelbetonowych i strunobetonowych,
- Budmat Sp. z o.o.– producent blachodachówki i blach trapezowych,
- Tabex OZMO Sp. z o. o. – producent materiałów ogniotrwałych,
- WKS Tarmont Sp. z o. o. – producent konstrukcji stalowych, zbiorników stalowych oraz komór termoizolacyjnych,
- Sopolfam Sp. z o. o. – producent eleganckiej bielizny damskiej,
- Publima Sp.J., Markuz Marian Kuzka, Okręgowa Spółdzielnia Mleczarska w Ostrowcu Św. – producenci wyrobów mięsno – wędliniarskich, mlecznych
- Interspeed Sp. z o.o. – producent wyrobów stalowych, opakowań papierowych, generatorów gaśniczych,
- Dom-Plast S.C. i Witraż – producenci stolarki okiennej i drzwiowej z PCV.

Podmioty gospodarcze gminy Ostrowiec Św. zarejestrowane
w rejestrze REGON wg sektorów własnościowych



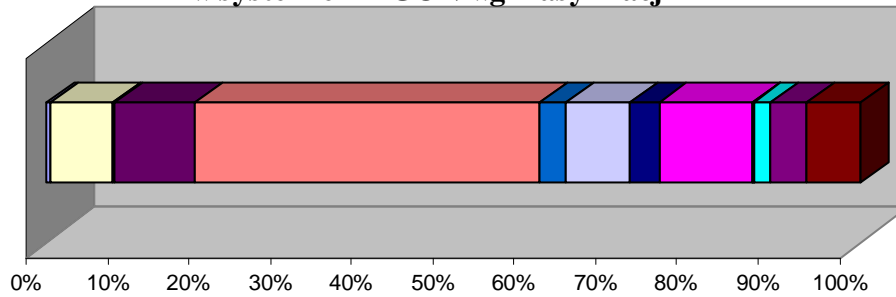
Źródło: Urząd Statystyczny w Kielcach (stan na 31.12.2006r.)

Podmioty gospodarcze gminy Ostrowiec Św.
wg form własności



Źródło: Urząd Statystyczny w Kielcach (stan na 31.12.2006r.)

**Podmioty gospodarcze gminy Ostrowiec Św. zarejestrowane
w systemie REGON wg klasyfikacji PKD**



- Rolnictwo, łowiectwo i leśnictwo
- Górnictwo
- Przetwórstwo przemysłowe
- Wytwarzanie i zaopatrywanie w energię elektryczną, gaz, wodę
- Budownictwo
- Handel hurtowy i detaliczny; naprawa pojazdów samochodowych, motocykli oraz artykułów użytku osobistego i domowego
- Hotele i restauracje
- Transport, gospodarka magazynowa i łączność
- Pośrednictwo finansowe
- Obsługa nieruchomości, wynajem i usługi związane z prowadzeniem działalności gospodarczej
- Administracja publiczna i obrona narodowa; obowiązkowe ubezpieczenia społeczne i powszechne ubezpieczenie zdrowotne
- Edukacja
- Ochrona zdrowia i pomoc społeczna
- Działalność usługowa komunalna, społeczna i indywidualna, pozostała

Zródło: Urząd Statystyczny w Kielcach (stan na 31.12.2006r.)

2.2. Podstrefa Specjalnej Strefy Ekonomicznej „Starachowice”

Specjalna Strefa Ekonomiczna Starachowice S.A. została powołana 9 września 1997 roku Rozporządzeniem Rady Ministrów w sprawie ustanowienia Specjalnej Strefy Ekonomicznej „Starachowice” (Dz. U. 1997 r. Nr 135, poz. 906 z późn. zm.). Obecnie strefa jest ustanowiona na gruntach o łącznej powierzchni 566,4226 ha, położonych w województwach: lubelskim, łódzkim, mazowieckim, opolskim i świętokrzyskim, na terenie miast: Iłża, Końskie, Ostrowiec Świętokrzyski, Puławy, Skarżysko-Kamienna, Starachowice, Suchedniów, Stąporków i Szydłowiec oraz gmin: Końskie, Mniszków, Morawica i Tułowice. W planach jest dalsze rozszerzenie SSE „Starachowice”.

Podstrefa zlokalizowana na terenie miasta Ostrowiec Świętokrzyski oferuje inwestorom obszary zabudowane obiektami przemysłowymi - hale produkcyjne, budynki

magazynowe, biurowe oraz obszary wyposażone w infrastrukturę techniczną w czterech obszarach przemysłowych:

- Obszar 1 - 15,5425 ha
- Obszar 2 - 7,4489 ha
- Obszar 3 - 26,1600 ha
- Obszar 4 - 13,9100 ha

Atrakcyjne warunki inwestowania oraz liczne ulgi oferowane w SSE sprawiły, iż podstrefa Ostrowiec Świętokrzyski jest w 100% zagospodarowana. Można zatem powiedzieć, że obszar ten zachował swoje dawne znaczenie gospodarcze, lecz tym razem, sądząc po zróżnicowaniu branżowym i silnie rynkowym ukierunkowaniu działających tam firm wydaje się, że na trwałe.

Zagospodarowanie SSE "Starachowice"

Podstrefa	Powierzchnia ogólna w ha	Obszar zagospodarowany w ha	Obszar wolny w ha	Zagospodarowanie %
SSE "Starachowice"	566,4226	262,3331	304,0895	46,31
Starachowice	171,0019	128,8215	42,1804	75,33
Ostrowiec Św.	63,0614	63,0614	0	100
Skarżysko-Kam.	10,4137	8,2199	2,1938	78,93
Końskie	36,1300	24,2118	11,9182	67,01
Stąporków	34,1431	0	34,1431	0
Suchedniów	6,6589	5,3919	1,2670	80,97
Morawica	80,3698	4,4368	75,9330	5,52
Szydłowiec	13,5147	7,2409	6,2738	53,58
Iłża	9,2718	0	9,2718	0
Mniszków	25,9746	4,0346	21,9400	15,53
Tułowice	16,9143	16,9143	0	100
Puławy	98,9684	0	98,9684	0

Źródło: www.sse.com.pl (stan na 30.09.2007r.)

Realizacja zezwoleń

Podstrefy	Ilość zezwoleń	Zatrudnienie	Inwestycje w mln EUR
Starachowice	36	4045	139,87
Ostrowiec Św.	5	107	1,41
Końskie	6	219	24,72
Skarżysko-Kam.	7	43	3,76
Szydłowiec	2	90	6,17
Suchedniów	4	64	2,91
Mniszków	1	52	5,79
Tułowice	3	9	0,23

Źródło: www.sse.com.pl (stan na 30.09.2007r.)

2.3. Otoczenie biznesu

Istotnym atutem Ostrowca Św. jest dobrze rozwinięte otoczenie biznesu, które stanowią: Agencja Rozwoju Lokalnego Sp. z o.o. (www.arl.ostrowiec.pl), kilkanaście oddziałów i ekspozytur banków, kilka kancelarii notarialnych, adwokackich, sieć biur rachunkowych oraz tłumacze przysięgli. Coraz prężniej działa samorząd gospodarczy. Reprezentuje go kilka organizacji. Niektóre, jak Cech Rzemieślników i Przedsiębiorców mogą poszczycić się długą historią, inne jak stowarzyszenie „Samorządność i Przedsiębiorczość”, czy Stowarzyszenie Ostrowieckich Przedsiębiorców w Ostrowcu Świętokrzyskim dopiero rozpoczynają pożyteczną działalność dla środowiska biznesu. Istnieje także kilka stowarzyszeń zrzeszających przedstawicieli odrębnych branż i zawodów. Za pośrednictwem Agencji, niektórzy lokalni przedsiębiorcy i bezrobotni mogli już skorzystać z preferencyjnych pożyczek na przedsięwzięcia gospodarcze. Dzięki dotacji z funduszu PHARE 2003 w końcu 2006 roku uruchomiono przy ul. Sandomierskiej Centrum Przedsiębiorczości i Aktywizacji Zawodowej składające się z Ośrodka Aktywizacji Zawodowej, Centrum Biurowo-Konferencyjnego oraz Inkubatora Przedsiębiorczości. Instytucja ta w sposób istotny przyczynia się do tworzenia nowych miejsc pracy poprzez wspomaganie powstawania i rozwoju małych firm, szczególnie tworzonych przez osoby bezrobotne, podniesienia poziomu wiedzy i kwalifikacji zawodowych osób pracujących, zwiększenia zainteresowania lokalnych firm wdrażaniem nowoczesnych technologii i rozwiązań organizacyjnych.

2.4. Identyfikacja problemów

- 1) upadek wielu zakładów produkcyjnych i zmniejszenie zatrudnienia w pozostałych przedsiębiorstwach produkcyjnych,
- 2) duża przewaga przedsiębiorstw handlowych nad produkcyjnymi i usługowymi,
- 3) mała ekspansywność miejscowych przedsiębiorstw na nowe rynki, w tym przede wszystkim zagraniczne,
- 4) mała innowacyjność przedsiębiorstw,
- 5) walka o przetrwanie w trudnej rzeczywistości rynkowej (konkurencyjność) i związane z tym ograniczenia inwestycji oraz zatrudnienia,
- 6) trudności w pozyskiwaniu kapitału przez przedsiębiorstwa,
- 7) zbyt mało inwestycji sektora przedsiębiorstw,
- 8) niedobór odpowiednio dużych, w pełni przygotowanych (uzbrojonych) terenów inwestycyjnych, które gmina mogłaby oferować potencjalnym inwestorom,
- 9) słabe przygotowanie kadry menadżerskiej oraz duża liczba robotników niewykwalifikowanych lub o niskich kwalifikacjach na rynku pracy,
- 10) wysokie bezrobocie.

III. Sfera społeczna

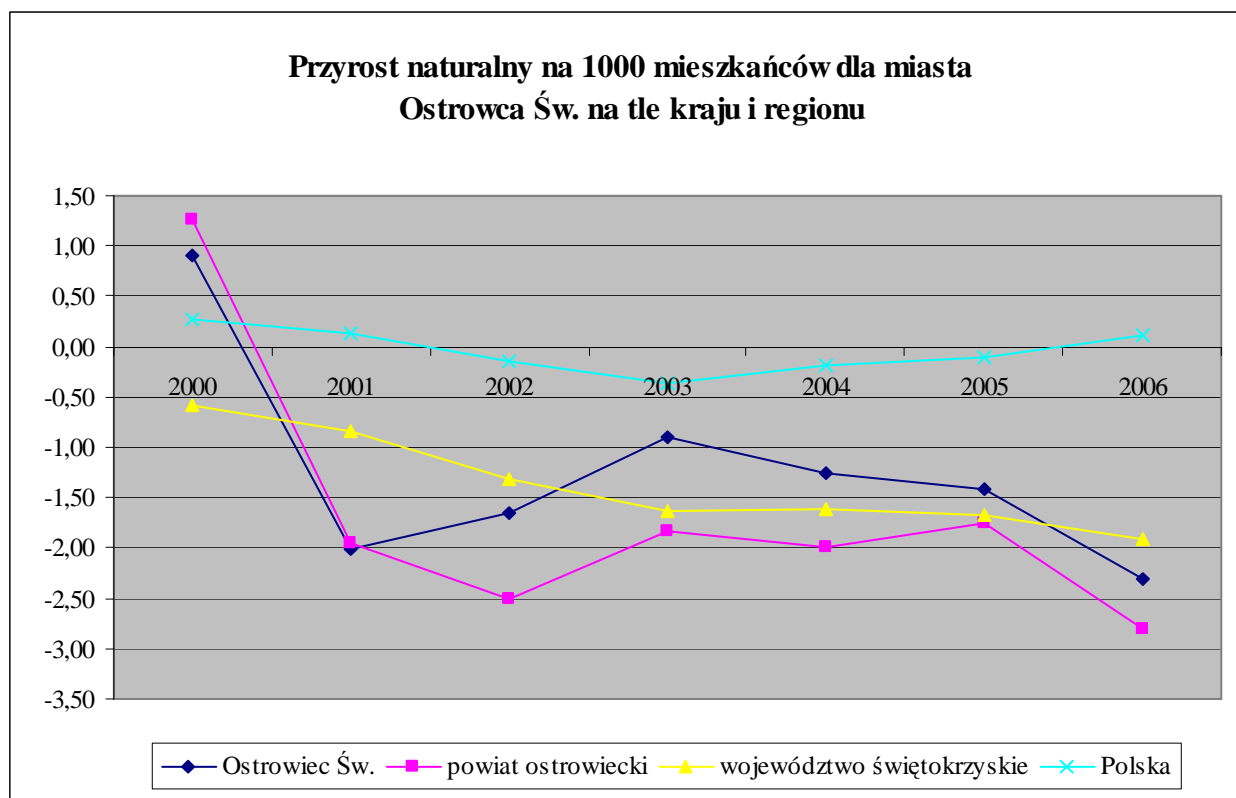
3.1. Struktura demograficzna i społeczna

1) Liczba ludności.

Rok	Ostrowiec Świętokrzyski
2000 r.	76429
2001 r.	75888
2002 r.	75262
2003 r.	74913
2004 r.	74498
2005 r.	74211
2006 r.	73663

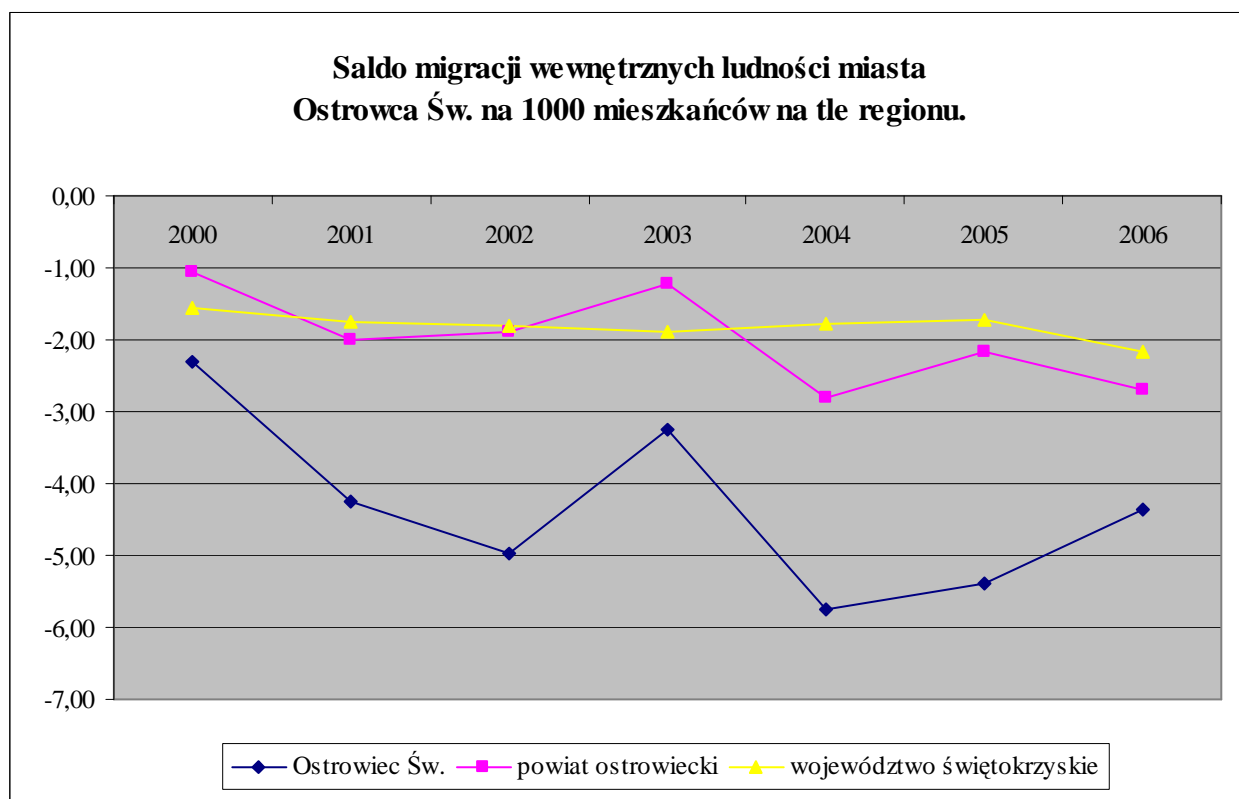
Źródło: Urząd Statystyczny w Kielcach (stan na 31.12.2006r.)

2) Przyrost naturalny.

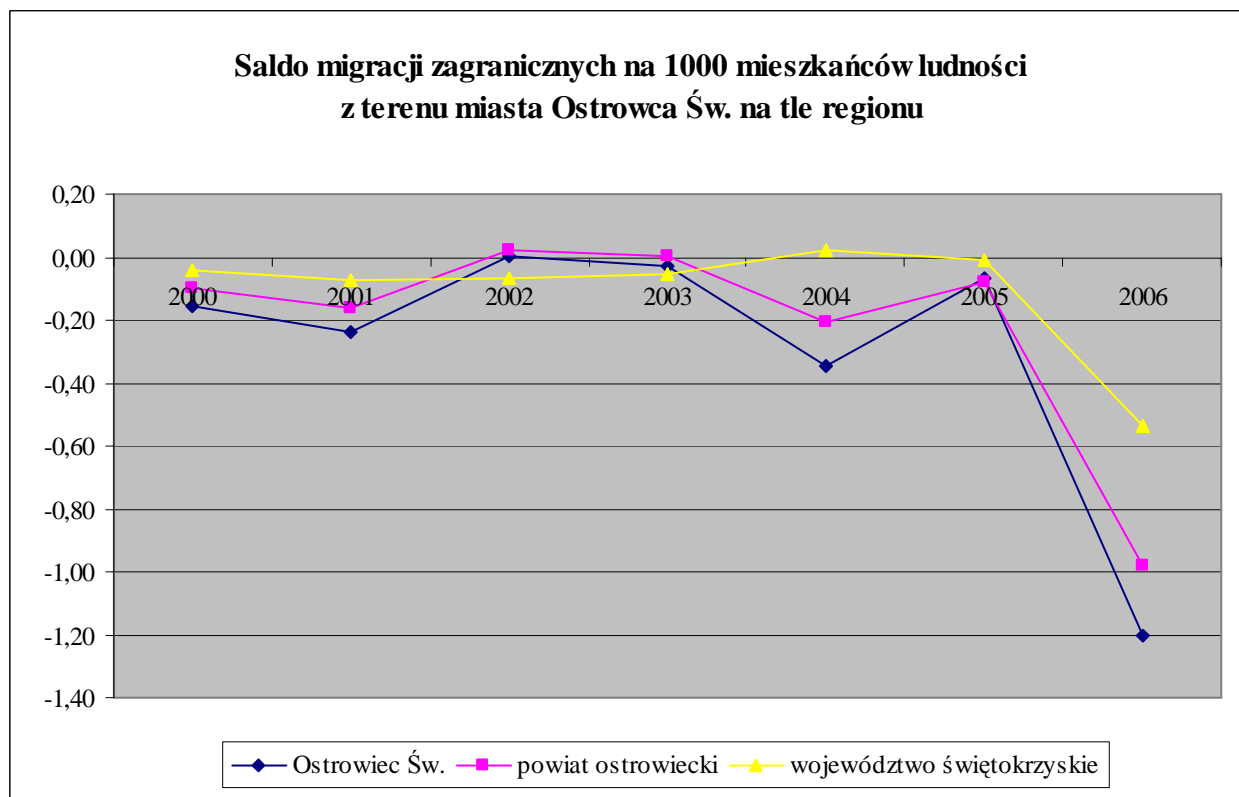


Źródło: Urząd Statystyczny w Kielcach (stan na 31.12.2006r.)

3) Migracje.



Źródło: Urząd Statystyczny w Kielcach (stan na 31.12.2006r.)



Źródło: Urząd Statystyczny w Kielcach (stan na 31.12.2006r.)

4) Gęstość zaludnienia.

Liczba mieszkańców w przeliczeniu na 1 km² w powiecie ostrowieckim w 2006 roku wynosiła 188 i była znacznie wyższa od wskaźnika wojewódzkiego. Wynika to przede wszystkim z bardzo wysokiego zagęszczenia populacji na terenach miejskich, szczególnie w Ostrowcu Św.

Wyszczególnienie	Ludność na 1 km²
Polska	122
województwo świętokrzyskie	109
powiat ostrowiecki	188
Ostrowiec Świętokrzyski	1601

Źródło: Urząd Statystyczny w Kielcach (stan na 31.12.2006r.)

5) Ludność ze względu na płeć.

Wskaźnik feminizacji jest jednym z najwyższych w województwie i wynosi w Ostrowcu Św. wg danych na 31.12.2006 r. - 112, w powiecie – 109.

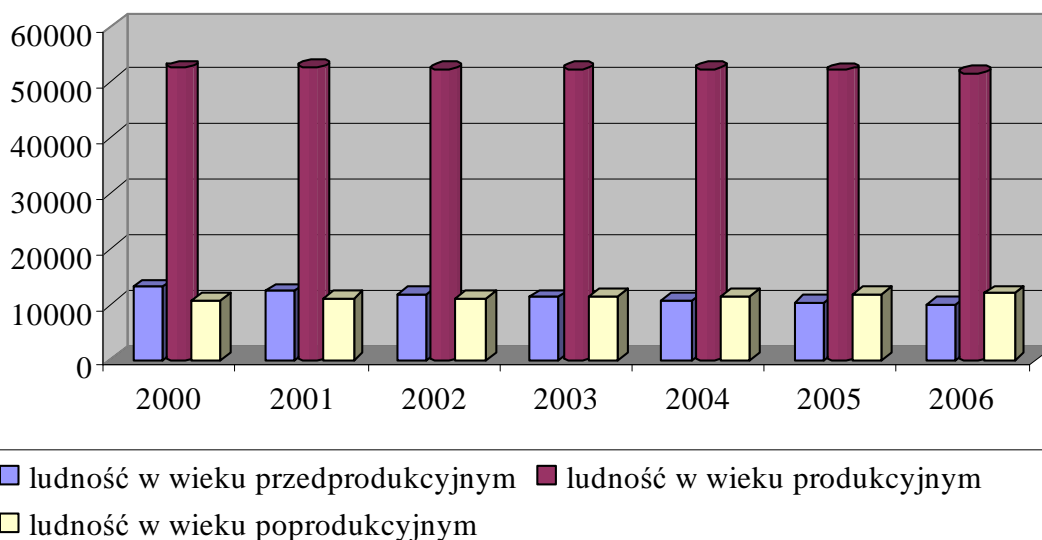
Znacząca przewaga liczby kobiet nad mężczyznami w Ostrowcu Św. spowodowana jest m.in. odpływem mężczyzn „za pracą” oraz migracją wewnętrzną kobiet z terenu powiatu do większych miast.

6) Struktura wiekowa ludności.

Wyszczególnienie	Ludność w wieku przedprodukcyjnym ogółem	Ludność w wieku produkcyjnym ogółem	Ludność w wieku poprodukcyjnym ogółem
	w %		
województwo świętokrzyskie	20	62,8	17,2
powiat ostrowiecki	18,7	64,0	17,3
Ostrowiec Świętokrzyski	17,7	66,0	16,3

Źródło: Urząd Statystyczny w Kielcach (stan na 31.12.2006r.)

Ludność Ostrowca Św. w wieku przedprodukcyjnym, produkcyjnym i poprodukcyjnym



Źródło: Urząd Statystyczny w Kielcach (stan na 31.12.2006r.)

Wnioski

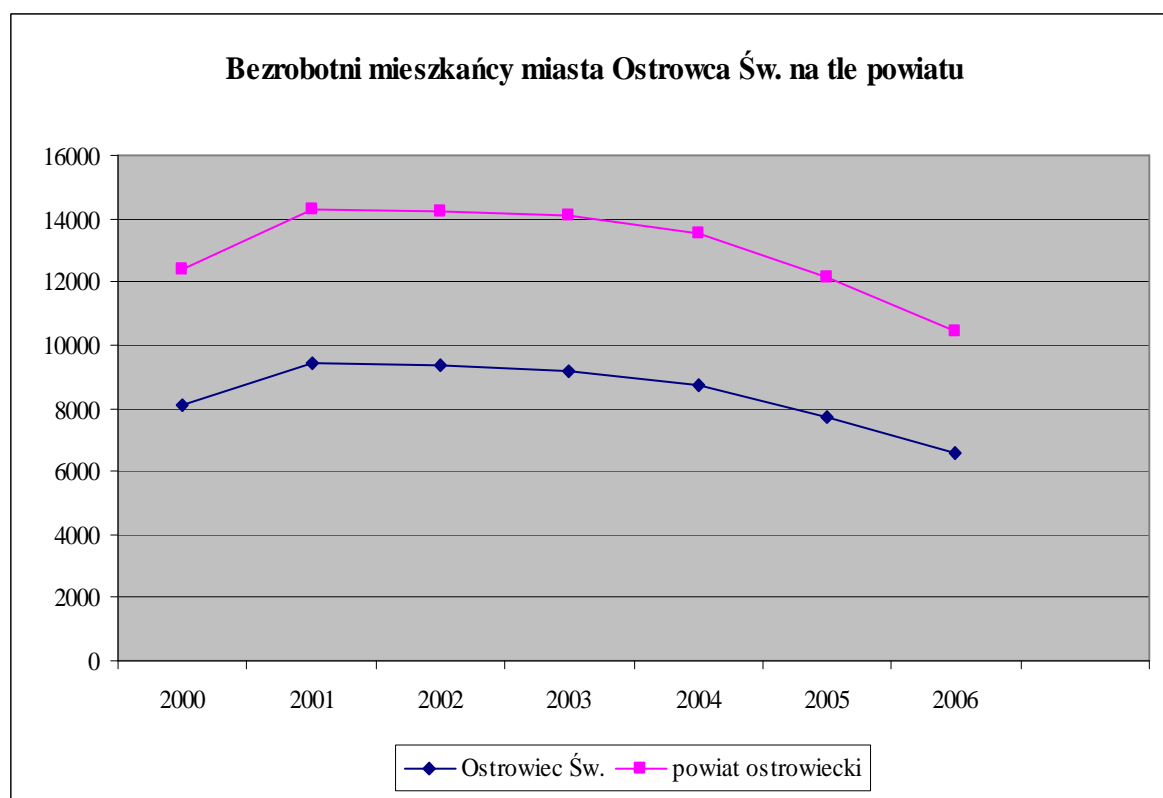
Charakterystyczną cechą procesów demograficznych zachodzących zarówno w gminie jak i kraju jest sukcesywne zmniejszanie się liczby ludności oraz ujemny przyrost naturalny. Rok 2006 był siódmym z kolei rokiem potwierdzającym te zjawiska. Z punktu widzenia rozwoju gospodarczego za szczególnie negatywny należy uznać ubytek ludzi młodych w wieku produkcyjnym. Stanowią oni o potencjale rozwojowym miasta, są bowiem zwykle lepiej wykształceni i bardziej mobilni zawodowo. Za szczególnie negatywny proces należy uznać migrację z miasta, które powinno być „motorem napędowym” lokalnej gospodarki. Struktura wiekowa populacji jest korzystna w Ostrowcu Św. Z punktu widzenia inwestorów zewnętrznych wielkość omawianej grupy jest istotna. W najbliższym okresie czasu znacznie rosnąć grupa osób w okresie poprodukcyjnym. Wymagać to będzie zwiększenia nakładów na opiekę zdrowotną i społeczną. Gęstość zaludnienia jest bardzo wysoka, co przedstawia lokalny rynek jako duży i skonsolidowany. Niezadowalająca liczba inwestycji wynika więc zapewne w znacznej mierze z jego słabości ekonomicznej. Poziom przyrostu naturalnego w żadnym stopniu nie gwarantuje odbudowy grupy w wieku produkcyjnym, co tym bardziej powinno skłaniać do podejmowania działań zmierzających do utrzymania ludzi młodych w mieście.

3.2. Wykorzystanie zasobów ludzkich. Bezrobocie

Wykorzystanie zasobów ludzkich mierzone jest poziomem stopy bezrobocia. W powiecie ostrowieckim kształtuje się ona na bardzo wysokim poziomie 22,7 % - 10 446 (dane PUP w Ostrowcu Św. wg stanu na dzień 31.12.2006r.) zarówno w odniesieniu do wskaźników wojewódzkich jak i ogólnopolskich.

Wyszczególnienie	Liczba bezrobotnych w gminie Ostrowiec Św.	Liczba bezrobotnych w powiecie	% udział bezrobotnych gminy Ostrowiec Św. w liczbie bezrobotnych ogółem w powiecie
2000	8069	12384	65,2
2001	9393	14316	65,6
2002	9374	14260	65,7
2003	9150	14075	65,0
2004	8750	13551	64,6
2005	7745	12132	63,8
2006	6592	10446	63,1

Źródło: dane PUP w Ostrowcu Św. (stan na 31.12.2006r.)

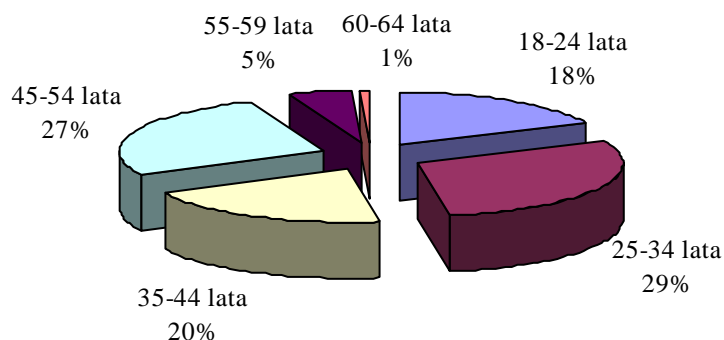


Źródło: dane PUP w Ostrowcu Św. (stan na 31.12.2006r.)

Wyszczególnienie	Stopa bezrobocia
Polska	14,9
województwo	17,8
powiat ostrowiecki	22,7

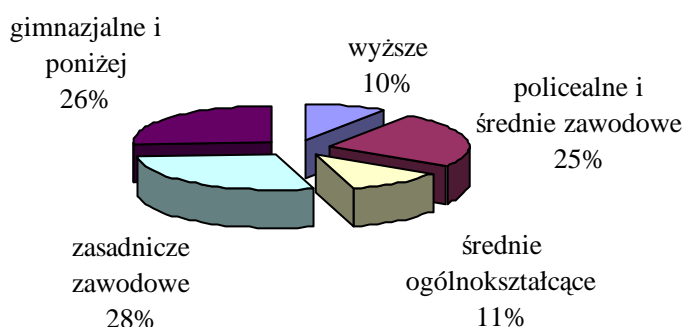
Źródło: dane WUP w Kielcach (stan na 31.12.2006r.)

Bezrobotni mieszkańcy Ostrowca według wieku



Źródło: Urząd Statystyczny w Kielcach (stan na 31.12.2006r.)

Poziom wykształcenia bezrobotnych w gminie Ostrowiec Św.



Źródło: Urząd Statystyczny w Kielcach (stan na 31.12.2006r.)

Wnioski

Poziom bezrobocia jest największym problemem społecznym w mieście i powiecie. Dane na 31.12.2006 r. ukazują skalę tego zjawiska – 10 446 osób pozbawionych jest źródła dochodu, co oznacza, iż stopa bezrobocia wynosi 22,7 %. Ten sam wskaźnik na poziomie województwa wynosi 17,8 %, a dla kraju 14,9 %. Nasilenie tego problemu jest jednym z wyższych w województwie, a wynika przede wszystkim z przemysłowego charakteru Ostrowca Św. Przekształcenia własnościowe, dostosowanie gospodarki do wymogów rynkowych stało się dla większości, zwłaszcza dużych zakładów pracy niemożliwe. Pociągnęło to za sobą upadek znacznej liczby przedsiębiorstw, w tym prawie wszystkich pohutniczych. Wykształcenie i wiek to jedne z najistotniejszych czynników warunkujących możliwość zatrudnienia. Biorąc pod uwagę wykształcenie największe możliwości pracy mają osoby, które ukończyły szkołę wyższą. Najwyższą stopą bezrobocia charakteryzują się osoby z wykształceniem zawodowym, jednak mając na uwadze okres prosperity ostrowieckich przedsiębiorstw przemysłu rokuje się spadek bezrobocia w tej grupie osób. W dalszym ciągu

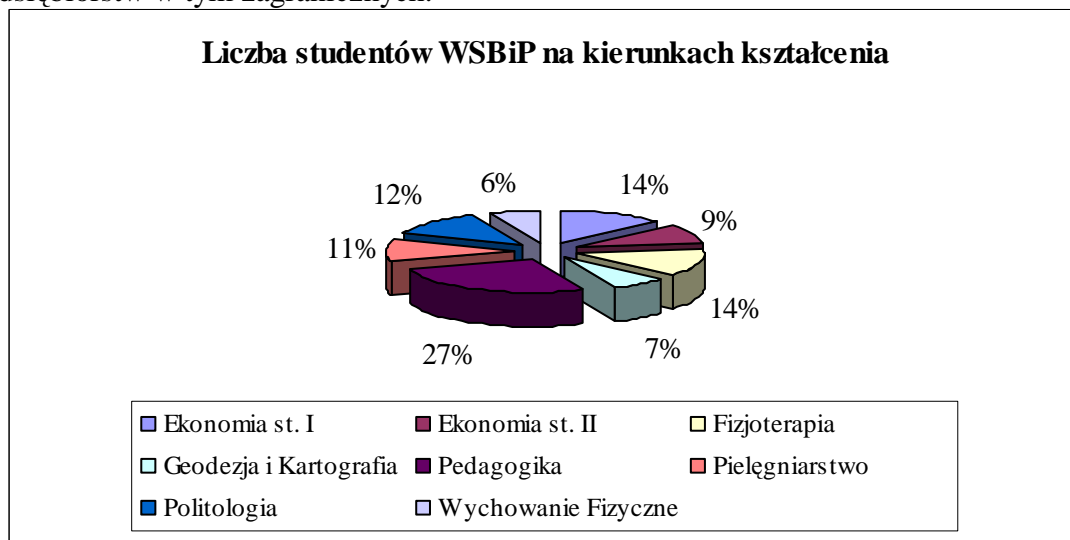
zadowalająca jest struktura wiekowa ludności miasta Ostrowca Św., bowiem 66% ogółu ostrowczan stanowią osoby w wieku produkcyjnym. Tym samym rynek pracy w Ostrowcu Świętokrzyskim jest dla potencjalnego pracodawcy naprawdę atrakcyjny. Ostrowiecka oświata zapewnia wysoki poziom zarówno szkolnictwa ogólnokształcącego jak i zawodowego. Dzięki temu w Ostrowcu Świętokrzyskim potencjalni pracodawcy nie mają problemów z rekrutacją personelu administracyjnego, kadry zarządzającej czy wysoko wykwalifikowanych pracowników. Duża konkurencja na rynku pracy i nowe wyzwania współczesności sprawiają, że nasze społeczeństwo - zwłaszcza młodzież, uzupełnia swoje wykształcenie oraz podnosi i rozszerza kwalifikacje. Lokalne ośrodki szkoleniowe prowadzą teoretyczne i praktyczne kursy oraz szkolenia zawodowe, które zgodnie z potrzebami pracodawców chętnie współfinansuje Powiatowy Urząd Pracy w Ostrowcu Świętokrzyskim (www.wup.kielce.pl).

Sieć szkół w Ostrowcu Świętokrzyskim tworzą:

WSBiP - niepubliczna szkoła wyższa o profilu ekonomicznym
Zamiejscowy Ośrodek Dydaktyczny Politechniki Świętokrzyskiej – publicznej szkoły wyższej kształcącej na kierunkach technicznych
Wydział Zamiejscowy w Ostrowcu Świętokrzyskim Wyższej Szkoły Handlowej im. B. Markowskiego w Kielcach
Zespół Szkół Ogólnokształcących (Liceum Ogólnokształcące Nr I im. St. Staszica, Liceum Ogólnokształcące dla Dorosłych)
Liceum Ogólnokształcące Nr II im. J. Chreptowicza
Liceum Ogólnokształcące Nr III im. Wł. Broniewskiego
Liceum Ogólnokształcące Nr IV im. C.K. Norwida
Zespół Szkół Nr 1 (Liceum Ogólnokształcące Nr VI, Technikum Nr 1, Zasadnicza Szkoła Zawodowa Nr 1, Technikum Uzupełniające Nr 1)
Zespół Szkół Nr 2 (Liceum Ogólnokształcące Nr VII, Technikum Nr 2, Zasadnicza Szkoła Zawodowa Nr 2)
Zespół Szkół Nr 3 (Liceum Profilowane Nr 1, Technikum Nr 3)
Zespół Szkół Nr 4 (Liceum Profilowane Nr II, Technikum Nr 4, Zasadnicza Szkoła Zawodowa Nr 4, Technikum Uzupełniające Nr 3)
Liceum Ogólnokształcące dla Dorosłych
Zaoczne Liceum Ogólnokształcące
Zaoczne Technikum Uzupełniające
Liceum Profilowane dla dorosłych „Omega”
Centrum Kształcenia Zawodowego (Technikum młodzieżowe, Technikum Uzupełniające dla Dorosłych, Uzupełniające Liceum Ogólnokształcące dla Dorosłych, Liceum Ogólnokształcące dla Dorosłych, Szkoła Policealna dla Dorosłych)
Centrum Edukacji Zawodowej Anna Pięcińska (Liceum Profilowane Zaoczne, Uzupełniające Liceum Ogólnokształcące Zaoczne, Zaoczna Szkoła Policealna)
Policealne Studium Detektywów i Pracowników Ochrony „Ochroniarz” S.C. (Szkoła Policealna)
Centrum Kształcenia Zawodowego „Ekspert” (Szkoła Policealna)
Policealne Studium Ekonomiczne
Medyczne Studium Fizjoterapii
Zakład Doskonalenia w Kielcach - szkoły w Ostrowcu Św.

Przeważająca część młodzieży, zdobywa świadectwo dojrzałości, które uprawnia do studiowania w renomowanych uczelniach najważniejszych ośrodków akademickich kraju - Warszawy, Krakowa, Łodzi, Lublina, a także w mniejszych miastach jak Kielce

i w miejscowej WSBiP. To oni stanowią później bazę do rozwoju wielu lokalnych przedsiębiorstw w tym zagranicznych.



Źródło: dane WSBiP w Ostrowcu Świętokrzyskim (stan na 01.10.2006r.)

3.3. Określenie grup społecznych wymagających wsparcia w ramach programu rewitalizacji

- a) bezrobotni - byli pracownicy zakładów produkcyjnych branży hutniczej, przetwórstwa metalowego, ceramiki budowlanej oraz branży odzieżowej (Wólczanka) – konieczność aktywizacji zawodowej (przekwalifikowań) osób, które są obecnie na zasiłkach lub korzystają z innej pomocy społecznej,
- b) mieszkańcy starych, niskostandardowych i znacznie wyeksploatowanych zasobów mieszkaniowych – rodziny ubogie, często patologiczne, środowiska przestępcze, agresywne subkultury, przestępcze grupy młodzieżowe,
- c) dzieci i młodzież z rodzin dotkniętych problemem bezrobocia, o utrudnionym starcie życiowym (warunki socjalne, ubóstwo, brak organizacji czasu wolnego, brak pomocy ze strony niewykształconych rodziców, złe wzorce z otoczenia),
- d) kobiety biernie zawodowo lub te, które utraciły pracę w wyniku zaprzestania działalności lub restrukturyzacji ich macierzystych zakładów pracy,
- e) niepełnosprawni,
- f) osoby uzależnione od alkoholu i narkotyków,
- g) społeczność romska,
- h) bezdomni.

3.4. Stan i zróżnicowanie dochodowości gospodarstw domowych

Przeciętny miesięczny dochód rozporządzalny na 1 osobę w skali województwa (brak danych na szczeblu gminnym) kształtował się w 2006 r. na poziomie 698,44 zł (83,7% średniej krajowej) kiedy jeszcze w końcu 2004 r. wynosił 615,46 zł.

3.5. Struktura organizacji pozarządowych

Jednym z elementów działalności samorządu lokalnego jest współpraca z organizacjami pozarządowymi i innymi podmiotami prowadzącymi działalność pożytku publicznego. Współpraca powyższa ma na celu kształtowanie demokratycznego ładu społecznego w środowisku lokalnym, poprzez budowanie partnerstwa pomiędzy administracją publiczną a organizacjami pozarządowymi. Działalność osób zrzeszonych w wymienionych podmiotach sprzyja tworzeniu więzi społecznej, odpowiedzialności za swoje otoczenie oraz zaspokajaniu potrzeb różnych grup mieszkańców.

Współpracujące z Gminą Ostrowiec Świętokrzyski stowarzyszenia możemy podzielić na 5 grup, tj.:

- ochrony i promocji zdrowia,
- przeciwdziałania patologiom społecznym,
- pomocy społecznej,
- kultury i ochrony dziedzictwa narodowego,
- upowszechniania kultury fizycznej i sportu.

W Ostrowieckim Banku Informacji o Ostrowieckich Podmiotach zarejestrowanych jest 38 organizacji prowadzących działalność pożytku publicznego, jednak około 60 organizacji zawiera umowy z Gminą Ostrowiec Św. o dotację na realizację zadań własnych Gminy.

3.6. Identyfikacja problemów

- 1) starzejące się społeczeństwo – brak dostatecznej opieki nad osobami starszymi i niepełnosprawnymi,
- 2) wysokie bezrobocie oraz degradacja społeczności lokalnych i występowanie zjawiska wykluczenia społecznego,
- 3) zbyt mała ilość mieszkań komunalnych, szczególnie socjalnych,
- 4) pogarszający się stan zdrowia mieszkańców dzielnicy i ograniczony dostęp do świadczeń zdrowotnych,
- 5) ograniczony dostęp do wiedzy i nowoczesnych form kształcenia; kierunki niedostosowane do potrzeb rynku pracy,
- 6) odpływ młodzieży i wykształconej kadry z miasta,
- 7) niski stopień aktywności i integracji społecznej,
- 8) bezdomność.

IV. Analiza SWOT

Na podstawie przeprowadzonych, w trakcie opracowywania Strategii Zrównoważonego Rozwoju Gminy Ostrowiec Świętokrzyski, analiz przemian społeczno-gospodarczych Ostrowca Świętokrzyskiego oraz uwarunkowań jego dalszego rozwoju w sferze społecznej, gospodarczej, infrastrukturalnej, ekologicznej, przestrzennej i finansowo-organizacyjnej zidentyfikowano:

- mocne i słabe strony gminy Ostrowiec Świętokrzyski, wynikające z obecnej sytuacji w sferze społeczno-gospodarczej i funkcjonalno-przestrzennej
- kluczowe szanse i zagrożenia rozwojowe gminy, tkwiące w jej otoczeniu, czyli zdarzenia, zjawiska, tendencje i procesy mogące mieć pozytywny lub negatywny wpływ na dalszy rozwój Ostrowca Świętokrzyskiego.

Mocne strony to specjalne walory gminy odróżniające ją od innych gmin, dotyczące szeroko rozumianych jej zasobów, a także umiejętności władz gminy w zakresie zarządzania gminą, tworzenia lokalnego klimatu dla rozwoju przedsiębiorczości, pozyskiwania środków na przedsięwzięcia publiczne.

Słabe strony to ograniczenia szeroko rozumianych zasobów i niedostateczne umiejętności w stosowaniu aktywnych i kreatywnych metod zarządzania gminą.

Szanse to „kombinacje” różnych zewnętrznych czynników, okoliczności, zjawisk i procesów występujących w otoczeniu gminy, mających pozytywny wpływ na jej funkcjonowanie i dalszy rozwój.

Zagrożenia to uzasadnione zewnętrzne zjawiska, okoliczności, zdarzenia lub procesy występujące w otoczeniu gminy mające negatywny wpływ na jej funkcjonowanie i dalszy rozwój.

4.1. Czynniki sprzyjające rozwojowi

Mocne strony

- + duży potencjał intelektualny społeczeństwa;
- + wykształcona kadra techniczna;
- + wykwalifikowani pracownicy przedsiębiorstw;
- + duże zasoby niewykorzystanej siły roboczej;
- + dobrze rozwinięty system edukacyjny;
- + dobra baza techniczna i doświadczony personel placówek edukacyjnych;
- + dobre warunki lokalowe i wyposażenie placówek służby zdrowia;
- + wysoka jakość świadczonych usług medycznych w szpitalu (ISO);
- + duża ilość organizacji pozarządowych;
- + dobrze rozwinięty system pomocy społecznej;
- + szerokie oddziaływanie na region placówek kultury;
- + atrakcyjna oferta usług kulturalnych;
- + rozwinięta sieć środków masowego przekazu;
- + istniejąca baza rekreacyjno - sportowa (nowoczesny stadion, kryta pływalnia);
- + kontakty z miastami zagranicznymi;
- + dobrze zachowane środowisko naturalne;
- + istniejący potencjał w postaci atrakcyjnych miejsc rekreacji i wypoczynku;
- + czysta woda i duże zasoby wód podziemnych;
- + oczyszczalnia ścieków o dużej mocy przerobowej;

- + wolne tereny na rozwój budownictwa mieszkaniowego i wolne tereny przemysłowe do wykorzystania;
- + dobre perspektywy dla rozbudowy wysypiska odpadów komunalnych w Janiku;
- + społeczna świadomość konieczności dbania o środowisko naturalne;
- + duże zasoby zieleni;
- + rezerwa mocy w systemie ciepłowniczym;
- + zasoby w postaci niewykorzystanej infrastruktury;
- + dobre warunki do rozbudowy infrastruktury technicznej;
- + postępująca poprawa układu komunikacyjnego w mieście;
- + istnienie grupy przedsiębiorstw o stabilnej sytuacji finansowej (głównie w sektorze MŚP);
- + rosnąca aktywność gospodarcza i społeczna mieszkańców;
- + ustabilizowanie się sytuacji ostrowieckiej Huty;
- + powstanie partnerstwa publiczno – prywatnego (Krzemienny Krąg);
- + istniejące tereny inwestycyjne;
- + doświadczenie w stosowaniu wieloletniego planowania inwestycyjnego;
- + budżet zadaniowy;
- + funkcjonujące programy rozwoju: dróg, oświetlenia, kanalizacji;
- + ISO 9001 oraz Polska Nagroda Jakości dla Urzędu Miasta - sprawnie funkcjonujący Urząd Miasta;
- + aktywny samorząd miasta;
- + umiejętność pozyskiwania środków z UE;
- + położenie przy drodze krajowej nr 9.

Szanse z zewnątrz

- + pojawiający się inwestorzy zagraniczni – inwestująca w hutę CELSA;
- + wejście do Unii Europejskiej - możliwość stopniowego niwelowania dysproporcji rozwojowych w ramach UE;
- + dostępność środków finansowych z funduszy zewnętrznych (strukturalnych i innych);
- + realizacja programu rewitalizacji terenu przemysłowego w Ostrowcu Św. (tzw. „stary zakład” byłej Huty Ostrowiec) współfinansowanego z funduszu PHARE 2002;
- + możliwość wykorzystania funduszy zewnętrznych, głównie unijnych na przeciwdziałanie bezrobociu;
- + walory turystyczne okolic Ostrowca Św.;
- + istnienie zbiornika "Wióry" – wzbogacenie oferty turystycznej regionu;
- + tworzenie partnerstw w regionie;
- + dostępność nowych technologii – współpraca z centrami naukowymi (uczelnie, ŚCIiTT, itp.);
- + możliwość świadczenia usług komunalnych na zewnątrz;
- + rozwój przetwórstwa rolno-spożywczego w oparciu o produkcję rolniczo – sadowniczą wschodniej części regionu oraz województw sąsiednich.

4.2. Czynniki ograniczające rozwój gminy

Słabe strony

- postępujące ubożenie społeczeństwa;
- starzenie się społeczeństwa;
- słabe przygotowanie mieszkańców do realiów nowoczesnej gospodarki rynkowej;
- niska inicjatywność znacznej części mieszkańców;

- brak opieki pielęgniarstwa, stomatologicznej i profilaktyki zdrowotnej w szkołach;
- słaba promocja zdrowia i brak jej koordynacji na terenie miasta;
- nierównomierna dostępność leczenia specjalistycznego;
- niezdrowy styl życia znacznej części mieszkańców;
- bariery architektoniczne utrudniające poruszanie się osobom niepełnosprawnym;
- niedofinansowanie straży miejskiej – niewystarczająca liczba patroli, niedostateczne wyposażenie służb;
- niedostateczne rozpoznanie zjawisk przestępczych w poszczególnych dzielnicach przez Policję;
- nieuregulowany status prawny obiektów Miejskiego Centrum Kultury;
- mała ilość zagospodarowanych miejsc wypoczynkowo – rekreacyjnych;
- park miejski nie w pełni przystosowany do celów rekreacyjnych;
- uboga oferta masowych imprez kulturalnych i sportowo - rekreacyjnych;
- rozszerzanie się narkomanii i alkoholizmu wśród dzieci i młodzieży;
- niewykorzystane możliwości zagospodarowania czasu wolnego dzieci i młodzieży w szkołach;
- „ucieczka” wykształconej młodzieży z miasta – małe perspektywy rozwoju społeczno – zawodowego w Ostrowcu Św.;
- mała ilość aktywnych organizacji pozarządowych w stosunku do ich ogólnej liczby;
- niska aktywność dużej części organizacji pozarządowych w pozyskiwaniu zewnętrznych środków finansowych;
- słabe przygotowanie merytoryczne lokalnych liderów politycznych;
- trudności w nawiązaniu dialogu społecznego na szczeblu lokalnym – brak porozumienia nie sprzyja rozwojowi;
- ograniczone poczucie wspólnoty celów w lokalnym społeczeństwie;
- brak spójności w działaniu różnych grup i liderów w mieście;
- brak dostatecznych środków finansowych;
- nie w pełni rozwinięty system kanalizacyjny;
- wymagający poprawy układ komunikacyjny miasta;
- braki w urządzeniu infrastruktury drogowej;
- wciąż mało zróżnicowana branżowo gospodarka miasta, słaby potencjał wytwórczy i przetwórczy (monokultura przemysłowa – huta jedynym dużym przedsiębiorstwem) – duża wrażliwość na zmiany koniunktury gospodarczej;
- postępująca dekapitalizacja wolnych obiektów przemysłowych (majątku trwałego);
- nie zadowalające stawki podatków lokalnych, słaby nacisk na funkcję kreującą i mobilizującą lokalnego prawa podatkowego;
- słaba innowacyjność firm;
- zmniejszenie wpływu przemysłu hutniczego, odzieżowego i budownictwa na rozwój miasta;
- mała skuteczność promocji miasta;
- istnienie wysypisk odpadów nad zbiornikami wód podziemnych – potencjalne zagrożenie skażeniem wody;
- brak dróg szybkiego ruchu;
- małe możliwości kapitałowe lokalnych firm;
- utrudniony dostęp małych i średnich przedsiębiorstw do tańszych źródeł kapitału;
- brak średniej klasy bazy turystyczno-noclegowej;
- krótka perspektywa funkcjonowania istniejącego wysypiska odpadów komunalnych - potrzeba urządzenia nowego, spełniającego aktualne normy ochrony środowiska;
- nadal szerokie wykorzystywanie paliw stałych w systemie ciepłowniczym miasta i kotłowniach indywidualnych;

- zagrożenie wzrostem poziomu hałasu.

Zagrożenia z zewnątrz

- sztuczne i nieprecyzyjne zapisy dokumentów nadrzędnych;
- małe zainteresowanie inwestorów zewnętrznych miastem;
- odpływ młodych, zdolnych ludzi do innych ośrodków miejskich;
- małe znaczenie regionu i miasta w rządowych planach rozwoju sieci komunikacyjnej kraju;
- dalsze obciążanie samorządów przez administrację państwową kolejnymi zadaniami do sfinansowania z budżetów samorządowych;
- niedostrzeganie potrzeb Ostrowca Świętokrzyskiego przez władze regionalne i krajowe;
- niskie środki budżetowe na pomoc społeczną;
- niskie subwencje na oświatę i trwający kryzys służby zdrowia;
- kryzys gospodarczy lub polityczny w kraju;
- duży napływ nielegalnej, taniej siły roboczej z zagranicy;
- brak środków finansowych na restrukturyzację lokalnego przemysłu;
- niedostateczna ilość środków finansowych na realizację zadań samorządów;
- częste zmiany prawa nie sprzyjające stabilizacji oraz długofalowej polityce organów samorządowych;
- niekonsekwentna polityka finansowa państwa;
- utrata statusu drogi krajowej przez drogę nr 9.

V. Nawiązanie do strategicznych dokumentów dotyczących rozwoju przestrzenno – społeczno – gospodarczego terenu, który będzie rewitalizowany

5.1. Strategia Rozwoju Województwa Świętokrzyskiego do roku 2020

Nadrzędną funkcją strategii rozwoju regionu, misją strategii, jest podniesienie poziomu i jakości życia mieszkańców województwa świętokrzyskiego. Strategia określa 6 celów warunkujących wzrost atrakcyjności województwa służących zintegrowanemu rozwojowi w sferze społecznej, gospodarczej i przestrzennej. Do 4 z nich ma bezpośrednie odniesienie niniejszy program. Są to:

- przyspieszenie rozwoju bazy ekonomicznej i wzrost innowacyjności województwa,
- rozwój zasobów ludzkich,
- ochrona i racjonalne wykorzystanie zasobów przyrody i dóbr kultury,
- rozwój systemów infrastruktury technicznej i społecznej.

Cele i działania niniejszego programu rewitalizacji są zbieżne z priorytetami sformułowanymi dla powyższych celów. W długim okresie czasu za najważniejszy cel warunkujący wzrost atrakcyjności województwa uznaje się rozwój zasobów ludzkich. Szczególną uwagę program rewitalizacji przywiązuje do aktywnej polityki rynku, zintegrowanej polityki społecznej oraz promowaniu postaw obywatelskich. Poważnym wyzwaniem dla regionu na najbliższe lata jest zasadnicze obniżenie stopy bezrobocia i zwiększenie poziomu zatrudnienia. Szczególne działania poprzez wykorzystywanie aktywnych form polityki rynku pracy będą prowadzone wobec osób z grup narażonych na wykluczenie z rynku pracy – długotrwale bezrobotnych o niskich kwalifikacjach, młodzieży, absolwentów, niepełnosprawnych, osób społecznie dysfunkcyjnych, osób powyżej 50. roku życia. Priorytety te znajdują swoje odzwierciedlenie zarówno w „Strategii zrównoważonego rozwoju powiatu ostrowieckiego do roku 2020” jak i „Strategii Zrównoważonego Rozwoju Gminy Ostrowiec Świętokrzyski”. Program rewitalizacji zakłada otoczenie szczególną troską obiektów dziedzictwa kulturowego występujących na określonym obszarze, utrzymanie bądź rozbudowę obiektów sportowych, terenów rekreacji i wypoczynku oraz przygotowanie lokalnych atrakcji turystycznych dla zwiedzających. Służyć temu będą zarówno inwestycje sektora publicznego jak i prywatnego. Projekty te są zbieżne z celem 3, priorytet 1 „Tworzenie warunków rozwoju turystyki, sportu rekreacji” i priorytet 2 „Ochrona i udostępnianie dziedzictwa kulturowego”. Planowana w programie rozbudowa i poprawa stanu infrastruktury technicznej nawiązuje do priorytetów celu 5, którymi są: priorytet 1 „Rozbudowa i podnoszenie standardów infrastruktury społecznej, priorytet 2 „Podnoszenie standardów i stworzenie spójnego układu komunikacyjnego oraz gospodarki przestrzennej stymulującej rozwój regionu”, priorytet 3 „Rozwój systemów informatycznych-szerokopasmowego dostępu do Internetu oraz regionalnej zintegrowanej platformy usług elektronicznych”, priorytet 4 „Rozwój komunalnej infrastruktury ochrony środowiska”, priorytet 5 „Zapewnienie bezpieczeństwa energetycznego” oraz priorytet 6 „Poprawa stanu infrastruktury mieszkaniowej jako czynnika warunkującego wzrost mobilności zasobów ludzkich i racjonalne kształtowania ośrodków osadniczych”. Efektem realizacji niniejszego programu rewitalizacji, dzięki inwestycjom publicznym i prywatnym oraz programom społeczno-edukacyjnym, powinien być wzrost atrakcyjności osadniczej i inwestycyjnej przedmiotowego terenu. Jest to zbieżne z 2 priorytetami celu 5 „Poprawa stanu infrastruktury mieszkaniowej jako czynnika warunkującego wzrost mobilności zasobów ludzkich i racjonalnego kształtowania ośrodków osadniczych” i „Rozwój komunalnej infrastruktury ochrony środowiska” oraz z celem 1

priorytet 1 „Tworzenie otoczenia przyjaznego dla powstawania i rozwoju nowoczesnego biznesu, szczególnie sektora małych i średnich przedsiębiorstw.

5.2. Regionalny Program Operacyjny Województwa Świętokrzyskiego na lata 2007–2013

Regionalny Program Operacyjny Województwa Świętokrzyskiego na lata 2007 - 2013 (RPOWŚ 2007 - 2013) stanowi kompleksowe narzędzie prowadzenia polityki rozwoju regionu w latach 2007 – 2013. Program jest jednym z instrumentów realizacji Narodowych Strategicznych Ram Odniesienia (NSRO 2007 - 2013) wspierających wzrost gospodarczy i zatrudnienie w latach 2007 – 2013. Celem generalnym przyświecającym realizacji Regionalnego Programu Operacyjnego Województwa Świętokrzyskiego jest poprawa warunków sprzyjających budowie konkurencyjnej i generującej nowe miejsca pracy regionalnej gospodarki. Budowie takiej właśnie nowoczesnej gospodarki sprzyjać będzie poprawa warunków we wszystkich sferach: infrastrukturalnej, gospodarczej i społecznej. Zrealizowanie celu generalnego programu nastąpi poprzez realizację sześciu celów szczegółowych tj. Cel 1. Podniesienie poziomu konkurencyjności regionalnej gospodarki poprzez zwiększanie zdolności inwestycyjnej podmiotów gospodarczych; Cel 2. Stworzenie warunków do rozwoju społeczeństwa informacyjnego oraz powiązań między sektorem B+R a gospodarką; Cel 3. Poprawa jakości systemu komunikacyjnego regionu i jego połączeń z krajowymi i europejskimi korytarzami transportowymi; Cel 4. Poprawa stanu środowiska naturalnego województwa; Cel 5. Zapewnienie dostępu do wysokiej jakości usług publicznych i zasobów dziedzictwa kulturowego; Cel 6. Zwiększenie atrakcyjności ośrodków miejskich i centrów gmin.

Niniejszy program rewitalizacji objęty jest celem 6. Zwiększenie atrakcyjności ośrodków miejskich i centrów gmin w ramach którego sformułowano oś priorytetową 6 „Wzmocnienie ośrodków miejskich i rewitalizacja małych miast”. Jednak projekty realizowane na wskazanym terenie objętym rewitalizacją wpisują się doskonale w większość działań RPOWŚ na lata 2007-2013 oraz pozostałych programów operacyjnych na lata 2007-2013.

5.3. Strategia zrównoważonego rozwoju powiatu ostrowieckiego do 2020 roku

Niniejszy program rewitalizacji znajduje równie silne uzasadnienie w strategii rozwoju powiatu ostrowieckiego, która formułuje cele strategiczne dla 5 obszarów problemowych:

- ekologia
- gospodarka
- infrastruktura
- przestrzeń
- społeczność

Strategia wymienia zadania, które powinny być zrealizowane, aby rozwój gospodarczo – społeczny powiatu odbywał się w sposób zrównoważony w kierunku urzeczywistnienia przyjętej wizji. Program rewitalizacji zakłada realizację wielu projektów z zakresu celów (zadań) określonych w strategii rozwoju powiatu. Projekty wprowadzone do programu koncentrować się będą wokół takich problemów i zagadnień jak: słabo rozwinięta infrastruktura społeczna, zwłaszcza sieć kanalizacyjna i oczyszczalnie ścieków; brak spójnych rozwiązań w zakresie ochrony wód płynących i brak sieci kanalizacyjnej w większości

obszarów wiejskich; brak rozwiązań proekologicznych; słabo rozwinięty proces segregacji i utylizacji odpadów; wysokie bezrobocie; wysokie obciążenie społeczne i wzrastający proces migracji; brak dostępu do Internetu o dużej przepustowości, zwłaszcza w obszarach wiejskich oraz słaby stan dróg wewnętrznych i brak obwodnicy miasta. Przyjęty wariant rozwoju mający za zadanie zhierarchizowanie celów i będący podstawą podziału środków potencjału inwestycyjnego w Wieloletnim Programie Inwestycyjnym do roku 2010 oraz na następny okres przyjętego budżetu Unii Europejskiej podziału Funduszy Strukturalnych UE do roku 2013 wskazuje na dwa priorytety o charakterze prokonkurencyjno-prospołecznym. Są to:

- tworzyć warunki do zwiększenia poziomu inwestycji powodujących wzrost zatrudnienia oraz podniesienia poziomu życia mieszkańców powiatu,
- tworzyć warunki do rozwoju turystyki na terenie powiatu.

W ramach przyjętych do realizacji priorytetów wskazano cztery cele pierwszorzędne oraz osiem celów drugorzędnych, które są absolutnie zbieżne z priorytetami oraz planowanymi dla ich realizacji działaniami zapisanymi w strategii rozwoju miasta Ostrowca Świętokrzyskiego.

5.4. Strategia Zrównoważonego Rozwoju Gminy Ostrowiec Świętokrzyski

Dokument ten będzie miał z pewnością największy wpływ na powodzenie projektów zapisanych w programie rewitalizacji z uwagi na jego bezpośrednie odniesienie do rozwoju lokalnego. Rewitalizowany obszar znajduje się na terenie gminy Ostrowiec Św., gmina jest twórcą programu i wnioskodawcą, a także jednym z wielu beneficjentów obok podmiotów publicznych, prywatnych, pozarządowych i samych mieszkańców. W strategii dosyć precyzyjnie określono działania samorządu wobec rewitalizowanego obszaru, zarówno w sferze społecznej jak i gospodarczej. Program, który powstawał m.in. w Wydziale Rozwoju Miasta, koordynującym realizację Strategii Zrównoważonego Rozwoju Gminy Ostrowiec Świętokrzyski odzwierciedla koncepcje rozwoju społeczno – gospodarczego samorządu, odnosząc je do przedmiotowego obszaru. Program koncentruje się na określonych funkcjach tego obszaru próbując znaleźć pakiet rozwiązań dla osobliwych problemów społecznych, które tam występują. Celem zarówno Strategii jak i programu rewitalizacji jest, aby w przyszłości obszar ten tętnił różnorodną aktywnością i przynosił pożytek miastu oraz jego mieszkańcom. Na obszarze tym powinny znajdować się estetyczne i o dobrym standardzie osiedla mieszkaniowe z dobrze rozwiniętą infrastrukturą społeczną, szerokim wachlarzem usług publicznych (edukacja, zdrowie, inne) oraz komercyjnych (handel, usługi), a także nowoczesne obiekty sportowo – rekreacyjne, placówki kultury oraz tereny zielone (parki, zbiorniki wodne).

5.5. Wieloletni Program Inwestycyjny

Celem WPI jest uporządkowanie procesów inwestycyjnych i zwiększenie efektów wydatkowania publicznych pieniędzy na inwestycje, a w konsekwencji sprawne i systematyczne osiąganie celów określonych w Strategii. WPI stanowi podstawę do określania w uchwałach budżetowych podejmowanych przez Radę Miasta Ostrowca Świętokrzyskiego w kolejnych latach jego obowiązywania, zadań inwestycyjnych przewidzianych do realizacji w poszczególnych latach budżetowych i wielkości wydatków na ich finansowanie. Społeczność lokalna ma możliwość zgłaszania propozycji zadań inwestycyjnych do realizacji w ramach WPI bezpośrednio lub za pośrednictwem

reprezentujących ją radnych i organizacji społecznych. W WPI mogą znajdować się inwestycje realizowane na rewitalizowanym obszarze.

5.6. Studium Uwarunkowań i Kierunków Zagospodarowania Przestrzennego Miasta Ostrowca Św.

Studium uchwalone zostało przez Radę Miejską Ostrowca Świętokrzyskiego 29.12.1999 roku. Daje rekomendacje do strategii rozwoju miasta, które zostały w znacznej części uwzględnione w uchwalonej rok później „Strategii zrównoważonego rozwoju gminy Ostrowiec Świętokrzyski”. W zaktualizowanej Strategii rekomendacje te również znalazły swoje odzwierciedlenie, pomimo zmienionych warunków zewnętrznych wynikających m.in. z przyjęcia Polski do Unii Europejskiej. Studium określa kierunki zagospodarowania przestrzennego miasta. Zbędne uregulowania prawne z zakresu prawa miejscowego są sukcesywnie usuwane, aby nie ograniczały rozwoju tego terenu i aktywizowania się mieszkańców. W zakresie infrastruktury technicznej Studium wskazuje na znaczne rezerwy, co optymistycznie rokuje jeśli chodzi o rozwój społeczno – gospodarczy miasta. Rewitalizowany obszar z uwagi na duże nasycenie sieciami infrastruktury technicznej może być obszarem pierwszej kolejności zainwestowania (wzdłuż pasm infrastruktury istniejącej), a wykorzystanie zaangażowanego kapitału przyniesie dobre efekty przestrzenne. Celem projektów, które będą realizowane na rewitalizowanym obszarze jest usuwanie barier rozwoju dla lokalnej społeczności i w tym sensie będą one odpowiadać priorytetom rozwoju wynikającym z uwarunkowań i potrzeb infrastruktury społecznej. Chodzi przede wszystkim o zapewnienie mieszkańcom odpowiednich warunków życia, a więc wygodnych mieszkań, dobrego poziomu usług publicznych, oferty kulturalnej i sportowo – rekreacyjnej oraz ułatwienie znalezienia pracy. Za celowe uznaje się w Studium „koncentrowanie i uzupełnianie zabudowy w pasmach zrealizowanej infrastruktury technicznej lub w pasmach, w których stopień zurbanizowania zmusza do uruchomienia działań estetycznych i porządkujących”. Dotyczy to w zasadzie całego obszaru rewitalizowanego. Założenia projektów objętych niniejszym programem nie naruszają ustaleń sformułowanych w Studium dla tych terenów.

5.7. Miejscowy Plan Ogólny Zagospodarowania Przestrzennego

Na terenie objętym programem rewitalizacji są zlokalizowane dwa obszary objęte miejscowym planem zagospodarowania przestrzennego. Plan obejmuje:

- obszar I ograniczony ulicami: Al. 3 Maja, Okólna, Słowackiego, Kilińskiego, Focha oraz korytem rzeki Kamiennej
- obszar II ograniczony ulicami: Polną, Radwana, Denkowską, Okólną i Siennieńską.

Według Planu: na wymienionych obszarach obowiązuje zakaz lokalizacji przedsięwzięć mogących negatywnie oddziaływać na środowisko zgodnie z obowiązującymi przepisami, jest dopuszczona działalność gospodarcza o charakterze usługowo – rzemieślniczym, które gwarantują eliminowanie ponadnormatywnego oddziaływania na środowisko. Obowiązuje również zapis dotyczący wprowadzenia zieleni urządzonej towarzyszącej obiektom i przestrzeniom publicznym. W opisie planu znajdują się również zapisy dotyczące obowiązku zagospodarowania terenu i kształtowania zabudowy w sposób umożliwiający bezkolizyjne korzystanie dla osób niepełnosprawnych. Ochroną zostały objęte budynki o wartościach kulturowych, wpisane do ewidencji Wojewódzkiego Konserwatora

Przyrody. Podlegają one nadzorowi WKZ w zakresie rozbiórki, przebudowy oraz remontów i modernizacji.

5.8. Polityki branżowe w stosunku do przedmiotowego obszaru

a) Strategia Integracji i Polityki Społecznej Miasta Ostrowca Świętokrzyskiego na lata 2004 -2007

Określona w dokumencie wizja miasta w sferze społecznej brzmi: „Ostrowiec Świętokrzyski miastem zdrowym, bezpiecznym i przyjaznym, otwartym na wszechstronny rozwój, z nowoczesną strukturalnie gospodarką, o harmonijnym zagospodarowaniu przestrzennym; centrum administracyjno-kulturalne naszego regionu, wykorzystujące walory środowiska naturalnego i kulturowego.” Miasto miałoby charakteryzować bezpieczna stopa bezrobocia, przestępczość poniżej średniej krajowej, wysoka stopa życiowa mieszkańców, duża aktywność społeczeństwa, dostępność tanich mieszkań, bogata oferta kulturalno oświatowa, niski poziom patologii społecznych, poprawa stanu zdrowia społeczeństwa, profile wykształcenia dostosowane do lokalnego rynku pracy, odwrócenie zjawiska ucieczki z miasta. Misją miasta jest „kształtowanie ogólnych warunków życia i pracy mieszkańców, porządných struktur społecznych oraz stosunków społeczno-kulturalnych, w których przy aktywności obywateli możliwe będzie efektywne i sprawiedliwe zaspokajanie ich potrzeb na poziomie możliwym do realizacji, w ramach zrównoważonego rozwoju społeczno-gospodarczego.” Dokument formułuje następujące cele strategiczne polityki społecznej:

- wzmocnienie potencjału jednostek i rodzin,
- wzmocnienie potencjału społeczności, jej instytucji i zasobów,
- poprawa warunków życia mieszkańców, przeciwdziałanie pauperyzacji i wykluczeniu społecznemu,
- wyprzedzanie zdarzeń, przeciwdziałanie stanom grożącym degradacji społecznej,
- koordynacja zadań polityki społecznej, włączanie w politykę ogólnomiejską.

Działania, które będą podejmowane w ramach realizacji projektów dotyczących sfery społecznej są zbieżne z w/w celami strategicznymi, a efekty tych działań będą zbliżały ludność zamieszkującą rewitalizowany obszar do pożądanego stanu wyrażonego w wizji. Wymieniona Strategia z pewnością będzie prolongowana na dłuższy okres.

b) Gminny Program Współpracy z Organizacjami Pozarządowymi i Inicjatywami

Ideą Programu jest realizacja zadań własnych gminy przez organizacje pozarządowe, w tym pożytku publicznego przy współfinansowaniu ich z budżetu gminy. Corocznie organizowany jest przez odpowiedni Wydział Urzędu Miasta konkurs ofert na realizację ściśle określonych zadań zatwierdzonych uchwałą Rady Miasta. W konkursie mogą brać udział wszelkie organizacje społeczne nie nastawione na zysk. Organizacje, które zaproponują najciekawsze projekty oraz wykonanie ich po najniższych kosztach przy zaangażowaniu środków zewnętrznych (w tym własnych), otrzymują określoną dotację gminy. Zaletą takiego rozwiązania jest: ograniczenie wydatkowania środków z budżetu gminy, rozwijanie aktywności i partycypacji społecznej, zwielokrotnienie efektu dzięki większym kwotom pieniędzy przeznaczonym na ciągle rosnące potrzeby społeczne (efektywność), odciążenie administracji publicznej od zadań poza administracyjnych, fachowość wykonania usług związana ze specjalizacją organizacji. Sprawdzonego modelu współpracy gminy z organizacjami pozarządowymi będzie miał także zastosowanie przy ubieganiu się o środki z Europejskiego Funduszu Społecznego na projekty z dziedziny

pomocy społecznej, sportu, zdrowia, aktywizacji zawodowej, itp. realizowane w granicach rewitalizowanego obszaru.

c) Gminny Program Przeciwdziałania Bezrobociu i Rozwoju Lokalnych Zasobów Ludzkich na lata 2007-2013

Niekorzystne skutki transformacji gospodarczej lat 90-tych XX wieku przyczyniły się do powstania wysokiego bezrobocia, które jest obecnie jednym z największych problemów gminy Ostrowiec Świętokrzyski. Problem ten dotyczy w znacznej mierze rewitalizowanego obszaru, w związku z tym dążąc do zmniejszenia barier wzrostu gospodarczego i rozwoju społecznego przyjęto „Gminny Program Przeciwdziałania Bezrobociu i Rozwoju Zasobów Ludzkich na lata 2007-2013”. Głównym celem dokumentu jest wypracowanie systemu działań na rzecz wsparcia osób poszukujących pracę, poprawy sytuacji na rynku pracy oraz rozwoju lokalnych zasobów ludzkich, a w konsekwencji budowa aktywnego, opartego na wiedzy społeczeństwa obywatelskiego. Cel ten jest realizowany przez szereg celów szczegółowych. Gminny Program Przeciwdziałania Bezrobociu i Rozwoju Zasobów Ludzkich na lata 2007-2013 jest długofalowym planem działania, którego realizacja przebiegać ma w oparciu o zasady: pomocniczości, partnerstwa, efektywności, wzajemnego informowania się oraz tworzenia wspólnych przedsięwzięć. W realizację programu zostały zaangażowane następujące instytucje: Urząd Miasta w Ostrowcu Św., Gminne Centrum Informacji Urzędu Miasta, Miejski Ośrodek Pomocy Społecznej, Klub Integracji Społecznej, Centrum Integracji Społecznej, Centrum Kształcenia Ustawicznego, Zakład Usług Miejskich, Agencja Rozwoju Lokalnego, a od stycznia 2007 r. także Centrum Przedsiębiorczości i Aktywizacji Zawodowej. Udział instytucji publicznych, jednostek szkolących i organizacji pozarządowych służyć ma tworzeniu trwałego partnerstwa i podejmowaniu kompleksowych działań na rzecz wzmocnienia lokalnych zasobów ludzkich.

Mieszkańcy rewitalizowanego obszaru mają bardzo dobry dostęp do instytucji świadczących usługi w ramach Gminnego Programu Przeciwdziałania Bezrobociu. Instytucje te zlokalizowane są w bliskim sąsiedztwie obszaru rewitalizowanego tj. przy ul. Sandomierskiej – ok. 500 m od jego wschodniej granicy (ARL Sp. z o.o., GCI, WOP, CKU, CPiAZ). Organizujący roboty publiczne Zakład Usług Miejskich jest położony w odległości ok. 400 m od północnej granicy rewitalizowanego obszaru na wprost dworca kolejowego przy ul. Żabiej, zaś Powiatowy Urząd Pracy jest zlokalizowany przy granicy przedmiotowego obszaru, przy wiadukcie w ciągu Al. 3-go Maja. Prezydent Miasta w oparciu o GPPB w grudniu każdego roku określa swoim zarządzeniem szczegółowe kierunki działania i priorytety na każdy następny rok funkcjonowania Programu.

d) Program pomocy przedsiębiorcom inwestującym na terenie miasta Ostrowca Świętokrzyskiego w latach 2007-2013

Program ma na celu wspieranie przedsiębiorców dokonujących nowych inwestycji na terenie miasta Ostrowca Świętokrzyskiego i tworzących nowe miejsca pracy związane z nowymi inwestycjami. Polega głównie na stosowaniu ulg i zwolnień podatkowych dla inwestorów. Mając na uwadze przygotowanie terenów inwestycyjnych o powierzchni ok. 70 ha zlokalizowanych w północno – wschodniej części miasta, w rejonie ulicy Samsonowicza, pozyskanych przez Gminę Ostrowiec Świętokrzyski w celu powiększenia obszaru Ostrowieckiego Parku Przemysłowo – Technologicznego, z przeznaczeniem na nowe inwestycje sektora prywatnego spodziewany jest duży napływ inwestorów do tego miejsca i to oni będą beneficjentami Programu, a ostatecznie także mieszkańcy rewitalizowanej dzielnicy.

e) Program gospodarowania mieszkaniowym zasobem Gminy Ostrowiec Świętokrzyski na lata 2007-2012

Celem programu jest realizacja ustawowego obowiązku oraz wyznaczenie kierunków poprawy skuteczności i efektywności gospodarowania mieszkaniowym zasobem Gminy Ostrowiec Świętokrzyski, włączając w szczególności wskazanie możliwości poprawy stanu technicznego zasobu, z uwzględnieniem możliwości finansowych gminy oraz poprawy jakości świadczonych usług na rzecz mieszkańców w zakresie gospodarowania komunalnym zasobem mieszkaniowym.

Ważnym elementem programu jest analiza i wyznaczenie działań dotyczących rewitalizacji zabudowy dzielnicy „Śródmieście - Rynek”. Rezultatem podjętych działań ma być stan, w którym wszyscy mieszkańcy wyburzonych i zdegradowanych zasobów mieszkaniowych otrzymają możliwość zamieszkania w nowych mieszkaniach o wyższym standardzie bez konieczności zmiany dzielnicy.

f) Program na rzecz społeczności romskiej w Ostrowcu Świętokrzyskim

Program na rzecz społeczności romskiej powstał jako działanie mające na celu zaktywizowanie społeczne mieszkańców Gminy Ostrowiec Św. pochodzenia romskiego. Nadrzędnym celem Programu jest przyczynienie się do uczestnictwa społeczności Romów zamieszkujących Ostrowiec, w każdym elemencie życia społecznego. Celem pośrednim jest niwelowanie różnic, które dzielą tę grupę od reszty społeczeństwa przy równoczesnym zachowaniu ich odrębności kulturowej. Celem nie jest doraźna pomoc socjalna, edukacja krótkotrwała, ale stworzenie mechanizmów i narzędzi umożliwiających skuteczność pomocy społecznej, która w przyszłości pozwoli wypracować wśród swoich beneficjentów umiejętność funkcjonowania w społeczeństwie obywatelskim i radzenie sobie w sytuacjach problemowych. Program ma również za zadanie przełamywać funkcjonujące stereotypy, a także tworzyć śmiało rozwiązania w dziedzinie pracy socjalnej. Jego zadaniem jest dotarcie do jak największej liczby Romów, poprzez działania w sferze edukacji, pomocy społecznej, aktywizacji zawodowej, pobudzania postaw obywatelskich.

Z uwagi na dużą koncentrację ludności romskiej na rewitalizowanym obszarze działania wynikające z programu są zbieżne z zapisami lokalnego programu rewitalizacji.

VI. Założenia programu rewitalizacji

6.1. Podokresy programowania programu rewitalizacji

- lata 2004 – 2006
- lata 2007 – 2013
- lata 2014 – 2020

6.2. Zasięg terytorialny rewitalizowanego obszaru

Rewitalizowany obszar dzielnicy „Śródmieście” zawiera się pomiędzy ulicami:

- od północy i północnego zachodu ulicami Polną oraz Mickiewicza
- od zachodu ul. Mickiewicza wraz z kompleksem MOSiR
- od południa prawy brzeg rzeki Kamiennej
- od wschodu ul. Słowackiego, Kilińskiego, do ul. Furmańskiej, skarpa denkowska nad Targowiskiem Miejskim, wschodnie ogrodzenie cmentarza parafialnego wraz z drogą wzdłuż cmentarza do ul. Polnej

UZASADNIENIE:

Wyżej wskazany obszar stanowi osadniczo jeden z najstarszych kwartałów miasta. Historycznie znany jako Stare Miasto Ostrowiec. Jego zasadniczymi elementami były i pozostają Rynek (wraz z „wąską uliczką” i kościołem p.w. Św. Michała Archanioła), cmentarz parafialny oraz obszar o największym ubytku zasobów mieszkaniowych, jakim jest teren ograniczony ulicami: Aleja 3 Maja, Kilińskiego, Focha oraz korytem rzeki Kamiennej. Te elementy ponad 400-letniego Ostrowca stworzyły podwaliny do dalszego rozwoju miasta, ulica Polna była zaś do końca lat 60-tych nieprzekraczalną granicą organizmu miejskiego. W czasach intensywnego rozwoju przemysłowego miasta – gdy powstawał nowy zakład hutniczy – miasto rozprzestrzeniło się na północ od tejże ulicy, a rewitalizowany teren stał się obszarem nie doinwestowanym. Nowe osiedla zapewniały wysoki standard życia ich mieszkańców. Pozostawione zaś zasoby w „Śródmieściu” nie zadowalały na tyle, aby utrzymać zainteresowanie mieszkańców osadnictwem w tej części miasta. Stąd dziś na obszarze „Śródmieścia” przeważają lokale socjalne oraz przestarzała infrastruktura. Ta część miasta kumuluje również ludność romską.

Wspomniane wyżej procesy spowodowały również ogromne różnice ekonomiczne wśród mieszkańców miasta. Gorsze zasoby mieszkaniowe dzielnicy, w których dominują lokale socjalne są dziś siedliskiem biedy, bezrobocia i patologii społecznych – jednym słowem beznadziei. Wokół rewitalizowanego obszaru jest pod tym względem znacznie lepiej. Najgorsza sytuacja pod względem problemów społecznych panuje w Rynku, w kwartale zawartym pomiędzy ul. Siennieńską i Iłżecką oraz Młyńską i Górzystą. Ostatnio można zaobserwować wzrost tempa niszczenia substancji mieszkaniowej w ul. Focha, Kilińskiego, Słowackiego, Czystej, Cegielnianej i Furmańskiej. Wiele środowisk w mieście jest zgodnych, że procesy te należy zdecydowanie powstrzymać.

6.3. Podział na projekty i zadania inwestycyjne

- ◆ Ożywienie Rynku Starego Miasta – przywrócenie dawnych funkcji (centrum administracyjne, handlowe, kulturalno – rozrywkowe)
 - kompleksowa odbudowa tkanki staromiejskiej w Rynku z zachowaniem dziedzictwa – walorów historycznych
- ◆ Ulica Kościelna – pamięć i tożsamość
 - realizacja koncepcji architektonicznej górnego i dolnego pomnika Jana Pawła II
 - rewitalizacja budynków znajdujących się wzdłuż ulicy
- ◆ Deptak spacerowo – handlowy Aleja 3 Maja, „wąska uliczka”
 - remont chodnika wzdłuż Alei 3-go Maja od ul. Okólnej do mostu
- ◆ Kompleksowe zagospodarowanie kwartału mieszkalnego Górzysta, Młyńska oraz skarpy przy ul. Starokunowskiej
 - integracja przestrzenno-funkcjonalna skarpy przy ul. Starokunowskiej (połączenie funkcji Rynku z rekreacyjno – wypoczynkową funkcją parku)
- ◆ Rozszerzenie funkcji rekreacyjno – wypoczynkowej parku oraz MOSiR-u.
 - rozbudowa bazy sportowo – rekreacyjnej – rozbudowa części rekreacyjnej pływalni „Rawszczyzna”
 - rewitalizacja Parku Miejskiego im. Marsz. J. Piłsudskiego
 - monitoring Parku
 - uszczelnienie i renowacja stawów
 - zagospodarowanie stawów
 - budowa wielofunkcyjnego boiska sportowego ogólnodostępnego dla dzieci i młodzieży
 - aranżacja wejścia do Parku od Al. 3-go Maja, ul. Mickiewicza oraz Młyńskiej
- ◆ Zagospodarowanie zdegradowanej części „Śródmięcia” na cele miastotwórcze
 - zagospodarowanie terenu pomiędzy Al. 3-go Maja, Kilińskiego, Focha a korytem rzeki Kamienna
- ◆ Zagospodarowanie kwartału mieszkalnego pomiędzy ulicami Mickiewicza i Siennieńską
 - termomodernizacja Zakładu Opiekuńczo Rehabilitacyjnego
 - budowa oświetlenia wzdłuż uliczek przy cmentarzu żydowskim wraz z przebudową schodów od ul. Mickiewicza

◆ Poprawa warunków komunikacyjnych oraz zagospodarowanie terenu pomiędzy ulicami Wardyńskiego, Denkowską, Polną oraz wschodnią granicą cmentarza parafialnego

- przebudowa i rozbudowa systemu oświetlenia ulicznego w Ostrowcu Świętokrzyskim – II etap
- przebudowa istniejącego ciągu drogowego od mostu na rzece Kamiennej do ulicy Polnej
- przebudowa ul. Reja, Górzystej oraz Młyńskiej
- przebudowa ul. Czystej wraz z budową łącznika ul. Czysta-Reja
- przebudowa ul. Denkowskiej
- budowa łącznika pomiędzy ul. Denkowską i Polną wzdłuż wschodniej części cmentarza rzymsko - katolickiego
- przebudowa ul. Czerwonego Krzyża, Stodolnej, Szerokiej i Pivnej

◆ Ośrodki kulturalno-rozrywkowe

- budowa Ostrowieckiego Browaru Kultury
- budowa gmachu Centrum Informatyczno-Bibliotecznego

6.4. Kryteria wyboru pilotażu i kryteria realizacji

- Pilotażowy projekt integracji zawodowej i społecznej osób zaliczanych do grup ryzyka, zamieszkujących Rynek i przyległe ulice.
- Poprawa funkcjonalności Rynku i aktywne włączenie się społeczności lokalnej w procesy ożywiające przedmiotowy teren.
- Programy społeczne.
- Programy przywracające Rynkowi utracone funkcje centrum życia społeczno – gospodarczego.
- Projekty inwestycyjne przystosowujące infrastrukturę i substancję mieszkaniową do nowych warunków.

Kryteria: pilność

- z uwagi na koncentrację problemów społecznych
- duże znaczenie dla rozwoju
- centralny punkt miasta, wyeksponowany dla gości, turystów i mieszkańców

6.5. Oczekiwane cele osiągnięć programu

W realizację programu zaangażowany zostanie sektor publiczny z Gminą Ostrowiec Świętokrzyski jako liderem, organizacje pozarządowe oraz sektor prywatny. Dzięki realizacji zadań w sferze społecznej zakłada się osiągnięcie następujących rezultatów:

- zmniejszenie skali zjawisk patologicznych i przestępczości
- aktywizację społeczną i zawodową określonej wyżej grupy docelowej
- poprawę bezpieczeństwa publicznego i drogowego
- poprawę jakości i zakresu oferowanych usług komercyjnych i handlu
- rozwój kultury i edukacji

zaś w sferze gospodarczej:

- poprawę standardu dróg, placów i innych miejsc publicznych
- powstanie nowych podmiotów gospodarczych - głównie w sektorze usług i handlu
- poprawę estetyki dzielnicy
- wzrost zainteresowania ze strony potencjalnych inwestorów, turystów oraz mieszkańców
- poprawę warunków życia mieszkańców poprzez inwestycje budowlane

6.6. Oczekiwane wskaźniki osiągnięć programu

Poprzez realizację zadań społecznych osiągnięte zostaną następujące wskaźniki:

a) wyniku

- liczba osób objętych gminnym programem profilaktyki przeciwdziałania alkoholizmowi i narkomanii
- liczba osób objętych programem ochrony ofiar przemocy w rodzinie
- liczba przeszkolonych w zakresie podejmowania działalności gospodarczej
- liczba organizacji pozarządowych zaangażowanych w realizację zadań gminy na terenie rewitalizowanym
- liczba partnerów z sektora prywatnego i pozarządowego zaangażowanych w realizację programu
- liczba wykrywanych przestępstw pospolitych przeciwko osobom i mieniu

b) rezultatu

- zmniejszenie liczby osób uzależnionych od alkoholu i narkotyków
- eliminacja zjawiska spożywania alkoholu i handlu narkotykami w miejscach publicznych na terenie rewitalizowanego obszaru
- zapewnienie bezpieczeństwa – nietykalności cielesnej – ofiarom przemocy w rodzinie - liczba rodzin obj. programem i osób nadzorowanych przez kuratorów sądowych
- podjęcie zatrudnienia przez 50% uczestników szkoleń aktywizujących
- przystąpienie do organizacji pozarządowych 40% określonej grupy docelowej

- zwiększenie aktywności w realizacji programu wszystkich organizacji pozarządowych działających na obszarze śródmieścia oraz podmiotów gospodarczych mających potrzebę zatrudnienia pracowników
- spadek liczby przestępstw pospolitych - procentowo

c) wpływu

- wzrost poczucia bezpieczeństwa w dzielnicy
- eliminacja zjawiska demoralizacji wśród dzieci i młodzieży
- poprawa zdrowia psychicznego i fizycznego społeczeństwa – wzrost poczucia niezależności i samorealizacji
- spadek stopy bezrobocia mieszkańców
- wzrost wskaźnika aktywności społecznej – udział w rozwoju społeczności lokalnej pracodawców
- wzrost zainteresowania mieszkańców osadnictwem w dzielnicy, turystów oraz inwestorów

Poprzez realizację zadań inwestycyjnych osiągnięte zostaną następujące wskaźniki:

a) wyniku

- długość zmodernizowanej infrastruktury drogowej i technicznej (media)
- liczba obiektów poddanych modernizacji (renowacji)
- liczba nowych obiektów użyteczności publicznej
- powierzchnia nowopowstałych zasobów mieszkaniowych
- powierzchnia obszarów rekreacji i wypoczynku poddanych rewitalizacji

b) rezultatu

- poprawa warunków komunikacji
- poprawa funkcjonalności Rynku oraz włączenie charakterystycznych elementów krajobrazu miejskiego (skarpa przy ul. Starokunowskiej) w proces zrównoważonego rozwoju miasta
- wzrost atrakcyjności osadniczej i inwestycyjnej dzielnicy
- poprawa warunków życia i działalności gospodarczej Śródmieścia
- poprawa atrakcyjności Rynku, parku oraz zabytkowego Cmentarza Żydowskiego
- poprawa funkcjonalności administracji oraz zakresu usług publicznych
- wzrost liczby mieszkańców oraz osób odwiedzających dzielnicę
- wzrost liczby osób czynnie uprawiających sport
- wzrost poziomu czytelnictwa
- wzrost liczby osób korzystających z internetu

c) wpływu

- wzrost obrotów notowanych przez podmioty gospodarcze zlokalizowane na obszarze objętym programem
- powstanie nowych miejsc pracy
- wzrost zapotrzebowania i sprzedaży pamiątek regionalnych i wyrobów rękodzieła
- wzrost poziomu zadowolenia mieszkańców z obsługi administracyjnej
- urozmaicenie wyboru drogi kariery zawodowej dla młodzieży (sport)

- poprawa poziomu kultury i wykształcenia społeczeństwa
- stworzenie możliwości rozwoju osobowego i kariery zawodowej poprzez wykorzystanie internetu (poszukiwanie pracy, kształcenie, reklama, komunikacja)
- nawiązanie kontaktów handlowych z partnerami zewnętrznymi
- umożliwienie podmiotom zewnętrznym korzystania z potencjału dzielnicy i miasta
- wzrost liczby uczniów i studentów ostrowieckich placówek oświatowych

6.7. Identyfikacja problemów

Na podstawie wyników kilku sesji warsztatowych dotyczących aktualizacji Strategii Zrównoważonego Rozwoju Gminy Ostrowiec Św. oraz informacji pochodzących od mieszkańców dzielnicy, instytucji i organizacji pozarządowych działających na terenie dzielnicy, zidentyfikowano następujące problemy ograniczające jej rozwój:

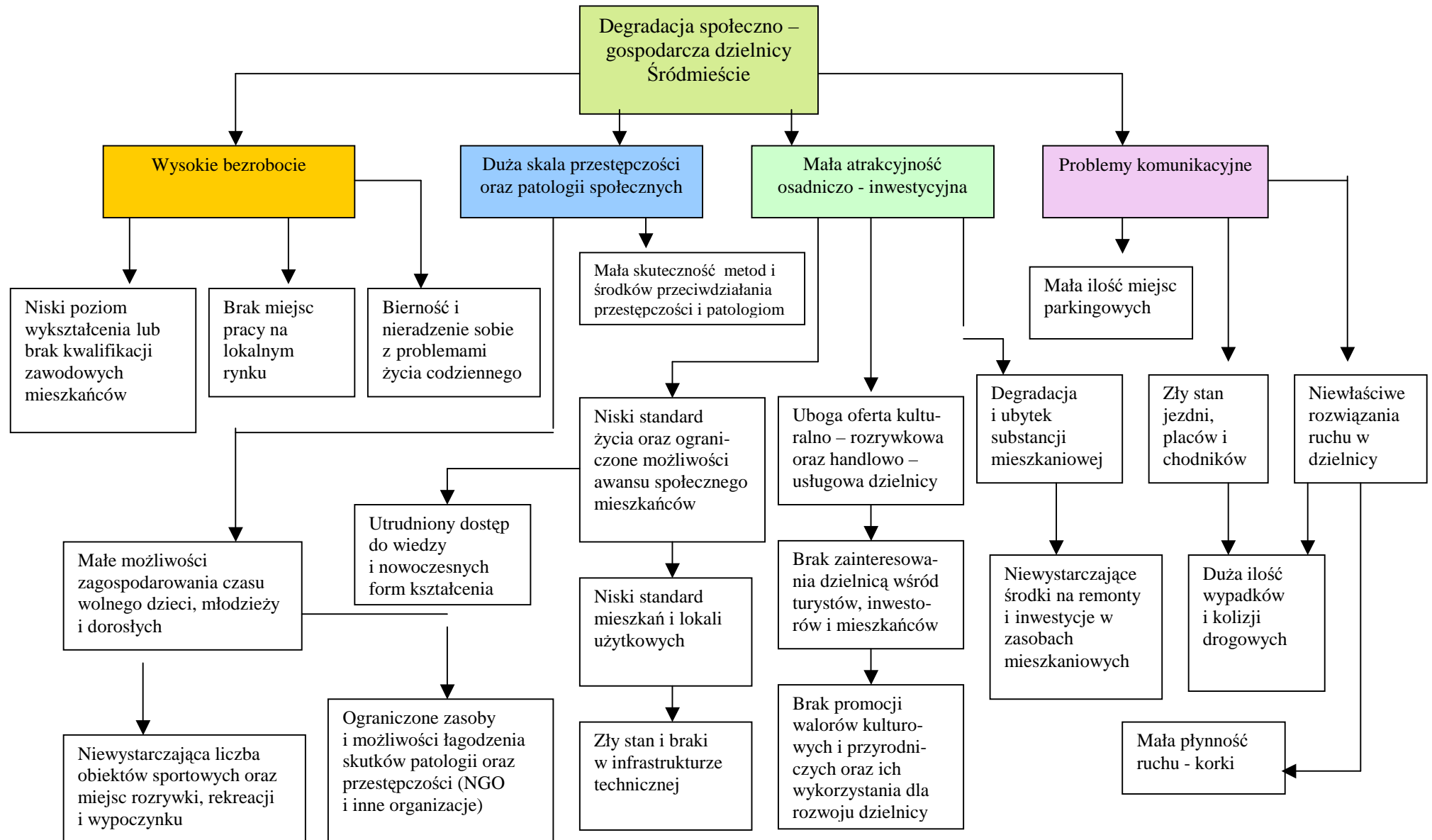
- Brak promocji oraz wykorzystania zasobów kulturowych, przyrodniczych i krajobrazowych
- Niewystarczająca liczba obiektów sportowych, miejsc rekreacji i wypoczynku dla mieszkańców miasta
- Złe warunki komunikacyjne dzielnicy
- Zły stan nawierzchni ulic i chodników
- Braki w infrastrukturze technicznej i jej zły stan
- Niewykorzystanie walorów turystycznych dzielnicy w jej rozwoju gospodarczym
- Uboga oferta handlowo – usługowo – gastronomiczna
- Wysokie bezrobocie wśród mieszkańców oraz występowanie zjawiska wykluczenia społecznego
- Wysoka przestępczość
- Szeroki zakres zjawisk patologicznych w dzielnicy
- Ubóstwo wśród mieszkańców
- Nieestetyczny wygląd budynków mieszkalnych i usługowo – handlowych
- Wyludnianie się dzielnicy (ubytek mieszkań, zły standard mieszkań)
- Ograniczony dostęp do wiedzy i nowoczesnych form kształcenia
- Niski stopień aktywności i integracji społecznej (bierność)
- Starzejące się społeczeństwo dzielnicy.

Określono następujące problemy główne:

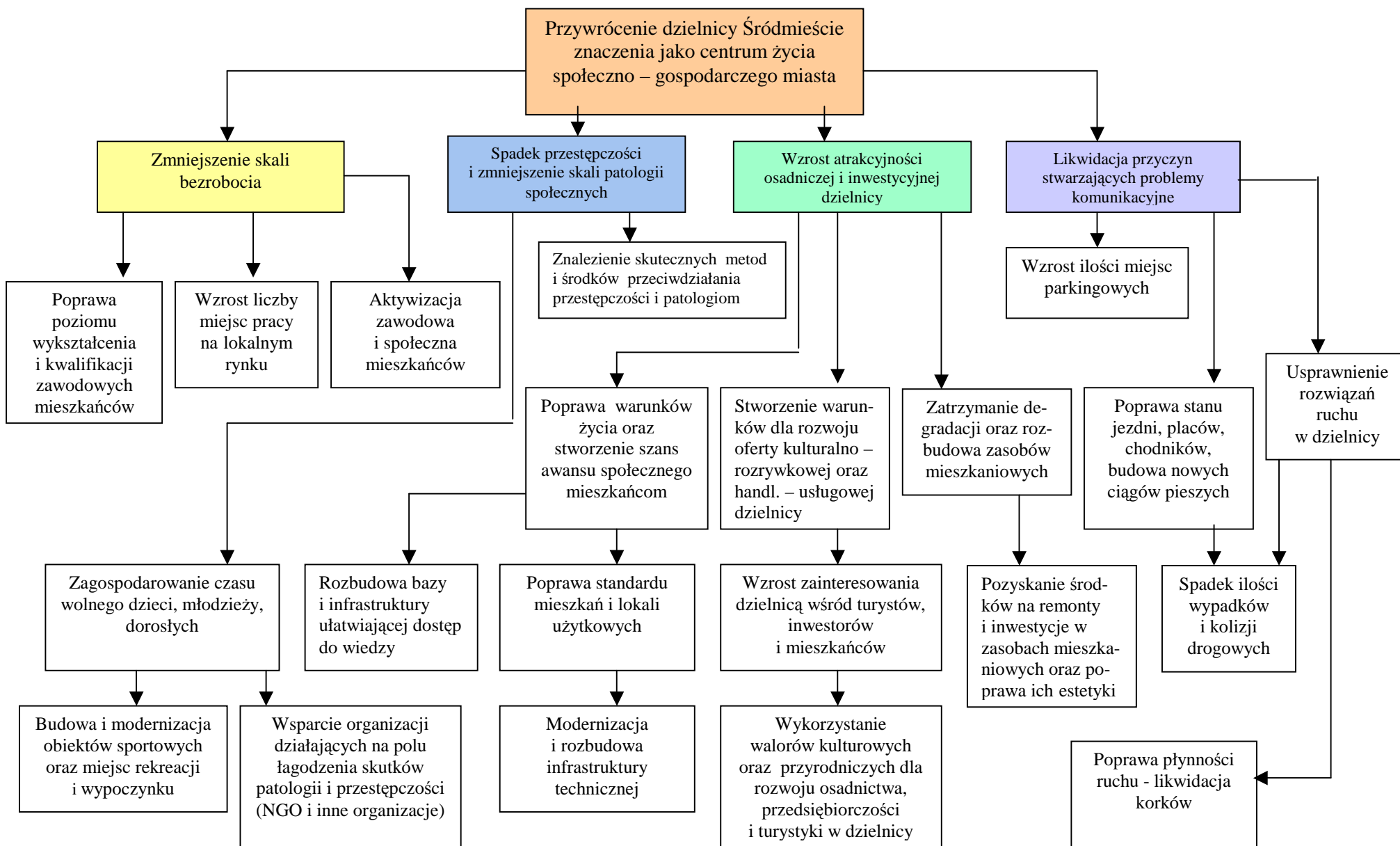
- wysokie bezrobocie,
- duża skala przestępczości oraz patologii społecznych,
- mała atrakcyjność osadniczo – inwestycyjna,
- problemy komunikacyjne

Powyższe problemy pozwoliły na ustalenie związków przyczynowo - skutkowych między nimi oraz na zbudowanie drzewa problemów przedstawionego poniżej:

Drzewo problemów



Odwrócenie problemów, które są przedstawione w formie drzewa pozwala na sporządzenie poniższego **drzewa celów**:



Na podstawie powyższego drzewa celów sporządzono matryce logiczne, uzasadniające interwencje oraz wyznaczające ramy działania dla kolejno realizowanych projektów społecznych i gospodarczych.

	Logika interwencji	Wskaźniki osiągnięć	Źródła i sposoby weryfikacji	Założenia
Cel nadrzędny	Przywrócenie dzielnicy Śródmieście znaczenia jako centrum życia społeczno – gospodarczego miasta	Wzrost dochodów rodzin z grupy docelowej; Wzrost aktywności zawodowej i społecznej członków grupy docelowej.	Informacje uzyskane od beneficjentów w wyniku ankietyzacji prowadzonej przez organizacje pozarządowe i MOPS	
Cel szczegółowy	Zmniejszenie skali bezrobocia	Stopa bezrobocia dla obszaru rewitalizowanego poniżej 15 %	Powiatowy Urząd Pracy, MOPS, Urząd Miasta. Należy wyselekcjonować osoby bezrobotne zamieszkałe na rewitalizowanym obszarze spośród wszystkich bezrobotnych zamieszkałych w Ostrowcu Św. i odnieść ich liczbę do liczby osób w wieku produkcyjnym z tego obszaru.	Nie pogarszanie się sytuacji społeczno-gospodarczej miasta; Co najmniej zachowanie dotychczasowego poziomu dochodów budżetu gminy; Ryzyko – krach finansów państwa.
Oczekiwane rezultaty	Beneficjenci nabywają umiejętności poszukiwania pracy i podejmowania działalności gospodarczej; Beneficjenci nabywają nowe kwalifikacje i umiejętności, podnoszą lub uzupełniają swoje wykształcenie; Zmniejsza się zakres i wysokość pomocy społecznej dla beneficjentów; Jakość życia beneficjentów ulega poprawie.	25 % beneficjentów znajduje pracę lub podejmuje działalność gospodarczą; 60 % beneficjentów nabywa nowe kwalifikacje, podwyższa lub uzupełnia wykształcenie; Zmniejsza się liczba osób korzystających z zasiłku dla bezrobotnych lub pomocy społecznej wśród beneficjentów o 15 %; Poprawia się wyposażenie mieszkań beneficjentów.	PUP, informacje od beneficjentów, informacje będą pozyskiwane od podmiotów prowadzących szkolenia, MOPS, PUP, informacje od beneficjentów	Istnieją warunki do przeprowadzenia szkoleń i kursów teoretycznych oraz praktycznych, rynek pracy jest przygotowany do zapewnienia pracy beneficjentom; Zapewniona będzie pomoc finansowa i doradcza dla podejmujących działalność gospodarczą.
Działania	Opracowanie projektów skierowanych na osiągnięcie celu szczegółowego wraz z budżetem; Przeprowadzenie badań społecznych w dzielnicy celem wyselekcjonowania grupy docelowej; Określenie wykonawców projektu oraz miejsc realizacji poszczególnych jego celów; Zachęcanie i pomoc lokalnym przedsiębiorcom w tworzeniu miejsc pracy na rewitalizowanym obszarze; Przeprowadzenie szkoleń oraz kursów dla beneficjentów; Przygotowanie wniosku o współfinansowanie z EFS.	Zasoby: Organizacje pozarządowe działające w sferze społecznej na obszarze dzielnicy do przeprowadzenia badań; Sala konferencyjna na min. 50 osób wyposażona w sprzęt audiowizualny (projektory, nagłośnienie), sale komputerowe z dostępem do internetu, programy szkoleniowe, wykładowcy, kooperanci umożliwiający szkolenia praktyczne (zawodowe), baza edukacyjna	Beneficjenci, organizacje zaangażowane w realizację projektów, instytucje publiczne zajmujące się ustawowo pomocą społeczną i przeciwdziałaniem bezrobociu, MOPS, PUP.	Uzyskanie informacji o liczbie osób bezrobotnych dla wyłonienia grupy docelowej; Poinformowanie społeczeństwa o planowanych działaniach; Uzyskanie deklaracji współpracy wszystkich podmiotów związanych z projektem.

	Logika interwencji	Wskaźniki osiągnięć	Źródła i sposoby weryfikacji	Założenia
Cel nadrzędny	Przywrócenie dzielnicy Śródmieście znaczenia jako centrum życia społeczno – gospodarczego miasta	Wzrost liczby osób odczuwających poprawę bezpieczeństwa; Zmniejszenie ilości przestępstw związanych z produkcją i dystrybucją narkotyków.	Informacje uzyskane od beneficjentów w wyniku ankietyzacji prowadzonej przez organizacje pozarządowe, KPP	
Cel szczegółowy	Spadek przestępczości i zmniejszenie skali patologii społecznych	Spadek przestępstw typu kradzieże, napady rabunkowe, rozboje; Spadek liczby osób z problemem alkoholowym i uzależnionych od narkotyków o 10 %.	KPP, MOPS, PCPR, Urząd Miasta, organizacje pozarządowe. Weryfikacja: ankietowanie mieszkańców dotyczące zmiany warunków bezpieczeństwa w dzielnicy, statystyki KPP w Ostrowcu Św.	Nie pogarszanie się sytuacji społeczno-gospodarczej miasta; Co najmniej zachowanie dotychczasowego poziomu dochodów budżetu gminy; Ryzyko – krach finansów państwa.
Oczekiwane rezultaty	Zmniejszona swoboda działania środowiska przestępczego na terenie dzielnicy; Zwiększona wykrywalność przestępstw o motywie rabunkowym oraz przestępstw przeciwko zdrowiu i życiu; Mniej osób ulegających nałogom alkoholizmu i narkomanii – grupy ryzyka; Uzależnione od nałogów osoby są objęte leczeniem i opieką; Dzieci i młodzież z rodzin dotkniętych patologiami objęte są systemem pomocy materialno – wychowawczej. Zmiany: poprawa poczucia bezpieczeństwa i pomocy dla ofiar przestępstw i patologii, system informacji o przestępczości oraz środowiskach dotkniętych patologiami ulegnie usprawnieniu (współpraca instytucji, bazy danych)	% spadek liczby alkoholików i narkomanów notowanych przez poradnie przeciwalkoholowe i przeciwnarkotkowe w stosunku do roku poprzedzającego; Liczba osób uzależnionych, które poddały się leczeniu i opiece odpowiednich instytucji w stosunku do całkowitej liczby osób uzależnionych; Odsetek dzieci i młodzieży z rodzin dysfunkcyjnych oraz ofiar przemocy domowej objętych opieką materialno – wychowawczą i psychologiczną.	Statystyki KPP, dane z MOPS, PCPR, Urzędu Miasta, organizacji pozarządowych, wywiady środowiskowe, ankietyzacja, informacje pochodzące bezpośrednio od grup docelowych.	Będzie wola społeczna zastosowania środków technicznych monitorujących miejsca publiczne; Dostępne będą odpowiednio przygotowane zasoby ludzkie do realizacji form specjalistycznej pomocy ofiarom przemocy, przestępstw i patologii; Osoby zakwalifikowane do grup ryzyka dobrowolnie poddadzą się terapiom (leczeniu); Stworzony zostanie system zachęt dla osób rekrutowanych do patroli obywatelskich.
Działania	Zwiększona ilość i częstotliwość patroli policji i straży miejskiej (patrole połączone); Organizacja straży obywatelskiej; Monitoring elektroniczny miejsc najbardziej niebezpiecznych; Monitoring i ochrona w szkołach; Działalność wychowawcza parafii; Zorganizowanie szkoleń dla ofiar przemocy w rodzinie; Wprowadzenie dyżurów psychologa; Organizacja całonocnego schroniska dla ofiar przemocy; Akcje szkoleniowo – profilaktyczne zapobiegające uzależnieniom od alkoholu i narkotyków.	Straż Miejska, Policja, cywilne patrole obywatelskie, środki łączności i ochrony osobistej (patrole obywatelskie, personel sklepów i instytucji); Środki monitorujące – rejestrujące, kamery i rejestratory dźwięku w najbardziej niebezpiecznych miejscach dzielnicy, szkolenia w umiejętnościach samoobrony, szkolenia integrujące społeczeństwo wobec zjawisk przemocy, patologii i przestępczości.	Dane z KPP, Straży Miejskiej, poradni psychologicznych, dyrekcji szkół, Urzędu Miasta, poradni AAA i Monar, organizacji pozarządowych i społecznych prowadzących świetlice środowiskowe i osiedlowe.	Uzyskanie informacji o skali zjawisk i liczbie osób dotkniętych nimi dla wyłonienia grupy docelowej; Poinformowanie społeczeństwa o planowanych działaniach, uzyskanie deklaracji współpracy wszystkich podmiotów związanych z projektem.

	Logika interwencji	Wskaźniki osiągnięć	Źródła i sposoby weryfikacji	Założenia
Cel nadrzędny	Przywrócenie dzielnicy Śródmieście znaczenia jako centrum życia społeczno – gospodarczego miasta	Liczba mieszkańców dzielnicy rośnie o 20 %; Średnia wieku mieszkańców dzielnicy obniża się o 1 rok na każde 5 lat; Liczba oddawanych do użytku mieszkań wzrasta w każdym roku realizacji programu o 40.	Urząd Miasta – Wydział Spraw Obywatelskich, informacje z bazy danych meldunków i dowodów osobistych.	
Cel szczegółowy	Wzrost atrakcyjności osadniczej i inwestycyjnej dzielnicy	Ilość m2 powierzchni jaka zmieniła właściciela lub użytkownika w danym roku w stosunku do roku poprzedniego jest większa o 5%; Wzrost średnich cen sprzedaży oraz wynajmu m2 powierzchni mieszkalnej i użytkowej o 5% w stosunku do roku poprzedniego; Liczba nowych przedsięwzięć gospodarczych zaistniałych w dzielnicy w stosunku do roku poprzedniego zwiększyła się o 5%.	WSO – baza danych meldunków, ewidencja podmiotów gospodarczych, dane zarządców lokali mieszkalnych i użytkowych. Informacje będą uzyskiwane na wniosek wydziału odpowiedzialnego za rozwój miasta.	Nie pogarszanie się sytuacji społeczno-gospodarczej miasta; Co najmniej zachowanie dotychczasowego poziomu dochodów budżetu; Ryzyko – krach finansów państwa.
Oczekiwane rezultaty	Powstanie nowych zasobów mieszkaniowych o pełnym standardzie, poprawa standardu i wyposażenia istniejących mieszkań i lokali użytkowych; Popyt na mieszkania i lokale użytkowe wzrasta; Mieszkańcy uzyskują nowe możliwości rozwoju umysłowego, kulturalnego oraz fizycznego – rozwój kariery; Powstaną nowe placówki handlowo – usługowe i obiekty publiczne; Poprawi się estetyka, warunki dokonywania zakupów i realizacji usług istniejącej sieci handlowo – usługowej oraz ulegnie rozszerzeniu jej oferta.	Wszyscy mieszkańcy zdegradowanych i wyburzanych zasobów mieszkaniowych otrzymują możliwość zamieszkania w nowych mieszkaniach o wyższym standardzie bez konieczności zmiany dzielnicy; Wszystkie zainteresowane gospodarstwa domowe, instytucje, podmioty gospodarcze uzyskują dostęp do Internetu; Każy zainteresowany kształceniem mieszkaniac obszaru rewitalizowanego będzie miał dostęp do nowoczesnych form kształcenia, podnoszenia poziomu wiedzy i kwalifikacji, rozwoju kulturalnego; Każy potencjalny mieszkaniac rewitalizowanego obszaru będzie miał zapewnione właściwe warunki do rekreacji, uprawiania sportu i rozwoju kultury fizycznej; Wszystkie dobra konsumpcyjne i usługi będą dostępne na rewitalizowanym obszarze.	Dane z WSO – baza danych meldunków i dowodów osobistych, ewidencja podmiotów gospodarczych, dane z OTBS i od innych zarządców nieruchomości, informacje od dostawców usług internetowych; Dane z CKU, podmiotów realizujących usługi edukacyjno – szkoleniowe, informacje od organizacji pozarządowych na temat zakresu oddziaływania realizowanych programów społecznych, informacje z Miejskiej Biblioteki Publicznej oraz placówek kultury, dane z MOSiR oraz klubu KSZO dotyczące dynamiki rozwoju sportu wśród mieszkańców .	Terminowa realizacja projektu e-świętokrzyskie; Przychylna polityka mieszkaniowa państwa; Dobre i stabilne prawo w zakresie podejmowania i prowadzenia działalności gospodarczej; Stabilna i proinwestycyjna polityka podatkowa państwa i gminy.
Działania	Budowa lub rozbudowa budynków mieszkalnych z zapleczem handlowo – usługowym oraz obiektów publicznych; Rozbudowa i modernizacja infrastruktury technicznej; Remonty elewacji oraz dachów budynków zlokalizowanych w Rynku i jego sąsiedztwie; Rozwój sieci internetowej i usług publicznych on-line; Uruchomienie nowoczesnych form kształcenia i zdobywania informacji – e-learning, dostęp do zbiorów elektronicznych on-line, itp.; Popularyzacja kształcenia ustawicznego (CKU); Uruchomienie programów promocji sportu i wychowania poprzez sport o powszechnym zasięgu.	Zasoby: Środki finansowe z budżetu miasta oraz z funduszy strukturalnych UE; Środki finansowe prywatne; Wolontariusze organizacji pozarządowych realizujących projekty społeczne; Specjalistyczne ekipy wykonawcze wyposażone w odpowiedni sprzęt do wykonania zadań; Sale dydaktyczno – szkoleniowe, wyposażone w sprzęt audiowizualny, sala videokonferencyjna, pracownie komputerowe z dostępem do internetu, programy szkoleniowe i wykładowcy, ankieterzy dla przeprowadzenia badań zainteresowania społecznego.	Informacje pochodzące od inspektorów nadzoru i kierowników budów, wizje lokalne; Informacje od dostawców usług internetowych na temat wzrostu liczby abonentów; Dane o liczbie osób z rewitalizowanego obszaru przyjętych w danym roku szkolnym do CKU; Informacje z MOSiR, KSZO, MCK oraz organizacji pozarządowych o liczbie uczestników realizowanych projektów.	Konieczne jest poinformowanie wszystkich podmiotów, których program dotyczy o planowanych działaniach i przekonanie ich do współpracy.

	Logika interwencji	Wskaźniki osiągnięć	Źródła i sposoby weryfikacji	Założenia
Cel nadrzędny	Przywrócenie dzielnicy Śródmieście znaczenia jako centrum życia społeczno – gospodarczego miasta	Wzrost liczby osób odwiedzających dzielnicę i korzystających z jej infrastruktury oraz bazy sportowo – rekreacyjnej i kulturalnej.	ZDK, MCK, MOSiR (informacje nt. liczby osób korzystających z obiektów sportowo – rekreacyjnych i placówek kultury); Informacje od podmiotów usługowo – handlowych (obroty).	
Cel szczegółowy	Likwidacja przyczyn stwarzających problemy komunikacyjne	Zwiększenie ilości miejsc parkingowych - o 30 %; Zmniejszenie liczby wypadków i kolizji drogowych – o 50 %; Poprawa płynności ruchu – likwidacja korków; Skrócenie czasu oczekiwania pojazdów na skrzyżowaniach i włączających się do ruchu oraz pieszych na przejściach do x min; Umożliwienie zatrzymania się w Śródmieściu na dowolny czas.	UM protokoły odbioru robót; Wydział Ruchu Drogowego KPP; Zarządcy dróg; Straż Miejska.	Nie pogarszanie się sytuacji społeczno gospodarczej miasta; Co najmniej zachowanie dotychczasowego poziomu dochodów budżetu; Ryzyko – krach finansów państwa.
Oczekiwane rezultaty	Satysfakcja kierowców i pieszych Zwiększenie obrotów podmiotów gospodarczych i instytucji świadczących usługi dla ludności Mniej pojazdów ulegających uszkodzeniu	100 % zadowolonych kierowców i pieszych wzrost poziomu zatrudnienia i efektów prowadzonej działalności przez podmioty gospodarcze i publiczne, świadczące usługi dla mieszkańców oraz klientów z zewnątrz spadek ilości wniosków do zarządców dróg o poprawę stanu nawierzchni; Zapewnienie możliwości zaparkowania samochodu w odległości nie większej niż 250 m. od docelowego miejsca w Śródmieściu w okresach największego natężenia ruchu.	Ankiety Brak wniosków i skarg	Skoordynowane działanie zarządców dróg w zakresie procedur administracyjnych, wykonawstwa robót drogowych; Uzgodnienie planowanych rozwiązań ruchu z Wydziałem Ruchu Drogowego KPP w Ostrowcu Św. i zarządcami dróg.
Działania	Przygotowanie kosztorysów inwestorskich; Przeprowadzenie procedur zamówień publicznych – wyłonienie wykonawców; Podpisanie umów; Realizacja robót; Protokoły odbioru robót.	Personel planujący UM; Referat Przetargów i Zamówień Publicznych – komisja przetargowa; Środki techniczne i zasoby ludzkie wykonawców; Inspektorzy nadzoru.	Informacje zebrane przez inspektorów nadzoru i kierowników budów	Podpisanie porozumień z zarządcami dróg, które będą modernizowane. Ustalenie alternatywnych tras objazdowych dla ruchu pojazdów, a w fazie realizacyjnej wyłączenie z ruchu dróg i ciągów pieszych podlegających procesom modernizacji i przebudowy.

VII. Planowane działania w latach 2007-2013 na rewitalizowanym obszarze

7.1. Planowane działania przestrzenne

Odwołując się do matryc logicznych, jako priorytetowe określono następujące działania przestrzenne (techniczno – materialne) w odniesieniu do rewitalizowanego obszaru w latach 2007 – 2013 i kolejnych:

Tabela działań przestrzennych (techniczno - materialnych) - rewitalizacja Śródmieścia									
Nr porz.	Nazwa projektu	Etapy działania	Termin realizacji	Oczekiwane rezultaty	Instytucje i podmioty wdrażające	Koszt realizacji w mln zł	Środki publ. krajowe w mln zł	Bezzwrotne środki finansowe w mln zł	Inne (prywatne lub NGO) w mln zł
1	Kompleksowa odbudowa tkanki staromiejskiej w Rynku z zachowaniem dziedzictwa –walorów historycznych	- modernizacja elewacji budynków; - inne roboty wynikające z programu rewitalizacji wg założeń projektanta	2009-2015	Poprawa estetyki, wizerunku miasta, poprawa komfortu życia mieszkańców	Gmina Ostrowiec Św.	4,00			4,00

2	Rewitalizacja Parku Miejskiego im. Marsz. J. Piłsudskiego	<ul style="list-style-type: none"> - monitoring; - uszczelnienie i renowacja stawów; - zagospodarowanie stawów; - budowa wielofunkcyjnego boiska sportowego ogólnodostępnego dla dzieci i młodzieży; - aranżacja wejść od ul. Młyńskiej, Al. 3-go Maja i Mickiewicza 	2008-2015	Zachowanie i rozwój funkcji rekreacyjno-wypoczynkowych Parku Miejskiego	Gmina Ostrowiec Św.	2,40	0,60	1,80		
3	Integracja przestrzenno-funkcjonalna skarpy przy ulicy Starokunowskiej z Parkiem Miejskim	<ul style="list-style-type: none"> - wykonanie zejścia ze skarpy do Parku; - budowa elementów małej architektury, - zagospodarowanie terenu zielenią 	2009-2010	Wykorzystanie przestrzeni oraz ukształtowania terenu dla wyeksponowania atrakcji turystycznych Rynku, kompleksu sportowo-rekreacyjnego Rawszczyzna oraz Parku Miejskiego	Gmina Ostrowiec Św.	0,70	0,70			
4	Zagospodarowanie terenu pomiędzy ulicami Al. 3-go Maja, Kilińskiego, Focha, a korytem rzeki Kamienna	<ul style="list-style-type: none"> - koncepcja budowy budynku bądź kompleksu budynków o funkcjach usługowo-handlowo-mieszkalnych wraz z dojazdem, parkingami i niezbędną infrastrukturą 	2009-2013	Wypełnienie pustki powstałej po wyburzeniu kamienic wzdłuż Alei 3-go Maja od rzeki Kamiennej do ulicy Kilińskiego, zagospodarowanie terenu na cele miastotwórcze	Gmina Ostrowiec Św.	7,00	7,00			

5	Ulica Kościelna - pamięć i tożsamość	- realizacji koncepcji architektonicznej górnego i dolnego placu pomnika Jana Pawła II; - przebudowa ciągu pieszego; - rewitalizacja budynków znajdujących się wzdłuż ulicy	2008- 2013	Poprawa estetyki, wizerunku miasta	Gmina Ostrowiec Św.	1,80	0,30		1,50
6	Budowa Ostrowieckiego Browaru Kultury	- nabycie na rzecz Gminy udziałów w prawie własności nieruchomości po dawnym browarze; - opracowanie koncepcji zagospodarowania budynku; - opracowanie projektu budowlanego; - adaptacja budynków pobrowarnych na potrzeby instytucji kultury zgodnie z projektem budowlanym; - zagospodarowanie przyległego terenu; - inne roboty wynikające z programu rewitalizacji wg założeń projektanta	Etap I 2008- 2009 Etap II 2010- 2011 Etap III 2012- 2013	Skupienie w jednym miejscu wszystkich gminnych instytucji kultury	Gmina Ostrowiec Św.	41,60	16,64	24,96	

7	Budowa gmachu Centrum Informatyczno-Bibliotecznego	<ul style="list-style-type: none"> - opracowanie koncepcji zagospodarowania budynku; - opracowanie projektu budowlanego; - budowa obiektu zawierającego centrum biblioteczne na zbiory drukowane i multimedialne, czytelnię, kawiarnię, sale konferencyjne, księgarnię, salonik prasowy itp.; - inne roboty wynikające z programu rewitalizacji wg założeń projektanta 	2008-2012	Upowszechnienie dostępu do centrum bibliotecznego i internetu, zbudowanie społeczeństwa opartego na wiedzy	Gmina Ostrowiec Św.	11,80	2,95	8,85		
8	Termomodernizacja ZOR	<ul style="list-style-type: none"> - termomodernizacja budynku; - modernizacja elewacji budynku; - inne roboty wynikające z założeń programu rewitalizacji wg założeń projektanta 	2008-2009	Poprawa stanu środowiska naturalnego i zasobów zieleni poprzez uzyskanie maksymalnej oszczędności paliw i energii cieplnej	Gmina Ostrowiec Św.	0,48	0,48			

9	Rozbudowa bazy sportowo-rekreacyjnej – rozbudowa części rekreacyjnej pływalni Rawszczyzna	- rozbudowa części rekreacyjnej pływalni Rawszczyzna; - inne roboty wynikające z założeń programu rewitalizacji wg założeń projektanta	2008-2015	Poprawa komfortu życia mieszkańców oraz turystów	Gmina Ostrowiec Św.	9,00	2,25	6,75	
10	Budowa wielofunkcyjnego boiska sportowego ogólnodostępnego dla dzieci i młodzieży przy ZSP nr 1	- budowa ogólnodostępnego wielofunkcyjnego boiska sportowego dla dzieci i młodzieży składającego się z boisk do piłki nożnej, siatkówki, koszykówki oraz tenisa; - budowa odwodnienia; - budowa ogrodzenia; - inne roboty wynikające z założeń programu rewitalizacji wg założeń projektanta	2008-2009	Wzrost aktywności fizycznej, wzrost poziomu życia oraz stopnia integracji dzieci i młodzieży	Gmina Ostrowiec Św.	0,45	0,25	0,20	
11	Przebudowa i rozbudowa systemu oświetlenia ulicznego w Ostrowcu Świętokrzyskim-II etap	- modernizacja oświetlenia ulicznego na rewitalizowanym obszarze; - inne roboty wynikające z założeń programu rewitalizacji wg założeń projektanta	2008-2009	Poprawa bezpieczeństwa i estetyki miasta	Gmina Ostrowiec Św.	0,45	0,45		

12	Przebudowa istniejącego ciągu drogowego od mostu na rzece Kamiennej do ulicy Polnej	<ul style="list-style-type: none"> - przebudowa jezdni; - budowa zatok autobusowych oraz ciągów pieszych; - budowa ścieżek rowerowych; - budowa prawidłowego odwodnienia pasa drogowego; - inne roboty wynikające z założeń programu rewitalizacji wg założeń projektanta 	2010-2011	Poprawa warunków komunikacji, bezpieczeństwa i estetyki miasta	ŚZDW	2,50	2,50		
13	Przebudowa ulicy Denkowskiej	<ul style="list-style-type: none"> - opracowanie projektu; - budowa kanału sanitarnego; - budowa jezdni wraz z chodnikami i ścieżką rowerową; - przebudowa kolizji wodociągowej, energetycznej i telekomunikacyjnej; - inne roboty wynikające z założeń programu rewitalizacji wg założeń projektanta 	2008-2010	Poprawa warunków komunikacji, bezpieczeństwa i estetyki miasta	Gmina Ostrowiec Św.	4,80	1,92	2,88	

14	Przebudowa ulic Czerwonego Krzyża, Stodolnej, Szerokiej i Piwnej	- przebudowa jezdni; - przebudowa chodników	2009-2010	Poprawa warunków komunikacji, bezpieczeństwa i estetyki miasta	Gmina Ostrowiec Św.	0,70	0,70		
15	Przebudowa ulicy Reja	- budowa kanału deszczowego; - przebudowa jezdni; - budowa chodników i miejsc postojowych	2007	Poprawa warunków komunikacji, bezpieczeństwa i estetyki miasta	Gmina Ostrowiec Św.	0,37	0,37		
16	Przebudowa ulicy Górzystej	- przebudowa jezdni i chodników; - inne roboty wynikające z założeń programu rewitalizacji wg założeń projektanta	2010	Poprawa warunków komunikacji, bezpieczeństwa i estetyki miasta	Gmina Ostrowiec Św.	0,18	0,18		
17	Przebudowa ulicy Czystej	- wymiana nawierzchni jezdni; - budowa chodników; - inne roboty wynikające z założeń programu rewitalizacji wg założeń projektanta		Poprawa warunków komunikacji, bezpieczeństwa i estetyki miasta	Gmina Ostrowiec Św.				
18	Budowa łącznika ul. Czysta - Reja	- budowa jezdni wraz z chodnikami oraz zatokami postojowymi; - budowa kanalizacji deszczowej; - budowa oświetlenia; - inne roboty wynikające z założeń programu rewitalizacji wg założeń projektanta	2008			0,56	0,56		

19	Przebudowa ulicy Młyńskiej	- budowa kanalizacji deszczowej; - przebudowa jezdni oraz chodników; - inne roboty wynikające z założeń programu rewitalizacji wg założeń projektanta	2009	Poprawa warunków komunikacji, bezpieczeństwa i estetyki miasta	Gmina Ostrowiec Św.	0,40	0,40		
20	Budowa łącznika pomiędzy ulicami Denkowską i Polną wzdłuż wschodniej części cmentarza rzymsko-katolickiego	- budowa jezdni wraz z chodnikami i ścieżką rowerową; - budowa kanalizacji deszczowej; - inne roboty wynikające z założeń programu rewitalizacji według założeń projektanta	2010	Poprawa warunków komunikacji, bezpieczeństwa i estetyki miasta	Gmina Ostrowiec Św.	0,60	0,60		
21	Budowa oświetlenia wzdłuż uliczek przy cmentarzu żydowskim wraz z przebudową schodów od ulicy Mickiewicza	- budowa oświetlenia; - przebudowa schodów od ulicy Mickiewicza	2009	Poprawa bezpieczeństwa i estetyki miasta	Gmina Ostrowiec Św.	0,03	0,03		
OGÓLEM						89,82	38,88	45,44	5,50

7.2. Planowane działania gospodarcze

Tabela działań gospodarczych - rewitalizacja Śródmieścia

Nr porz.	Nazwa planowanego działania	Etapy działania	Termin realizacji	Oczekiwane rezultaty	Instytucje i podmioty uczestniczące we wdrażaniu	Koszt realizacji w [mln zł]
1	Zabezpieczenie działek i lokali użytkowych dla rozwoju przedsiębiorczości (głównie handlu i usług) w dzielnicy.	określenie stanu posiadania terenów przez Gminę i zasobu lokali użytkowych, przygotowanie oferty, zagospodarowanie ich przez najemców lub właścicieli	2007-2013	Powstanie nowych placówek handlowo – usługowych i obiektów publicznych, wzrost poziomu zatrudnienia przez podmioty gospodarcze i publiczne	Gmina Ostrowiec Św.	0,02
2	Uchwalenie nowych i zmiany w istniejących MPZP rozszerzające obszary rozwoju przedsiębiorczości.	analiza potrzeb związanych z rozwojem przedsiębiorczości i dostosowanie do nich MPZP	2007-2013	Powstanie nowych placówek handlowo – usługowych	Gmina Ostrowiec Św.	0,3
3	Rozwój turystyki.					
3.1	oznaczenie tablicami informacyjnymi zabytków kultury i przyrody zlokalizowanych na terenie Śródmieścia.	inwentaryzacja istniejących zabytków, opracowanie projektu i treści tablic, zakup i instalacja tablic	2007-2013	wzrost liczby osób odwiedzających dzielnicę i korzystających z jej bazy turystycznej, sportowo – rekreacyjnej i kulturalnej oraz wzrost poziomu wiedzy historycznej o mieście i regionie	Gmina Ostrowiec Św.	0,02
3.2	urządzenie ścieżek turystyczno - krajobrazowo - edukacyjnych.	wyznaczenie, przygotowanie nawierzchni i oznaczenie ścieżek	2007-2013	zapewnienie właściwych warunków do rekreacji, rozwoju kulturalnego oraz wzrost poziomu wiedzy historycznej o mieście i regionie	Gmina Ostrowiec Św.	1

3.3	wsparcie rozwoju bazy hotelowo - gastronomicznej poprzez reklamę w materiałach promocyjnych miasta.	wystąpienie z ofertą reklamy działalności gospodarczej w wydawanych materiałach promocyjnych miasta, przygotowanie modułów reklamowych, umieszczenie modułów w wydawnictwach promocyjnych miasta i ich dystrybucja	2007-2013	Powstanie nowych placówek usługowych tego typu, poprawa estetyki, warunków realizacji usług istniejącej sieci hotelowo - gastronomicznej oraz rozszerzenie jej oferty.	Gmina Ostrowiec Św., ARL Sp. z o.o., podmioty gospodarcze	0,01
3.4	organizacja konkursów, festiwali i zawodów / zajęć sportowo - rekreacyjnych oraz wycieczek turystyczno - krajoznawczych.	zebranie pomysłów, określenie organizatorów, przygotowanie programów, promocja, realizacja	2007-2013	wzrost zainteresowania miastem i regionem, podniesienie poziomu kultury, rozwoju fizycznego i intelektualnego mieszkańców	MCK, MOSiR, PTTK, Gmina Ostrowiec Św.	5
3.5	urządzenie ciągów spacerowo - wypoczynkowych w powiązaniu z istniejącą bazą parkowo - rekreacyjną	oznakowanie drogowskazowe, infrastruktura komunalna - toalety, kosze, itp.	2007-2013	zapewnienie właściwych warunków do rekreacji, uprawiania sportu i rozwoju kultury fizycznej	Gmina Ostrowiec Św.	0,1
OGÓŁEM						6,45

7.3. Planowane działania społeczne

Tabela działań społecznych – rewitalizacja Śródmieścia

Nr porz.	Nazwa planowanego działania	Termin realizacji	Oczekiwane rezultaty	Instytucje i podmioty wdrażające	Koszt realizacji [mln zł]	Środki publ. krajowe [mln zł]	Bezzwrotne środki zewnętrzne [mln zł]	Inne (prywatne lub NGO) [mln zł]
1.1	Usługi opiekuńcze i specjalistyczne dla osób z zaburzeniami psychicznymi	2007-2013		Gmina Ostrowiec Św., MOPS, KIS	7,5	7,5		
1.2	Pomoc rzeczowa	2007-2013						
1.3	Pomoc finansowa	2007-2013						
1.4	Pomoc w postaci pracy socjalnej	2007-2013						
1.5	Pomoc w postaci poradnictwa specjalistycznego	2007-2013						
1.6	Szkolenia	2007-2013						
1.7	Realizacja Gminnego Programu Na Rzecz Społeczności Romskiej	2007-2013						
	- działalność Edukacyjnej Świetlicy Romskiej	2007-2013						
	- działalność Punktu Porad Prawnych	2007-2013						
2.1	Kształcenie umiejętności pozwalających na pełnienie ról społecznych i osiąganie pozycji społecznych	2007-2013		Gmina Ostrowiec Św., CIS	1	1		
2.2	Nabywanie umiejętności zawodowych oraz przyuczanie do zawodu, przekwalifikowanie lub podwyższanie kwalifikacji zawodowych	2007-2013						
2.3	Nauka planowania życia i zaspokajanie potrzeb własnym staraniem,	2007-2013						

	zwłaszcza przez osiągnięcie własnych dochodów							
2.4	Uczenie umiejętności racjonalnego gospodarowania posiadanymi środkami pieniężnymi	2007-2013						
3.1	Promocja i organizacja wolontariatu	2007-2013		Gmina Ostrowiec Św., WOP				
4.1	Przygotowanie i prowadzenie warsztatów zawodoznawczych	2007-2013		Gmina Ostrowiec Św., GOK				
4.2	Indywidualne spotkania z doradcami zawodowymi	2007-2013						
5.1	Szkolenia nakierowane na podnoszenie kwalifikacji zawodowych	2007-2013		Gmina Ostrowiec Św., GCI	0,5		0,5	
	Podstawy obsługi pakietu MS Office	2007-2013						
	Obsługa urzędów biurowych	2007-2013						
	ABC Internetu i projektowanie stron www	2007-2013						
	Profesjonalizacja umiejętności pracy z komputerem	2007-2013						
	Profesjonalny pracownik administracyjno-biurowy	2007-2013						
6.1	Kursy i szkolenia	2007-2013		Gmina Ostrowiec Św., CKU	5	5		
	Finanse (zarządzanie finansami, analityka, budżetowanie)	2007-2013						
	Gospodarka majątkiem firmy w szkołach i placówkach oświatowych - inwentaryzacja	2007-2013						

	Analiza finansowa przedsiębiorstw	2007-2013						
	Program "Płatnik"	2007-2013						
	Finanse dla asystentów	2007-2013						
	Tworzenie biznes planu	2007-2013						
	Informatyka (bazy danych, grafika komputerowa, Internet, Microsoft, systemy operacyjne)	2007-2013						
	Arkusz kalkulacyjny MS Excel	2007-2013						
	Edytor tekstów MS Word	2007-2013						
	Grafika komputerowa	2007-2013						
	Program Acrobat Reader	2007-2013						
	Tworzenie baz danych - MS Access	2007-2013						
	Internet	2007-2013						
	Języki obce (język angielski, niemiecki, włoski, rosyjski)	2007-2013						
	Księgowość (zarządzanie kosztami, księgowość komputerowa, fakturowanie)	2007-2013						
	Księgowość w biznesie	2007-2013						
	Zarządzanie kosztami przedsiębiorstw	2007-2013						
	Księgowość komputerowa dla nieekonomistów	2007-2013						
	Wszystko o fakturach VAT	2007-2013						
	Rozliczenie składek ZUS	2007-2013						
	Marketing (marketing bezpośredni, public relations, reklama)	2007-2013						
	Marketing i zarządzanie - warsztaty	2007-2013						
	Reklama i marketing - warsztaty	2007-2013						

Ochrona środowiska (regulacje prawne, gospodarka odpadami, raporty bezpieczeństwa)	2007-2013							
Prawo ochrony środowiska w pigułce	2007-2013							
Regulacje prawne w ochronie środowiska	2007-2013							
O odpadach prawie wszystko	2007-2013							
Rozwój osobisty (negocjacje, umiejętności psychologiczno-społeczne, praca w grupie, zarządzanie zasobami, psychologia pracy)	2007-2013							
Trening asertywności	2007-2013							
Zarządzanie zasobami ludzkimi	2007-2013							
Negocjacje w firmie	2007-2013							
Sprzedaż	2007-2013							
Profesjonalna obsługa klienta	2007-2013							
Promocja i techniki sprzedaży	2007-2013							
Szkolenia branżowe	2007-2013							
Kasa fiskalna	2007-2013							
Artystyczne zdobienie paznokci	2007-2013							
Operator maszyn drogowych	2007-2013							
Operator maszyn budowlanych	2007-2013							
Minimum sanitarne	2007-2013							
Szkolenie BHP	2007-2013							
Unia Europejska (zarządzanie projektami, aplikowanie środków unijnych)	2007-2013							

	Wdrażanie funduszy UE	2007-2013						
	Zarządzanie projektem	2007-2013						
7.1	Aktywizacja zawodowa i społeczna młodzieży, dorosłych, kobiet, mniejszości narodowych, niepełnosprawnych.	2007-2013	Nabywanie nowych lub podniesienie kwalifikacji zawodowych	Gmina Ostrowiec Św., ARL Sp. z o.o.	5		5	
7.2	Szkolenia i doradztwo	2007-2013						
	Doradztwo zawodowe	2007-2013						
	Profesjonalna obsługa klienta	2007-2013						
	Profesjonalna sprzedaż	2007-2013						
	Profesjonalny handlowiec	2007-2013						
	Zasady wdrażania systemów jakości ISO	2007-2013						
	Audyt wewnętrzny	2007-2013						
	Zarządzanie nowym przedsięwzięciem w firmie	2007-2013						
	Zarządzanie informacją, archiwizacja dokumentacji i ochrona danych osobowych	2007-2013						
	Biznes plan w teorii i praktyce	2007-2013						
	Projektowanie systemu identyfikacji wizualnej. Reklama w firmie	2007-2013						
	Kadry i płace	2007-2013						
	Kurs prawo jazdy kategorii: C, C+E, D	2007-2013						
	Tachograf	2007-2013						
	Obsługa kasy fiskalnej	2007-2013						
	Ratownictwo medyczo-drogowe	2007-2013						
	Trening interpersonalny	2007-2013						
	ABC przedsiębiorczości	2007-2013						
	Aktywne pozyskiwanie klientów	2007-2013						

Archiwizacja dokumentacji firmy	2007-2013							
Elementy prawa pracy i doradztwa personalnego	2007-2013							
Kursy spawania	2007-2013							
Międzynarodowe standardy rachunkowości	2007-2013							
Obsługa finansowa projektów inwestycyjnych	2007-2013							
Pozyskiwanie nowych rynków – profesjonalne techniki negocjacyjne	2007-2013							
Pozyskiwanie nowych rynków i organizacja działu eksportu	2007-2013							
Przygotowywanie biznes planów przedsięwzięć inwestycyjnych	2007-2013							
Public relations w firmie	2007-2013							
Wózki widłowe	2007-2013							
Zarządzanie strategiczne	2007-2013							
Podstawy obsługi komputera i Internetu	2007-2013							
Projektowanie stron www z elementami grafiki komputerowej	2007-2013							
Obsługa komputera i Internetu - doskonalenie umiejętności pracy z edytorami tekstów	2007-2013							
Arkusz kalkulacyjny jako narzędzie usprawniające pracę	2007-2013							
Księgowość komputerowa dla nieekonomistów	2007-2013							
Edytory tekstu i obsługa Internetu-profesjonalizacja umiejętności	2007-2013							
HACCAP	2007-2013							

	Kursy językowe	2007-2013						
	Kursy językowe dla osób podnoszących kwalifikacje w zakresie kierowania pojazdami silnikowymi	2007-2013						
	Fundusze UE	2007-2013						
	Zarządzanie projektem współfinansowanym ze środków UE	2007-2013						
	Pozyskiwanie funduszy unijnych na działalność gospodarczą	2007-2013						
8.1	Pomoc społeczna, w tym pomoc rodzinom i osobom w trudnej sytuacji życiowej oraz wyrównanie szans tych rodzin i osób	2007-2013		Zadania zlecone przez Gminę Ostrowiec Św. organizacjom pozarządowym	5	5		
	Realizacja programów profilaktycznych i terapeutycznych dla osób bezdomnych nadużywających alkoholu	2007-2013						
	Dożywianie dzieci z rodzin ubogich niezaradnych życiowo i kryminogennych w szkołach i przedszkolach	2007-2013						
	Pozyskiwanie, magazynowanie i bezpłatne wydawanie odzieży dla osób potrzebujących	2007-2013						
	Pomoc o charakterze terapeutycznym – rozwojowym dla osób uzależnionych i szukających pomocy poprzez działalność klubu abstynenckiego	2007-2013						

Magazynowanie i bezpłatne wydawanie żywności dla potrzebujących	2007-2013							
Prowadzenie świetlic środowiskowej z elementami socjoterapii w tym zajęć opiekuńczo-wychowawczych, pozalekcyjnych zajęć sportowych i dożywiania w środowisku zamieszkania dzieci w osiedlu Śródmieście	2007-2013							
Organizacja festynu „Trzeźwe i bezpieczne lato z mamą i tatą”	2007-2013							
Prowadzenie nieodpłatnego i kompleksowego poradnictwa prawnego dla mieszkańców Ostrowca Świętokrzyskiego	2007-2013							
Środowiskowa profilaktyka uzależnień	2007-2013							
Przeciwdziałanie problemom występowania narkomanii wśród uczniów ostrowieckich szkół gimnazjalnych	2007-2013							
Prowadzenie świetlic środowiskowych z elementami socjoterapii w tym zajęć opiekuńczo-wychowawczych, zajęć sportowych i dożywiania w okresie wakacji letnich w wybranych placówkach	2007-2013							
Prowadzenie świetlic środowiskowych z	2007-2013							

elementami socjoterapii w tym zajęć opiekuńczo-wychowawczych, zajęć sportowych i dożywiania na terenie ostrowieckich placówek oświatowych								
Prowadzenie jadłodajni dla bezdomnych i ubogich	2007-2013							
Prowadzenie działalności na rzecz osób ubogich poprzez bezpłatne pozyskiwanie i dystrybucję żywności	2007-2013							
Rozwijanie i propagowanie postaw i działań sprzyjających tworzeniu odpowiednich warunków dla rozwoju dziecka, ze szczególnym naciskiem na pomoc dzieciom z zaburzeniami rozwoju	2007-2013							
Realizacja programu „Szkoły rodziców i wychowawców”	2007-2013							
Działania w zakresie ochrony i promocji zdrowia								
Profilaktyka cukrzycy wśród mieszkańców Ostrowca Świętokrzyskiego	2007-2013							
Ograniczenie skutków dysfunkcji zdrowotnej wśród mieszkańców Ostrowca Św., u osób, które utraciły sprawność ruchową	2007-2013							
Prowadzenie działań profilaktycznych i wczesnej interwencji	2007-2013							

diagnostycznej w rodzinach dzieci z zaburzeniami rozwoju zamieszkałych na terenie Ostrowca Świętokrzyskiego								
Profilaktyka w zakresie nowotworów piersi oraz prowadzenie zajęć rehabilitacyjnych i terapeutycznych dla mieszkanki Ostrowca Świętokrzyskiego	2007-2013							
Promocja honorowego krwiodawstwa.	2007-2013							
Upowszechnianie zasad udzielania pierwszej pomocy przedmedycznej i prowadzenie działań w zakresie promocji zdrowego stylu życia	2007-2013							
Upowszechnianie wśród młodzieży zasad udzielania pierwszej pomocy przedmedycznej	2007-2013							
Działania w zakresie kultury								
Rajd Szlakami Miejsc Pamięci Narodowej	2007-2013							
Odnawianie, naprawa i konserwacja odcinków szlaków turystycznych, rowerowych przebiegających przez teren Gminy Ostrowiec Świętokrzyski	2007-2013							
OGÓLEM				24	18,5	5,5	0	

VIII. Plan finansowy programu

Źródła finansowania Programu rewitalizacji dzielnicy Śródmieście w Ostrowcu Św.

Źródła finansowania	Kwota (mln zł)
Gmina Ostrowiec Św.	58,83
Inne podmioty finansów publicznych	10,5
Bezzwrotne środki finansowe	45,44
Inne (prywatne lub NGO)	5,50
OGÓŁEM	120,27

IX. Harmonogram realizacji programu

Nazwa projektu	Lata/kwartały																								
	2008				2009				2010				2011				2012				2013				
	I	II	III	IV	I	II	III	IV	I	II	III	IV	I	II	III	IV	I	II	III	IV	I	II	III	IV	
Rewitalizacja dzielnicy "Śródmieście" w Ostrowcu Św.																									
<u>Ożywienie Rynku Starego Miasta</u>																									
> kompleksowa odbudowa tkanki staromiejskiej w Rynku z zachowaniem dziedzictwa - walorów historycznych																									
<u>Ulica Kościelna - pamięć i tożsamość</u>																									
> realizacja koncepcji architektonicznej górnego i dolnego pomnika Jana Pawła II																									
> rewitalizacja budynków przy ulicy Kościelnej																									
<u>Rozszerzenie funkcji rekreacyjno-wypoczynkowej parku oraz MOSIR-u</u>																									
> rozbudowa bazy sportowo-rekreacyjnej - rozbudowa części rekreacyjnej pływalni																									

Rawszczyzna																				
<u>Rewitalizacja Parku Miejskiego im. Marsz. J. Piłsudskiego</u>																				
> aranżacja wejść do Parku od ulicy Al. 3-go Maja, Mickiewicza oraz Młyńskiej																				
> monitoring Parku																				
> uszczelnienie i renowacja stawów																				
> zagospodarowanie stawów																				
> budowa wielofunkcyjnego boiska sportowego dostępnego dla dzieci i młodzieży																				
<u>Kompleksowe zagospodarowanie kwartału mieszkalnego Górzysta, Młyńska oraz skarpy przy ul. Starokunowskiej</u>																				
> integracja przestrzenno-funkcjonalna skarpy przy ul. Starokunowskiej z Parkiem Miejskim																				
<u>Zagospodarowanie zdegradowanej części „Śródmieścia” na cele miastotwórcze</u>																				
> zagospodarowanie terenu pomiędzy ulicami Aleja 3-go Maja, Kilińskiego, Focha a korytem rzeki Kamienna																				
<u>Ośrodki kulturalno-rozrywkowe</u>																				
> budowa Ostrowieckiego Browaru Kultury																				
> budowa gmachu Centrum Informatyczno-Biblioteczne																				
<u>Deptak spacerowo-handlowy Al. 3-go Maja, wąska uliczka, Rynek</u>																				
> remont chodnika wzdłuż Al. 3-go Maja od ul. Okólnej do mostu																				

<u>Rozwój turystyki.</u>																				
> oznaczenie tablicami informacyjnymi zabytków kultury i przyrody zlokalizowanych na terenie Śródmieścia																				
> urządzenie ścieżek turystyczno - krajobrazowo - edukacyjnych.																				
> wsparcie rozwoju bazy hotelowo - gastronomicznej poprzez reklamę w materiałach promocyjnych miasta																				
> organizacja konkursów, festiwali i zawodów / zajęć sportowo - rekreacyjnych oraz wycieczek turystyczno - krajoznawczych																				
> urządzenie ciągów spacerowo - wypoczynkowych w powiązaniu z istniejącą bazą parkowo - rekreacyjną																				
<u>Działania społeczne</u>																				

X. System wdrażania

Zarządzającym „Programem” w imieniu Gminy będzie Zespół ds. Realizacji Programu Rewitalizacji Śródmieścia powołany Zarządzeniem Prezydenta Miasta, w którego skład wejdą:

- V-ce Prezydent Miasta
- Naczelnik wydziału odpowiedzialnego za rozwój i promocję miasta
- Naczelnik wydziału odpowiedzialnego za inwestycje miejskie
- Naczelnik wydziału odpowiedzialnego za gospodarkę komunalną
- Pełnomocnik ds. programu rewitalizacji
- Pracownik wydziału odpowiedzialnego za edukację i sprawy społeczne
- 3 radnych Rady Miasta

XI. Sposoby monitorowania, aktualizacji, oceny i komunikacji społecznej

1) System monitorowania i aktualizacji programu rewitalizacji.

System monitorowania będzie oparty na przeglądzie realizacji zadań wynikających z programu dokonywanym przez Zespół Zarządzający Programem i polegał będzie na bieżącym badaniu wskaźników.

Podstawą oceny postępu realizacji programu będą comiesięczne raporty, sporządzane przez Pełnomocnika ds. realizacji programu na podstawie informacji uzyskanych od inspektorów nadzoru budowlanego i podmiotów realizujących działania społeczne. Drugim elementem monitoringu będzie monitoring społeczny – z udziałem społeczności lokalnej oparty na badaniach opinii społecznej (ankiety, sondaże) dla lepszej oceny realizacji zadań.

W oparciu o comiesięczne raporty, wyniki badań opinii społecznej oraz zmieniające się uwarunkowania prawne i społeczno-gospodarcze funkcjonowania samorządu miasta Ostrowca Świętokrzyskiego zakłada się możliwość dokonywania uzupełnień i aktualizacji programu w formie stosownej uchwały.

2) Sposoby oceny programu rewitalizacji.

Ewaluacja programu będzie dokonywana na zasadzie mierzenia jego efektów gospodarczych oraz społecznych przez przyjęty system wskaźników określonych w macierzach logicznych w stosunku do roku poprzedniego. Głównymi wskaźnikami będą:

- wzrost poziomu inwestycji w stosunku do ubiegłego roku
- wzrost liczby podmiotów gospodarczych w stosunku do ubiegłego roku
- spadek stopy bezrobocia
- spadek liczby osób zamieszkałych w dzielnicy pozostających bez pracy
- spadek ilości przestępstw pospolitych
- spadek kosztów funkcjonowania podmiotów świadczących usługi publiczne
- zmniejszenie liczby osób uzależnionych
- spadek ilości wypadków i kolizji drogowych

3) Sposoby inicjowania współpracy pomiędzy sektorem publicznym, prywatnym i organizacjami pozarządowymi.

Współpraca pomiędzy wyżej wymienionymi podmiotami będzie inicjowana na zasadzie zawiązywania konsorcjów, partnerstw publiczno – prywatnych i porozumień celowych. Stroną inicjującą i ponoszącą główny ciężar organizacji współpracy będzie Gmina Ostrowiec Św., jej jednostki organizacyjne i powołane do życia instytucje.

4) Public Relations programu rewitalizacji.

Informowanie mieszkańców miasta a głównie dzielnicy o działaniach związanych z realizacją programu będzie się odbywać wszystkimi dostępnymi kanałami komunikacji społecznej – ogłoszenia, artykuły prasowe, spotkania i zebrania z mieszkańcami, telewizje kablowe, strony internetowe podmiotów zaangażowanych w realizację programu. Sporadycznie organizowane będą akcje ankietowe i badania statystyczne przeprowadzane przez MOPS, podczas których społeczeństwo dzielnicy będzie na bieżąco informowane o postępie, efektach bieżącej realizacji programu i planowanych działaniach w najbliższej przyszłości.

XII. Zasięg terytorialny rewitalizowanego obszaru – mapa sytuacyjna

